

ISSN 2542-2332 (Print)
ISSN 2686-8040 (Online)

2022 Том 27, №4

НАРОДЫ И РЕЛИГИИ ЕВРАЗИИ



Барнаул

Издательство
Алтайского государственного
университета
2022

Издание основано в 2007 г.

Учредитель: ФГБОУ ВО «Алтайский
государственный университет»

Главный редактор:

П. К. Дашковский, доктор исторических наук
(Россия, Барнаул)

Международный совет:

Ш. Мустафаев, доктор исторических наук,
академик АН Азербайджана, (Азербайджан, Баку)

А. С. Жанбосинова, доктор исторических наук
(Казахстан, Астана)

С. Д. Атдаев, кандидат исторических наук
(Туркменистан, Ашхабад)

Н. И. Осмонова, доктор философских наук
(Киргизия, Бишкек)

Ц. Степанов, доктор исторических наук
(Болгария, София)

А. М. Досымбаева, доктор исторических наук
(Казахстан, Астана)

З. С. Самашев, доктор исторических наук
(Казахстан, Нурсултан)

М. Гантуяа, Ph.D. (Монголия, Улан-Батор)

И. Ёсиро, доктор гуманитарных наук (Япония,
Токио)

Е. Смолари, Ph.D. (Германия, Бонн)

Х. Омархали, доктор философских наук
(Германия, Берлин)

Редакционная коллегия:

С. А. Васютин, доктор исторических наук
(Россия, Кемерово)

Н. Л. Жуковская, доктор исторических наук
(Россия, Москва)

А. П. Забияко, доктор философских наук (Россия,
Благовещенск)

А. А. Тишкин, доктор исторических наук (Россия,
Барнаул)

Н. А. Томилов, доктор исторических наук (Россия,
Омск)

Т. Д. Скрынникова, доктор исторических наук
(Россия, Санкт-Петербург)

О. М. Хомушку, доктор философских наук
(Россия, Кызыл)

М. М. Шахнович, доктор философских наук
(Россия, Санкт-Петербург)

Е. С. Элбакян, доктор философских наук (Россия,
Москва)

Л. И. Шерстова, доктор исторических наук
(Россия, Томск)

А. Г. Ситдииков, доктор исторических наук
(Россия, Казань)

М. М. Содномпилова, доктор исторических наук
(Россия, Улан-Удэ)

К. А. Колобова, доктор исторических наук
(Россия, Новосибирск)

Е. А. Шершинева (отв. секретарь), кандидат
исторических наук (Россия, Барнаул)

Редакционный совет:

А. В. Бауло, доктор исторических наук (Россия,
Новосибирск)

Л. Н. Ермоленко, доктор исторических наук
(Россия, Кемерово)

Ю. А. Лысенко, доктор исторических наук
(Россия, Барнаул)

Л. С. Марсадолов, доктор культурологии (Россия,
Санкт-Петербург)

Г. Г. Пиков, доктор исторических наук, доктор
культурологии (Россия, Новосибирск)

А. В. Горбатов, доктор исторических наук
(Россия, Кемерово)

К. А. Руденко, доктор исторических наук (Россия,
Казань)

А. К. Погасий, доктор философских наук (Россия,
Казань)

С. А. Яценко, доктор исторических наук (Россия,
Москва)

С. В. Любичанковский, доктор исторических наук
(Россия Оренбург)

А. Д. Таиров, доктор исторических наук (Россия,
Челябинск)

Д. В. Папин, кандидат исторических наук (Россия,
Новосибирск)

Журнал утвержден научно-техническим советом Алтайского государственного университета и зарегистрирован Комитетом РФ по печати. Свидетельство о регистрации ПИ № ФС 77-78911 от 07.08.2020 г. Все права защищены. Ни одна из частей журнала либо издание в целом не могут быть перепечатаны без письменного разрешения авторов или издателя.

Адрес редакции: 656049, Алтайский край, Барнаул, ул. Димитрова, 66, ауд. 312,
Алтайский государственный университет, кафедра регионоведения России,
национальных и государственно-конфессиональных отношений.

ISSN 2542-2332 (Print)
ISSN 2686-8040 (Online)

2022 Vol. 27, №4

NATIONS AND RELIGIONS OF EURASIA



Barnaul

Publishing house
of Altai State University
2022

The journal was Founded in 2007
The founder of the journal is Altay State University

Executive editor:

P. K. Dashkovskiy, doctor of historical sciences
(Russia, Barnaul)

International council:

Sh. Mustafayev, doctor of historical sciences,
academician of the Academy of Sciences of
Azerbaijan (Azerbaijan, Baku),
A. S. Zhanbosinova, doctor of historical sciences
(Kazakhstan, Astana)
S. D. Atdaev, candidate of historical sciences
(Turkmenistan, Ashgabat)
N. I. Osmonova, doctor of philosophical sciences
(Kyrgyzstan, Bishkek)
Ts. Stepanov, doctor of historical sciences
(Bulgariy, Sofiy)
Z. S. Samashev, doctor of historical sciences
(Kazakhstan, Astana)
A. M. Dossymbaeva, doctor of historical sciences
(Kazakhstan, Nursultan)
M. Gantuya, Ph.D. (Mongolia, Ulaanbaatar)
Y. Ikeda, doctor of Humanities (Tokyo, Japan)
E. Smolarts, Ph.D. (Germany, Bonn)
Kh. Omarkhali, doctor of philosophy (Germany,
Berlin)

Editorial team:

S. A. Vasyutin, doctor of historical sciences
(Russia, Kemerovo)
N. L. Zhukovskaya, doctor of historical sciences
(Russia, Moscow)
A. P. Zabiyaiko, doctor of philosophical sciences
(Russia, Blagoveshchensk)
A. A. Tishkin, doctor of historical sciences
(Russia, Barnaul)
N. A. Tomilov, doctor of historical sciences
(Russia, Omsk)
T. D. Skrynnikova, doctor of historical sciences
(Russia, St. Petersburg)

O. M. Khomushku, doctor of philosophical sciences
(Russia, Kyzyl)

M. M. Shakhnovich, doctor of philosophical
sciences (Russia, St. Petersburg)

E. S. Elbakyan, doctor of philosophical sciences
(Russia, Moscow)

L. I. Sherstova, doctor of historical sciences
(Russia, Tomsk)

A. G. Sitdikov, doctor of historical sciences
(Russia, Kazan)

M. M. Sodnompilova, doctor of historical sciences
(Russia, Ulan-Ude)

K. A. Kolobova, doctor of historical sciences
(Russia, Novosibirsk)

E. A. Shershneva (executive secretary), candidate
of historical sciences (Russia, Barnaul)

Editorial Council:

A. V. Baulo, doctor of historical sciences
(Russia, Novosibirsk)

L. N. Ermolenko, doctor of historical sciences
(Russia, Kemerovo)

Yu. A. Lysenko, doctor of historical sciences
(Russia, Barnaul)

L. S. Marsadolov, doctor of Culturology
(Russia, St. Petersburg)

G. G. Pikov, doctor of historical sciences, doctor
of cultural studies (Russia, Novosibirsk)

A. V. Gorbatov, doctor of historical sciences
(Russia, Kemerovo)

K. A. Rudenko, doctor of historical sciences
(Russia, Kazan)

A. K. Pogasiy, doctor of philosophical sciences
(Russia, Kazan)

S. A. Yatsenko, doctor of historical sciences
(Russia, Moscow)

S. V. Lyubichankovsky, doctor of historical sciences
(Russia, Orenburg)

A. D. Tairov, doctor of historical sciences
(Russia, Chelyabinsk)

D. V. Papin, candidate of historical sciences
(Russia, Novosibirsk)

Approved for publication by the Joint Scientific and Technical Council of Altai State University. All rights reserved. No publication in whole or in part may be reproduced without the written permission of the authors or the publisher. Registered with the RF Committee on Printing. Registration certificate PI № ФС 77–78911. Registration date 07.08.2020 e.

Editorial office address: 656049, Altai region, Barnaul, ul. Dimitrova, 66, office 312, Altai state University, Department of regional studies of Russia, national and state-confessional relations.

СОДЕРЖАНИЕ

НАРОДЫ И РЕЛИГИИ ЕВРАЗИИ

2022 Том 27, № 4

Раздел I

АРХЕОЛОГИЯ И ЭТНОКУЛЬТУРНАЯ ИСТОРИЯ

- Руденко К. А.* О редких типах удил и псалий XI–XII вв. из Волжской Булгарии (к вопросу об этнокультурных контактах) 7
- Гук Д. Ю.* Семантика образа зайца на предметах из погребений раннего железного века в музейных собраниях 23
- Данич А. В.* Монеты и монетовидные подвески из раскопок Баяновского могильника в Пермском Предуралье 36
- Константинов Н. А., Соенов В. И., Трифанова С. В.* Результаты спасательных раскопок на могильнике Курайка в 2015 г. 56
- Серегин Н. Н., Демин М. А., Радовский С. С.* Раннескифское погребение с металлическим зеркалом из Северного Алтая 74
- Папин Д. В., Кобзев В. Л.* Материалы периода средней и поздней бронзы в правобережном Барнаульском Приобье 86

Раздел II

ЭТНОЛОГИЯ И НАЦИОНАЛЬНАЯ ПОЛИТИКА

- Ожередов Ю. И.* Раковина каури в культурах мира (по материалам археологии и этнографии) 100

Раздел III

РЕЛИГИОВЕДЕНИЕ И ГОСУДАРСТВЕННО-КОНФЕССИОНАЛЬНАЯ ПОЛИТИКА

- Чеджемов С. Р.* Религиозный фактор в системе политико-правового состояния общества: на примере Республики Северная Осетия-Алания 142
- Дринова Е. М.* Политизация ислама и суфийские традиции в истории Турции 154
- Насонов А. А.* Миллениаристские воззрения и государственно-конфессиональные отношения на Алтае (рубеж XIX–XX вв.): преемственность и противоречия 165

- ДЛЯ АВТОРОВ** 176

CONTENT

NATIONS AND RELIGIONS OF EURASIA

2022 Vol. 27, №4

Section I

ARCHAEOLOGY AND ETNO-CULTURAL HISTORY

- Rudenko K. A.* About rare types of bits and cheek-pieces of the 11th-12th centuries.
from Volga Bulgaria (to the question of ethno-cultural contacts).....7
- Hookk D. Yu.* The semantic of image of a hare on items from early iron age burials
in the museum collections23
- Danich. A. V.* Coins and coin-shaped pendants from the excavations
of the Bayanovsky burial ground in the Permian Urals36
- Konstantinov N. A., Soenov V. I., Trifanova S. V.* Results of rescue excavation
at the Kurayka burial ground in 2015.....56
- Seregin N. N., Demin M. A., Radovskiy S. S.* Early Scythian burial with a metal mirror
from Northern Altai.....74
- Papin D. V., Kobzev V. L.* Materials of the middle late bronze age in the right-bank
Barnaul Priob.....86

Section II

ETHNOLOGY AND NATIONAL POLICY

- Ozheredov Y. I.* Localization and chronology of cowrie shells in the world cultures
(archaeological and ethnographic evidence) 100

Section III

RELIGIOUS STUDIES AND STATE-CONFESSIONAL RELATIONS

- Chedzhemov S. R.* The religious factor in the system of political and legal state
of society: on the example of Republic Ossetia-Alania.....142
- Drinova E. M.* Politicization of islam and traditions of sufism in the history
of Turkey.....154
- Nasonov A. A.* Millenarian beliefs and state-confessional relations in Altai
(turn of the XIX–XX centuries): continuity and contradictions.....165

- FOR AUTHORS**.....176

УДК 902/904

DOI: 10.14258/nreur(2022)4–05

Н. Н. Серегин

*Алтайский государственный университет, Барнаул (Россия);***М. А. Демин**

*Алтайский государственный педагогический университет, Барнаул (Россия)***С. С. Радовский**

Алтайский государственный университет, Барнаул (Россия);

РАНЕСКИФСКОЕ ПОГРЕБЕНИЕ С МЕТАЛЛИЧЕСКИМ ЗЕРКАЛОМ ИЗ СЕВЕРНОГО АЛТАЯ

Статья посвящена введению в научный оборот и культурно-хронологической интерпретации объекта № 20 некрополя Карбан-I. Данный комплекс, расположенный в Чемальском районе Республики Алтай, частично исследован в 1989–1990 гг. экспедицией Барнаульского государственного педагогического университета. В ходе раскопок кургана № 20, локализованного в западной части некрополя, выявлено захоронение молодой женщины в каменном ящике. Анализ зафиксированных признаков обрядовой практики позволяет отнести данный объект к бийкенской археологической культуре раннескифского времени. Облик сопроводительного инвентаря, включающего немногочисленные украшения, а также металлическое зеркало, также характерен для предметного комплекса кочевников обозначенного периода. Принимая во внимание зафиксированные характеристики комплекса, а также результаты радиоуглеродного датирования, время сооружения публикуемого погребения представляется возможным определить в рамках второй половины VIII — первой половины VI в. до н. э.

Ключевые слова: Алтай, раннескифское время, погребение, металлическое зеркало, хронология, обрядовая практика.

Цитирование статьи:

Серегин Н. Н., Демин М. А., Радовский С. С. Раннескифское погребение с металлическим зеркалом из Северного Алтая // Народы и религии Евразии. 2022. Т. 27, № 4. С. 74–85. DOI: 10.14258/nreur(2022)4–05.

N. N. Seregin

*Altai State University, Barnaul (Russia)***M. A. Demin**

*Altai State Pedagogical University, Barnaul (Russia)***S. S. Radovskiy**

Altai State University, Barnaul (Russia)

EARLY SCYTHIAN BURIAL WITH A METAL MIRROR FROM NORTHERN ALTAI

The article is devoted to the introduction into scientific circulation and cultural and chronological interpretation of object No. 20 of the Karban-I necropolis. This complex, located in the Chemal district of the Altai Republic, was partially explored in 1989–1990 by expedition of the Barnaul State Pedagogical University (now Altai State Pedagogical University). During the excavations of mound No. 20, located in the western part of the necropolis, a burial of a young woman in a stone box was revealed. An analysis of the recorded signs of ritual practice allows us to attribute this object to the Biyke archaeological culture of the early Scythian period. The appearance of the accompanying inventory, which includes a few decorations, as well as a metal mirror, is also characteristic of the object complex of the nomads of the indicated period. Taking into account the recorded characteristics of the complex, as well as the results of radiocarbon dating, it seems possible to determine the period of construction of the published burial within the second half of the 8th — first half of the 6th centuries BC.

Keywords: Altai, early Scythian period, burial, metal mirror, chronology, ritual practice.

For citation:

*Seregin N. N., Demin M. A., Radovskiy S. S. Early Scythian burial with a metal mirror from Northern Altai. *Nation and religions of Eurasia*. 2022. T. 27, № 4. P. 74–85.*

DOI: 10.14258/nreur(2022)4–05.

Серегин Николай Николаевич, доктор исторических наук, доцент кафедры археологии, этнографии и музеологии Алтайского государственного университета, Барнаул (Россия). **Адрес для контактов:** nikolay-seregin@mail.ru.

Демин Михаил Александрович, доктор исторических наук, профессор кафедры отечественной истории Алтайского государственного педагогического университета, Барнаул (Россия). **Адрес для контактов:** mademin52@mail.ru.

Радовский Святослав Сергеевич, аспирант кафедры археологии, этнографии и музеологии Алтайского государственного университета, Барнаул (Россия).

Адрес для контактов: radovskiy1996@mail.ru.

Seregin Nikolay Nikolaevich, Doctor of Historical Sciences, Associate Professor of the Department of Archeology, Ethnography and Museology of Altai State University; Barnaul city (Russia). **Contact address:** nikolay-seregin@mail.ru.

Demin Mikhail Alexandrovich, Doctor of Historical Sciences, Professor of the Department of Russian History of Altai State Pedagogical University; Barnaul city (Russia).

Contact address: mademin52@mail.ru.

Radovsky Svyatoslav Sergeevich, postgraduate student of the Department of Archeology, Ethnography and Museology, Altai State University; Barnaul city (Russia).

Contact address: radovskiy1996@mail.ru.

Введение

Металлические зеркала представляют собой довольно редкую группу находок в археологических комплексах горной части Алтая раннескифского времени. Вместе с тем такие предметы имеют большое значение в рамках культурно-хронологической и социальной интерпретации материалов данного периода. Кроме того, хорошо известны предположения о том, что металлические зеркала могли использоваться древним населением в ходе реализации определенных ритуальных действий. Так или иначе, подобные изделия традиционно привлекают внимание специалистов, и различные аспекты анализа находок из памятников Алтая и сопредельных территорий раннескифского времени неоднократно рассматривались в научной литературе. В связи с этим публикация новых сведений о металлических зеркалах обозначенного периода, особенно о предметах, происходящих из закрытых комплексов, имеет большое значение. Данная статья посвящена введению в научный оборот одного из таких объектов, раскопанного на площади некрополя Карбан-I.

Характеристика источников

Археологический комплекс Карбан-I расположен на левом берегу Катуня, в 1,7 км к северо-западу от с. Куяс, в Чемальском районе Республики Алтай (рис. 1). Памятник выявлен в 1983 г. сотрудником Алтайского государственного университета М. Т. Абдулганеевым при осуществлении рекогносцировочных исследований в зоне предполагаемого водохранилища проектировавшейся Катунской гидроэлектростанции. В 1989–1990 гг. более 40 объектов данного комплекса раскопаны участниками археологической экспедиции Барнаульского государственного педагогического института (ныне — Алтайский государственный педагогический университет) под руководством М. А. Демина. Установлено, что более 10 исследованных объектов памятника относятся к раннескифскому времени. Планиграфически рассматриваемые сооружения представляют собой несколько локальных групп. Основная масса захоронений обозначенного периода сосредоточена в западной части комплекса Карбан-I у подножья горы, ограничивающей долину. Кроме того, небольшая группа раннескифских курганов исследована в центре некрополя.



Рис. 1. Место расположения комплекса Карбан-I на карте-схеме Республики Алтай
 Fig. 1. Location of the Karban-I complex on the schematic map of the Altai Republic.

Курган № 20 выявлен в юго-западной части раскопа 2, включающего большую часть комплексов раннескифского времени. Обозначение «курган» в данном случае имеет условный характер, так как над каменным ящиком не была обнаружена насыпь из камней, которая, как правило, возводилась над погребениями рассматриваемого периода (рис. 2). При этом нельзя исключить, что наземная конструкция изначально была, но не сохранилась в связи со спецификой использованных материалов.



Рис. 2. Карбан-I. Вид с востока на каменный ящик объекта № 20
 Fig. 2. Carbane-I. View from the east of the stone box of object No. 20

В ходе раскопок обнаружен каменный ящик, сложенный из пяти крупных плит. Данная конструкция была заглублена в материк, и стенки ее не выступали над современной поверхностью почвы. Перекрытие ящика не обнаружено, но в юго-западной части заполнения находились три более крупных камня. Ящик, размеры которого по дну составляли 1,2×0,6 м, имел прямоугольную форму и был ориентирован длинными сторонами по линии запад — северо-запад — восток — юго-восток (рис. 4.-1-2). Длинная северо-восточная стенка состояла из двух плит, за счет чего северный угол сооружения был немного скруглен.



Рис. 3. Карбан-1. Погребение кургана № 20

Fig. 3. Carbane-1. Burial of mound No. 20

Заполнение каменного ящика в основном состояло из гумусированного песка вперемешку с большим количеством мелкого обломочного материала. Дно могилы зафиксировано на глубине 40–45 см от современной поверхности (рис. 4.-3). Отметим, что наличие в верхней части заполнения слоя с мелкими овальными обломками, возможно, свидетельствует о том, что на протяжении какого-то периода верхняя часть плит каменного ящика выступала над поверхностью.

На дне ящика расчищен неполный скелет молодой женщины 16–17 лет, который находился в анатомическом порядке (определения к. и. н. А. Р. Кима) (рис. 3; 4.-2). Кости характеризовались плохой сохранностью. Зафиксирована часть скелета выше пояса и длинные кости ног, за исключением правой бедренной. По-видимому, умершая была положена в ящик головой на запад — северо-запад, на спину, с согнутыми в коленях ногами. Череп наклонен вперед и немного влево. Ключицы, ребра и вытянутые вдоль них плечевые кости фиксируют положение покойной на спине. В то же время согнутые ноги завалены влево. Левая рука согнута в локте, запястье подведено к левому плечу, кисть лежит на груди. Костей правого предплечья не зафиксировано. Под головой умершей обнаружена тонкая каменная плитка.

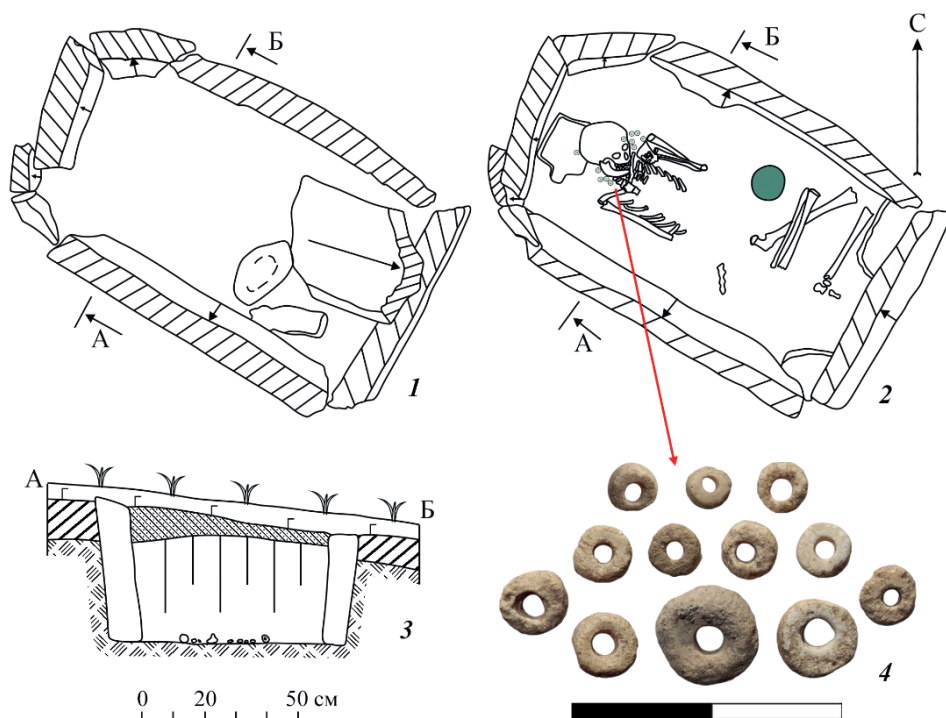


Рис. 4. Карбан-1, курган № 20. 1–3 – планы и разрез каменного ящика и захоронения;
4 – бусы из могилы

Fig. 4. Karban-1, mound No. 20. 1–3 – plans and section of the stone box and burial;
4 – beads from the grave

В погребении зафиксирован немногочисленный сопроводительный инвентарь. В левой части могилы, в районе пояса умершей, находилось круглое металлическое зеркало. Под ним обнаружена пара бронзовых пронизок — колечек разного диаметра (данные предметы не сохранились). В районе черепа — вдоль нижней челюсти, на лбу, у затылка, у левой ключицы и на груди, зафиксированы круглые плоские бусы, предположительно из белой пасты (?) (рис. 4.-2, 4).

Анализ и интерпретация материалов

Обряд захоронения, зафиксированный в ходе раскопок кургана № 20, характерен для населения бийкенской археологической культуры Алтая раннескифского времени [Кирюшин, Тишкин, 1997: 47–48, 50–55; Тишкин, Дашковский, 2003: 151–152]. Показательными признаками публикуемого комплекса являются погребение в каменном ящике, заглубленном в материк; положение умершего человека на спине с согнутыми в коленях ногами, заваленными влево; ориентировка покойной в западный сектор горизонта. Вместе с тем, как в случае с несколькими другими объектами некрополя Карбан-1, наблюдается ряд отличий от наиболее распространенных традиций носителей обозначен-

ной общности. Прежде всего отметим отсутствие каменного надмогильного сооружения, характерного для всех культур рассматриваемого региона начиная с эпохи энеолита. Довольно редкой чертой кургана № 20 является сильное заглубление каменного ящика в материк, хотя следует признать, что данная особенность устройства погребальной камеры неоднократно фиксировалась в комплексах бийкенской культуры [Кирюшин, Тишкин, 1997: 47–48]. Не совсем обычным для захоронений носителей обозначенной общности является положение умерших на спине с подогнутыми ногами. При этом нельзя исключать, что корпус покойной был развернут на спину под давлением грунта.

Своеобразной характеристикой обрядовой практики, выявленной в захоронении объекта № 20 комплекса Карбан-I, является наличие каменной плитки (так называемой «подушки») под головой погребенной. В комплексах Алтая раннескифского времени подобные конструкции встречены весьма редко, что отчасти может быть связано с особенностями фиксации в ходе раскопок. Вместе с тем известны, по крайней мере, четыре такие находки, причем показательно, что все они происходят из северной части рассматриваемого региона [Демин, Гельмель, 1992: 30; Абдулганеев, 1994: 37; Тишкин, 1996: 22; Кирюшин, Тишкин, 1997, рис. 30.-2]. Отдельные случаи помещения каменных «подушек» в погребения раннескифского периода отмечены и за пределами Алтая [Бернштам, 1952, рис. 11, 13; Степная полоса..., 1992, табл. 26.-36б, 38; Бейсенов, 2018: 139–143]. В скифо-сакское время данный элемент обряда был наиболее характерен для населения саглынской (уюкской) культуры Тувы [Грач, 1980: 30, Степная полоса..., 1992, табл. 73]. Носителями пазырыкской культуры Алтая наряду с каменными использовались «подушки» из дерева или других материалов [Кубарев, 1991: 28–29; Кубарев, Шульга, 2007: 12].

Принимая во внимание хорошо известную скудность наборов вещей, характерную для большинства погребений населения бийкенской культуры, сопроводительный инвентарь из захоронения кургана № 20 представляет значительный интерес.

Бусы из белой пасты (?), найденные в районе головы умершей, вероятно, представляют собой нашивки на одежду или ожерелье. Обнаружено 12 таких изделий диаметром 0,35–0,7 см (рис. 4.-4). Находки бус из разных материалов нередко фиксируются в археологических комплексах скифской эпохи Алтая [Кирюшин, Степанова, 1999: 66–70]. В погребениях бийкенской культуры в ряде случаев обнаружены от одной до нескольких сотен бусин [Абдулганеев, 1994: 37–38; Тишкин, 1996: 22; Кирюшин, Тишкин, 1997: 90–91, рис. 68.-3–6]. Такие находки выявлены и в других раннескифских захоронениях некрополя Карбан-I [Демин, Гельмель, 1992: 30–31; Серегин, Демин, Радовский, 2022: 341–347]. Другим элементом украшений из кургана № 20 являются две бронзовые пронизки, которые не сохранились. Они находились под металлическим зеркалом и, вероятно, использовались для декорирования ремешка, крепившего данное изделие к поясу. Находки бронзовых пронизок или бус рядом с зеркалом известны в материалах комплексов Алтая раннескифского времени [Кирюшин, Тишкин, 1997: 38, рис. 10.-5; Шульга, 1998: 25].

Наиболее показательным элементом сопроводительного инвентаря из погребения кургана № 20 некрополя Карбан-I является металлическое зеркало (рис. 5–6). Данное изделие представляет собой округлый, слегка неровной формы диск, без бортика.

На оборотной стороне в центре зеркала имеется петля из тонкой широкой пластинки. В месте крепления держателя к диску выделяются небольшие выступы, по-видимому, сделанные для лучшей фиксации ручки. Диаметр зеркала — 10,3×9,7 см, толщина — 0,2 см. Ширина петли — 0,7 см, толщина — 0,2 см, высота держателя по отношению к диску — 0,7 см. находка покрыта патиной, отличающийся по цвету с внешней и внутренней сторон.



Рис. 5. Металлическое зеркало из захоронения объекта № 20 некрополя Карбан-1

Fig. 5. A metal mirror from the burial of object No. 20 of the Karban-1 necropolis

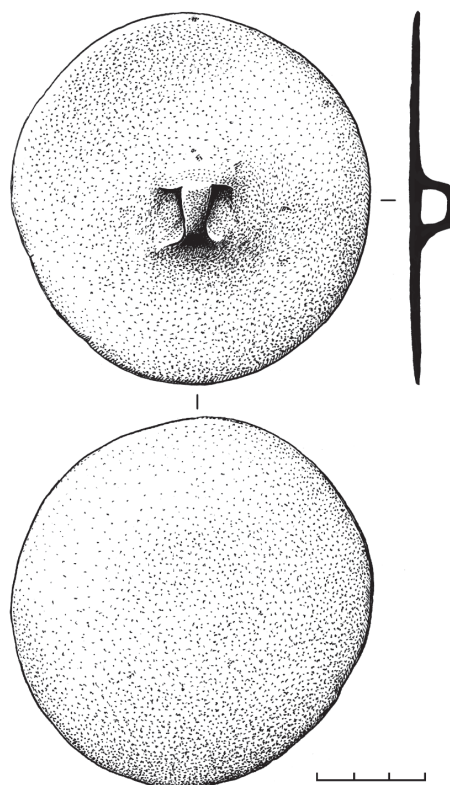


Рис. 6. Металлическое зеркало из захоронения объекта № 20 некрополя Карбан-1

Fig. 6. A metal mirror from the burial of object No. 20 of the Karban-1 necropolis

Металлические зеркала с гладким диском и центральной ручкой-петлей имеют широкий круг аналогий в археологических материалах Центральной и Северной Азии эпохи бронзы и раннего железного века [Жирюшин, Тишкин, 1997: 88; Могильников, 1997: 81; Ситников, 2015: 55]. Особенно много таких изделий найдено в ареале распространения тагарской культуры [Членова, 1967: 82]. В отличие от зеркал с бортиком, датирующихся достаточно узко в пределах VII–V вв. до н. э. [Кузнецова, 2010: 235–236], хронология изделий с гладким диском определяется более широко. В культурах скифской эпо-

хи данные предметы, судя по имеющимся сведениям, появились в VIII в. до н. э. и бытовали до IV в. до н. э. Имеются основания для предположения о том, что раннескифские зеркала отличаются большими размерами и массивностью по сравнению с такими изделиями скифо-сакского периода [Членова, 1967: 82–83; Тишкин, Серегин, 2011: 94].

В погребениях Алтая раннескифского времени обнаружена серия металлических зеркал, характеризующихся различными нюансами в оформлении [Могильников, 1986: 36; 1988: 71–72; Абдулганеев, 1994: 37; Тишкин, 1996: 44–45; Кирюшин, Тишкин, 1997: 38–39; Могильников, Суразаков, 1997: 128; Шульга, 1998: 25; Шульга, Демин, 2021: 27]. Большая часть предметов представляет собой округлый диск с бортиком и без такового, с центральной петлей. В одном захоронении обнаружено зеркало с боковой ручкой. Размер диска изделий варьирует от 6 до 18,5 см. Во всех случаях, когда было установлено расположение зеркала в могиле, такие находки были обнаружены в районе пояса умерших.

В целом, публикуемый предметный комплекс характерен для населения Алтая раннескифского периода и определяет время совершения захоронения кургана № 20 в широких рамках второй половины VIII — первой половины VI вв. до н. э.

Заключение

Захоронение кургана № 20 некрополя Карбан-I может быть уверенно отнесено к кругу объектов бийкенской культуры Алтая раннескифского времени. Об этом свидетельствуют характерные особенности погребального обряда, а также облик предметов сопроводительного инвентаря. Хронология данного захоронения, с учетом сравнительной невыразительности зафиксированного предметного комплекса, определяется в границах второй половины VIII — первой половины VI в. до н. э. Данному заключению не противоречит серия радиоуглеродных дат по материалам из погребений рассматриваемого памятника, которую планируется представить в специальной публикации.

Приведенная характеристика обнаруженного металлического зеркала подчеркивает актуальность работы, направленной на обобщение и систематизацию информации о подобных находках из археологических памятников Алтая и сопредельных территорий раннескифского времени. Реализация такого исследования станет основанием для уточнения хронологии различных типов изделий, а также будет способствовать детализации представлений о значении металлических зеркал в традициях обрядовой практики древних кочевников.

Благодарность

Работа выполнена при финансовой поддержке гранта Президента РФ, МД-792.2022.2.

БИБЛИОГРАФИЧЕСКИЙ СПИСОК

Абдулганеев М. Т. Майэмирские курганы Бойтыгема // Археология Горного Алтая. Барнаул : Изд-во Алт. ун-та, 1994. С. 37–43.

Бейсенов А. З. Тасмолинские погребения могильника Кызыл // Современные решения актуальных проблем евразийской археологии. Барнаул : Изд-во Алт. ун-та, 2018. Вып. 2. С. 139–149.

Бернштам. А. Н. Историко-археологические очерки Центрального Тянь-Шаня и Памиро-Алая // МИА. М. ; Л. : АН СССР, 1952. № 26. 346 с.

Грач А. Д. Древние кочевники в центре Азии. М. : Наука, 1980. 256 с.

Демин М. А., Гельмель Ю. И. Курганное погребение раннескифского времени из Горного Алтая // Вопросы археологии Алтая и Западной Сибири эпохи металла. Барнаул : Барнаульский гос. пединститут, 1992. С. 28–34.

Кирюшин Ю. Ф., Степанова Н. Ф. Скифская эпоха Горного Алтая. Часть III: Погребальные комплексы скифского времени Средней Катуня. Барнаул : Изд-во Алт. ун-та, 2004. 292 с.

Кирюшин Ю. Ф., Тишкин А. А. Скифская эпоха Горного Алтая. Ч. I. Культура населения в раннескифское время. Барнаул : Изд-во Алт. ун-та, 1997. 232 с.

Кубарев В. Д. Курганы Юстыда. Новосибирск : Наука, 1991. 190 с.

Кубарев В. Д., Шульга П. И. Пазырыкская культура (курганы Чуи и Урсула). Барнаул : Изд-во Алт. ун-та, 2007. 282 с.

Кузнецова Т. М. Зеркала Скифии VI–III веков до н. э. Т. II. М. : ТАУС, 2010. 426 с.

Могильников В. А. Некоторые аспекты этнокультурного развития Горного Алтая в раннем железном веке // Материалы по археологии Горного Алтая. Горно-Алтайск : ГАНИИИЯЛ. 1986. С. 35–67.

Могильников В. А. Курганы Кер-Кечу // Проблемы изучения культуры населения Горного Алтая. Горно-Алтайск : ГАНИИИЯЛ, 1988. С. 60–107.

Могильников В. А. Население Верхнего Приобья в середине — второй половине I тыс. до н. э. М. : Пушкинский научный центр РАН, 1997. 195 с.

Могильников В. А., Суразаков А. С. Раскопки Второго Сальдырского могильника // Источники по истории Республики Алтай. Горно-Алтайск : ГАИГИ, 1997. С. 126–144.

Серегин Н. Н., Демин М. А., Радовский С. С. Погребение раннескифского времени из урочища Карбан (Северный Алтай) // Сохранение и изучение культурного наследия Алтайского края. Барнаул : Изд-во Алт. ун-та, 2022. Вып. XXVIII. С. 341–347.

Ситников С. М. Культура саргаринско-алексеевского населения лесостепного и степного Алтая. Барнаул : АлтГПУ, 2015. 254 с.

Степная полоса азиатской части СССР в скифо-сарматское время. М. : Наука, 1992. 494 с.

Тишкин А. А. Погребальные сооружения курганного могильника Бийке и культура населения, оставившего их // Погребальный обряд древних племен Алтая. Барнаул : Изд-во Алт. ун-та, 1996. С. 20–54.

Тишкин А. А., Дашковский П. К. Социальная структура и система мировоззрений населения Алтая скифской эпохи. Барнаул : Изд-во Алт. ун-та, 2003. 430 с.

Тишкин А. А., Серегин Н. Н. Металлические зеркала как источник по древней и средневековой истории Алтая (по материалам Музея археологии и этнографии Алтая Алтайского государственного университета). Барнаул : Азбука, 2011. 144 с.

Членова Н. Л. Происхождение и ранняя история племен тагарской культуры. М. : Наука, 1967. 300 с.

Шульга П. И. Раннескифская упряжь VII — нач. VI вв. до н. э. по материалам погребения на р. Чарыш // Снаряжение верхового коня на Алтае в раннем железном веке и средневековье. Барнаул : Изд-во Алт. ун-та, 1998. С. 25–49.

Шульга П. И., Демин М. А. Курганы Сентелека. Новосибирск : ИАЭТ СО РАН. 2021. 188 с.

REFERENCE

Abdulganeev M. T. *Maiemirskie kurgany Boitygema* [Mayemir burial mounds of Boitogem]. *Arkheologiya Gornogo Altaia* [Archeology of Gorny Altai]. Barnaul: Izd-vo Alt. un-ta, 1994. S. 37–43 (in Russian).

Bejsenov A. Z. *Tasmolinskie pogrebeniya mogil'nika Kyzyl* [Tasmolin burials of the Kyzyl burial ground]. *Sovremennyye resheniya aktual'nyh problem evrazijskoj arheologii* [Modern Solutions to Actual Problems of Eurasian Archaeology]. Barnaul: Izd-vo Alt. un-ta, 2018. Iss. 2. S. 139–149 (in Russian).

Bernshtam. A. N. *Istoriko-arheologicheskie ocherki Central'nogo Tyan' — SHanya i Pamiro-Alaya* [Historical and archaeological essays of the Central Tien Shan and Pamir-Alay]. MIA. M.; L.: AN SSSR, 1952. no 26. 346 s. (in Russian).

Chlenova N. L. *Proiskhozhdenie i rannyya istoriya plemen tagarskoj kul'tury* [Origin and early history of the tribes of the Tagar culture]. M.: Nauka, 1967. 300 s. (in Russian).

Demin M. A., Gel'mel' Iu. I. *Kurgannoe pogrebenie ranneskifskogo vremeni iz Gornogo Altaia* [Kurgan burial of the early Scythian period from Gorny Altai]. *Voprosy arkheologii Altaia i Zapadnoi Sibiri epokhi metalla* [Questions of Archeology of Altai and Western Siberia of the Metal Age]. Barnaul: Barnaul'skii gos. pedinstitut, 1992. S. 28–34 (in Russian).

Grach A. D. *Drevnie kochevniki v centre Azii* [Ancient nomads in the center of Asia]. M.: Nauka, 1980. 256 s. (in Russian).

Kiryushin YU. F., Stepanova N. F. *Skifskaya epoha Gornogo Altaya. Chast' III: Pogrebal'nye komplekсы skifskogo vremeni Srednej Katuni* [Stepanova N. F. Scythian era of Gorny Altai. Part III: Funeral complexes of the Scythian time of the Middle Katun]. Barnaul: Izd-vo Alt. un-ta, 2004. 292 s. (in Russian).

Kiriushin Iu. F., Tishkin A. A. *Skifskaya epokha Gornogo Altaia. Chast' I. Kul'tura naseleniya v ranneskifskoe vremya* [Scythian era of Gorny Altai. Part I. Culture of the population in the early Scythian time]. Barnaul: Izd-vo Alt. un-ta, 1997. 232 s. (in Russian).

Kubarev V. D. *Kurgany YUstyda* [Mounds of Yustyd]. Novosibirsk: Nauka, 1991. 190 s. (in Russian).

Kubarev V. D., SHul'ga P. I. *Pazyrykskaya kul'tura (kurgany CHui i Ursula)* [Pazyryk culture (kurgans Khui and Ursula)]. Barnaul: Izd-vo Alt. un-ta, 2007. 282 s. (in Russian).

Kuznecova T. M. *Zerkala Skifii VI–III vekov do n. e. T. II.* [Mirrors of Scythia VY–III centuries BC T. II.]. M.: TAUS, 2010. 426 s. (in Russian).

Mogil'nikov V. A. *Nekotorye aspekty etnokul'turnogo razvitiya Gornogo Altaya v rannem zheleznom veke* [Some Aspects of the Ethnocultural Development of the Altai Mountains in the Early Iron Age]. *Materialy po arheologii Gornogo Altaya* [Materials on the archeology of Gorny Altai]. Gorno-Altajsk: GANIIIYAL. 1986. S. 35–67 (in Russian).

Mogil'nikov V. A. *Kurgany Ker-Kechu* [Mounds of Ker-Kechu]. *Problemy izucheniya kul'tury naseleniya Gornogo Altaya* [Problems of studying the culture of the population of Gorny Altai]. Gorno-Altajsk: GANIIIYAL, 1988. S. 60–107 (in Russian).

Mogil'nikov V. A. *Naselenie Verhnego Priob'ya v seredine — vtoroj polovine I tys. do n. e.* [The population of the Upper Ob region in the middle — the second half of the I millennium BC.]. M.: Pushkinskij nauchnyj centr RAN, 1997. 195 s. (in Russian).

Mogil'nikov V. A., Surazakov A. S. *Raskopki Vtorogo Sal'diarskogo mogil'nika* [Excavations of the Second Saldiar burial ground]. *Istochniki po istorii Respubliki Altai* [Sources on the history of the Altai Republic]. Gorno-Altaiisk: Gorno-Altaiiskii institut gumanitarnykh issledovanii, 1997. S. 126–144 (in Russian).

Seregin N. N., Demin M. A., Radovskij S. S. *Pogrebenie ranneskifskogo vremeni iz urochishcha Karban (Severnyj Altaj)* [Early Scythian burial from the Karban tract (Northern Altai)]. *Sokhranenie i izuchenie kul'turnogo naslediya Altajskogo kraja* [Preservation and study of the cultural heritage of the Altai Territory]. Barnaul: Izd-vo Alt. un-ta, 2022. Iss. XXVIII. S. 341–347 (in Russian).

Shul'ga P. I. *Ranneskifskaya upryazh' VII — nach. VI vv. do n. e. po materialam pogrebeniya na r. CHarysh* [Early Scythian harness VII — beg. VI centuries. BC according to the materials of the burial on the river. Charysh]. *Snaryazhenie verhovogo konya na Altae v rannem zheleznom veke i srednevekov'e* [Riding horse equipment in Altai in the early Iron Age and the Middle Ages]. Barnaul: Izd-vo Alt. un-ta, 1998. S. 25–49 (in Russian).

SHul'ga P. I., Demin M. A. *Kurgany Senteleka* [Mounds of Sentelek]. Novosibirsk: IAET SO RAN. 2021. 188 s. (in Russian).

Sitnikov S. M. *Kul'tura sargarinsko-alekseevskogo naseleniya lesostepnogo i stepnogo Altaya* [Culture of the Sargarin-Alekseevsky population of the forest-steppe and steppe Altai]. Barnaul: AltGPU, 2015. 254 s. (in Russian).

Stepnaya polosa aziatskoj chasti SSSR v skifo-sarmatskoe vremya [The steppe strip of the Asian part of the USSR in the Scythian-Sarmatian time]. M.: Nauka, 1992. 494 s. (in Russian).

Tishkin A. A. *Pogrebal'nye sooruzheniia kurgannogo mogil'nika Biike i kul'tura naseleniia, ostavivshego ikh* [Burial structures of the Biike burial mound and the culture of the population that left them]. *Pogrebal'nyi obriad drevnikh plemen Altaia* [Funeral rite of the ancient tribes of Altai]. Barnaul: Izd-vo Alt. un-ta, 1996. S. 20–54 (in Russian).

Tishkin A. A., Dashkovskiy P. K. *Sotsial'naia struktura i sistema mirovozzrenii naseleniia Altaia skifskoi epokhi* [Social structure and system of worldviews of the population of Altai in the Scythian era]. Barnaul: Izd-vo Alt. un-ta, 2003. 430 s. (in Russian).

Tishkin A. A., Seregin N. N. *Metallicheskie zerkala kak istochnik po drevnej i srednevekovoj istorii Altaya (po materialam Muzeya arheologii i etnografii Altaya Altajskogo gosudarstvennogo universiteta)* [Metallicheskie zerkala kak istochnik po drevnej i srednevekovoj istorii Altaya (po materialam Muzeya arheologii i etnografii Altaya Altajskogo gosudarstvennogo universiteta)]. Barnaul: Azbuka, 2011. 144 s. (in Russian).

Статья поступила в редакцию: 15.06.2022.

Принята к публикации 26.10.2022.

Дата публикации 26.12.2022