

ISSN 2542-2332 (Print)  
ISSN 2686-8040 (Online)

2024 Том 29, №2

# НАРОДЫ И РЕЛИГИИ ЕВРАЗИИ



Барнаул

---

---

Издательство  
Алтайского государственного  
университета  
2024

ISSN 2542-2332 (Print)  
ISSN 2686-8040 (Online)

2024 Vol. 29, №2

# NATIONS AND RELIGIONS OF EURASIA



Barnaul

---

Publishing house  
of Altai State University  
2024

# СОДЕРЖАНИЕ

НАРОДЫ И РЕЛИГИИ ЕВРАЗИИ

2024 Том 29, №2

## Раздел I

### АРХЕОЛОГИЯ И ЭТНОКУЛЬТУРНАЯ ИСТОРИЯ

- Руденко К. А.* Поливная керамика Остолоповского селища XI–XII вв. в Татарстане .....7
- Bondarenko S. Y., Grushin S. P., Frolov Ya. V., Merts I. V.* Photogrammetry in archaeology: modern technologies of documentation and reconstruction..... 31
- Серегин Н. Н., Горбунов В. В.* Новые материалы раннетюркского времени из Северного Алтая .....47

## Раздел II

### ЭТНОЛОГИЯ И НАЦИОНАЛЬНАЯ ПОЛИТИКА

- Бурнаков В. А.* Рыба в традиционном мировоззрении хакасов: образ и символ .....63
- Рыблова М. А.* Убогие, халаумные и обмершие в донской казачьей общине: статусы и функции.....78
- Петров Д. М., Прокопьева А. Н.* Захоронение «божества»: почитание особых покойников у якутов (на материалах памятника XVIII в. Буут Айыыта).....91

## Раздел III

### РЕЛИГИОВЕДЕНИЕ И ГОСУДАРСТВЕННО-КОНФЕССИОНАЛЬНАЯ ПОЛИТИКА

- Норкина Е. С., Колесов В. И.* Проблемы религиозной жизни горских евреев Северного Кавказа во второй половине XIX в. .... 111
- Шершнева Е. А.* Государственный контроль за благонадежностью мусульманского населения Сибири во второй половине XIX — начале XX в. ....125
- Дашковский П. К., Траудт Е. А.* Государственное регулирование религиозных процессов в национальных автономиях СССР в период «перестройки» (на примере Бурятской АССР) ..... 140
- Сметанин Ф. А.* Мусульманская умма соборной мечети Иркутска 1990-х гг. в контексте десекуляризации..... 161
- Элбакян Е. С., Кравчук В. В.* Отношение студенческой молодежи к экстремизму и его профилактике в системе высшего образования РФ .....174

- ДЛЯ АВТОРОВ** .....194

# CONTENT

NATIONS AND RELIGIONS OF EURASIA

2024 Vol. 29, №2

## Section I

### ARCHAEOLOGY AND ETNO-CULTURAL HISTORY

- Rudenko K. I.* Glazed ceramics of Ostolopovo settlement (Tatarstan, XI–XII centuries).....7
- Bondarenko S. Y., Grushin S. P., Frolov Ya. V., Merts I. V.* Photogrammetry in archaeology: modern technologies of documentation and reconstruction.....31
- Seregin N. N., Gorbunov V. V.* New materials of the early Turkic period from Northern Altai .....47

## Section II

### ETHNOLOGY AND NATIONAL POLICY

- Burnakov V. A.* Fish in the traditional worldview of the khakas: the image and symbol.....63
- Ryblova M. A.* The poor, the wrongheaded, and the faint in the Don Cossacks community: statuses and functions .....78
- Petrov D. M., Prokopenva A. N.* Honoring the departed: the reverence for exceptional deceased among the Yakuts (insights from the 18th-century burial site of Buut Aiiyyta) .....91

## Section III

### RELIGIOUS STUDIES AND STATE-CONFESSIONAL RELATIONS FOR AUTHORS

- Norkina E. S., Kolesov V. I.* Religious life of mountain Jews in the North Caucasus in the second half of the XIX c. ....111
- Shershneva E. A.* State control over muslim beneficency in Siberia in the second half of the XIX — early XX centuries.....125
- Dashkovskiy P. K., Traudt E. A.* State regulation of religious processes in the USSR national autonomies during “perestroika” (lessons from the Buryat Autonomous Soviet Socialist Republic).....140
- Smetanin F. A.* Muslim ummah of the cathedral mosque of Irkutsk in the 1990s. in the context of desecularization .....161
- Elbakyan E. S., Kravchuk V. V.* Attitude of students to extremism and its prevention in higher education.....174
- FOR AUTHORS**.....194

# Раздел I

## АРХЕОЛОГИЯ И ЭТНОКУЛЬТУРНАЯ ИСТОРИЯ

---

УДК 902

DOI 10.14258/nneur(2024)2–01

**К. А. Руденко**

---

*Казанский государственный институт культуры, Казань (Россия)*

### ПОЛИВНАЯ КЕРАМИКА ОСТОЛОПОВСКОГО СЕЛИЩА XI–XII ВВ. В ТАТАРСТАНЕ

В статье рассматривается коллекция целых керамических сосудов и фрагментов, покрытых стеклянной глазурью, с Остолоповского селища, существовавшего с конца X в. и до второй половины XII в. в центральной части Волжской Булгарии. Селище было торгово-ремесленным поселением, связанным со столицей болгарского государства — Билярком (Билярским городищем). С 1950-х гг. селище разрушается Куйбышевским водохранилищем. В настоящее время осталось меньше половины территории этого поселения. С 1997 г. Остолоповское селище изучается К. А. Руденко. За 20 лет раскопок было обнаружено 32 фрагмента и целых форм поливных керамических изделий. Они были найдены как при раскопках, так и из разрушенного культурного слоя Остолоповского селища. Фрагменты по цвету глазури делятся на полихромные и монохромные (темно-зеленые или коричневые). Сосуды были сделаны либо из красной глины, либо из белой (кашина). По фрагментам удалось реконструировать формы сосудов. Среди них чаши, миски, блюда, светильники, чернильницы, крупные, с гравированным орнаментом, горшки. Датируются они по стратиграфии и аналогиям в основном XI в. Близкие аналогии им на болгарских поселениях встречены на Билярском II селище. Происходят сосуды, судя по аналогиям, из Центральной Азии и Ирана. Находки на Остолоповском селище подтверждают гипотезу о торговом статусе этого поселения, выделяющем его среди других селищ, расположенных в этой местности. Эти находки также демонстрируют связь Остолоповского селища со столицей государства Волжская Булгария — городом Билярком и его ближней округой. Впервые была подтвержден один из путей внутренней торговли в Волжской Булгарии из центра к периферии и поступ-

ление предметов из дальних стран через крупные болгарские города в сельскую местность. Благодаря разработанной стратиграфии Остолоповского селища была установлена хронология этого процесса.

**Ключевые слова:** Волжская Булгария, поливная керамика, восточная средневековая художественная керамика, Остолоповское селище, торговля, Центральная Азия, Иран, керамика типа «Сари», кашин, торгово-ремесленные поселения

---

**Цитирование статьи:**

Руденко К. И. Поливная керамика Остолоповского селища XI–XII вв. в Татарстане // Народы и религии Евразии. 2024. Т. 29, №. 2. С. 7–30. DOI 10.14258/nreur(2024)2–01.

---

---

**K. A. Rudenko**

*Kazan State Institute of Culture, Kazan (Russia)*

## **GLAZED CERAMICS OF OSTOLOPOVO SETTLEMENT (TATARSTAN, XI–XII CENTURIES)**

The article delves into an assortment of intact ceramic vessels and fragments adorned with glass glaze from the Ostolopovo settlement, which thrived from the late 10th century until the latter half of the 12th century in the central region of Volga Bulgaria. This village served as a bustling trade and craft hub linked with the Bulgarian state's capital, Bilyar, situated atop Bilyar hillfort. Unfortunately, since the 1950s, the village has succumbed to destruction due to the Kuibyshev Reservoir, leaving less than half of its original territory intact.

Since 1997, the Ostolopovo settlement has been under the scholarly lens of K. A. Rudenko, leading to the unearthing of 32 glazed pottery fragments and complete forms over two decades of excavations. These discoveries were unearthed both during excavations and from the deteriorated cultural stratum of the Ostolopovo settlement. The fragments have been categorized into polychrome and monochrome types (dark green or brown) based on the glaze color, with the vessels crafted from either red clay or white (kashin). Through meticulous reconstruction of the vessel shapes from these fragments, a diverse array of items such as cups, bowls, dishes, lamps, inkwells, and ornate large pots with engraved motifs have been identified. Primarily dated to the 11th century through stratigraphic analysis and comparative studies, these vessels bear striking resemblances to counterparts discovered in the Bilyarsk II settlement within the Bulgarian territories, suggesting their origins from Central Asia and Iran.

The discoveries at the Ostolopovo settlement lend credence to the notion of its esteemed trading status, setting it apart from neighboring settlements in the vicinity. Furthermore, these findings underscore the settlement's ties to the heart of the Volga Bulgaria state — Bilyar city and its environs. Significantly, these artifacts shed light on one of the internal

trade routes within Volga Bulgaria, illustrating the movement of goods from the urban centers to rural areas through large Bulgarian cities. The well-defined stratigraphy at the Ostolopovo settlement has enabled the establishment of a chronological framework for this intricate process.

**Keywords:** Volga Bulgaria, glazed ceramics, eastern medieval artistic ceramics, Ostolopovo settlement, trade, Central Asia, Iran, “Sari” type ceramics, kashin, trade and craft settlements

---

**For citation:**

*Rudenko K. I.* Glazed ceramics of Ostolopovo settlement (Tatarstan, XI–XII centuries).

*Nations and religions of Eurasia.* 2024. vol. 29, no. 2. P. 7–30 (in Russian).

DOI 10.14258/nreur(2024)2–01.

---

**Руденко Константин Александрович**, доктор исторических наук, профессор Казанского государственного института культуры, Казань (Россия). **Адрес для контактов:** murziha@mail.ru; <https://orcid.org/0000-0002-4067-9287>

**Rudenko Konstantin Aleksandrovich**, Doctor of Historical Sciences, Professor of the Kazan State Institute of Culture, Kazan (Russia). **Contact address:** murziha@mail.ru; <https://orcid.org/0000-0002-4067-9287>

---

**Введение**

Поливная керамика, найденная на домонгольских поселениях Волжской Булгарии, привлекла к себе внимание недавно. Впервые попытку систематизировать и проанализировать такого рода находки были сделаны на материалах Билярского городища во второй половине 1980-х гг. [Макарова, Халиков, 1986]. Авторы ограничились анализом тех образцов, которые, по их мнению, были местного производства. Исследования привозной поливной керамики этого памятника были продолжены в 1990-х гг. Удалось установить страны-экспортеры этой продукции в столицу Волжской Булгарии, в числе которых оказались государства Центральной Азии, Иран и Закавказье [Валиулина, 1991]. Уже в XXI в. исследования поливной керамики Билярского городища продолжились по материалам новых раскопок [Шакиров и др., 2018]. Определенным итогом разработки этой темы стала типология импортной глазурованной керамики Билярского городища, преимущественно по материалам как современных исследований, так и старых коллекций [Утягулова, 2022]. Пока еще не введена в научный оборот коллекция поливной керамики из раскопок болгарского домонгольского городища — Муромский городок [Васильев, Матвеева, 1986: 201–203], так и других болгарских городищ, где были обнаружены изделия такого рода.

Находки глазурованной (поливной) керамики на болгарских домонгольских селищах редки и еще не исследовались. В этой связи особый интерес вызывает коллекция находок, как целых форм, так и фрагментов, такой посуды на Остолоповском селище в Алексеевском районе Татарстана, которое с 1997 г. стационарно исследовал К. А. Руденко.

---

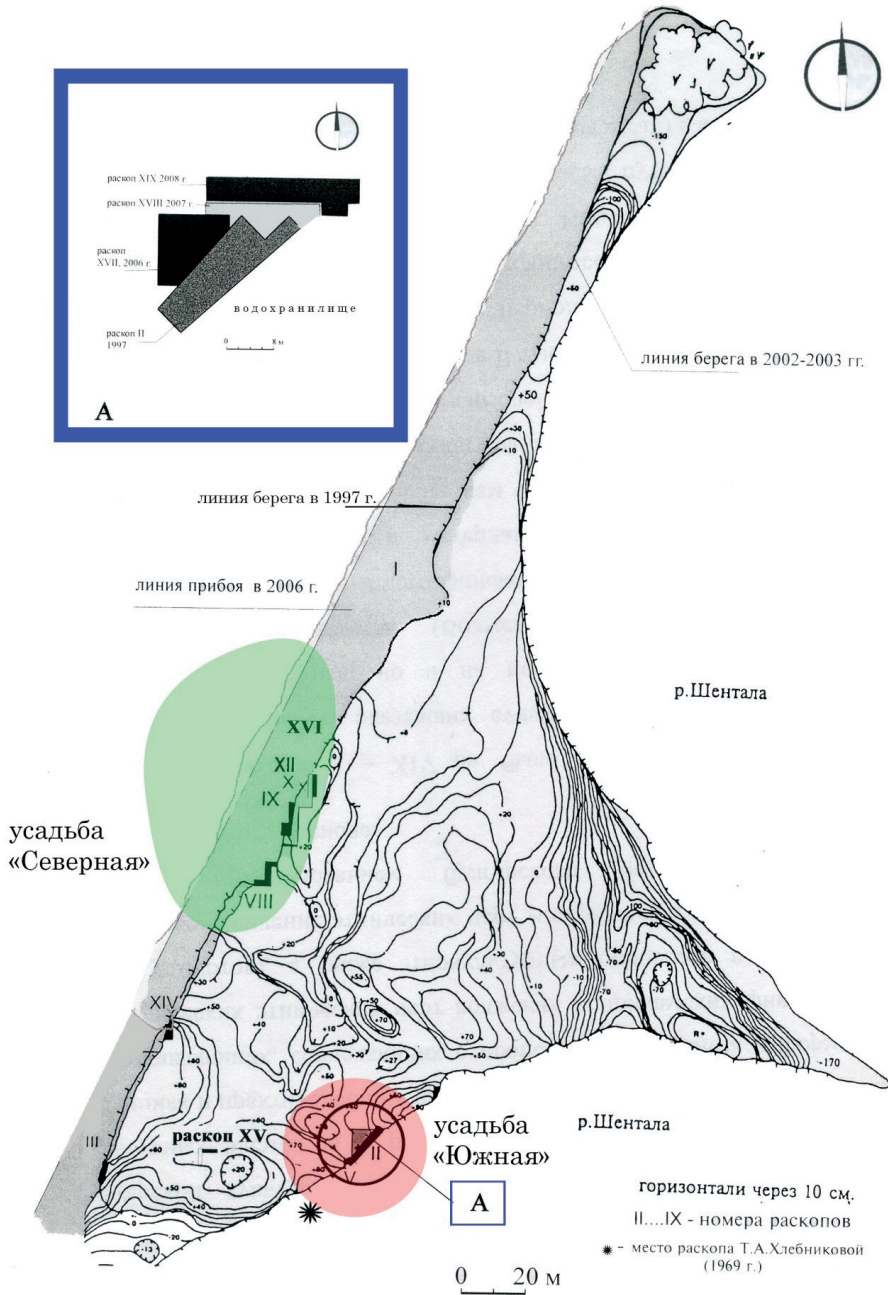


Рис. 1. План Остолоповского селища с указанием раскопов 1997–2005 гг.

Автор – К. А. Руденко

Fig. 1. Plan of the Ostolopovo settlement with an indication of excavations from 1997 to 2005.

Author – K. A. Rudenko



Селище расположено в левобережье Камы, в нижнем течении Шенталки, левого камского притока. С середины 1950-х гг. поселение интенсивно размывается водами Куйбышевского водохранилища. К настоящему времени уничтожено более половины территории селища [Usmanov et al., 2021]. За четверть века исследований на поселении 24 раскопами изучено 1063 кв. м. площади, получен разнообразный материал, включая внушительную коллекцию лепной и круговой посуды, десятки изделий из железа, камня, сплавов цветных металлов, кости и рога. Особенностью данного селища является четкая стратиграфия, дающая возможность датирования артефактов [Руденко, 2017]. Другая особенность — наличие разнообразных предметов импорта из весьма отдаленных от Булгарии регионов. Это Ближний Восток, Центральная Азия, Византия [Руденко, 2016]. Здесь же встречены изделия из Прикамья и Приочья.

Работы последних двух десятилетий велись на территории двух средневековых усадеб, получивших названия «Северная» и «Южная» (рис. 1). «Южная» усадьба находилась на восточном побережье полуострова, «Северная» — в центре бывшего поселения, но в результате размыва оказалась на западном побережье останца. Большая часть этой усадьбы разрушена водохранилищем, а сохранившаяся восточная периферия была исследована нами в 1997–2006 гг. Раскопки на обеих усадьбах велись сплошной площадью. Было установлено, что обе усадьбы были разгромлены и сожжены в конце XI — начале XII в. Хотя поселение в первой половине XII в. частично восстановилось, но достичь процветания уже не смогло. Почти все находки поливной керамики относятся к периоду до этих трагических событий, т. е. к XI в.

Рассматриваемые артефакты встречены на 80% раскопов этого памятника. Чуть меньше половины находок было обнаружено в подъемном материале в западной части селища, интенсивно разрушавшейся водами Куйбышевского водохранилища, особенно активно в последние десятилетия XX в. Находки поливной керамики с этого памятника упоминались автором в связи с анализом торговых связей домонгольской Волжской Булгарии [Руденко, 2016]. Однако целиком коллекция анализируется впервые.

### **Материалы и методы**

Первые находки фрагментов поливной керамики были сделаны еще в самом начале стационарных исследований Остолоповского селища. Из раскопок Т. А. Хлебниковой, которые проводились в 1969 г. на юго-юго-восточной части останца (рис. 1), происходит фрагмент поливного сосуда из красноглиняного теста с гравировкой по белому ангобу с желтой поливой [Хлебникова, 1974: 60]. Артефакт находился в сбросовом слое, то есть во вторичных отложениях [Хлебникова, 1970: 13]. После возобновления раскопок К. А. Руденко на этом памятнике в 1997 г. и вплоть до 2017 г. коллекция находок фрагментов поливной керамики ежегодно пополнялась, как из сборов подъемного материала на западном побережье останца, так и из раскопок. Такие артефакты были обнаружены на раскопах II, VI, VIII, IX, XII, XVII, XIX, XXII. Из них раскопами II, XVII, XIX, XXII была изучена часть усадьбы «Южная», а остальными — усадьбы «Северная» (рис. 1).

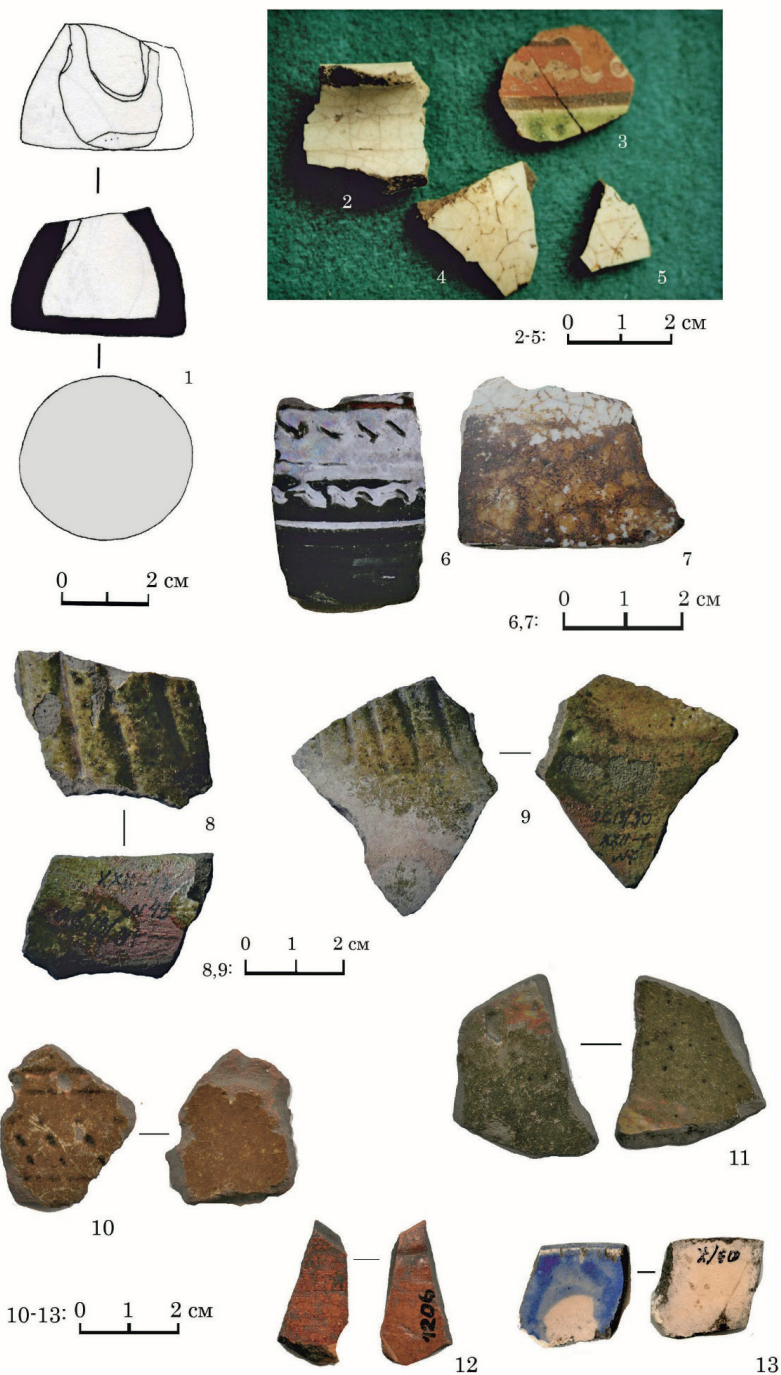


Рис. 2. Остолоповское селище. Поливная керамика. Фото и рисунки К. А. Руденко  
 Fig. 2. Ostolopovo settlement. Glazed ceramics. Photos and drawings by K. A. Rudenko

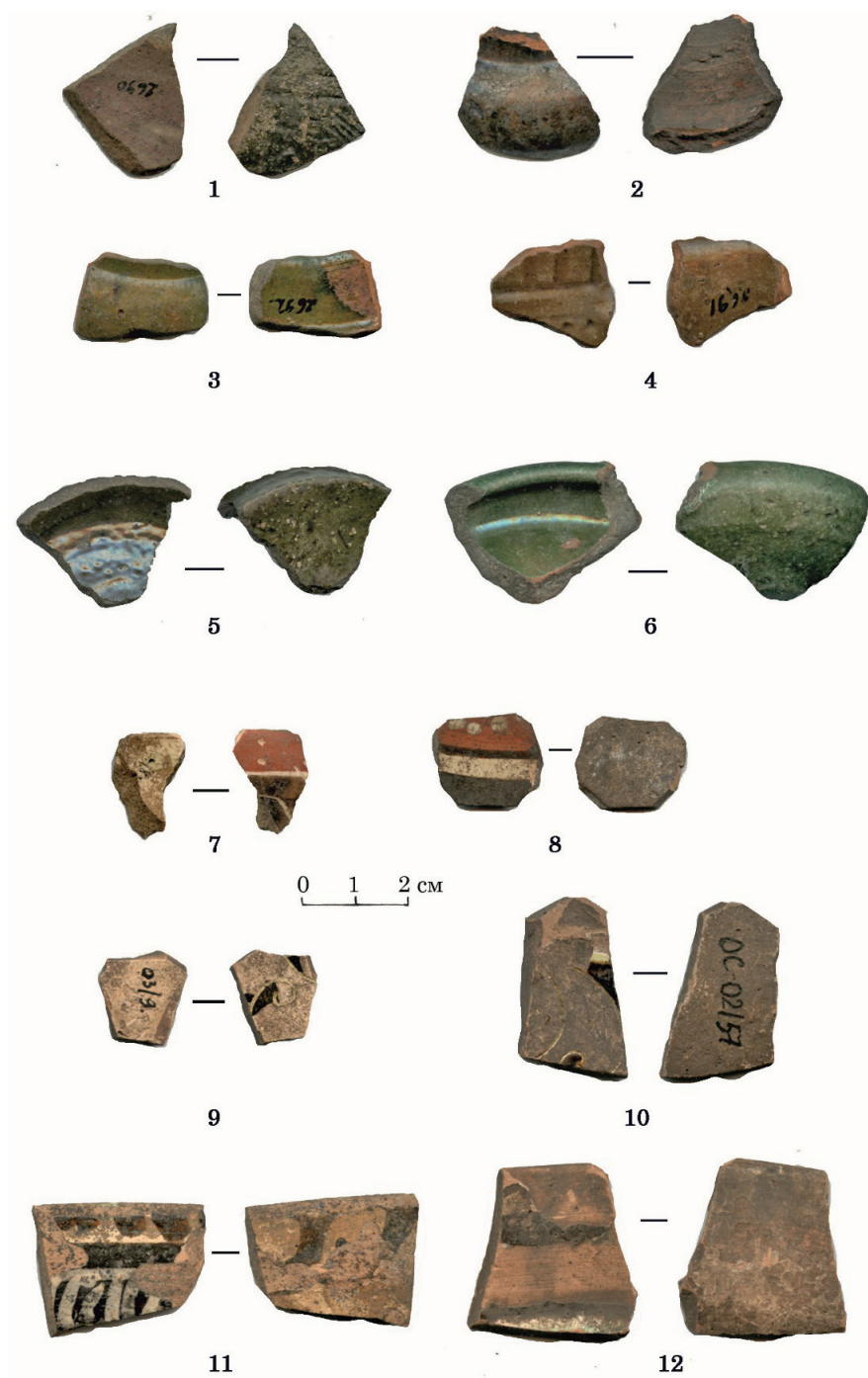


Рис. 3. Остолоповское селище. Поливная керамика. Фото К. А. Руденко

Fig. 3. Ostolopovo settlement. Glazed ceramics. Photo by K. A. Rudenko

Рассмотрим находки с усадьбы «Южная». На раскопе II, в верхнем заполнении ямы 2 — № 2 по плану раскопа, — на глубине 60 см была обнаружена красноглиняная чернильница (рис. 2.-1) усеченно-конической формы, с узким отверстием, снаружи покрытая зеленоватой глухой глазурью [Руденко, 1998: 14, 21. рис. 7.-11; 52, № 2]. На соседнем раскопе (XVII) было найдено несколько фрагментов поливной керамики (рис. 3.-7, 11, 2) на участках А/2 и А/3 на глубине — 39–49 см (№ 14 и 64 по плану раскопа) в мусорных отложениях в районе большого сооружения, вероятно, хозяйственного назначения [Руденко, 2006: 32]. Вся эта территория относилась к условной усадьбе «Южная». К ней же относятся и находки на раскопах XIX и XXII в этой части памятника (рис. 3.-2; 2.-8, 9). Они были найдены на участках 1 и 17 на первом пласте раскопа XXII, на глубине — 26 см. Это два фрагмента шейки и стенки (№ 7 и 43 по плану раскопа) сосуда, возможно, кружки, с цилиндрическим горлом с глубокими каннелюрами. Фрагменты покрыты темно-зеленой глухой глазурью. Таким образом, с усадьбы «Южная» происходят 5 фрагментов и один целый сосуд (чернильница).

Более многочисленны находки в северо-западной части останца — на усадьбе «Северная» (рис. 1). Она была определена нами при исследованиях в 2002 г. [Руденко, 2003: 17]. Фрагменты керамики зафиксированы как в раскопах, так и в подъемном материале. Интересная, хотя и небольшая, серия таких находок была получена на раскопе VI в 2000 г. (рис. 2.-2–5). Один из фрагментов — венчик сосуда, найден на участке 12 на первом пласте на глубине –9 см [Руденко, 2001: рис. 5.-12]; второй венчик обнаружен на участке 3 на уровне второго пласта (–26 см). Часть от последнего фрагмента была зафиксирована в яме 16 на глубине 146 см [Руденко, 2001: 29, рис. 74.-33, 34]. Яма 16 заполнялась в течение второй половины XI в. В это же время формировались и отложения культурного слоя, перекрывавшие яму. Также венчик поливного сосуда найден в яме 2 того же раскопа на глубине 114 см [Руденко, 2001: рис. 52.-1; 74.-32]. Всего 4 фрагмента.

На примыкавшем к VI раскопу VIII (рис. 4.-4,5) было найдено два фрагмента: на первом пласте — на участке 5 и на втором пласте — на участке 9 [Руденко, 2003: 10]. На раскопе IX (рис. 3.-10) один фрагмент поливной керамики был найден на участке 4 на уровне второго пласта в слое серой супеси [Руденко, 2003: 10, 15–16]. Фрагмент поливной керамики (рис. 3.-9) был зафиксирован на раскопе XII, в верхнем заполнении хозяйственной ямы № 11, находившейся на участке 3. По стратиграфии яма была датирована рубежом XI–XII вв. [Руденко, 2003: 11, 12, 14–15, рис. 46, табл. 1]. Из этого раскопа происходит еще несколько фрагментов глазурованной керамики (рис. 3.-8; 4.-3). Таким образом, из раскопов на северо-западной стороне останца было найдено 8 фрагментов поливной керамики.

Из подъемного материала с усадьбы «Северная» были найдены фрагменты глазурованных изделий — чашечки (плошки, по В. Н. Макаровой и А. Х. Халикову) (рис. 6.-2), кружки и подобные изделия из красноглиняного теста, диагностированных по венчикам, донцам или стенкам, как правило, с темно-зеленой глухой двусторонней поливой (табл.: № 1,3–6,8). Аналогичные находки встречены на усадьбе «Южная», на раскопах XIX и XXII (табл.: 7,27,28). Реже в подъемном материале с усадьбы «Северная» встречаются фрагменты с зелено-коричневой глазурью (табл.: № 2). Близка им по дизайну чернильница из раскопа II на усадьбе «Южная» (табл.: № 29). Фрагмент крупного све-



тильника (рис. 5) с темно-зеленой глухой поливой (табл.: № 20) был найден у частично разрушенного жилища в западной части селища на раскопе XXIII, вероятно, входившего в усадьбу «Северная» [Руденко, 2017: 97–99]. Аналогии формам такого рода поливной керамики можно найти в материалах Билярского городища [Макарова, Халиков, 1986: 56, рис. 3.-1, 7, 9; 4.-8]. Чаще всего это изделия, покрытые глухой поливой зеленого цвета.

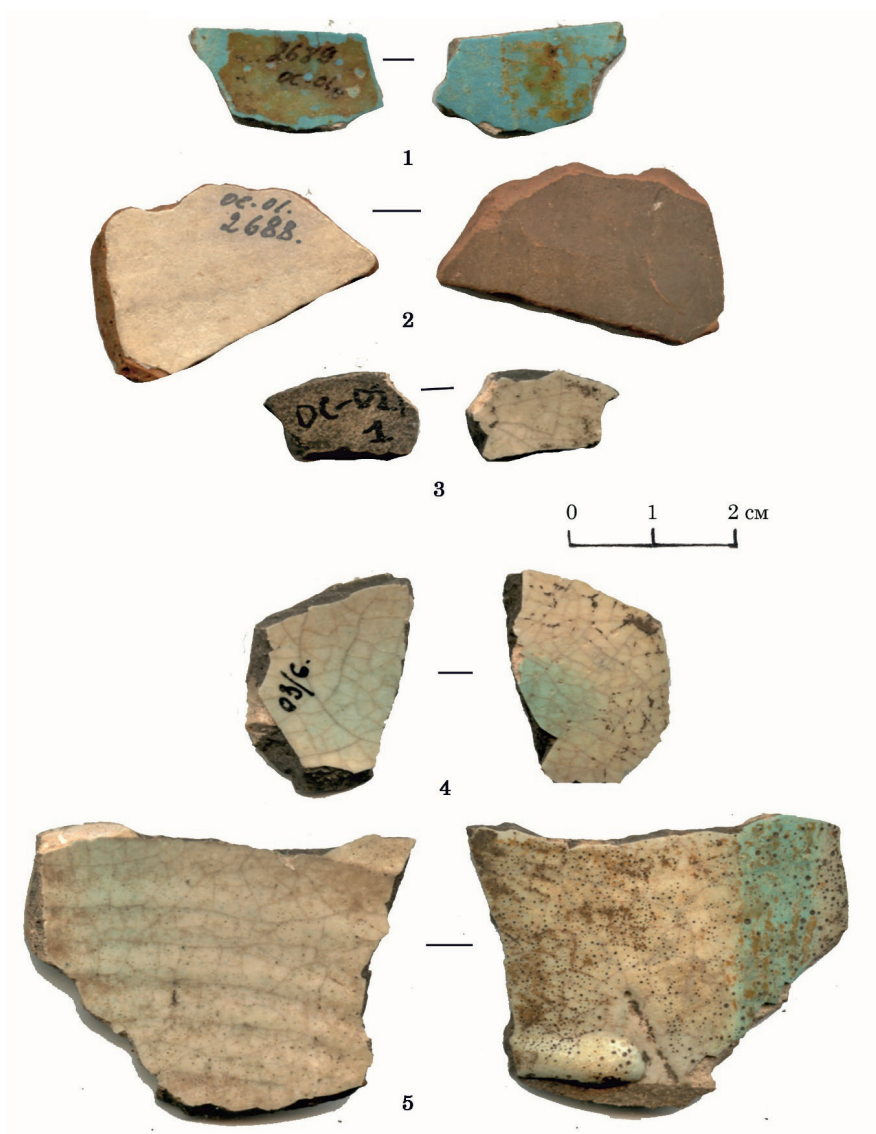


Рис. 4. Остолоповское селище. Поливная керамика. Фото К. А. Руденко  
Fig. 4. Ostolopovo settlement. Glazed ceramics. Photo by K. A. Rudenko



Рис. 5. Остолоповское селище. Глазурованный керамический светильник.

Подъемный материал. Фото и реконструкция К. А. Руденко

Fig. 5. Ostolopovo settlement. Glazed ceramic lamp. Lifting material. Photo and reconstruction by K. A. Rudenko

Фрагменты сосудов кашинного теста с полихромными рисунками встречаются на обеих усадьбах (табл.: № 9–15, 23, 25). Фрагменты от монохромных (бирюзового и бело-молочного цвета) сосудов с кашинным или, реже, красноглиняным тестом (табл.: № 15, 16) обнаружены в подъемном материале с усадьбы «Северная», а также на раскопах VI, VII, VIII и XII той же локации (табл. №№ 1–17, 18, 19, 25). Несколькими экземплярами представлены фрагменты стенок красноглиняных сосудов, покрытых прозрачной глазурью также из усадьбы «Северная» (табл.: № 21, 26).

**Фрагменты глазурованной керамики с Остолоповского селища**  
**Fragments of glazed ceramics from the village of Ostolopovo**

№ п/п	Описание артефакта	Размер (мм)	Обстоятельства находки, шифры и номер полевой описи (ПО)	Рисунок	Атрибуция и датировка по стратиграфии — в скобках
1	Фрагмент стенки красноглиняного сосуда с двухсторонней блестящей глужой глазурью темно-зеленого цвета	33,22x24,78x4,72	Подъемный материал	рис. 2.-11	Иран, XI–XII вв.
2	Фрагмент стенки красноглиняного сосуда с двухсторонней блестящей глужой глазурью салатного цвета, нанесенной на штампованный орнамент (оттиски гребенчатого штампа)	28,42x22,11x2,79	Подъемный материал	рис. 2.-10	Иран, XI–XII вв.
3	Фрагмент стенки красноглиняного сосуда с односторонней глужой глазурью темно-зеленого цвета, с рельефным рисунком в виде многорядной волны	36,38x26,29x4,6	Подъемный материал, ПО, № 2690	рис. 3. — 1	Иран, XI–XII вв.
4	Фрагмент плечика тулова небольшого красноглиняного сосуда с двухсторонней поливной зеленой, ближе к оливковому, цвета	30,05x18,34x3,1	Подъемный материал ПО, № 2692	рис. 3.-3	Иран, XII–XIII вв.
5	Фрагмент плоского донца красноглиняного сосуда, диаметром около 8 см, с резко отогнутыми стенками, двухсторонней блестящей глужой глазурью темно-зеленого (хромового) цвета	40,73x27,49x10,64	Подъемный материал	рис. 3.-5	Иран, XII — начало XIII в.
6	Часть цилиндрической шейки красноглиняной кружки (?) с двухсторонней поливой, с каннелюрами в верхней и вдавлениями в нижней части	27,73x24,81x1,71	Подъемный материал, ПО, № 2691	рис. 3.-4	Иран, XII — начало XIII в.
7	Часть цилиндрической шейки и плечика небольшого красноглиняного кувшинчика (?), с блестящей односторонней глазурью темно-зеленого цвета	30,47x32,56x3,17	Раскоп XIX, участок 1, пласт 2, № 28, — 26 см	рис. 3.-2	Мавераннахр, XI–XII вв. (XI — начало XII в.)
8	Профиль красноглиняной чашечки (или светильника) (¼ часть) с плоским дном, с двухсторонней блестящей глужой глазурью темно-зеленого (хромового) цвета	45,42x34,36x 18,81	Подъемный материал 2005 г.	рис. 3.-6	Иран, XI–XII вв.

## Продолжение таблицы

№ п/п	Описание артефакта	Размер (мм)	Обстоятельства находки, шифры и номер полевой описи (ПО)	Рисунок	Атрибуция и датировка по стратиграфии — в скобках
9	Фрагмент стенки кругового сосуда кашинного теста с двусторонней подглазурной росписью (полумайолика). На внешней стороне сосуда трехцветный рисунок: красно-коричневый и коричневый фон с тонкими белыми полосками; одна горизонтальная, разделяющая два цвета фона и изогнутая белая полоса (на коричневом фоне) — часть орнамента. Обратная сторона фрагмента покрыта белой глухой глазурью	23,81x16,84x3,15	Раскоп XVII, Уч. А/3, 3 пласт, № 64, — 49 см	рис. 3.-7	Ташкентский оазис, X–XI вв., возможно, северо-восточный Иран, Мавераннахр конец X–XI вв. (XI в.)
10	Фрагмент стенки кругового тонкостенного сосуда кашинного теста с односторонней росписью с внутренней (?) стороны. Рисунок в виде белой полосы на темно-коричневом фоне в верхней части фрагмента и белые точки на красно-коричневом фоне в нижней его части	20,36x24,37x0,59	Раскоп XII, участок 11, пласт 3	рис. 3.-8	Ташкентский оазис, X–XI вв. (рубеж XI–XII — первая половина XII в.)
11	Стенка кругового сосуда с тестом кашинного цвета, с двусторонней (?) росписью. Рисунок (по большей части утраченный) с одной стороны: на белом фоне — спиральные завитки темно-коричневого цвета. С другой стороны — следы полосок коричневого цвета	16,76x14,23x1,62	Раскоп XII, участок 3, пласт 2, — 36 см; № 10 по плану раскопа, ПО, №03/9	рис. 3.-9	Караханиды, включая северо-восточный Иран, Мавераннахр. X — XI в., «Сари» (рубеж XI–XII — первая половина XII в.)
12	Стенка кругового сосуда кашинного тестом розового цвета, с односторонней (?) подглазурной росписью. Рисунок (по большей части утраченный) с внутренней стороны на белом фоне — спиральные завитки (?)	36,88x19,72x3,22	Раскоп IX, участок 4, пласт 2, ПО, № ОС-02/57	рис. 3.-10	Иран, Мавераннахр. X — XI вв., «Сари» (рубеж XI–XII — первая половина XII в.)



## Продолжение таблицы

№ п/п	Описание артефакта	Размер (мм)	Обстоятельства находки, шифры и номер полевой описи (ПО)	Рисунок	Атрибуция и датировка по стратиграфии — в скобках
13	Венчик чаши кашинного теста с двусторонней подглазурной росписью. На внешней стороне рисунок в виде косых широких отрезков с интервалом 1,1 см. С внутренней стороны — темно-коричневые пятна по срезу, широкая горизонтальная полоса и неразличимый рисунок того же цвета в нижней части фрагмента. Фон — белый	32,65x27,59x2,87	Раскоп XVII, участок A/2, № 14, — 39 см	рис. 3.-11	Восточный Иран, X — XI в., «Сари» (рубеж XI–XII — первая половина XII в.)
14	Венчик кашинной чаши или миски с односторонней подглазурной росписью. С внутренней стороны — в виде горизонтальных полос темно-коричневого цвета на белом (?) фоне	35,84x31,05x3,08	Раскоп XVII, участок Б-5, пласт 2	рис. 3.-12	Восточный Иран, X — XI в., «Сари» (?) (рубеж XI–XII — первая половина XII в.)
15	Стенка кругового сосуда кашинного теста с глухой двусторонней бирюзовой поливой; внешняя поверхность рифленая	20,47x11,66x0,45	Подъемный материал, ПО, № ОС-01/2689	рис. 4.-1	Иран, конец XI–XII в.
16	Стенка кругового сосуда (чаши?) красноглиняного с ангобом белого цвета с внутренней стороны	31,35x21,27x2,73	Подъемный материал, ПО, № ОС-01/2688	рис. 2.-2	Центральная Азия (?), XI–XII вв.
17	Стенка кругового сосуда кашинного теста с односторонней глухой поливой белого цвета	15,44x8,17x1,63	Раскоп XII, пласт 2 — отвал, ПО, № ОС-2/1	рис. 4.-3	Иран, XI–XII вв. (рубеж XI–XII — первая половина XII в.)
18	Стенка кругового сосуда кашинного теста с глухой двусторонней поливой белого цвета; с наружной стороны с пятном бирюзового цвета	28,68x15,35x2,16	Раскоп VIII, участок 5, пласт 1, ПО, № 03/6	рис. 4.-4	Иран или Центральная Азия, XI–XII вв. (первая половина XII в.)
19	Придонная часть кругового сосуда (чаши?) кашинного теста, с глухой двусторонней поливой белого цвета; с наружной стороны с бирюзового цвета полосой.	43,76x42,64x6,54	Раскоп VIII, участок 9, пласт 2 над я. 1	рис. 4.-5	Иран или Центральная Азия, XI–XII вв. (рубеж XI–XII — первая половина XII в.)
20	Светильник глазурованный (фрагмент — ½), красноглиняный с двусторонней темно-зеленой глухой глазурью	87,29x88,42x 47,66	Подъемный материал	рис. 5	Волжская Булгария или Иран, XI–XII вв.

## Продолжение таблицы

№ п/п	Описание артефакта	Размер (мм)	Обстоятельства находки, шифры и номер полевой описи (ПО)	Рисунок	Атрибуция и датировка по стратиграфии — в скобках
21	Фрагмент стенки красноглиняного сосуда с двухсторонней бесцветной прозрачной глазурью	28,26x14,04x8,27	Раскоп X (2004 год), отвал, ПО, № 1206	рис. 2.-2	?
22	Фрагмент венчика сосуда с кашинным тестом, с двухсторонней росписью синей краской на белом фоне	18,94x20,77x4,57	Раскоп XII, участок 7, — 25 см, № 6; 1 пласт, ПО, № 03/7	рис. 2.-13	?
23	Фрагмент стенки красноглиняного сосуда с полихромной росписью: полоса коричневого цвета, ограниченная сверху и снизу двумя линиями черного цвета, на которой нарисована волна белого цвета. Под ней — на белом фоне зеленые пятна	27,55x20,91x6,09	Раскоп VI, яма 16, юго-западный сектор, на глубине — 146 см.; Половина этого фрагмента была обнаружена выше — участок 3, на глубине — 26 см (№ 1 по плану раскопа)	рис. 2.-3	Ташкентский оазис, X–XI вв. (XI в.)
24	Фрагмент стенки сосуда кашинного теста с двухсторонней белой глухой глазурью	15,53x18,37x4,34	Раскоп VI, яма 2, выборка 2, — 114 см; по плану сооружения № 1	рис. 2.-5	Иран или Центральная Азия, X — XI вв. (XI в.)
25	Фрагмент стенки кашинного сосуда с двухсторонней белой глухой глазурью. Возможно, от того же сосуда, что и фрагмент № 26	25,05x25x 6,61	Раскоп VI, участок 12, отвал	рис. 2.-4	Иран или Центральная Азия, X — XI вв. (XI в.)
26	Венчик блоковидной формы от небольшого кашинного сосуда с двухсторонней белой глухой глазурью	23,55x25,62x12,29	Раскоп VI, участок 12, — 9 см.; № 12 по плану раскопа. НМ РТ, КП 24658; А-30/1	рис. 2.-2	Нишапур и его округа, X–XI вв. (XI в.)
27	Фрагмент шейки и плечика небольшого кувшинчика (?) и каннелюрами на шейке, с двухсторонним глазурованным покрытием темно-зеленого цвета	44,42x48,72x11,7	XXII, участок 1 пласт 1, № 7 по плану раскопа	рис. 2.-9	Иран, XI–XII вв. (XI — начало XII в.)
28	Фрагмент шейки красноглиняного кувшинчика (?) с глубокими каннелюрами. Поверхность покрыта темно-зеленой глухой глазурью	25,73x33,07x7,81	XXII, участок 17, пласт 1, — 43 см, № 45 по плану раскопа	рис. 2.-8	Иран, XI–XII вв. (XI — начало XII в.)
29	Чернильница усеченно-конической формы с глазурью коричнево-зеленоватого цвета	Дна=40,66; h=32,9	Раскоп II, яма 2, — 60 см; № 2 по плану раскопа. НМ РТ, КП 24658; А-30/6	рис. 2.-1	Волжская Булгария (?) (XI в.)
30	Фрагмент стенки красноглиняного сосуда с гравировкой по белому ангобу с желтой поливой		Раскоп «А» Т.А. Хлебниковой 1969 г.		?

## Продолжение таблицы

№ п/п	Описание артефакта	Размер (мм)	Обстоятельства находки, шифры и номер полевой описи (ПО)	Рисунок	Атрибуция и датировка по стратиграфии — в скобках
31	Фрагмент стенки сосуда кашинного теста, открытого с двух сторон глазурию белого цвета. С лицевой стороны нижняя часть фрагмента окрашена в коричневый цвет	31,02x30,22x6,07	Подъемный материал БГИАПИМЗ, 21	Рис. 2.-7	Иран, XI–XII вв.
32	Стенка красноглиняного сосуда с рельефным орнаментом в виде резных горизонтальных линий в нижней части и двух рядов наклонных штампованных личинковидных отрисков, разделенных горизонтальной линией. Поверхность с двух сторон покрыта блестящей глухой глазурию темно-зеленого цвета	42,46x30,88x8,48	Подъемный материал 2005 года БГИАПИМЗ, 20	Рис. 2.-6	Волжская Булгария (?)

### Полученные результаты

Итого, на Остолоповском селище найдено 32 фрагмента глазурованных сосудов (табл.). Из раскопок происходят 17 фрагментов и целых форм поливной керамики (53,1%). Из подъемного материала из усадьбы «Северная» — 15 экземпляров (46,9%). Стоит сделать оговорку, что часть отложений культурного слоя в виде прослоек светло-серой рыхлой супеси, практически золы с вкраплениями угольков, в слое 3п [Руденко, 2017: 301] в юго-восточной части останца являются следами переотложенного/перемещенного культурного слоя с западной стороны останца, образовавшегося при очистке разоренных и сожженных построек усадьбы «Северная». Поэтому ряд образцов, происходящих из слоев I и II раскопок XVII–XXII (усадьба «Южная»), вероятно, могли происходить из усадьбы «Северная».

### Обсуждение

Большая часть поливных сосудов из раскопок (табл.: № 11–14, 17, 19) датируется по стратиграфии в диапазоне XI — начала — первой половины XII в., что соответствует слою III стратиграфической шкалы селища [Руденко, 2017: 301–303]. Формы сосудов не отличаются разнообразием и представлены, в основном, распространенными типами. Это небольшие красноглиняные чашечки (рис. 6.-2) диаметром в наиболее широкой части 11 см, при высоте в 3,2–4 см, покрытые темно-зеленой глухой глазурью (табл.: № 8).

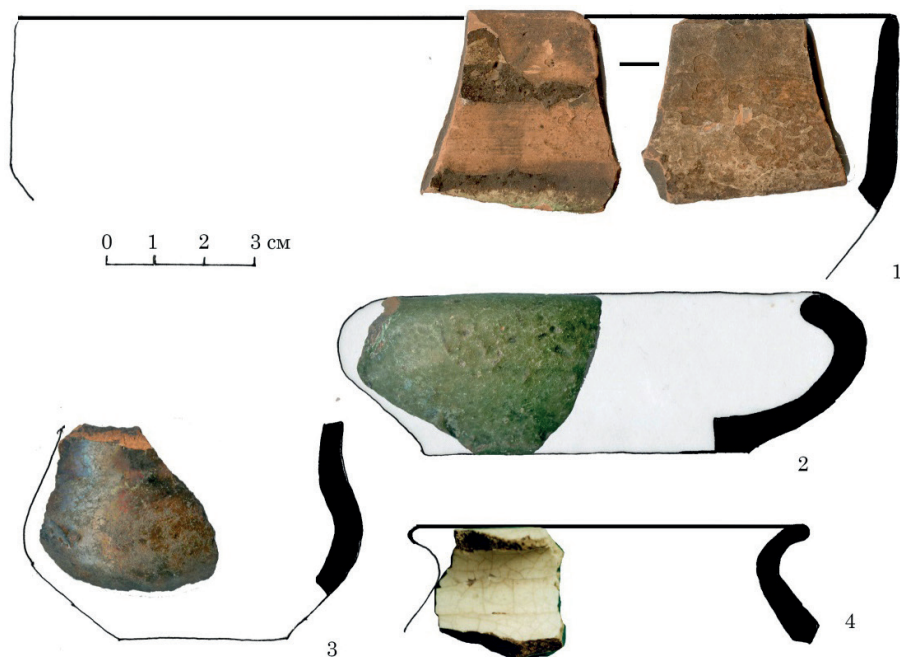


Рис. 6. Остолоповское селище. Реконструкция форм глазурованной посуды.

Фото и реконструкция К. А. Руденко

Fig. 6. Ostolopovo settlement. Reconstruction of the forms of glazed ware.

Photo and reconstruction by K. A. Rudenko

Часть фрагментов принадлежит красноглиняным кувшинчикам или кружечкам с цилиндрической шейкой и, возможно, поддоном; наибольшее расширение тулова — 7 см (рис. 6.-3) (табл.: № 7). Близкие последним по форме предметы изготавливались в Юго-Западном Семиречье в XI–XII вв. [Байпаков, Кузнецова, 2011: 76, табл. XLVI].

Встречены также фрагменты от достаточно крупных красноглиняных сосудов с многозонной резной орнаментацией, покрытой сверху темно-зеленой глазурью (рис. 2.-6).

Светильник красноглиняный стандартной формы с вытянутым носиком (рис. 5). Прямые аналогии ему имеются в неполивных светильниках, производившихся в Волжской Булгарии. Глазурованные с обеих сторон светильники того же типа встречены в Нишапуре [Wilkinson, 1973: 107, 245, cat. 75, fig. 20, 21]. Оригинальна красноглиняная чернильница с глазурованным покрытием коричнево-зеленого цвета (рис. 2.-1). Точные аналогии ей не обнаружены. В целом, фрагменты посуды с глазурью коричневого цвета в остолоповской коллекции немногочисленны (рис. 2.-10). Отдаленные аналогии им можно найти в египетской керамике конца XI–XII вв. [Philon, 1980: Pl. XXVII, B; XXIX, B].

Из кашина были изготовлены глубокие чаши (миски) с диаметром венчика около 18 см, с перегибом стенки. Расписана была внутренняя сторона сосуда (рис. 6.-1; табл.: № 14). Близкие сосуды из Ташкентского оазиса, датированные X в., имели вогнутый дисковидный поддон [Ильясова и др., 2016: 176, кат. 144]. В целом, чаши с перегибом стенки встречаются в глазурованной керамике Ближнего Востока особенно многочисленны в Иране [Mason, 2004: 151, 152, fig. 6.7: *ASH. 46, MMA. 12, MMA. 41; 6.8: MMA. 32, ROM. 05*].

Небольшой фрагмент сосуда кашинного теста с двухсторонней глухой поливной глазурью бирюзового цвета (рис. 4.-1) трудно атрибутировать. Изделия такого дизайна в XI в. встречаются редко, а вот в XII в. они широко бытовали в Иране [Grube, 1994: 186, 187, cat. 193–197].

Сосуды кашинного теста с блоковидным венчиком, диаметром около 8 см, представлены одним фрагментом (рис. 6.-4; табл.: № 26). Вероятно, фрагмент относится к горшковидным изделиям с подглазурной росписью. Такие сосуды производились в Хорасане, возможно, в Нишапуре или его округе. Наиболее распространены они были в X в. [Grube, 1994: 84, cat. 74].

Фрагменты кашинных сосудов с декором в виде полос красно-коричневого, бледно-зеленого или черного цвета (рис. 2.-3; 3.-7, 8), вероятно, принадлежали двуручным вазам. Аналогии им имеются в художественной керамике Ташкентского оазиса [Ильясова и др., 2016: 249, кат. 214]. Оттуда же происходят некоторые аналогии фрагментам расписных полихромных кашинных сосудов (рис. 3.-11), предположительно чаш [Брыкина, 1974: 70, 71, рис. 44.-4]. По сохранившимся элементам декора можно предположить, что часть фрагментов происходит от чаш, произведенных в Мавераннахре или Гургане [Классическое..., 2013: 70, 71, кат. 10]. Эти несколько фрагментов (рис. 3.-9–11) можно сопоставить с чашами конической формы «изделий Сари» (*Sari wares*) из Табаристана со столицей в Гургане, бытовавшими в X–XI вв. [Классическое..., 2013: 100; Watson, 2006: 243, cat. Gg. 1; Grube, 1994: 110, cat. 110]. Не стоит исключать и вероятность принадлежности их к кругу чаш той же формы со стилизованными арабиграфическими

надписями и псевдо-растительным орнаментом, как, например, чаши типа 2 по Петеру Моргану, из коллекции Н. Халили (Nasser Khalilli) [Grube, 1994: 84,85, cat. 75,76]. Близкие им изделия имеются в музее Азиатского искусства в Сан-Франциско и в коллекции Харви Плотника (Harvey B. Plotnik) в Институте искусств в Чикаго [Froom, 2008: 36, cat. 10; Pancaroğlu, 2007: 70, cat. 28]. Добавим, что упоминавшийся выше один фрагмент «чаши Сари» украшен узкими наклонными полосами темного цвета на внешней поверхности (рис. 3.-11). Такой дизайн имеется на поливной полихромной чаше иранского производства X–XI вв. [Watson, 2006: 230, cat. Gb. 15].

Бытование и утилизация этой посуды происходили в основном во второй половине XI в. Судя по аналогиям, некоторые из них были изготовлены в ремесленных центрах государства Караханидов в XI в. [Руденко, 2016]. Большая часть близких аналогий глазурованной посуде с Остолоповского селища на памятниках волжских болгар происходит с Билярского городища [Халиков, 1976, рис. 17.-1; Шакиров и др, 2018] и особенно II Билярского селища (БГИАПМЗ, КП-356/312,313,314). Венчик от небольшого сосуда (рис. 2.-13), скорее всего, более позднего времени.

### **Заключение**

Таким образом, на Остолоповское селище глазурованная посуда попала в XI в. и использовались зажиточными жителями усадеб, расположенных в центре этого поселения. После утилизации большая часть фрагментов от них попала в мусорные сбросы. Анализ условий их залегания в культурном слое позволяет предположить, что основной период их бытования на данном памятнике приходится на середину-вторую половину XI в. Некоторые из них могли использоваться и в начале XII в.

Представленные материалы свидетельствуют об активных контактах болгарских сельских поселений, располагавшихся на торговых путях внутри государства, с городскими торговыми и ремесленными центрами, например, Биляром. Такая ситуация впервые подтверждена документально на достаточно большом фактическом материале, полученном при раскопках Остолоповского селища. В числе обнаруженных на памятнике необычных для сельских поселений изделий — дно стеклянного сосуда с накладным и обкатанным декором ближневосточного происхождения, византийские стеклянные украшения: перстень и браслет, редкие типы конского снаряжения, разнообразный набор железных изделий аскизского круга и оригинальных южносибирских поделок с серебряной плакировкой и т. п. [Руденко, 2021: 71, рис. 3.-16, 17; 4; Столярова, Руденко, 2023].

Часть дериватов аскизских изделий, скорее всего, производилась в мастерских Великого Биляра, столицы Волжской Булгарии, откуда они распространялись по стране, в первую очередь попадая на те поселения, которые располагались на торговых магистралях [Руденко, 2022]. Остолоповское селище, помимо этого, имело контакты и с северным пограничьем болгарских земель — Прикамьем, что характерно для болгарских торговых и этнокультурных контактов домонгольского периода [Mukhamadiev et al., 2015; Руденко, 2021a].

Стоит сказать, что поливная керамика домонгольского времени встречена и на других селищах низовий Камы, например, Мурзихинском (раскоп II) и Алексеевском-VI (раскоп I) [Руденко, 2015: 62, 102, 248, рис. 14.-2]. Но это другие по форме и дизайну со-

суды — блюда и кувшиновидные изделия. При этом это единичные находки. Учитывая имеющиеся факты, можно предположить, что единого завоза глазурованных изделий на данные поселения не было. Их привозили по случаю или под заказ, каждый раз индивидуально. Но при этом на Остолоповское селище эти предметы поступали чаще и были разнообразнее, включая эксклюзивные «изделия Сари». Хотя в большинстве случаев приобреталась типовая глазурованная посуда, чаще всего массового производства, например, небольшие чашечки с зеленой глазурью.

Вместе с тем есть некоторые общие закономерности в выборе импортных поливных сосудов. Так, на селищах низовий Камы нет люстровой посуды, изделий сграффито или сосудов с рельефным декором, изготовливавшихся в разных странах исламского мира в X в. Практически отсутствуют и фрагменты сосудов с бирюзовой поливой, распространявшиеся в XII в. Скорее всего, это явление имеет хронологическую причину. Отметим, что если путь из Биляра или какого-либо другого города до Остолоповского селища вполне предсказуем, то места, откуда керамику привозили в эти города, определить однозначно очень сложно. Это связано с тем, что формирование какого-то устойчивого комплекса глазурованной керамики в конкретном городе на Востоке зависело от множества факторов и менялось весьма динамично [Смагулов, 2011: 378].

Вследствие того, что поливная керамика была в средневековую эпоху для сельской местности явлением исключительным, то разнообразная серия фрагментов таких сосудов с одного поселения — Остолоповского селища, свидетельствует о его особом статусе в XI в.

### БИБЛИОГРАФИЧЕСКИЙ СПИСОК

Байпаков К. М., Кузнецова О. В. Казахстан // Художественная культура Центральной Азии и Азербайджана IX–XV веков. Т. 1: Керамика / науч. ред. К. Байпаков, Ш. Пидаев, А. Хакимов. Самарканд; Ташкент: МИЦАИ: SMI-ASIA, 2011. С. 22–84.

Брыкина Г. А. Карабулак. М.: Наука, 1974. 128 с.

Валиулина С. И. Поливная керамика Билярского городища (по материалам 40 раскопа) // Проблемы археологии Среднего Поволжья / ред. А. Х. Халиков. Казань: Изд-во Казанского ун-та, 1991. С. 78–96.

Васильев И. Б., Матвеева Г. И. У истоков истории Самарского Поволжья. Куйбышев: Куйбышевское кн. изд-во, 1986. 232 с.

Ильясова С. Р., Ильясов Дж. Я., Имамбердыев Р. А., Исхакова Е. А. «Нет блага в богатстве...». Глазурованная керамика Ташкентского оазиса IX–XII веков. М.: Фонд Ш. Марджани, 2016. 596 с.

Классическое искусство исламского мира IX–XIX веков. Девяносто девять имен Всевышнего: каталог выставки / науч. ред. Т. Аникеева, О. Ястребова; сост. Г. Ласикова. М.: Издат. дом Марджани, 2013. 432 с.

Макарова В. Н., Халиков А. Х. Поливная или глазурованная керамика билярского производства / отв. ред. А. Х. Халиков // Посуда Биляра. Казань: ИЯЛИ, 1986. С. 53–60.

Руденко К. А. Волжская Булгария и Восток в XI–XII вв. (по материалам раскопок Остолоповского селища в устье реки Шенталы Алексеевского района Республики Та-



тарстан) // Ученые записки Казанского университета. Серия: Гуманитарные науки. 2016. Т. 158, кн. 6. С. 1480–1494.

Руденко К. А. Исследования VI Алексеевского и Мурзихинского селищ в Татарстане в 1992–1996 гг. Казань: Издат. дом «Казанская недвижимость», 2015. 400 с.

Руденко К. А. К вопросу о датировке Остолоповского селища в Татарстане // Археология Евразийских степей. 2021. № 3. С. 65–79. DOI: 10.24852/2587–6112.2021.3.65.79.

Руденко К. А. О редких типах удил и псалий XI–XII вв. из Волжской Булгарии (к вопросу об этнокультурных контактах) // Народы и религии Евразии. 2022. Т. 27. № 4. С. 7–22. DOI: 10.14258/nreur (2022) 4–01.

Руденко К. А. Отчет о раскопках Остолоповского селища в Алексеевском районе Татарстана в 2000 году // Архив Института археологии РАН. Ф. 1. Р-1. Казань, 2001. 41 с.

Руденко К. А. Отчет о раскопках Остолоповского селища в Алексеевском районе Татарстана в 2002 году. // Архив Института археологии РАН. Ф. 1. Р-1. Казань, 2003. 77 л.

Руденко К. А. Отчет о раскопках Остолоповского селища в Алексеевском районе Татарстана в 2005 г. // Архив Института археологии РАН. Ф. 1. Р-1. Казань, 2006. № 31313. 31 с.

Руденко К. А. Отчет об исследованиях археологических памятников в Татарстане в 1997 году. Ч. I–II (Ч. I. Исследования городища Кашан I, часть II. Исследования Остолоповского селища) // Архив института археологии РАН. Ф. 1. Р-1. Казань, 1998. 153 л.

Руденко К. А. Стратиграфия Остолоповского селища XI–XII вв. в Алексеевском районе Татарстана // Археология Евразийских степей. 2017. № 1. С. 296–319.

Руденко К. А. Средневековые удмурты и Волжская Булгария в X — начале XIII в. // Ежегодник финно-угорских исследований. 2021а. Т. 15. Вып. 3. С. 469–480. DOI: 10.35634/2224–9443–2021–15–3–494–506.

Смагулов Е. А. Древний Сауран. Алматы : АО «АБДИ Компани», 2011. 436 с.

Столярова Е. К., Руденко К. А. Стекланный сосуд с накладным и обкатанным декором из Остолоповского селища в Татарстане: терминология, происхождение, хронология // Археология Евразийских степей. 2023. № 5. С. 131–159 DOI: 10.24852/2587–6112.2023.5.131.159.

Утягулова Р. Р. Типология поливной керамики Билярского городища // *Oriental Studies*. 2022. Vol. 15. Is. 3. С. 579–593. DOI: 10.22162/2619–0990–2022–61–3–579–593.

Халиков А. Х. История изучения Билярского городища и его историческая топография // Исследования Великого города / отв. ред. В. В. Седов. М. : Наука, 1976. С. 5–56.

Хлебникова Т. А. Некоторые итоги исследования болгарских памятников Нижнего Прикамья // Советская археология. 1974. № 1. С. 58–68.

Хлебникова Т. А. Отчет о работах Отряда археологической экспедиции ИЯЛИ им. Г. Ибрагимова АН СССР по исследованию болгарских поселений зоны Куйбышевского водохранилища в 1969 г. // Архив Института археологии РАН. Ф. 1. Р-1. № 3919. Казань, 1970. 75 л.

Шакиров З. Г., Храмченкова Р. Х., Каплан П. Ю. Исследование поливной монохромной керамики из раскопа XLIV Билярского городища // Археология Евразийских степей. 2018. № 5. С. 60–67.



Froom A. *Persian Ceramics from the collection of the Asian Art Museum*. San Francisco: Asian Art museum, 2008. 128 p. (in English).

Grube E. J. *Cobalt and lustre. The first centuries of Islamic pottery: The Nasser D. Khalili collection of Islamic art*. Vol. IX / ed. J. Raby. N.-Y. : Oxford University Press, 1994. 348 p. (in English).

Mason R. D. J. *Shine Like the Sun. Lustre-Painted and Associated Pottery from the Medieval Middle East*. California; Toronto: Mazda Publisher, Inc. & Royal Ontario Museum, 2004. 266 p. (Bibliotheca Iranica: Islamic Art and Architecture Series, No. 12) (in English).

Mukhamadiev A., Nigamaev A., Khuzin F., Nikitina T., Rudenko K. *Interethnic Contacts in the East Kama Region in the 10th — Beginning of the 13th Centuries // Mediterranean Journal of Social Sciences*. 2015. Vol 6. No 6 S5. December. P. 291–296 (in English).

Pancaroglu O. *Perpetual Glory: Medieval Islamic Ceramics from the Harvey Plotnick Collection* / ed. R. V. Sharp. Catalog. New Haven and London : Yale University Press, 2007. 160 p. (in English).

Philon H. *Early Islamic Ceramics Ninth to Late Thelfth Centuries*. L. : Islamic Art Publications, Southeby Parke Bernet [distributor], 1980. 323 p. (Benaki museum Athens: Catalogue of Islamic Art. Vol. I) (in English).

Usmanov B., Gainullin I., Gafurov A., Rudenko K., Ivanov M., *Using multitemporal remote sensing data for evaluation of the Kuibyshev reservoir bank transformation (Laishevo and Ostolopovo archaeological sites, Tatarstan, Russia)*. *Proceedings of Spie*. Vol. 11863, Earth Resources and Environmental Remote Sensing/GIS Applications XII, 11863D. (12 September 2021). 11 p. DOI: 10.1117/12.2599931 (in English).

Watson O. *Ceramics from Islamic lands: (The al-Sabah Collection. Dar al-Alhar al-Islamiyyah, Kuwait National Museum)*. N.-Y. : Thames & Hudson, 2006. 512 p. (in English).

Wilkinson K. Charles. *Nishapur: Pottery of Earle Islamic Period*. N.-Y. : The Metropolitan museum of Art, 1973. 374 p. (in English).

## REFERENCE

Baipakov K. M., Kuznetsova O. V. *Kazakhstan [Kazakhstan]. Khudozhestvennaia kul'tura Tsentral'noi Azii i Azerbaidzhana IX–XV vekov. Tom 1: Keramika* [Artistic culture of Central Asia and Azerbaijan of the 9th — 15th centuries. Volume 1: Ceramics]. Samarkand-Tashkent: MICAI, SMI-ASIA, 2011. P. 22–84 (in Russian).

Brykina G. A. *Karabulak* [Karabulak]. Moscow: Nauka, 1974, 128 p. (in Russian).

Valiulina S. I. *Polivnaia keramika Biliarskogo gorodishcha (po materialam 40 raskopa)* [Glazed ceramics of the Bilyar settlement (based on materials from excavation 40)]. *Problemy arkeologii Srednego Povolzh'ia* [Problems of archeology of the Middle Volga region]. Kazan: Izd-vo un-ta, 1991. P. 78–96 (in Russian).

Vasil'ev I. B., Matveeva G. I. *U istokov istorii Samarskogo Povolzh'ia* [At the origins of the history of the Samara Volga region]. Kuibyshev: Kuibyshevskoe knizhnoe izdatel'stvo, 1986, 232 p. (in Russian).

Il'iasova S. R., Il'iasov Dzh. Ia., Imamberdyev R. A., Iskhakova E. A. *“Net blaga v bogatstve...”*. *Glazurovannaia keramika Tashkentskogo oazisa IX–XII vekov*. [“There is no good in wealth.”

Glazed ceramics of the Tashkent oasis of the 9th — 12th centuries]. Moscow: Fond Sh. Mardzhani, 2016, 596 p. (in Russian).

Khalikov A. Kh. Istoriia izucheniia Biliarskogo gorodishcha i ego istoricheskaia topografiia [History of the study of the Bilyar hillfort and its historical topography]. *Issledovaniia Velikogo goroda* [Research of the Great City] Moscow: Nauka, 1976. P. 5–56 (in Russian).

Khlebnikova T. A. Nekotorye itogi issledovaniia bulgarskikh pamiatnikov Nizhnego Prikam'ia [Some results of the study of the Bulgar monuments of the Lower Kama region]. *Sovetskaia arkheologiia* [Soviet Archeology]. 1974, no. 1. P. 58–68 (in Russian).

Khlebnikova T. A. Otchet o rabotakh Otriada arkheologicheskoi ekspeditsii IIALI im. G. Ibragimova AN SSSR po issledovaniiu bolgarskikh poselenii zony Kuibyshevskogo vodokhranilishcha v 1969 g. [Report on the work of the archaeological expedition team of the IYALI named after. G. Ibragimov of the USSR Academy of Sciences on the study of Bulgarian settlements in the Kuibyshev reservoir zone in 1969]. Kazan, 1970. Arkhiv instituta arkheologii RAN [Archive of the Institute of Archeology of the Russian Academy of Sciences]. Fund 1, file 1. fol. 3919 (in Russian).

Klassicheskoe iskusstvo islamskogo mira IX–XIX vekov. Devianosto deviat' imen Vsevshnego: Katalog vystavki [Classical art of the Islamic world of the 9th — 19th centuries. Ninety-nine names of the Almighty: Exhibition Catalog]. Moscow: Izdat. dom Mardzhani, 2013, 432 p. (in Russian).

Makarova V. N., Khalikov A. Kh. Polivnaia ili glazurovannaia keramika biliarskogo proizvodstva [Glazed or glazed ceramics of Bilyar production]. *Posuda Biliara* [Bilyar tableware]. Kazan: IYALI, 1986. P. 53–60 (in Russian).

Rudenko K. A. Volzhskaia Bulgariia i Vostok v XI–XII vv. (po materialam raskopok Ostolopovskogo selishcha v ust'e reki Shentaly Alekseevskogo raiona Respubliki Tatarstan) [Volga Bulgaria and the East in the 11th — 12th centuries. (based on materials from excavations of the Ostolopovo settlement at the mouth of the Shentala River, Alekseevsk district of the Republic of Tatarstan)]. *Uchen. zap. Kazan. un-ta. Ser. Gumanit. nauki* [Uchen. zap. Kazan. un-ta. Ser. Humanitarian. Sciences]. 2016, vol. 158, book. 6. P. 1480–1494 (in Russian).

Rudenko K. A. *Issledovaniia VI Alekseevskogo i Murzikhinskogo selishch v Tatarstane v 1992–1996 gg.* [Research of VI Alekseevsk and Murzikha settlements in Tatarstan in 1992–1996]. Kazan: ZAO «Izdat. dom “Kazanskaia nedvizhimost”», 2015. 400 p. (in Russian).

Rudenko K. A. K voprosu o datirovke Ostolopovskogo selishcha v Tatarstane [On the issue of dating the Ostolopovo settlement in Tatarstan]. *Arkheologiia Evraziiskikh Stepei* [Archeology of the Eurasian Steppes]. 2021, no. 3. P. 65–79 DOI: 10.24852/2587–6112.2021.3.65.79 (in Russian).

Rudenko K. A. Novye dannye o bulgarskikh zhilishchakh domongol'skogo vremeni (po materialam Ostolopovskogo selishcha v Tatarstane [New data on the Bulgar dwellings of the pre-Mongol period (based on materials from the Ostolopovsky settlement in Tatarstan)]. *Arkheologiia Evraziiskikh stepi* [Archeology of the Eurasian Steppes]. 2019, no. 6. P. 95–110. DOI: 10.244.11/2587–6112–2019–00082. (in Russian).

Rudenko K. A. O redkikh tipakh udil i psalii XI–XII vv. iz Volzhskoi Bulgarii (k voprosu ob etnokul'turnykh kontaktakh) [About rare types of bits and cheekpieces of the 11th–12th centuries. from Volga Bulgaria (on the issue of ethnocultural contacts)]. *Narody i religii Evrazii*

[Nations and religions of Eurasia]. 2022, vol. 27, no. 4. P. 7–22. DOI: 10.14258/nreur (2022) 4–01 (in Russian).

Rudenko K. A. Otchet o raskopkakh Ostolopovskogo selishcha v Alekseevskom raione Tatarstana v 2000 godu [Report on the excavations of the Ostolopovo settlement in the Alekseevsky district of Tatarstan in 2000]. Arkhiv instituta arkheologii RAN [Archive of the Institute of Archeology of the Russian Academy of Sciences]. Fund 1, file 1. Kazan, 2001 (in Russian).

Rudenko K. A. Otchet o raskopkakh Ostolopovskogo selishcha v Alekseevskom raione Tatarstana v 2002 godu [Report on the excavations of the Ostolopovo settlement in the Alekseevsk district of Tatarstan in 2002]. Arkhiv instituta arkheologii RAN [Archive of the Institute of Archeology of the Russian Academy of Sciences]. Fund 1, file 1. Kazan, 2003 (in Russian).

Rudenko K. A. Otchet o raskopkakh Ostolopovskogo selishcha v Alekseevskom raione Tatarstana v 2005 g. [Report on the excavations of the Ostolopovo settlement in the Alekseevsk district of Tatarstan in 2005]. Arkhiv instituta arkheologii RAN [Archive of the Institute of Archeology of the Russian Academy of Sciences]. Fund 1, file 1, fol. 31313. Kazan, 2006 (in Russian).

Rudenko K. A. Otchet ob issledovaniikh arkheologicheskikh pamiatnikov v Tatarstane v 1997 godu. Chast' I–II (Chast' I. Issledovaniia gorodishcha Kashan I, chast' II. Issledovaniia Ostolopovskogo selishcha) [Report on research of archaeological monuments in Tatarstan in 1997. Part I–II (Part I. Research of the Kashan I settlement, part II. Research of the Ostolopovo settlement)]. Arkhiv instituta arkheologii RAN [Archive of the Institute of Archeology of the Russian Academy of Sciences]. Fund 1, file 1. Kazan, 1998 (in Russian).

Rudenko K. A. Srednevekovye udmurty i Volzhskaia Bulgariia v X — nachale XIII v [Medieval Udmurts and Volga Bulgaria in the 10th — early 13th centuries]. *Ezhegodnik finno-ugorskikh issledovaniï* [Yearbook of Finno-Ugric studies]. 2021a, vol. 15, is. 3. P. 469–480. DOI: 10.35634/2224–9443–2021–15–3–494–506 (in Russian).

Rudenko K. A. Stratigrafiia Ostolopovskogo selishcha XI–XII vv. v Alekseevskom raione Tatarstana [Stratigraphy of the Ostolopovo settlement of the 11th — 12th centuries. in the Alekseevsk district of Tatarstan]. *Arkheologiia Evraziiskikh stepei* [Archeology of the Eurasian steppes]. 2017, no. 1. P. 296–319 (in Russian).

Smagulov E. A. *Drevnii Sauran* [Ancient Sauran]. Almaty: AO “ABDI Kompani”, 2011, 436 p. (in Russian).

Stolyarova E. K., Rudenko K. A. Steklianni sosud s nakladnym i obkatannym dekorom iz Ostolopovskogo selishcha v Tatarstane: terminologiya, proiskhozhdenie, khronologiya [Glass vessel with applied and rolled decoration from the Ostolopovo settlement in Tatarstan: terminology, origin, chronology]. *Arkheologiia Evraziiskikh stepei* [Archeology of the Eurasian steppes]. 2023, no. 5. P. 131–159 DOI: 10.24852/2587–6112.2023.5.131.159 (in Russian).

Utyagulova R. R. Tipologiya polivnoi keramiki Biliarskogo gorodishcha [Typology of glazed ceramics of the Bilyar hillfort]. *Oriental Studies*. 2022, vol. 15, Is. 3. P. 579–593 DOI: 10.22162/2619–0990–2022–61–3–579–593. (in Russian).

Shakirov Z. G., Khranchenkova R. Kh., Kaplan P. Yu. Issledovanie polivnoi monokhromnoi keramiki iz raskopa XLIV Biliarskogo gorodishcha [Study of glazed monochrome ceramics

from excavation XLIV of the Bilyar hillfort]. *Arkheologiya Evraziiskikh stepei* [Archeology of the Eurasian Steppes]. 2018. no. 5. P. 60–67 (in Russian).

Froom A. *Persian Ceramics from the collection of the Asian Art Museum*. San Francisco: Asian Art museum, 2008. 128 p.

Grube E. J. *Cobalt and lustre. The first centuries of Islamic pottery: The Nasser D. Khalili collection of Islamic art*. Vol. IX / ed. J. Raby. N.-Y.: Oxford University Press, 1994. 348 p.

Mason R. D. J. *Shine Like the Sun. Lustre-Painted and Associated Pottery from the Medieval Middle East*. California; Toronto: Mazda Publisher, Inc. & Royal Ontario Museum, 2004. 266 p. (Bibliotheca Iranica: Islamic Art and Architecture Series, No. 12).

Mukhamadiev A., Nigamaev A., Khuzin F., Nikitina T., Rudenko K. Interethnic Contacts in the East Kama Region in the 10th — Beginning of the 13th Centuries // *Mediterranean Journal of Social Sciences*. 2015, vol. 6, no. 6, S5. December. P. 291–296.

Pancaroglu O. *Perpetual Glory: Medieval Islamic Ceramics from the Harvey Plotnick Collection* / ed. R. V. Sharp. Catalog. New Haven and London: Yale University Press, 2007. 160 p.

Philon H. *Early Islamic Ceramics Ninth to Late Thelfth Centuries*. L.: Islamic Art Publications, Southeby Parke Bernet [distributor], 1980. 323 p. (Benaki museum Athens: Catalogue of Islamic Art. Vol. I).

Usmanov B., Gainullin I., Gafurov A., Rudenko K., Ivanov M., Using multitemporal remote sensing data for evaluation of the Kuibyshev reservoir bank transformation (Laishevo and Ostolopovo archaeological sites, Tatarstan, Russia). *Proceedings of Spie*. Vol. 11863, Earth Resources and Environmental Remote Sensing/GIS Applications XII, 118630D. (12 September 2021). 11 p. DOI: 10.1117/12.2599931.

Watson O. *Ceramics from Islamic lands: (The al-Sabah Collection. Dar al-Alhar al-Islamiyyah, Kuwait National Museum)*. N.-Y.: Thames & Hudson, 2006. 512 p.

Wilkinson K. Charles. *Nishapur: Pottery of Earle Islamic Period*. N.-Y.: The Metropolitan museum of Art, 1973. 374 p.

Статья поступила в редакцию: 04.02.2024

Принята к публикации: 25.05.2024

Дата публикации: 28.06.2024