

ISSN 2307-4671

Журнал основан в 2007 г.

МИНИСТЕРСТВО ОБРАЗОВАНИЯ И НАУКИ  
РОССИЙСКОЙ ФЕДЕРАЦИИ

ФГБОУ ВПО «АЛТАЙСКИЙ ГОСУДАРСТВЕННЫЙ УНИВЕРСИТЕТ»

ЛАБОРАТОРИЯ ЭТНОКУЛЬТУРНЫХ  
И РЕЛИГИОВЕДЧЕСКИХ ИССЛЕДОВАНИЙ

АЗИАТСКИЙ ЭКСПЕРТНО-АНАЛИТИЧЕСКИЙ ЦЕНТР ЭТНОЛОГИИ  
И МЕЖДУНАРОДНОГО ОБРАЗОВАТЕЛЬНОГО СОТРУДНИЧЕСТВА

**МИРОВОЗЗРЕНИЕ НАСЕЛЕНИЯ  
ЮЖНОЙ СИБИРИ И ЦЕНТРАЛЬНОЙ АЗИИ  
В ИСТОРИЧЕСКОЙ РЕТРОСПЕКТИВЕ**

*ВЫПУСК IX*



Барнаул

---

Издательство Алтайского  
государственного университета

2016

Главный редактор:

**П.К. Дашковский**, доктор исторических наук (Россия, Барнаул)

Редакционная коллегия:

**А.П. Забияко**, доктор философских наук (Россия, Благовещенск)

**А.К. Погасий**, доктор философских наук (Россия, Казань)

**Т.Д. Скрынникова**, доктор исторических наук (Россия, Санкт-Петербург)

**О.М. Хомушку**, доктор философских наук (Россия, Кызыл)

**Е.А. Шершинева** (отв. секретарь), кандидат исторических наук (Россия, Барнаул)

Редакционный совет журнала:

Л.Н. Ермоленко, доктор исторических наук (Россия, Кемерово)

Л.С. Марсадолов, доктор культурологии (Россия, Санкт-Петербург)

С.А. Яценко, доктор исторических наук (Россия, Москва)

К.А. Руденко, доктор исторических наук (Россия, Казань)

Г.Г. Пиков, доктор культурологии (Россия, Новосибирск)

Л.И. Шерстова, доктор исторических наук (Россия, Томск)

А.С. Жанбасинова, доктор исторических наук (Казахстан, Усть-Каменогорск)

С.Д. Атдаев, кандидат исторических наук (Туркменистан, Ашхабад)

О.Ч. Касимов, доктор филологических наук (Таджикистан, Душанбе)

Н.И. Осмонова, кандидат философских наук (Кыргызстан, Бишкек)

Н. Цэдэв, доктор педагогики (Ph.D) (Монголия, Улан-Батор)

Ц. Степанов, доктор исторических наук (Ph.D) (Болгария, София)

*Журнал утвержден Научно-техническим советом  
Алтайского государственного университета*

**Мировоззрение населения Южной Сибири и Центральной Азии в исторической ретроспективе** / под ред. П.К. Дашковско-го. – Барнаул : Изд-во Алт. ун-та, 2016. – Вып. IX. – 280 с.: ил.

ISSN 2307-4671

Представлены результаты изучения различных мировоззренческих систем народов, проживавших на территории Южной Сибири и Центральной Азии в древности, эпоху средневековья и в период этнографической современности. Ряд работ посвящен изучению религиозных верований и обрядов современных традиционных обществ, новым религиозным движениям, а также особенностям государственно-конфессиональной политики.

Издание рассчитано на религиоведов, историков, археологов, этнографов, культурологов и всех интересующихся историей религий и культуры народов Азии.

*Подготовлено и издано при частичной финансовой поддержке гранта РГНФ-МинОКН Монголии (проект №16-21-03001 «Историко-этнографическое изучение развития религиозного ландшафта в трансграничном пространстве Южной Сибири и Монголии»)*

© Оформление. Изд-во Алтайского  
государственного университета, 2016

ISSN 2307-4671  
The journal was Founded in 2007

THE MINISTRY OF EDUCATION AND SCIENCE  
OF THE RUSSIAN FEDERATION  
ALTAI STATE UNIVERSITY  
LABORATORY OF THE ETHNOCULTURAL  
AND RELIGION SCIENCE RESEARCH  
ASIAN EXPERT-ANALYTICAL CENTER OF ETHNOLOGY  
AND INTERNATIONAL EDUCATIONAL COOPERATION

**THE WORLDVIEW OF THE POPULATION  
OF THE SOUTH SIBERIA AND CENTRAL ASIA  
IN THE HISTORICAL RETROSPECTION**

*IX ISSUE*

Barnaul – 2016

Executive editor:  
**P.K. Dashkovskiy** (doctor of Historical sciences)

The editorial Board:  
**A.P. Zabiylko**, doctor of philosophical sciences (Russia, Blagoveshchensk)  
**A.K. Pogassiy**, doctor of philosophical sciences (Russia, Kazan)  
**T.D. Skrynnikova**, doctor of historical sciences (Russia, Saint-Petersburg)  
**O.M. Homushku**, doctor of philosophy (Russia, Kyzyl)  
**E.A. Shershneva** (resp. secretary), candidate of historical sciences  
(Russia, Barnaul)

The journal editorial Board:  
L.N. Yarmolenko, doctor of historical sciences (Russia, Kemerovo)  
L.S. Marsadolov, doctor of Culturology (Russia, St. Petersburg)  
S.A. Yatsenko, doctor of historical sciences (Russia, Moscow)  
K.A. Rudenko, doctor of historical sciences (Russia, Kazan)  
G.G. Pikov, doctor of cultural studies (Russia, Novosibirsk)  
L.I. Sherstova, doctor of historical sciences (Russia, Tomsk)  
A.S. Zhanbosynov, doctor of historical sciences (Kazakhstan,  
Ust-Kamenogorsk)  
D.S. Ataev, candidate of historical sciences (Turkmenistan, Ashgabat)  
O.Ch. Kasimov, doctor of philological sciences (Dushanbe, Tajikistan)  
N.I. Osmonova, candidate of philosophical sciences (Kyrgyzstan, Bishkek)  
N. Cedev, doctor of pedagogical sciences (PH.D) (Mongolia, Ulaanbaatar)  
Ts. Stepanov, doctor of historical sciences (PH.D) (Bolgariy, Sofiy)

*The journal is approved by the Scientific and technical council  
of Altai state University*

**The worldview of the population of the South Siberia and Central Asia in the historical retrospection** / Ex. editor P.K. Dashkovski. – Barnaul, 2016. – IX issue. – 280 p.

In the collection of the papers the results of the research of the various world view system of the people lived on the territory of the South Siberia and Central Asia in ancient times, in the epoch of the Middle age and in the period of the ethnographical present. Series of works are devoted to the research of the religious beliefs and rituals of the modern and traditional societies, new religious movements as well as the features of the state-confessional relations.

The book is directed towards the specialists of the religious study, historians, archaeologists, ethnographers, specialists on the cultural studies and everyone who are interested in the history of religions and culture of the people of Asia.

## СОДЕРЖАНИЕ

### Раздел I. РЕЛИГИОЗНЫЙ ФАКТОР В ИСТОРИИ ДРЕВНИХ И СРЕДНЕВЕКОВЫХ НАРОДОВ ЕВРАЗИИ

<i>Сериков Ю.Б.</i> Сакральный аспект кладов каменных изделий на территории Урала .....	7
<i>Ковалевский С.А.</i> О верованиях и обрядах ирменского населения .....	30
<i>Дашковский П.К.</i> Могильник пазырыкской культуры Ханкаринский дол на Алтае: характеристика погребального обряда и основные направления междисциплинарных исследований.....	42
<i>Серегин Н.Н.</i> Погребальный ритуал раннесредневековых тюрок Монголии .....	66
<i>Кожя М.Б.</i> Огузские поминальные храмы.....	85
<i>Илюшин А.М., Онищенко С.С.</i> Кипчакские обереги по результатам раскопок средневековых жилищ на Торопово-7.....	101
<i>Рыбаков Н.И.</i> Петроглифы горы Чуртаг и ее окрестностей .....	108

### Раздел II. ТРАДИЦИОННОЕ МИРОВОЗЗРЕНИЕ И ЭТНОКОНФЕССИОНАЛЬНЫЕ ПРОЦЕССЫ В СИБИРИ И ЦЕНТРАЛЬНОЙ АЗИИ

<i>Атдаев С.Д.</i> Экологические аспекты туркменской охоты.....	122
<i>Бурнаков В.А.</i> <i>Ызых т тӧс’ы</i> – ‘Священные фетиши’ в культовой практике хакасов (конец XIX – середина XX в.).....	128
<i>Головизнин М.В.</i> Сибирское храмовое барокко в европейском Предуралье: случайность или обратное движение культурной волны с Востока на Запад .....	141
<i>Нуржанов А.А.</i> Истоки праздника Навруз .....	170

### Раздел III. ПОЛОЖЕНИЕ РЕЛИГИОЗНЫХ ОБЩИН И НАЦИОНАЛЬНАЯ ПОЛИТИКА В РОССИИ И СТРАНАХ ЦЕНТРАЛЬНОЙ АЗИИ

<i>Билотас В.</i> Католики Южной Сибири и Центральной Азии: места проживания и численность согласно церковным регистрам второй половины XIX в.....	182
<i>Волоснов Р.Ю.</i> Политика духовных властей Томской епархии по активизации открытия и дальнейшего развития начальных	

церковных школ в сельской местности в конце XIX – начале XX в. ....	192
<i>Кацаева М.В.</i> Иудейские общины Юго-Западной Сибири в начале XXI в. ....	200
<i>Марсадолова Т.Л.</i> И.М. Сибиряков: от Сибири до Афона.....	208
<i>Почекаев Р.Ю.</i> «Заповедные места» в среднеазиатских ханствах по сведениям русских и путешественников XIX в.....	222
<i>Султанов Т.И.</i> Новый этап имперского политогенеза в Центральной Азии и его кризис (XIII–XVIII вв.) .....	233

#### **Раздел IV. РЕЦЕНЗИИ. КРИТИКА. БИБЛИОГРАФИЯ**

<i>Дашковский П.К.</i> Религиозный ландшафт Западной Сибири и сопредельных регионов Центральной Азии: концепция книги ...	254
<i>Погасий А.К.</i> Кому и как не нужно писать книги по религиоведению (рецензия на учебное пособие «Основы конфессиональных знаний».....	265
<b>Список сокращений</b> .....	271
<b>Сведения об авторах</b> .....	273

# Раздел I

## РЕЛИГИОЗНЫЙ ФАКТОР В ИСТОРИИ ДРЕВНИХ И СРЕДНЕВЕКОВЫХ НАРОДОВ ЕВРАЗИИ

---

Ю.Б. Сериков

*Нижнетагильский государственный социально-педагогический  
институт, филиал РППГУ, Нижний Тагил*

### САКРАЛЬНЫЙ АСПЕКТ КЛАДОВ КАМЕННЫХ ИЗДЕЛИЙ НА ТЕРРИТОРИИ УРАЛА

Приводится характеристика одиннадцати кладов каменных изделий, найденных на территории Урала. К эпохе мезолита относятся три клада, к неолиту – один, больше всего кладов энеолитических – четыре. В диапазоне неолит–энеолит датируются два клада. Один клад найден на памятнике бронзового века. Во всех кладах находилось 368 изделий из камня – наконечники стрел, рубящие орудия (топоры и тесла), нуклеусы, пластины, отщепы, поперечные сколы, заготовки, отбойник, песты. Самыми редкими находками являются «утюжок» и двухстворчатый абразив. Больше всего в кладах найдено наконечников и рубящих орудий. В четырех кладах залегали только орудия, в остальных присутствовали как орудия, так и заготовки с отходами производства. Анализ топографии, условий залегания и состава кладов позволяет предполагать ритуальный характер их захоронения. Наиболее вероятной версией автор считает использование кладов в качестве своеобразных маркёров символической границы между мирами, между освоенным и неосвоенным пространством.

*Ключевые слова:* клад, каменные орудия, топор, тесло, нуклеус, наконечник, маркёр, символическая граница.

Клады до сих пор являются одним из самых загадочных видов археологических источников. Большая их часть обнаружена случайно. Исследователи по-разному интерпретируют и классифицируют клады: «клады-сокровища», «клады литейщика», «торговые клады», «ранцевый набор», «культовые клады», «вотивные клады» и т.д. (Клады..., 2002, с. 7–8). Определенные сложности имеются и в датировании находок, особенно кладов каменных изделий, относящихся к разным периодам каменного века.

На территории Урала известно уже свыше 10 кладов каменных изделий. Палеолитических кладов на Урале неизвестно.

С эпохой мезолита связано три клада. Все они происходят со Среднего Урала. Первый обнаружен автором на мезолитическом поселении Выйка-II (Свердловская обл.). Он выглядел в виде скопления диаметром около 15 см, в котором выявлено 17 пластин, 17 отщепов и 9 поперечных сколов с нуклеуса. Все изделия находились в вертикальном или почти вертикальном положении и плотно прилегали друг к другу. Залегали они в культурном слое (следы ямки отсутствуют) на глубине 8–28 см от современной поверхности на границе с очагом и имели следы термического воздействия (Сериков Ю.Б., 1988, с. 24).

Среди пластин присутствуют семь отсеченных верхних и три нижних частей, две пластины с отсеченными нижними частями и пять сечений (рис. 1.-1–16, 25). Причем только два сечения, обработанные по обоим краям крутой ретушью со спинки, имеют правильное граниение (рис. 1.-1). Остальные пластины неправильных очертаний и, по сути, являются отходами производства. Пластины имеют длину от 1,3 до 3,9 см. Ширина пластин колеблется от 1,1 до 2,3 см, но большая часть пластин находится в интервале 1,1–1,6 см – 13 экз. Следует отметить, что в пластинчатом комплексе поселения чаще всего использовались пластины шириной 0,5–0,7 см (53%), а пластины шириной свыше 1 см составляют чуть более 7%. Из орудий в кладе присутствуют срединный резец (рис. 1.-3), резчик с двумя клювовидными рабочими краями (рис. 1.-2) и 2 пластины с ретушью со спинки. Эти пластины склеились между собой (рис. 1.-1). Можно отметить, что еще две пластины склеились внакладку (рис. 1.-5, 12), а к одной подклеился небольшой обломок, найденный не в кладе, а на поселении (рис. 1.-7).

Поперечные сколы (за исключением одного) являются массивными экземплярами длиной от 4 до 7,5 см (рис. 1.-18–21, 23, 24). Причем, если измерять по оси скалывания, то длина поперечных сколов почти у всех изделий в 1,5–2,3 раза меньше их ширины. К одному поперечному сколу приклеился небольшой отщеп (рис. 1.-23). Большая часть отщепов имеет длину от 1,5 до 3,5 см, и только у двух длина превышает 5 см. На поверхности всех отщепов присутствуют белые пятна – результаты термического воздействия.

Все изделия сколоты с одного нуклеуса, который был изготовлен из плитки зеленоватой слабокремнелой породы типа алевротуфа. Следы плиточной корки сохранились на девяти пластинах, трех отщепах и четырех поперечных сколах. За пределами клада найдено пять изделий из такого же сырья: два поперечных скола (рис. 1.-17), пластина (рис. 1.-16) и два обломка пластин.



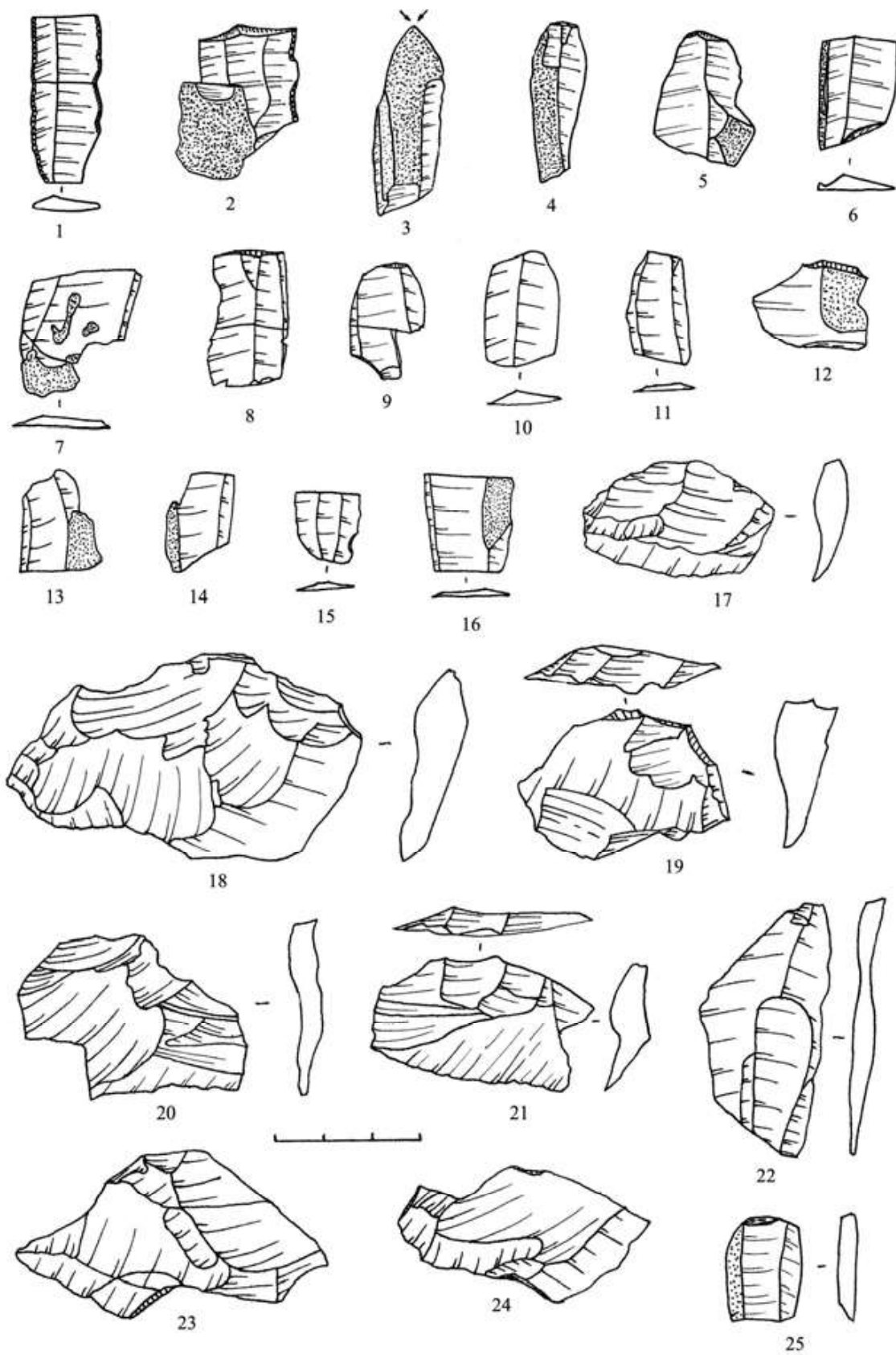


Рис. 1. Выйка-II. Клад каменных изделий (1–16, 25 – пластины; 18–21, 23–24 – поперечные сколы с нуклеусов; 22 – пластинчатый отщеп)

М.В. Головизнин

*Институт глобализации и социальных движений, Москва*

**СИБИРСКОЕ ХРАМОВОЕ БАРОККО  
В ЕВРОПЕЙСКОМ ПРЕДУРАЛЬЕ.  
СЛУЧАЙНОСТЬ ИЛИ ОБРАТНОЕ ДВИЖЕНИЕ  
КУЛЬТУРНОЙ ВОЛНЫ С ВОСТОКА НА ЗАПАД**

Сибирское храмовое барокко XVII–XVIII вв., которое изначально развивалось на основе архитектурных приемов Москвы, Русского Севера и Украины, окончательно сформировалось как стиль, испытав на себе восточное (монгольское и китайское влияние). В связи с экономическим подъемом Сибири, вызванным развитием пограничной торговли с Китаем в Кяхте и сетью региональных ярмарок в Енисейске, Ирбите и др., азиатские (китайские, монгольские, индийские) товары стали распространяться в России, формируя потребительские и эстетические вкусы населения. В связи с этим такие архитектурные стили, как «тотемское барокко», возникшее в XVIII в. на Русском Севере и Европейском Предуралье, и близкое «сибирскому барокко», можно связать с вовлечением этих регионов в единую систему международной торговли между «Востоком и Западом».

*Ключевые слова:* храмы села Шестаково, тотемское барокко, сибирское барокко, картушный декор, традиционный орнамент Сибири, ступа, кяхтинская пограничная торговля, Ирбитская ярмарка.

Освоение Сибири русскими в XVII–XVIII вв. резко усилило важность речных торговых путей, соединяющих Сибирь с Европейской частью России, с Архангельском и позже Санкт-Петербургом. Одним из таких путей был «Вятско-Лузский» торговый путь, который с Запада через Вятку шел на Каму и далее в Сибирь, а из Сибири, через реки Вятку и Лузу, в Великий Устюг, на Северную Двину, в Архангельск, Вологду и далее в центр России. Купеческие фамилии вятских купцов Анфилатовых, тотемских Пановых и других установили через этот путь сношения с русской Америкой. Старинный вятский город Шестаков, входивший в XVI в. в число основных городов этого края, оказался со временем среди тех, которые так и не вышли из экономического упадка. К середине XVIII в. он потерял статус города, став селом Шестаковым (ныне Слободского района Кировской области). Из двух шестаковских храмов большой интерес представляет Благовещенская церковь, построенная в 1776 г. (по другим данным в 1780 г.) на средства купцов Анфилатовых, К сожалению, Благовещенский храм, который после его закрытия в 30-е гг. прошлого века,

неоднократно приспособлялся под различные производственные помещения, в настоящее время фактически полностью разобран. Судить о его архитектуре можно только по сохранившейся фотографии начала XX в. (рис. 1).

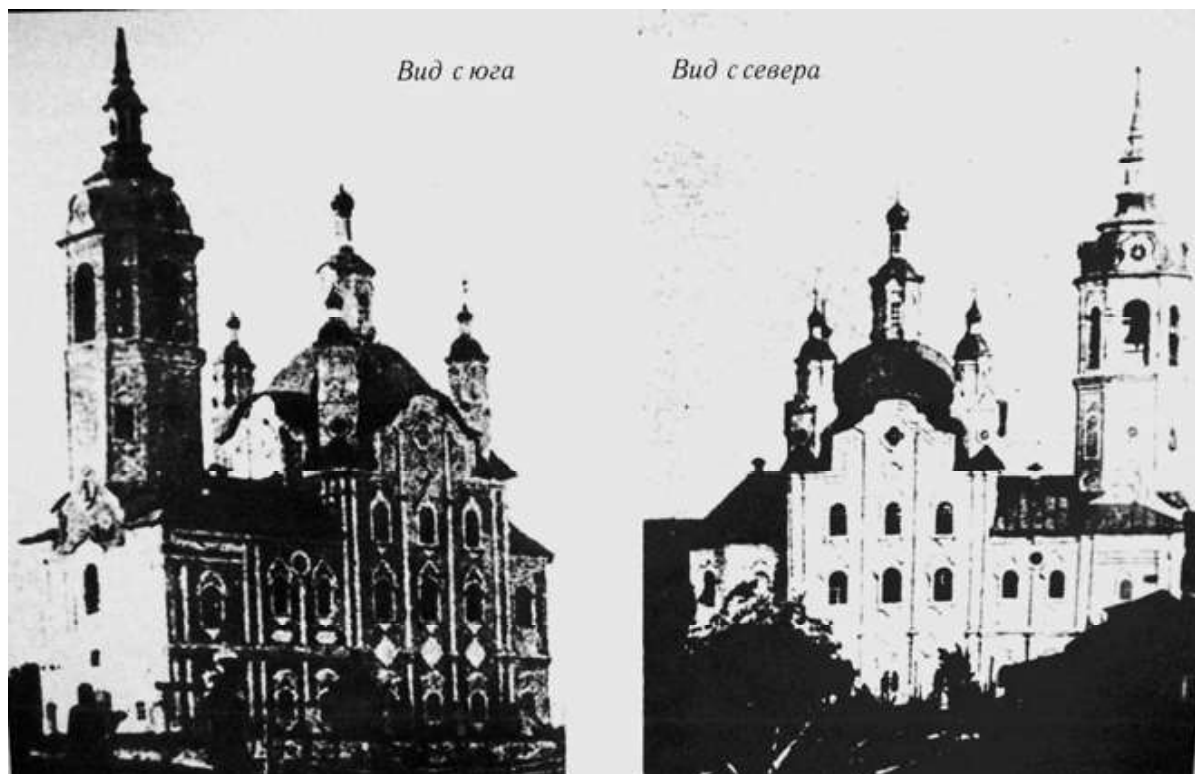


Рис. 1. Благовещенская церковь, с. Шестаково Вятской губернии.  
*Фото начала XX в.*

Из фотографии видно, что архитектурные формы храма совершенно нетипичны для вятского региона. Исторические источники о постройке Благовещенской церкви, к сожалению, крайне скудны и не сохранили сведений о строительной артели, воздвигавшей храм, а свидетельства старожилов Шестакова весьма разнятся, сообщая, что родиной строителей храма является либо Москва, либо Великий Устюг, либо Тотьма (Хохряков А.Н., 1997, с. 28–31). Однако, по мнению авторитетного исследователя архитектуры Урала и Сибири А.Ю. Капτικού (1996, с.105), архитектурные формы Благовещенской церкви Шестакова имеют наибольшее сходство с сибирским, точнее тобольским, храмовым барокко. Действительно, форма храма по типу «корабля», архаичное для европейской России конца XVIII в. пятиглавие, дугообразные фронтоны четверика и просматривающийся на фото «картушный» декор стен типичны для храмов Сибири, Забайкалья, а также Тотьмы.

Все сказанное выше побудило нас провести собственное обследование храмов села Шестакова. Как оказалось, сведения о полном уничтожении Благовещенского храма не совсем точны. До настоящего времени сохранился фрагмент трапезной храма, который может и должен стать предметом изучения. На стенах фрагмента трапезной обращает на себя внимание деталь архитектурного декора в виде межоконного картуша (рис. 2).



Рис. 2. Щитовидный картуш. Деталь декора Благовещенской церкви с. Шестаково Слободского района Кировской области. 2010 г.  
*Фото М.В. Головизнина*

Несмотря на явную принадлежность Благовещенского храма к «тобольскому барокко», на сохранившейся стене мы можем увидеть своеобразный «щитовидный» тип межоконного картуша, свойственный храмам Иркутска и Западного Забайкалья, который не встречается в декоре церквей Тобольска. Тем самым вероятно, что в архитектурных формах и декоре Благовещенской церкви прослеживаются не только тобольские, но и восточносибирские элементы.

Если не считать Шестаковскую Благовещенскую церковь случайным артефактом, то необходимо искать причины и закономерности проникновения сибирских форм в европейское Предуралье, чему и посвящена настоящая работа. Прежде всего, в этом ключе должна быть рассмотрена храмовая архитектура Тотьмы.

Тотьма – маленький городок в Вологодской области на берегу реки Сухоны, находится не так далеко от вятской земли и стоит на старинном водном пути в Сибирь. Его предприимчивые жители мигрировали в Прибайкалье, достигли Аляски, Алеутских островов, а позже основали Форт Росс – первое русское поселение в Калифорнии. В конце XVIII в. в этом небольшом купеческом городе за 25–30 лет было возведено более десятка монументальных храмов в стиле барокко, стены которых украшены витиеватыми картушами (рис. 3). Данные о строителях тотемских храмов история не сохранила. Архаичные пятиглавые конструкции храмов Тотьмы не имеют аналогов в европейской части России, однако постройки с подобным картушным декором распространены в Восточной Сибири – в Иркутске и западном Забайкалье, по берегам реки Селенги – в регионах, где существовало богатое землячество купцов-тотмичей, ведущих торговлю с Китаем, Монголией и «Русской Америкой» и поставлявших восточные товары в Россию. Происхождение архитектурного стиля «тотемского барокко» до конца не разгадано. Картушные храмы Прибайкалья и храмы Тотьмы отделены друг от друга расстоянием в 4000 километров. Взаимовлияние этих архитектурных школ не очевидно.



Рис. 3. Храм Входа Господня в Иерусалим.  
Тотьма Вологодской области. 2010 г. Фото М.В. Головизнина

Существует точка зрения, что тотемский стиль в «деградированной» форме был воспринят сибирскими мастерами, так как богатые купцы, тотьмичи по происхождению, выступали заказчиками строительства церквей как в Прибайкалье, так и у себя на родине (Масиель-Санчес Л.К., 2005, с. 190–193).

Ранее мы, анализируя этот вопрос, высказали иной взгляд на проблему: не забайкальские храмы были результатом упрощения тотемского искусства, а наоборот, тотемское барокко было результатом дальнейшего развития эстетических приемов, привнесенных из Восточной Сибири в Европейскую Россию тотемскими купцами и сибирскими строителями. То есть храмовое барокко Тотьмы явилось результатом «реэкспорта» сибирского барокко в европейскую часть России (подробнее об этом см.: Головизнин М.В., 2009, с. 30–32; 2010, с. 106–110).

Авторы работ по храмовой архитектуре Тотьмы (к сожалению, весьма немногочисленных) также склоняются к тому, что интенсивное монументальное строительство в Тотьме, начатое лишь в конце 1730-х гг., производилось приезжими каменщиками и зодчими (Выголов В.П., 1980, с. 103–125). Город явно не имел и не мог иметь собственных квалифицированных строителей, так как каменных построек в нем до этого времени не существовало. Как следует из данных литературы, строительство каменных храмов в Тотьме растянулось на несколько десятилетий. В конце 30-х – начале 40-х гг. XVIII в. их сооружение начинается, по-видимому, приглашенными великоустюжскими мастерами. Первые этажи тотемских церквей по своему облику еще ничем не отличаются от одновременных культовых зданий соседних городов: Вологды, Великого Устюга и Сольвычегодска, барочные детали их еще очень просты. Однако к 80-м гг. уже определяется местный вариант стиля архитектуры, который не копирует великоустюжские постройки. Поздние храмы Тотьмы гораздо крупнее, их стройный, динамичный силуэт сильнее устремлен вверх, а представленный прихотливыми межколонными картушами декор не встречается нигде в регионе. Развитие барочного зодчества Тотьмы продолжается недолго, в начале XIX в. на смену ему приходят формы классицизма. Тем не менее относительно тотемских храмов можно говорить об особой региональной школе барокко, не имеющей аналогов в европейской части России.

Формально предпосылки храмового строительства можно усмотреть в давних торговых традициях этого города. Однако анализ источников по социально-экономическому развитию Тотьмы показывает, что она, поднявшись в XV–XVI вв. благодаря производству и торговле солью, в XVII в. вступила в период длительной рецессии

и бедности, которые были связаны с упадком местных соляных промыслов, не выдержавших конкуренции с камскими и уральскими усольями. Архивные документы констатируют разорение посадских людей Тотьмы, переход их в податное сословие, запустение многих солеварен, уменьшение численности населения, наиболее трудоспособная часть которого была вынуждена уезжать из города в поисках лучшей доли.

По данным писцовых книг с 1679 по 1687 г. население Тотьмы уменьшилось на 114 дворовладельцев, часть из которых «сбрили в мир от скудости» неизвестно куда, другая часть в поисках работы двинулась в Великий Устюг, Соль Камскую, Старую Руссу, об остальных было ничего не известно. Судя по тем же писцовым книгам, немало выходцев из Тотьмы зарегистрировалось на Каме – в Соликамском посаде, Усолье, Кунгурском уезде, где работали знакомые им соляные варницы. В сравнении с оплатой труда на Соликамских промыслах, в Тотьме труд всех работных людей в солеваренном промысле оплачивался в те времена в 2–3 раза ниже. Число дворовладельцев-ремесленников в Тотьме уменьшилось с 26,5% в 1625 г. до 4,7% в 1688 г. (Колесников П.А., 2001, с. 220, 232, 270). 60% от их общего числа в 1688 г. было причислено писцами к людям, занимающимся черной работой. Все это говорит о значительном, далеко зашедшем, упадке ремесла в городе, разорении посадских ремесленников и косвенно подтверждает мнение В.П. Выголова об отсутствии в XVII в. предпосылок для каменного строительства в Тотьме.

Демографическая ситуация в Тотьме, согласно данным церковного учета, стала меняться к лучшему лишь в самом конце XVIII в., когда население города увеличилось за счет естественного прироста, а рождаемость превысила смертность (Слащев К.Р., 2001, с. 148). В это же время отмечается рост тотемского купечества, прежде всего, за счет записи в купеческое сословие из черносошных крестьян. По ревизским «сказкам» фонда Вологодского губернского казначейства видна география миграции тотемских купцов, в Иркутск, Нерчинск и другие места Восточной Сибири. Из списка купцов Тотьмы по состоянию на 1820 г. все купцы 1-й и 2-й гильдии и подавляющее большинство купцов третьей гильдии вели свои дела в Сибири, в основном в Иркутской губернии и на Кяхтинской таможне (Наумова О.А., 1995, с. 308–310).

Уже первые научные публикации о тотемской архитектуре (Тельтевский П.А., 1962, с. 203–210) позволяют предположить, что аналоги «выстроенных безвестными мастерами» храмов следует искать к востоку от Тотьмы. Так архитектурные формы самой ранней барочной – Воскресенской (Максимовской) церкви в Варницах (1772–

1775 г.), во многом упрощенно повторяют формы храма Иоанна Предтечи в с. Красном близ Соликамска, построенной почти на столетия раньше (рис. 4, 5). Более того, в экспозиции деревянной скульптуры Тотемского музейного объединения имеются изображения распятого Христа с характерным монголоидным разрезом глаз, которые аналогичны таковым, находящимся в коллекции деревянной скульптуры Пермской картинной галереи. В свете указанной выше связи жителей Тотьмы с соликамскими и уральскими соляными промыслами, данный факт удивления не вызывает. Впрочем, знаменитый тотемский картуш имеет аналоги не только в Прибайкалье, но и в других районах Сибири. Это видно из сопоставления оконного декора Успенской церкви Енисейска с декором поздних храмов «тотемской школы» (рис. 6, 7). Тем самым актуальность приобретает сопоставление тотемской архитектуры не только с иркутскими и прибайкальскими аналогами, но и с другими образцами «сибирского барокко».



Рис. 4. Тотьма. Храм Воскресения в Варницах  
(Максимовская церковь). 2009 г. Фото М.В. Головизнина





Рис. 5. Храм Иоанна Предтечи в с. Красном  
близ Соликамска. 2008 г. Фото М.В. Головизнина



Рис. 6. Оконный декор. Успенская церковь. Енисейск.  
2005 г. Фото М.В. Головизнина



Рис. 7. Картуш. Церковь Троицы с. Зашугомье.  
Солигаличский район Костромской области.  
2007 г. Фото М.В. Головизнина

*Сибирское барокко православных храмов и его азиатские корни.* Общеизвестно, что в основе композиционных решений сибирских храмов лежат русско-украинские формы, а именно великоустюгский и верхотурский варианты московского стиля, дополненные украинскими архитектурными приемами, привнесенными сибирскими архиереями – выходцами с Украины. Вместе с тем первые дискуссии о «сибирском барокко» как о самостоятельном стиле в 20-е гг. прошлого века были инициированы искусствоведами, изучавшими архитектурные школы азиатских стран (Б.П. Денике, В.В. Згура) или искусство коренных народов Сибири (Д.А. Болдырев-Казарин). Именно связь с архитектурой Востока и орнаментом коренных народов Сибири, отмеченная этими учеными, позволила им говорить о сибирском барокко как об оригинальном явлении.

Если не считать брошюры Б.П. Денике «Тобольское барокко», вышедшей в годы Гражданской войны и малодоступной читателю, то проблематика барокко Сибири как стиля была сформулирована Д.А. Болдыревым-Казариным в небольшой по объему работе «Народное искусство Сибири», вышедшей в 1924 г. в Иркутске, и, судя по всему, не переизданной с того времени. По мнению автора, связь архитектурных форм «сибирского барокко» с Востоком, выражается в частности, в появлении церквей, напоминающих своим силуэтом буддийские ступы и пагоды. Примером ступообразного храма может служить Крестовская (Крестовоздвиженская) церковь в Иркутске (рис. 7). Поскольку Д.А. Болдырев-Казарин являлся специалистом по орнаменту коренных народов Сибири, он подробно рассматривает его влияние на храмовый декор: «В среднесибирской зоне на русский орнамент оказали влияние алтайцы и частью кочевники барабинских степей. Только этими влияниями можно объяснить появление в русском орнаменте свастики и свастикальных элементов, рядов косо поставленных ромбов, часто украшенных на острых концах кокетливыми завитками. В Восточной Сибири сильнейшим оказалось монгольское влияние. Азиатский Восток всегда был классической страной орнамента и русские тонкие мастера, любители «узорочья», не могли не поддаться еще раз очарованию изысканной экзотики искусства своих ближних соседей (рис. 8). Капризные извилины облаков на буддийских священных изображениях пришлись по душе русскому мужику именно своей прихотливостью [...]. Как часто причудливые изгибы монгольских «облаков» превращаются на иконах, в резьбе наличников, узорчатых ворот, перилец, в так хорошо знакомые при-

хотливые извивы древнейшего зелового орнамента. Даже в обработке каменных стен некоторые детали монгольской и китайской архитектуры принимают знакомые формы кокошников. [...] Едва ли не лучшим образцом такой «монголизированной орнаментации» являются стены иркутской Крестовоздвиженской церкви, особенно – южная стена [...] В самом неожиданном и таком пышном расцвете орнаментации стен нельзя не видеть воздействия чисто азиатской, китайской экзотики. Такого изобилия узорочья не знает даже московское барокко, столь склонное к злоупотреблению каменной резьбой» (Болдырев-Казарин Д.А., 1924, с. 12, 13, 15).

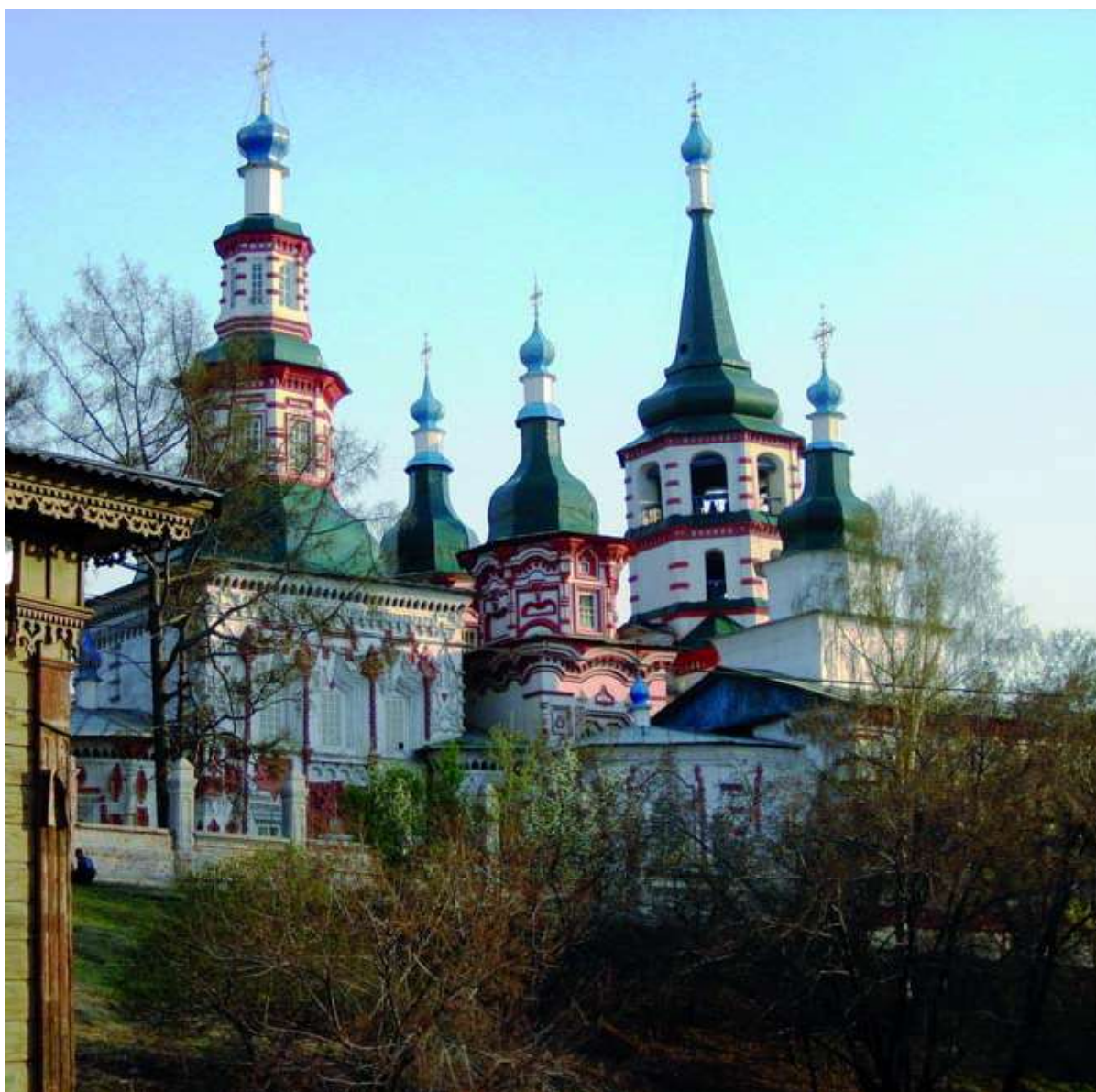


Рис. 8. Крестовоздвиженская церковь.  
Иркутск. Общий вид. 2008 г. Фото М.В. Головизнина



Рис. 9. Картушный декор дверей монгольского гэра.  
Монастырь Эрдзин Дзу Монголия. 2008 г. Фото М.В. Головизнина

По мнению исследователя, в первый период истории церковного зодчества Сибири эпохи барокко оно мало чем отличается от зодчества русского севера. Второй период его истории начинается со времени усвоения и переработки украинских мотивов. Еще позднее, под воздействием достаточно сильных восточных влияний, в зодчестве вырабатывается третий стиль, который условно назван автором «монгольским». Тем самым Д.А. Болдырев-Казарин находит достаточное основание для выделения особого сибирского барокко, которое, будучи обогащенным чисто экзотическими азиатскими формами, в географическом смысле является, несомненно, самым «восточным».

Необходимо отметить, что дискуссии о «сибирском барокко» в 20-е гг. XX в. проходили в рамках научной парадигмы о ключевой роли восточных (китайских, индийских и др.) мотивов в формирова-

нии стиля барокко в мировом масштабе. Недаром Д.А. Болдырев-Казарин (1924, с. 18–19) отметил, что «барокко в своих крайних проявлениях, в рококо так хорошо вязался с рисунками китайских ваз, а прихотливым изгибом архитектурных линий заставлял вспомнить свое нравный и капризный бег линий на картинах ламайских «цзураши».

Современные историки сибирской архитектуры не только не пересмотрели эту точку зрения, но и укрепили ее. Так, Т.С. Проскурякова (1979, с. 148), автор многочисленных статей о «сибирском барокко» и соавтор фундаментальной монографии, посвященной архитектуре Индокитая, вслед за Д.А. Болдыревым-Казариным выделяет в истории сибирского барокко сходные периоды развития – 20–30-е гг. XVIII в., когда барочное направление в Сибири отражало влияние форм московского и украинского барокко и период 40–50-х гг., характеризующийся расцветом и кристаллизацией местных форм, развивающихся в противостоянии с буддизмом. Добавим, что «противостояние с буддизмом» следует относить не только к Иркутску и современной Бурятии, но и к Тобольску, который в XVII – начале XVIII в. был главным центром сношений с ойратами и халха-монголами. Анализируя особенности «сибирского барокко», Т.С. Проскурякова также делает акцент на «ступообразности» иркутских храмов, прежде всего, Крестовоздвиженской церкви, высокий двусветный четверик которой перекрыт вытянутым восьмиугольным сомкнутым сводом; в него на высоте 15 м врезан второй восьмерик, перекрытый таким же сводом, над которым возвышается третий восьмерик. Объемы восьмериков убывают контрастно, что отличает их от венчаний русских, постепенно уменьшающихся восьмериков. Еще более контрастно венчание колокольни. Три равных по величине яруса завершает ступообразное венчание с вытянутой средней частью, в чем сказывается влияние восточных прототипов (Проскурякова Т.С., 1979, с. 151–152).

«Ступообразную» форму имеет и собор иркутского Знаменского монастыря (рис. 10), в декоре стен которого присутствуют элементы, напоминающие буддийскую мандалу, и «бурятский» ромбовидный орнамент, содержащий изображение, аналогичное субургану (рис. 11, 12). Основание крупнейших в Восточной Сибири монастырей было связано с активизацией дипломатических, торговых, а затем и культурных связей с Китаем, Монголией, Тибетом, Индией. В этом отношении знаменательны самые ранние в Восточной Сибири Посольский и Троице-Селенгинский монастырь, находящиеся к западу от Верхнеудинска. Через них проходили все русские посольства в Монголию и Китай.



Рис. 10. Знаменский монастырь. Иркутск. Общий вид.  
2008 г. Фото М.В. Головизнина



Рис. 11. Геометрический декор собора Знаменского монастыря.  
Иркутск. 2008 г. Фото М.В. Головизнина





Рис. 12. Иволгинский дацан Бурятия Геометрический декор карниза.  
Иволга. Республика Бурятия. 2013 г. Фото М.В. Головизнина

В 1721 г. из Китая на русскую территорию перебежал некий человек, способный писать по-китайски и по-маньчжурски, который остался в Троице-Селенгинском монастыре и принял крещение (Силин Е.П., 1947, с. 116). В середине XIX в. настоятелем монастыря был один из первых русских китаеведов Даниил Сивиллов. В 1785 г. в Троицко-Селенгинском монастыре был сооружен каменный Троицкий храм, украшенный межколонными щитовидными картушами, окрашенными в синий цвет (рис. 13).



Рис. 13. Троицкий собор Троицко-Селенгинского монастыря.  
Республика Бурятия. 2008 г. Фото М.В. Головизнина

Факты свидетельствуют, что иркутская архитектурная школа не замкнулась в Прибайкалье, а «пошла на запад». Иркутскими мастерами была построена Троицкая церковь в Енисейске, которая стала образцом для местного барокко (Масиель-Санчес Л.К., 2015, с. 122). Другой барочный храм Енисейска – Спасский собор, подобно иркутским храмам, имеет длинные горизонтальные карнизные пояса, идущие по периметру восьмерика собора и восьмигранника колокольни, состоящие из ромбо-квадратных элементов декора, имеющих связь с алтайским и тунгусским декором (Проскуракова Т.С., Жуковская Н.П., 1984, с. 86) (рис. 14). Аналоги таких декоративных карнизов имеются и в китайской архитектуре (рис. 15). В связи с этим следует подчеркнуть факт, что новообращенные буряты участвовали в постройке православных храмов (Оглы Б.И., 1979, с. 167).



Рис. 14. Спасский собор. Енисейск. Красноярский край.  
2005 г. Фото М.В. Головизнина

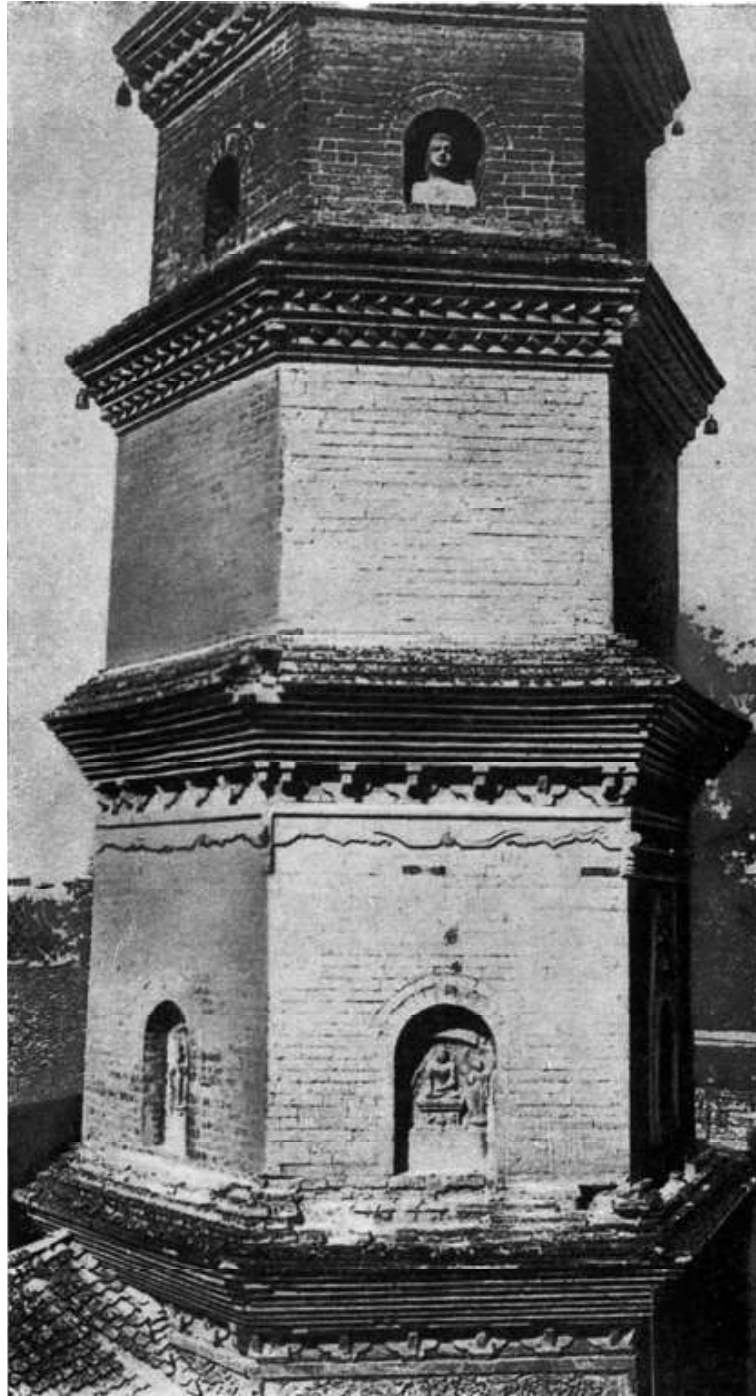


Рис. 15. Пагода Бао-Цинсы Сиань  
(из книги Б.П. Денике «Китай». М., 1935, с. 56)

*Кяхтинский торг и ирбитская ярмарка как двигатели межкультурного диалога.* Важным фактором распространения восточных влияний в Сибири и за ее пределами могла стать торговля с Монголией и Китаем, расцвет которой приходится на 2-ю половину XVIII в. Торговля в Кяхте – забайкальском пограничном пункте открылась в 1728 г. после того, как так называемый *Кяхтинский трактат* урегулировал

пограничные споры между Цинской империей и Русским государством. Установление отношений с Китаем повлияло на административное деление Восточной Сибири и возвысило роль Иркутска как центра приграничной провинции (Силин Е.П., 1947, с. 54–55). В 1736 г. Иркутск стал губернским городом. Подлинный же расцвет кяхтинской торговли произошел после 1762 г., когда Екатерина II упразднила государственную монополию на торговлю с Китаем. Для купечества наступил новый период, связанный с легальным проявлением частной инициативы. С 1769 г. для расчетов были введены ассигнации, вскоре появился безналичный расчет, а в 1770-е гг. в Тобольске и Иркутске были открыты банковские конторы. Основными статьями импорта для казенной торговли являлись шелковая и хлопчатобумажная ткани, ремень, табак, золото, серебро, жемчуг и драгоценные камни; экспорта – почти исключительно пушнина. После отмены госмонополии торговые обороты в Кяхте за вторую половину XVIII в. возросли почти в 10 раз, давая до 38,5% таможенных поступлений в российский бюджет.

Е.П. Силин, посвятивший кяхтинскому торгу специальное монографическое исследование, приводит данные источников, которые говорят, что в Иркутске и его окрестностях потребность на китайские изделия была чуть ли не всеобщей. Там «семьи городские и деревенские носили рубашки из фанзы и дабы». У многих купцов мебель, посуда и другие домашние вещи были китайскими. Интересно, что даже некоторые обычаи купцы заимствовали у китайцев. Путешественник по Сибири в 70-х гг. XVIII в. академик Георги рассказывает, что ему приходилось наблюдать в отдельных купеческих семьях Иркутска, Енисейска и даже Тобольска один из моментов застольного этикета, перенятого у китайцев, когда не только пили чай, но и подавали десерт на множестве китайских тарелок из китайских фруктов и конфет. Во внутренней обстановке жилищ богатых иркутян чувствовался «китайский вкус», выражавшийся в изобилии китайских украшений, картин, ваз, статуэток. Георги замечает, что в Иркутске почти у каждого дома был огород, в котором обычно сеялись китайские цветы. До 1777 г. иркутяне не употребляли чернила, а писали тушью, привозимой из Китая (Силин Е.П., 1947, с. 160). Следующим примером в отношении связи с кяхтинской торговлей может служить уже упомянутый нами Енисейск, который в XVIII в. являлся местом значительного сосредоточения китайских товаров. Китайские товары с енисейской ярмарки расходились во многие места Сибири и шли в Россию. Местные купцы выменивали их у иркутских и других купцов, а затем на туруханской ярмарке сбывали народам сибирского

севера (Силин Е.П., 1947, с. 166). В самом Тобольске китайские товары потреблялись довольно широко, особенно в домах состоятельных горожан. Французский аббат Шапп, путешествовавший по Сибири во второй половине XVIII в. и посетивший Тобольск, в своих воспоминаниях о нравах и обычаях этого города, между прочим, сообщает, что в богатых домах на праздновании употребляют китайские закуски» (Силин Е.П., 1947, с. 173).

Кяхтинская торговля стала стимулом для морских экспедиций на Камчатку, Аляску и Алеутские острова, организованных иркутскими купцами в XVIII в., давшими для Сибири рынки сбыта многих товаров, в том числе и китайских. Эта связь способствовала развитию кяхтинского торгового дела, так как в Кяхту поступали пушные товары, высоко ценимые китайцами, а «новые земли» служили местом для выгодной продажи китайских изделий (Силин Е.П., с. 169, 171). Автор этих строк, посетивший Кяхту в 2008 г., отмечает, что «реликты» международного торгового дела – конторы и складские помещения, сохранились до настоящего времени, прежде всего на монгольской стороне – в примыкающем к Кяхте поселке Алтанбулаг (рис. 16, 17). Сама Кяхта во многом сохранила облик старинного сибирского города (рис. 18). Построенный при кяхтинской таможне и на средства от таможенных сборов «классический» Воскресенский собор и поныне служит ориентиром для транспорта, прибывающего со стороны Монголии (рис. 19).



Рис. 16. Реликты кяхтинского торгового дела. Русские постройки Алтанбулага. Монголия. 2008 г. Фото М.В. Головизнина



Рис. 17. Русские постройки XIX в. Алтанбулаг. Монголия.  
2008 г. Фото М.В. Головизнина

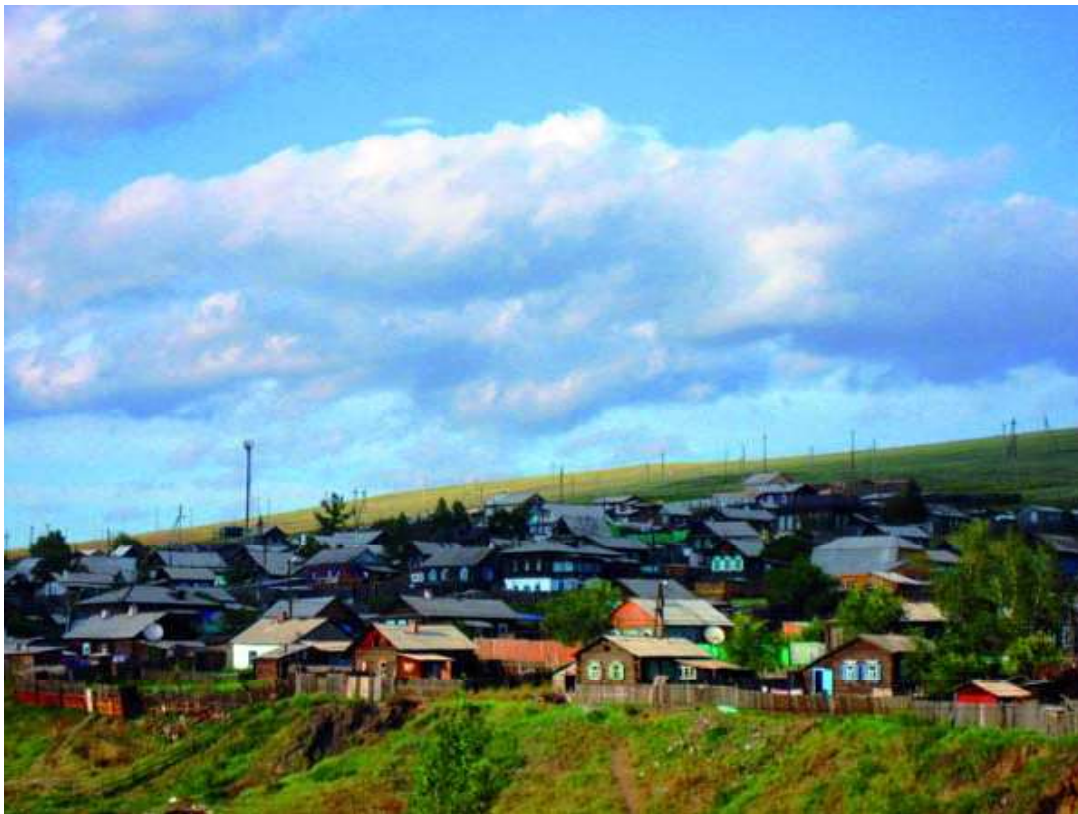


Рис. 18. Кяхта. Старая часть города, примыкающая  
к границе с Монголией. 2008 г. Фото М.В. Головизнина



Рис. 19. Кяхта. Современный вид с монгольской стороны.  
2008 г. Фото М.В. Головизнина

В отличие от Кяхтинского торгового центра, учрежденного правительством, Ирбитская ярмарка в «житнице Сибири» – Западном Зауралье была, по-видимому, организована «снизу», стихийно, по инициативе крестьян-«слободчиков» и купцов, которые останавливались в слободах и покупали у крестьян хлеб и суда для доставки своих товаров водным путем. Источники также утверждают, что ирбитские крестьяне были большими мастерами по изготовлению колес. Потребностями гужевого транспорта объяснялась и все возрастающая торговля лошадьми, которая происходила с юга от башкир и казахов (Вершинин Е.В., 2003, с. 22). Немалую роль в становлении Ирбитской ярмарки играло желание частных торговцев уклониться от избыточного, по их мнению, налогового бремени Верхотурской таможни, в связи с чем воеводская администрация неоднократно предпринимала попытки пресечь ирбитский торг и вынуждена была с ним смириться лишь в конце XVII в., когда сборы Ирбитской ярмарки стали сопоставимыми со сборами Верхотурской таможни. В XVIII в. Ирбитская ярмарка встроилась в общероссийскую систему торговли, будучи посредником между «Кяхтинским торгом» и Нижегородской ярмаркой, крупнейшей в Европейской России. О размере притока купцов в Ирбитскую слободу на время ярмарки позволяют судить такие данные: с 18 по 26 января в 1734 г. здесь побывали купцы из 26 европейских и уральских го-

родов и 8 сибирских (Корепанов Н.С., 2003, с. 50–51). Торговые караваны бухарцев и русские купцы доставляли на нее товары из Средней Азии, Джунгарии, Китая (Вершинин Е.В., 2003, с. 33).

С расцветом Ирбитской ярмарки связан, на наш взгляд, поздний подъем сибирского храмового барокко в Западном Зауралье на территории современных Курганской и Свердловской областей. Монументальные барочные храмы, имеющие небольшую примесь «классических влияний», стали строиться в торговых сибирских селах в 20-х гг. XIX в. в Южном и Западном Зауралье (Головизнин М.В., 2013, с. 50–55). Среди них выделяются пятиглавый «Трехсвятительский» храм в с. Карачельском (1825 г.) (рис. 20) и церковь Флора и Лавра в с. Белоярском (1823–1833). Они находятся на территории современной Курганской области. Наконец, подлинным шедевром «поздней волны» сибирского барокко можно назвать Спасо-Преображенскую церковь в поселке Нижняя Синячиха (Алапаевский район Свердловской области). Девятиглавый храм, не имеющий аналогов по части барочной вычурности, был освящен предположительно в 1823 г. Его высокий купол с переломом скатов, фигурные фронтоны и главы, стоящие на разных уровнях, создают то впечатление дискретности, о котором говорил В.В. Згура (1929, с. 16–17), описывая китайскую архитектуру. Сам храм, как и упомянутые региональные постройки, сходные с ним, напоминают культовые сооружения Юго-Восточной Азии.

Торговые артерии из Ирбита в Европейскую Россию шли через Верхотурье, Соликамск, Вятские земли, Великий Устюг и далее – на Архангельск или Вологду. С закрытием Верхотурской таможни стал легальным и южный путь: Кунгур – Екатеринбург – Сарапул – Елабуга – Казань. С постройкой Петербурга Архангельский путь по Северной Двине и, соответственно, его перевалочный пункт Великий Устюг теряют свое значение, а пути через Каму и Вятку на Волгу, напротив, становятся главными артериями, по которым сибирские и китайские товары поступали на европейские рынки России. Тотьма, стоящая на пути в Вологду и, следовательно, в Петербург, еще какое-то время сохраняла свои торговые функции. Вкусы к «китайщине» проникают в быт Великого Устюга, Тотьмы и Вятской земли\*. Об этом, в частности, свидетельствует сохранившийся «китайский домик» XIX в. в вятском городке Лальск, лежащем на Лузском торговом пути (рис. 21).

---

\* Б.П. Денике (1940, с. 178) упоминает о китайской шелковой ткани конца XVII в. с сюжетным изображением рыбы, взятой из церкви Великого Устюга. Декоративные резные ширмы «китайского типа» – детали интерьера купеческих домов находятся, в частности, в краеведческом музее Тотьмы.





Рис. 20. Храм Трех Святителей, с. Карачельское.  
Курганская область. 2011 г. Фото М.В. Головизнина

На наш взгляд, Среднее Прикамье и вятские земли также стали местом, где приток сибирских товаров возбудил интерес к восточной экзотике, которая нашла отражение и в храмовой архитектуре. Таким образом, вопрос синтеза «сибирского барокко» с вятской региональной школой архитектуры, на наш взгляд, имеет под собой научное основание.



Рис. 21. Флигель «Китайский домик». Лальск. Кировская область.  
2011 г. Фото М.В. Головизнина



Рис. 22. Воскресенская церковь, с. Слудка Прилузского района.  
Республика Коми. Снимок 30-х г. XX в. (Хранится в архиве  
С.Н. Ананьевой, жительницы с. Слудка). Фото М.В. Головизнина

Хотя полных аналогов сибирского барокко на Вятке, за исключением пятиглавой Благовещенской церкви в Шестаково, нам пока обнаружить не удалось, это лишь актуализирует их дальнейший поиск. Так, обращает на себя внимание Вознесенская церковь в с. Слудка (ныне Прилузский район Республики Коми) недалеко от Шестаково. Храм был полностью разобран в 30-е гг., но на сохранившейся фотографии (рис. 22) видно, что церковь была построена по «трапезной» схеме «кораблем». Кубический четверик храма перекрыт куполом, увенчанным барабаном-фонариком, а сам купол имеет перелом скатов в верхней части. Все это не противоречит формам сибирского, в частности тобольского, барокко, равно как и массивная колокольня из восьмериков, надстроенных друг над другом. К сожалению, качество фотографии не позволяет судить о декоре стен храма.

Еще один – поздний образец культовой архитектуры европейского Предуралья – храм Рождества Богородицы находится в с. Вотча (ныне Сысольский район Республики Коми), жители которого имели давнюю связь с Вяткой, Уралом и Сибирью. Храм, хотя и с потерями, но сохранился до наших дней (рис. 23).



Рис. 23. Храм Рождества Богородицы с. Вотча, Республика Коми.  
2001 г. Фото М.В. Головизнина

В 2011 г. мы имели возможность осмотреть стоящую на высоком берегу Сысолы Рождественскую церковь. Ее конструкция «кораблем» отличается как от традиционных «великоустюгских» церквей, так и от небольших провинциальных храмов юго-западной части края Коми, построенных в середине XIX в. Церковь состоит из верхнего и нижнего храмов и представляет собой образец провинциального классицизма с сохранением барочных элементов. Обращает на себя внимание, в частности, сходство навершия и «фонариков» вотчинского храма с барочной церковью Воздвижения Креста в Тобольске (рис. 24).



Рис. 24. Церковь Воздвижения Креста. Фронтоны и барабаны-фонарики. Тобольск. 2011 г. Фото М.В. Головизнина

- Таким образом, можно сформулировать некоторые выводы:
1. «Восточные корни» сибирского барокко логичны и давно подмечены историками архитектуры.
  2. Между различными вариантами сибирского барокко (иркутская, енисейская школы) имела место интерференция, при которой

«азиатские» элементы «двигались с Востока на Запад», проявляясь в енисейской и западносибирской школах барокко.

3. Влияние сибирских архитектурных форм ощущается в европейском Предуралье и, вероятно, в Тотьме.

4. Объяснение сказанному выше следует искать в экономических реалиях того времени, а именно: в вовлечении Сибири в общероссийскую и международную торговлю. Мощнейшими двигателями развития Сибири стали «Китайский торг», осуществляемый через Кяхту, и Ирбитская ярмарка, снабжавшие азиатскими товарами не только Сибирь, но и Европейскую Россию. Потребление этих товаров формировало и вкусы потребителей, и новые реальности в эстетической культуре различных слоев населения страны.

M.V. Goloviznin

**SIBERIAN BAROQUE ARCHITECTURE IN EUROPEAN PART  
OF URAL REGION. INCIDENTAL PHENOMENON OR NATURAL CON-  
SEQUENCE OF CULTURAL WAVE “REVERSE MOTION”  
FROM THE EAST TO THE WEST**

Siberian temple baroque architecture of XVII–XVIII centuries, which was originally developed on the basis of Moscow, Northern Russia and Ukrainian techniques finally was created as a style, being experienced the Eastern (Mongol and Chinese) influence. Due to the economic upturn of Siberia, caused by the development of border trade with China in the town of Kyakhta and due to the network of regional trade fairs in Yeniseysk, Irbit et al., the Asian (Chinese, Mongolian, Indian) products began to spread in Russia, forming the consumers' tastes and aesthetic feeling of the population. Therefore such architectural styles as “Totma baroque” appeared in the XVIII century in the Russian North and the European part of Ural region, being similar to “Siberian baroque”, can be attributed to the involvement of these regions into unified system of international trade between “East and West”.

**Key words:** *Shestakovo village churches, “Totma baroque” “Siberian baroque” Cartouche décor, Siberia traditional ornament, Stupa, Kyakhta border trade, Irbit fair.*

**Библиографический список**

Болдырев-Казарин Д.А. Народное искусство Сибири // Сибирская живая сторона: этнографический сборник. Иркутск, 1924. Вып. 2. С. 5–20.

Вершинин Е.В. Ирбитская слобода в XVII в. // Очерки истории Урала. Вып. 20: Ирбитская ярмарка. Ирбитская слобода и Ирбитская ярмарка в XVII–XVIII вв. Екатеринбург, 2003. С. 5–36.

Выголов В.П. Архитектура барокко в Тотьме // Памятники русской архитектуры и монументального искусства: материалы и исследования, М., 1980. С. 103–125.

Головизнин М.В. «Православно-буддийский диалог» и его культурно-исторические последствия в Южной Сибири XVII–XVIII вв. // Мировоззрение населения Южной Сибири и Центральной Азии в исторической ретроспективе. Барнаул, 2009. Вып. 3. С. 19–35.

Головизнин М.В. «Диалог» барокко и классицизма в архитектуре как отражение социальной динамики «третьего сословия» Западной Сибири начала XIX в. // Труды Тобольской комплексной научной станции Уро РАН. Вып. 3: Исторические науки. Тобольск, 2013. С. 48–56.

Головизнин М.В. Сибирское барокко с буддийским оттенком // Восточная коллекция. 2010. №3 (42). С. 100–110.

Денике Б.П. Выставка китайского искусства и новые археологические памятники Древнего Китая // Вестник древней истории. 1940. С. 172–178.

Згура В.В. Китайская архитектура и ее отражение в Западной Европе. М., 1929. 47 с.

Каптиков А.Ю. Архитектурные формы храмов 1730–1770-х гг. // Энциклопедия земли вятской. Киров, 1996. Т. 5. С. 103–111.

Колесников П.А. Город Тотьма в XVII в. (к вопросу о социально-экономической истории русского поморского города) // Тотьма: краеведческий альманах. Вологда, 2001. Вып. 3. С. 180–277.

Корепанов Н.С. Ирбит и Ирбитская ярмарка в XVIII в. // Очерки истории Урала. Вып. 20: Ирбитская ярмарка. Ирбитская слобода и Ирбитская ярмарка в XVII–XVIII вв. Екатеринбург, 2003. С. 37–83.

Масиель-Санчес Л. Православные каменные храмы Западного Забайкалья XVIII – первой половины XIX в. История региональной традиции // Памятники русской архитектуры и русского монументального искусства XVI–XX вв. М., 2005. Вып. 7. С. 178–207.

Масиель-Санчес Л.К. Четыре сибирских храма 1770-х гг.: с Байкала на Енисей // Архитектурное наследство. 2015. Вып. 62. С. 118–127.

Наумова О.А. Тотемское купечество в XVIII–XIX вв., его состав и регионы предпринимательской деятельности: (обзор документов Государственного архива Вологодской области) // Тотьма: историко-литературный альманах. Вологда, 1995. Вып. 1. С. 306–314.

Оглы Б.И. Архитектурные памятники Иркутска XVIII – начала XIX в. // Архитектурное наследство. 1979. Вып. 27. С. 161–169.

Проскуракова Т.С. Особенности сибирского барокко // Архитектурное наследство. 1979. Вып. 27. С. 147–160.

Проскуракова Т.С., Жуковская Н.П. Енисейск в XVII–XVIII вв. // Архитектурное наследство. 1984. Вып. 32. С. 80–89.

Силин Е.П. Кяхта в XVIII в. Из истории русско-китайской торговли. Иркутск, 1947. 204 с.

Слащев К.Р. Демографическая ситуация в Тотьме в конце XVIII в. // Тотьма: краеведческий альманах. Вологда, 2001. Вып. 3. С. 143–150.

Тельтевский П.А. Памятники архитектуры XVIII в. в Тотьме // Архитектурное наследие. 1962. Вып. 14. С. 203–210.

Хохряков А.Н. Православные храмы села Шестаково и предания, связанные с ними // Слободской и слобожане: сб. мат. II науч.-практ. конф. Слободской, 1997. С. 28–31.

А.А. Нуржанов

*Институт археологии им. А.Х. Маргулана МОН РК, Алматы*

## **ИСТОКИ ПРАЗДНИКА НАВРУЗ**

Навруз, – пожалуй, самый старый новогодний праздник на земле; его следы теряются в глубине тысячелетий. Поэтому нет ничего удивительного в том, что даже такие звезды мирового научного небосклона, как Абурайхан Бируни и Омар Хайям, при объяснении происхождения Навруза прибегали к языку мифологии и религиозных преданий. Навруз, как олицетворение истинной души и живой традиции, представляет собой наиболее типичное явление арийской культуры. Именно этот подлинно народный праздник в качестве сгущенной духовности предшествующих поколений и эпох на уровне нашего исторического подсознания олицетворяет собой извечное единство архетипов и духовных инвариантов культурной традиции, равно как и неразрывную духовную связь поколений – прошлых, настоящих и будущих.

***Ключевые слова:** Навруз, весенний праздник, календарь Майя, шумеры, древние индоарии, календарные обычаи, сакские могильники, мировые религии, средневековье, культура, цивилизация, тюрки, ислам, согдийцы.*

У всех народов без исключения главнейшими являются календарные обычаи и обряды годового цикла. Они связаны с трудовой деятельностью людей, но отражают «типологическую общность человеческой культуры, влияние историко-культурных контактов и связей. Календарные обычаи и обряды составляют важную часть такого общественного явления, как праздник» (Джарилгасинова Р.Ш., Крюков М.В., 1985, с. 264).

Весенние календарные праздники (например, масленично-карнавальная и пасхальная циклы обрядов у христиан) есть у многих народов. Это легко объясняется тем, что в основе древних календарных обычаев и обрядов лежит труд земледельца или скотовода, а весна – особое время, когда одновременно с возрождением природы про-