

ISSN 2307-4671

МИНИСТЕРСТВО ОБРАЗОВАНИЯ И НАУКИ  
РОССИЙСКОЙ ФЕДЕРАЦИИ  
ФГБОУ ВПО «АЛТАЙСКИЙ ГОСУДАРСТВЕННЫЙ УНИВЕРСИТЕТ»  
ФАКУЛЬТЕТ ПОЛИТИЧЕСКИХ НАУК  
КАФЕДРА РЕЛИГИОВЕДЕНИЯ  
И ГОСУДАРСТВЕННО-КОНФЕССИОНАЛЬНЫХ ОТНОШЕНИЙ  
ЛАБОРАТОРИЯ ЭТНОКУЛЬТУРНЫХ  
И РЕЛИГИОВЕДЧЕСКИХ ИССЛЕДОВАНИЙ

**МИРОВОЗЗРЕНИЕ НАСЕЛЕНИЯ  
ЮЖНОЙ СИБИРИ И ЦЕНТРАЛЬНОЙ АЗИИ  
В ИСТОРИЧЕСКОЙ РЕТРОСПЕКТИВЕ**

**ВЫПУСК VI**



Барнаул

---

Издательство Алтайского  
государственного университета  
2013

ISSN 2307-4671

The Ministry of Education and Science of the Russian Federation  
Altai State University  
Faculty of the political science  
Department of the religion science and state-confessional relations  
Laboratory of the ethnocultural and religion science research

**THE WORLDVIEW OF THE POPULATION  
OF THE SOUTH SIBERIA AND CENTRAL  
ASIA IN THE HISTORICAL RETROSPECTION**

**VI ISSUE**

**BARNAUL – 2013**

УДК 29(571.1/.5) + 29 (1-952.3)  
ББК 86.29(253.7)я43 + 86.29(54)я43  
М64

Ответственный редактор:  
доктор исторических наук *П.К. Дашковский*

Редакционная коллегия:  
доктор исторических наук *Л.Н. Ермоленко*  
доктор культурологии *Л.С. Марсадолов*  
доктор исторических наук *Т.Д. Скрынникова*  
доктор философских наук *О.М. Хомушку*  
доктор исторических наук *Л.И. Шерстова*  
доктор исторических наук *С.А. Яценко*

**М64** **Мировоззрение населения Южной Сибири и Центральной Азии в исторической ретроспективе** : сборник статей / под ред. П.К. Дашковского. – Барнаул: Изд-во Алт. ун-та, 2013. – Вып. VI. – 266 с.: ил.

В сборнике представлены результаты изучения различных мировоззренческих систем народов, проживавших на территории Южной Сибири и Центральной Азии в древности, эпоху Средневековья и в период этнографической современности. Ряд работ посвящен изучению религиозных верований и обрядов современных традиционных обществ, новым религиозным движениям, а также особенностям государственно-конфессиональной политики.

Издание рассчитано на религиоведов, историков, археологов, этнографов, культурологов и всех интересующихся историей религий и культуры народов Азии.

УДК 29(571.1/.5) + 29 (1-952.3)  
ББК 86.29(253.7)я43 + 86.29(54)я43

*Сборник подготовлен и издан при финансовой поддержке гранта РГНФ-МинОКН Монголии «Этнокультурные и политические процессы как факторы исторической динамики религиозной ситуации в трансграничном пространстве юга Западной Сибири и Западной Монголии» (проект №13-21-03001)*

© Оформление. Изд-во Алтайского госуниверситета, 2013

**УДК 29(571.1/.5) + 29 (1-952.3)**  
**ББК 86.29(253.7)я43 + 86.29(54)я43**  
**М64**

**Executive editor:**

P.K. Dashkovskiy (Doctor of Historical Sciences)

**Editorial board:**

L.N. Ermolenko (Doctor of Historical Sciences)  
L.S. Marsadolov (Doctor of Culturological Sciences)  
T.D. Skrynnikova (Doctor of Historical Sciences)  
O.M. Homushku (Doctor of Philosophic Sciences)  
L.I. Sherstova (Doctor of Historical Sciences)  
S.A. Yatchenko (Doctor of Historical Sciences)

**М64 The worldview of the population of the South Siberia and Central Asia in the historical retrospection / Ex. editor P.K. Dashkovski. – Barnaul, 2013. – VI Issue. – 266 p.**

In the collection of the papers the results of the research of the various world view system of the people lived on the territory of the South Siberia and Central Asia in ancient times, in the epoch of the Middle age and in the period of the ethnographical present. Series of works are devoted to the research of the religious beliefs and rituals of the modern and traditional societies, new religious movements as well as the features of the state-confessional relations.

The book is directed towards the specialists of the religious study, historians, archaeologists, ethnographers, specialists on the cultural studies and everyone who are interested in the history of religions and culture of the people of Asia.

УДК 29(571.1/.5) + 29 (1-952.3)  
ББК 86.29(253.7)я43 + 86.29(54)я43

## СОДЕРЖАНИЕ

Предисловие .....	7
-------------------	---

### I. РЕЛИГИОЗНЫЙ ФАКТОР В ИСТОРИИ ДРЕВНИХ И СРЕДНЕВЕКОВЫХ НАРОДОВ ЕВРАЗИИ

<i>Дашковский П.К.</i> Некоторые аспекты междисциплинарных исследований в отечественном религиоведении .....	9
<i>Ковтун И.В.</i> Пробраз варуны на кинжале из Сеймы .....	18
<i>Сотникова С.В.</i> О семантике парных погребений андроновской эпохи .....	36
<i>Нуржанов А.А.</i> Мусульманское денежное отношение Средней Азии и Казахстана в эпоху Средневековья (VII–XVIII вв.) .....	50
<i>Пилипчук Я.В.</i> Католицизм у кыпчаков .....	62
<i>Руденко С.А.</i> Могильники Волжской Булгарии и Булгарского улуса Золотой Орды как источник по изучению мировоззрения средневекового населения Волго-Камья: вопросы систематизации .....	72
<i>Тишин В.В.</i> Некоторые заметки о служителях культов у древних тюрков VI–VIII вв. ....	102

### II. САКРАЛЬНАЯ АРХИТЕКТУРА И ПАЛЕОАСТРОНОМИЧЕСКИЕ ИССЛЕДОВАНИЯ

<i>Ларичев В.Е., Гиенко Е.Г., Паршиков С.А.</i> Наблюдательная астрономия и системы счисления времени бронзового века Северной Хакасии (к проблеме астрального характера религии жречества окуневской культуры) .....	120
<i>Сериков Ю.Б.</i> Культы и обряды древнего населения Среднего Урала по материалам пещерных святилищ р. Чусовой .....	147
<i>Шелепова Е.В.</i> Сакральное пространство в культурах кочевников Саяно-Алтая и Западной Монголии раннескифского времени .....	166
<i>Шевченко Д.В.</i> Половая символика в христианстве как архаический, культурный феномен (по материалам полевых исследований росписей в христианских храмовых комплексах в Каппадокии. Турция) .....	179

### **III. ЭТНОКОНФЕССИОНАЛЬНЫЕ ПРОЦЕССЫ, ГОСУДАРСТВЕННО-ЦЕРКОВНЫЕ ОТНОШЕНИЯ В ЦЕНТРАЛЬНО-АЗИАТСКОМ РЕГИОНЕ И РОССИИ**

<i>Бүрэн-Өлзий И., Цэдэв Н., Баяртунгалаг Г.</i> Некоторые результаты исследования по религиозным вопросам, проведенного в Ховдском аймаке.....	192
<i>Жанбосинова А.С.</i> О деятельности контрреволюционных религиозных групп в восточном регионе Казахстана в 30-е гг. XX в. ....	203
<i>Запорожченко А.В., Славко В.Е.</i> Элементы шаманизма в народных религиозных традициях Южной Европы (на примере словенских и хорватских кресников).....	215
<i>Останин В.В.</i> Вайшнаизм на Алтае (двадцать лет спустя).....	224
<i>Содномпилова М.М.</i> Культ монгол-бурханов в традиции западных бурят .....	230
<i>Цэдэв Н., Бүрэн-Өлзий И., Баяртунгалаг Г., Пурэвсурэн Ц.</i> Город Ховд как центр пересечения мировых религий.....	238
<i>Шерстова Л.И.</i> Бурханизм и проблема новых идентичностей народов Горного Алтая .....	243
<i>Эшматова Г.Б.</i> Повышение значимости религиозных объединений в расширении демократизма духовно-нравственной сферы жизнедеятельности .....	251
<b>Список сокращений .....</b>	<b>259</b>
<b>Сведения об авторах .....</b>	<b>261</b>

Ю.Б. Сериков  
*Нижнетагильская государственная  
социально-педагогическая академия*

## **КУЛЬТЫ И ОБРЯДЫ ДРЕВНЕГО НАСЕЛЕНИЯ СРЕДНЕГО УРАЛА ПО МАТЕРИАЛАМ ПЕЩЕРНЫХ СВАТИЛИЩ р. ЧУСОВОЙ**

При реконструкции культовой практики древнего населения мы всегда должны помнить, что обычные бытовые предметы, принесенные на святилище, приобретают особое сакральное значение (Гусаков М.Г., 1994, с. 41). В каждом предмете заключено единство практического и символического. Любой предмет должен соответствовать не только практическим но и символическим требованиям. Если предмет является частью ритуала, он функционирует как знак, символ, если он выпадает из ритуала, то становится обычной вещью. Семиотический статус вещей в ритуале резко повышается (Байбурин А.К., 1989, с. 71–82). При его выяснении нужно помнить, что рассматривать эти предметы необходимо в совокупности со всеми находками, так как этот набор находок сформирован путем целенаправленного отбора (Антонова Е.В., 2002, с. 16).

Поэтому важной задачей любого исследователя становится выделение тематических наборов находок, представленных в пещерных святилищах. Выделение каждого тематического комплекса автором производилось на основании общих функций и единой семантики определенных категорий находок. Причем для каждой археологической эпохи этот тематический набор находок будет сугубо индивидуальным.

В эпоху мезолита пещеры Чусовой, за исключением камня Дыроватого, использовались эпизодически, если не сказать – однократно. Находки встречены в семи пещерах, они очень стандартны. Это нуклеусы и пластинки, иногда каменный или костяной наконечник стрелы. Возможно, были и отщепы, но их крайне трудно датировать. Если сравнивать эти комплексы с мезолитическими находками на святилищах, расположенных на скалах, то совпадение практически полное. На Шайтанском Шихане найдены нуклеус и пять микропластинок, на Южном Шихане – две микропластинки, на Среднем шихане – нуклеус и четыре микропластинки. Все три памятника расположены на Шайтанском озере в Свердловской области (Сериков Ю.Б., 2007, с. 42–49).

Мезолитические находки на Чусовой вполне можно интерпретировать как следы одноразовых посещений на пути к святилищу на камне Дыроватом. Суть обряда сводится к жертвованию духу пещеры наконечника стрелы или его части (вкладышей), а также нуклеуса, с которого эти вкладыши и получали. Возможно, нуклеус в этом контексте следует рассматривать как своеобразный «склад» будущих вкладышей. С другой стороны, эти находки продолжают палеолитическую традицию обрядов, связанных с расщеплением камня. Принесение в жертву вкладышей вместо целого наконечника, возможно, свидетельствует о зарождении обряда «часть вместо целого», который свое дальнейшее развитие получит в последующие эпохи.

Центральным святилищем эпохи мезолита являлась скала с пещерой на камне Дыроватом. На 60-метровой скале камня Дыроватого отчетливо видно заключенное между двумя расселинами лицо, на котором различаются глаза, нос и открытый рот с зубами-колоннами. Скала Дыроватого находится примерно посередине водного пути по Чусовой с востока на запад (или с запада на восток). Автор считает, что пещера на скале воспринималась как рот грозного «хозяина», «духа» Чусовой.

Мезолитический комплекс находок представлен исключительно наконечниками стрел и вкладышами. Примерно каждый седьмой костяной наконечник стрелы украшен геометрическим орнаментом. Имеются в коллекции и миниатюрные наконечники вотивного характера. Из украшений к эпохе мезолита можно предположительно отнести обработанный резец бобра. Достоверных находок костей в нижнем мезолитическом слое под пещерой не зафиксировано.

Весь комплекс находок автор интерпретирует как жертвенный дар «хозяину», «духу» Чусовой. Обычай оставлять стрелы на святилищах известен с давних времен и широко представлен в этнографии (Теплоухов А.Е., 1880, с. 7). Но стрела была не только даром, она была и оберегом. Могла она быть и своеобразным медиатором, при помощи которого доставлялись прошения духам пещеры. Выстрел из лука блокировал канал связи между мирами, и люди получали возможность регламентировать связь между мирами.

Особое сакральное назначение имели орнаментированные наконечники стрел. Большинство исследователей сходятся в том, что украшение вещей придавало им особую силу (Байбурин А.К., 1989, с. 68–69; Калинина И.В., 2006, с. 396). Орнаменты на мезоли-



тических наконечниках стрел, в частности, усиливали свойства наконечника стрелы как оружия. По мнению И.В. Калининой, защитные свойства наконечника усиливали зубцы, насечки и косые кресты. Другую группу орнаментов (волнистые, сдвоенные, зигзагообразные линии) она связывает с «линией жизни» (Калинина И.В., 2006, с. 393–400). В.А. Головнев (1995, с. 231) приводит этнографические данные, по которым граница между мирами всегда рисуется зигзагом. В любом случае ясно, что орнамент на наконечниках стрел – это не столько их украшение, сколько зашифрованные мифологемы. Значительную роль в этих мифологемах играли числа 3, 4, 5, 7.

Большое количество находок (25,5 тыс. экз.) на камне Дыроватом свидетельствует о высоком статусе данного святилища. На Урале нет святилища с таким уникальным расположением и количеством находок. Автор рассматривает это святилище как своеобразный культовый центр, который мог собирать во время определенных календарных праздников обширную межплеменную аудиторию.

На настоящий уровень знаний святилище на камне Дыроватом можно рассматривать в качестве сакрального центра реки Чусовой. В то же время оно вписывается в систему путевых святилищ, расположенных на магистральных реках (Изосимов Д.А., 2006, с. 56).

В эпоху энеолита под скалой камня Дыроватого устанавливался столб (идол?). Стрельба велась теперь не только в скалу и пещеру, но и в направлении какого-то объекта (идола), находившегося у подножья скалы. Резко увеличивалось количество наконечников стрел. Причем преобладали каменные наконечники. Достоверно установлено, что именно в эту эпоху к стрелам крепились кости животных и другие подношения (кремневая скульптура, подвески). Количество наконечников стрел позволяет предполагать существование календарных праздников.

Изменения в культовой практике эпохи энеолита фиксируются и в материалах других пещер. С одной стороны, они продолжают использоваться в качестве путевых святилищ: в пещере Туристов найдены 4 фрагмента керамики и наконечник стрелы, в Кумышанской – 21 фрагмент от трех сосудов, пластина, 4 наконечника и 2 гарпуна. Возможно, следами кратковременных обрядов при движении по Чусовой являются и материалы грота в камне Денежном. Хотя комплекс выглядит там более представительным (к тому же грот полностью не исследован): 25 фрагментов от двух сосудов,

93 фрагмента керамики без орнамента, сколотая площадка с нуклеуса, 2 пластины, наконечник стрелы и 2 подвески.

С другой стороны, появляются пещеры с более сложной организацией сакрального пространства и большим количеством находок, что свидетельствует об усложнении обрядовой практики. В пещере камня Котел выявлено два очага, с одним из которых связано около 650 находок, в том числе комплекс целой и расщепленной гальки. По наличию в нем чешуек его можно связать с изготовлением каменных наконечников стрел, которое явно носило культовый характер.

Наконечники стрел представлены теперь не единичными экземплярами, а целым комплексом, который включал в себя каменные (16 целых и 9 обломков), костяные (2 экз.), медный наконечники и гарпуны (2 экз.). Отдельные наконечники были выстреляны в пещеру, некоторые принесены и оставлены в ней, но большая их часть изготовлена в пещере и там же оставлена. Вряд ли все эти случаи связаны с единичным посещением пещеры.

Еще более сложной выглядит культовая практика энеолита по материалам Усть-Койвинской пещеры. Пещера слишком мала для каких бы то ни было действий, поэтому все ритуалы проводились на достаточно обширной площадке. Почти в центре площадки находился очаг метрового диаметра, но небольшой мощности (всего 7 см). Рядом с ним в небольших ямках выявлены следы ритуальных захоронений. В одной ямке находились 3 черепа белок, в другой вместе с костями бобра был положен каменный наконечник стрелы. Интересно отметить, что погребение бобра известно и на поселении Муллино-III (Башкортостан). В яме, кроме полного скелета бобра, находился неолитический сосуд с гребенчатым орнаментом (Матюшин Г.Н., 1982, с. 40).

Комплекс находок характеризует большое разнообразие культовых действий на площадке. Об этом свидетельствуют выколотое днище сосуда с солярным орнаментом, единственное в пещерных комплексах Чусовой орнаментированное острием из грифельной кости лося, чаша, вырубленная каменным топором из затылочной части лося, красители из бурого железняка, кристалл горного хрусталя и 66 наконечников стрел. 62 из них каменные, 22 целых и 40 сломанных. Нет сомнений, что большая часть наконечников попала в пещеру в результате выстрела из лука. Высота входа пещеры и площадка, перекрывавшая направление прямого выстрела в пещеру, приводили к тому, что почти все наконечники

попадали в свод пещеры у входа, ломались от удара и падали в привходовой части пещеры. Именно там было найдено 16 целых и 37 сломанных наконечников.

В качестве путевых святилищ использовались чусовские пещеры и в раннем железном веке. В это время Чусовая служила дорогой для населения гамаюнской, ананьинской и иткульской культур. Причем материалы всех культур представлены единичными находками. Гамаюнская культура – 1–3 фрагмента керамики от одного сосуда во всех четырех пещерах (Дождевая, Туристов, Денежная, Котел). Ананьинская культура – 4–5 фрагментов от 1–3 сосудов в трех пещерах (Туристов, Денежная, Котел), в Кумыше – 15 фрагментов от 3–4 сосудов. Материалы иткульской культуры встречены только в двух пещерах (Денежная и Котел), где они представлены соответственно 4 и 11 фрагментами от одного сосуда. Также к иткульской культуре относится найденный в пещере камня Дыроватого медный соляренный знак. Только в Усть-Койвинской пещере найдены обломки трех гамаюнских сосудов, причем два из них представлены крупными выколами верхней части сосудов. Учитывая, что и в других пещерах керамика представлена исключительно венчиками сосудов, можно предположить, что в эту эпоху изменилось восприятие сосуда в мифо-ритуальной практике. Если в энеолите и бронзовом веке основную сакральную нагрузку выполняли днища сосудов с их богатой орнаментацией соляренного характера, то в раннем железном веке наиболее сакральной частью сосуда становится венчик с прилегающей к нему орнаментированной зоной. Причем смена представлений характерна не только для населения гамаюнской культуры, но и для других тоже.

В эпоху позднего железа в использовании пещерных святилищ происходят заметные изменения. В пещерах Туристов и Кумышанской резко увеличивается количество находок, что свидетельствует о возрастании их сакрального статуса. Связано это, возможно, с появлением постоянного населения на берегах Чусовой или с возрастанием его численности. Представлено это население керамикой кашинского типа. В пещере Туристов собраны обломки минимум 48 сосудов кашинского типа, а в Кумышанской – около 30. Носителями других типов керамики (гляденовского, прыговского, синдейского и батырского) пещеры продолжали использоваться в качестве путевых святилищ.

Эти изменения продолжались и в более поздние времена. В эпоху средневековья пещера Туристов наряду с камнем Дырова-

тым превращается в крупное региональное святилище населения петрогромской культуры. В ней, кроме обломков 315 сосудов, зафиксированы десятки и сотни других изделий из кости, камня и металла, которые составляют значительные комплексы. Присутствуют в ней также и материалы ломоватовской культуры Приуралья. Поскольку материалы железного века и средневековья залегают в одном стратиграфическом слое, разделить их можно только на основе типологии, что при наличии родственных типов изделий удастся далеко не всегда. Поэтому их рассмотрение будет суммарным.

Тематические комплексы этого времени выглядят очень яркими и представительными. В первый комплекс объединены изделия в рамках типологического, функционального и семантического единства – это наконечники стрел, острия, ножи. Типологически все они имеют заостренную форму, функционально выполняли ударное колющее действие, семантически рассматриваются либо как обереги, либо как символ мужского оплодотворяющего начала. Эти типы находок присутствуют практически в каждом пещерном святилище.

Наиболее представителен данный комплекс в пещере Туристов. В ней найдено 242 костяных и 5 железных наконечников стрел, 37 костяных остриев, 5 железных ножей. Необходимо отметить некоторые интересные аспекты использования наконечников. Среди костяных наконечников 36 относятся к вотивным, их размеры в несколько раз уступают наконечникам обычным. 55% костяных наконечников представлено обломками, а 30% – обожжены. В пещере Туристов широко представлены наконечники с боковым пером и шипом (13%). Но в пещере камня Дыроватого таких наконечников не выявлено вообще. Чем вызвана такая избирательность наконечников остается загадкой.

В коллекцию остриев входят обычные шилья-проколки, иглы и небрежно обработанные изделия (22 экз.). По-видимому, последний тип остриев применялся для одноразовых действий культового характера. Крайне интересны острия, изготовленные из полых костей медведя. Археология Прикамья связывают эти находки с использованием в ритуалах медвежьего праздника (Ашихмина Л.И., 2006, с. 65–66). Уникальной является находка острия, выполненного из бедренной кости человека.

В целом наконечники стрел и острия автор рассматривает как жертвенный дар, который должен, с одной стороны, умиловить местных духов, а с другой – защитить от их вредоносного воздействия. Но использование огня в ритуалах, а также разных типов

остриев вполне доказательно свидетельствуют о том, что мы знаем только верхние (может быть, основные, но лежащие на поверхности) уровни семантического использования наконечников и остриев. Отсутствующий археологический контекст дает нам возможность проникнуть не в семантику обряда в целом, а в конкретное ритуальное действие, которое проводилось в пещере.

Очень широко в пещерах представлены материалы, которые можно объединить во второй тематический комплекс – огнедобывающий. Сюда входят кресальные кремни, скребки, нуклеидные куски, колотая галька, отщепы, плитки камня, пряслица (рис. 1). Типичные кресальные кремни с характерной для них сработанностью известны в каждом пещерном святилище р. Чусовой (рис. 1.-1–9). Вероятно, для высекания огня использовались также скребки и нуклеидные куски. Плоские плитки камня вполне могли применяться в качестве огнив – ударных инструментов для высекания огня. Отличительный признак огнив – закругленные и заглаженные углы плиток. В качестве огнив могли успешно использоваться и так называемые каменные диски (рис. 1.-10–12). По своей форме и толщине они являются готовыми инструментами для высекания огня (Сериков Ю.Б., 2003, с. 256–258). С культом огня, по-видимому, следует связывать и куски колотого кремня, гальки и отщепы. Еще О.Н. Бадер, описывая материалы с жертвенного места под Писаным Камнем на р. Вишере, полагал, что многочисленные куски и отщепы кремня являлись частью жертвенного ритуала, связанного с культом огня (Бадер О.Н., 1954, с. 56). Несколько иначе на эти находки смотрел А.Н. Лепихин (2004, с. 62–63), который считал, что дробление камня связано с одной стороны с подземным миром, а с другой – с созданием новой жизни. Скорее всего, правы оба исследователя, так как и культ огня, и обряд дробления с целью созидания – это разные проявления культа плодородия.

Совсем незначительно в огнедобывающем комплексе представлены пряслица (рис. 1.-13, 14, 16, 17). Найдены они только в Кумышанской пещере (1 экз.) и в пещере Туристов (7 экз.) – 3 глиняных, 2 керамических и 2 каменных. Возможно, их небольшое количество в пещерных памятниках связано с особенностью их сакрального назначения. Если на святилищах, расположенных на вершинах гор, пряслица предназначались для получения небесного огня, являвшегося символом плодородия, то в пещерных святилищах огонь, полученный при помощи пряслиц, имел оберегающие, защитные свойства.

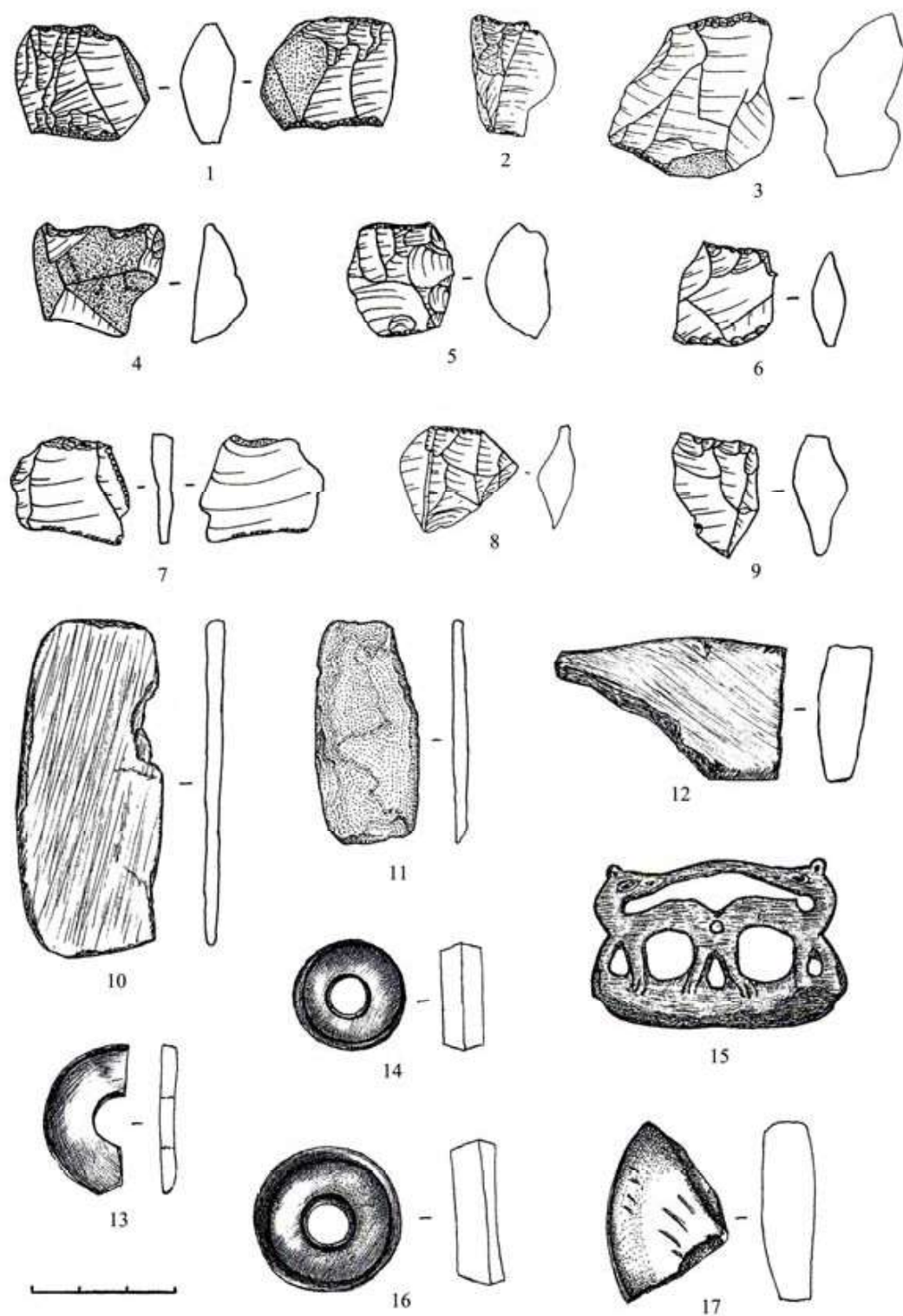


Рис. 1. Огнедобывающий комплекс: 1–9 – кресальные кремни; 10–12, 15 – огнива; 13–14, 16–17 – пряслица; 1–12 – камень; 13–14, 16–17 – глина; 15 – металл (1 – пещера Денежная; 2, 8 – пещера Котел; 3–5, 7, 15 – Кумышанская пещера; 6, 9–14, 16–17 – пещера Туристов)

Также в Кумышанской пещере найдено медное огниво с железной напайкой (рис. 1.-15). Подобные огнива бытовали в IX–X вв. н.э. в материалах родановской культуры.

Интересными находками, возможно связанными с культом огня, являются точильные камни и, в частности, оселки. В.А. Семенов (2005, с. 157–158), анализируя разнообразное семантическое значение оселков-подвесок, особо обращает внимание на огненную природу абразивов, т.е. их способность высекать огонь. В пещере Туристов найдено 13 точильных камней и один оселок с отверстием. Количество же неабразивных плиток в пещере превышает сотню экземпляров. В целом обряды, связанные с культом огня, обеспечивались разнообразным культовым «инвентарем».

Самый крупный тематический комплекс представлен фрагментами керамических сосудов (около 9 тыс. экз.). Сосудов петрогромского типа в нем 315, ломоватовского – 13. Большая часть сосудов (не менее 80%) представлена в коллекции всего 1–3 фрагментами. За десятилетнюю историю исследования пещеры Туристов (как и любой другой) не удалось собрать ни одного полного или относительно полного сосуда. Это свидетельствует о том, что на святилище приносились не целые сосуды, а их фрагменты. Возможно, это связано с представлениями «часть вместо целого». Почти половина коллекции керамики представлена обломками размером менее 3 см в поперечнике. В небольшом количестве присутствуют фрагменты миниатюрных сосудов диаметром около 10 см. Весь керамический комплекс можно рассматривать в качестве жертвенного. Духам нижнего мира жертвовались как крупные куски сосудов, так и небольшие их части.

Следующий тематический комплекс – металлургический. Он выявлен только в материалах пещеры Туристов. В него входят куски обожженной (364 экз.) и ошлакованной (101 экз.) глины, стекловидные шлаки металлургического происхождения, куски кричного железа (6 экз.) и фрагмент сосуда с остатками шлака и железа. Данные находки позволяют предполагать, что в пещере происходила ритуальная плавка железа.

На взгляд автора, в особый тематический комплекс следует выделить и галечную скульптуру. Такая скульптура выявлена уже в трех достаточно крупных пещерных святилищах (рис. 2; 3). Количество их уже приближается к сотне: пещера Туристов – 38 экз., Котел – 5 экз., Кумыш – 43 экз. Среди образов, воплощенных в га-

лечной скульптуре, основное место принадлежит лосю – около 40%. Примерно столько же скульптур представлено головами животных, видовая принадлежность которых достоверно не определяется. Кроме лося, в галечном комплексе зафиксированы изображения рыбы, птицы, медведя, змеи и мамонта. При анализе галечных скульптур самым сложным является выяснение их семантического назначения. К сожалению, самые большие коллекции зооморфных скульптур происходят из пещер с нарушенным культурным слоем. Тем не менее следует помнить, что на протяжении всех археологических эпох именно гальки служили сырьем для изготовления всевозможных орудий. Работая с галькой, человек неоднократно различал и узнавал в ней объекты из реальной действительности, в том числе и образы животных. Путем незначительной обработки он добивался большего сходства с оригиналом. Узнаваемый образ животного создавался посредством подчеркивания двух-трех характерных признаков зоологического вида (Демещенко С.А., 1999, с. 97–101). Повтор одних и тех же элементов оформления галечных скульптур, а также их серийность являются весомым доказательством неслучайности подобных артефактов (Гиря Е.Ю., 2006). В результате галечную скульптуру можно считать ярким примером оппозиции природное/культурное. Один или несколько ударов вырывали гальку из мира природы и переносили ее в культурную среду, превращая ее в изобразительный символ, который использовался в культовой практике древнего населения (Сериков Ю.Б., 2007а).

Поскольку все находки в пещерных комплексах представляют собой остатки жертвоприношений, галечные скульптуры также следует отнести к жертвам. В финно-угорской мифологии пещера являлась местом смерти и рождения. Поэтому кости и изображения жертвенных животных в пещерных святилищах можно соотнести с обрядами по увеличению численности промысловых животных. Этнографы отмечают наличие в верованиях коренных народов Западной Сибири мощного пласта, относящегося к промысловому культу (Гемуев И.Н., 1986, с. 186).

В то же время все животные, образы которых представлены в галечной скульптуре, являлись объектами религиозно-мифологической системы древности. И зооморфные галечные скульптуры можно рассматривать в качестве изобразительных символов конкретных обрядов (ритуалов), проводимых на святилищах. Следует учитывать также, что мифы, связанные с животными,



отличаются разработанностью и сложностью, поэтому практически каждый образ многозначен и несводим к одному аспекту (Гемуев И.Н., 1986, с. 178). Именно поэтому в настоящее время мы можем говорить только об общем значении семантического поля галечных скульптур.

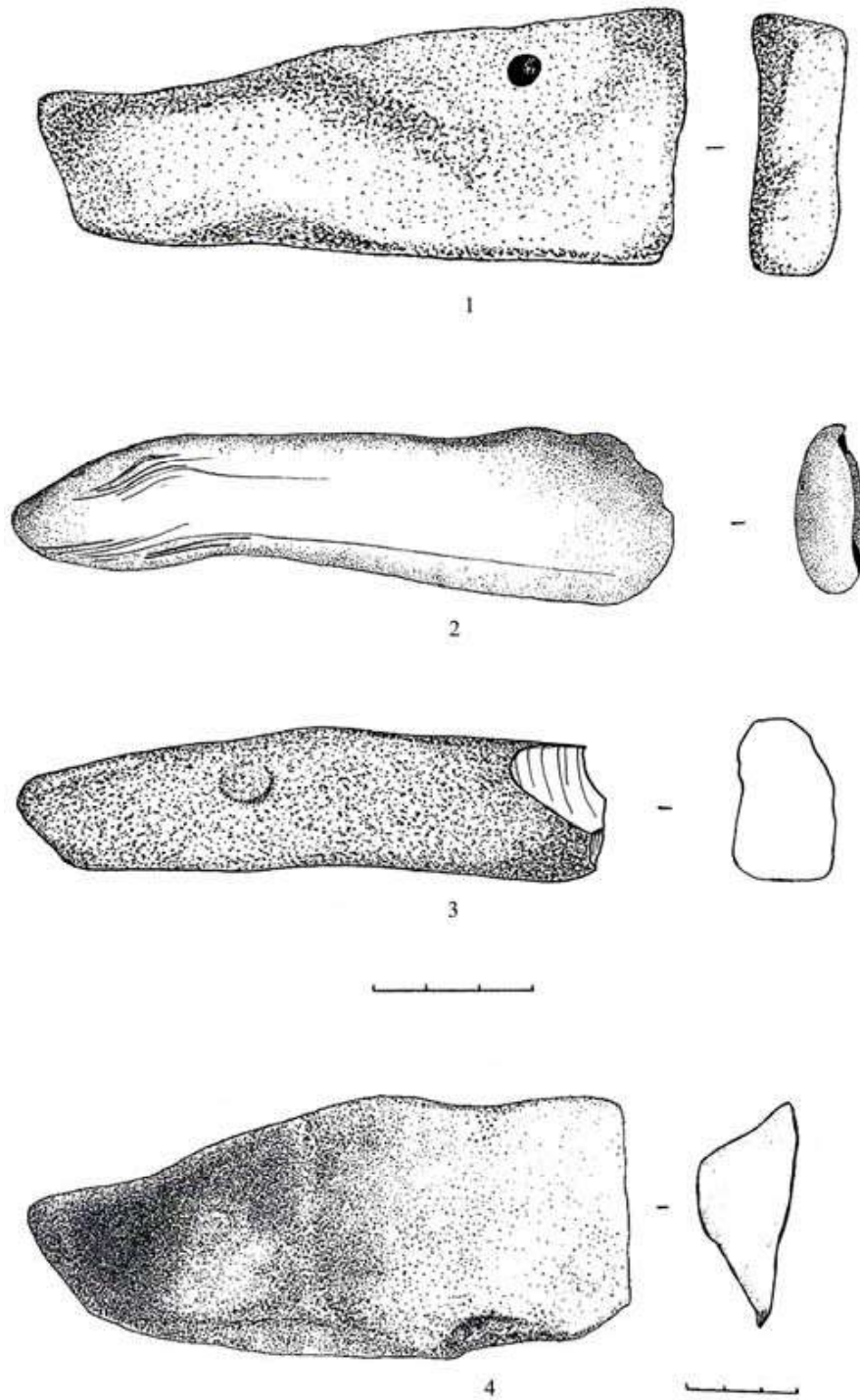


Рис. 2. Комплекс галечной скульптуры  
(1-4 – Кумышанская пещера)

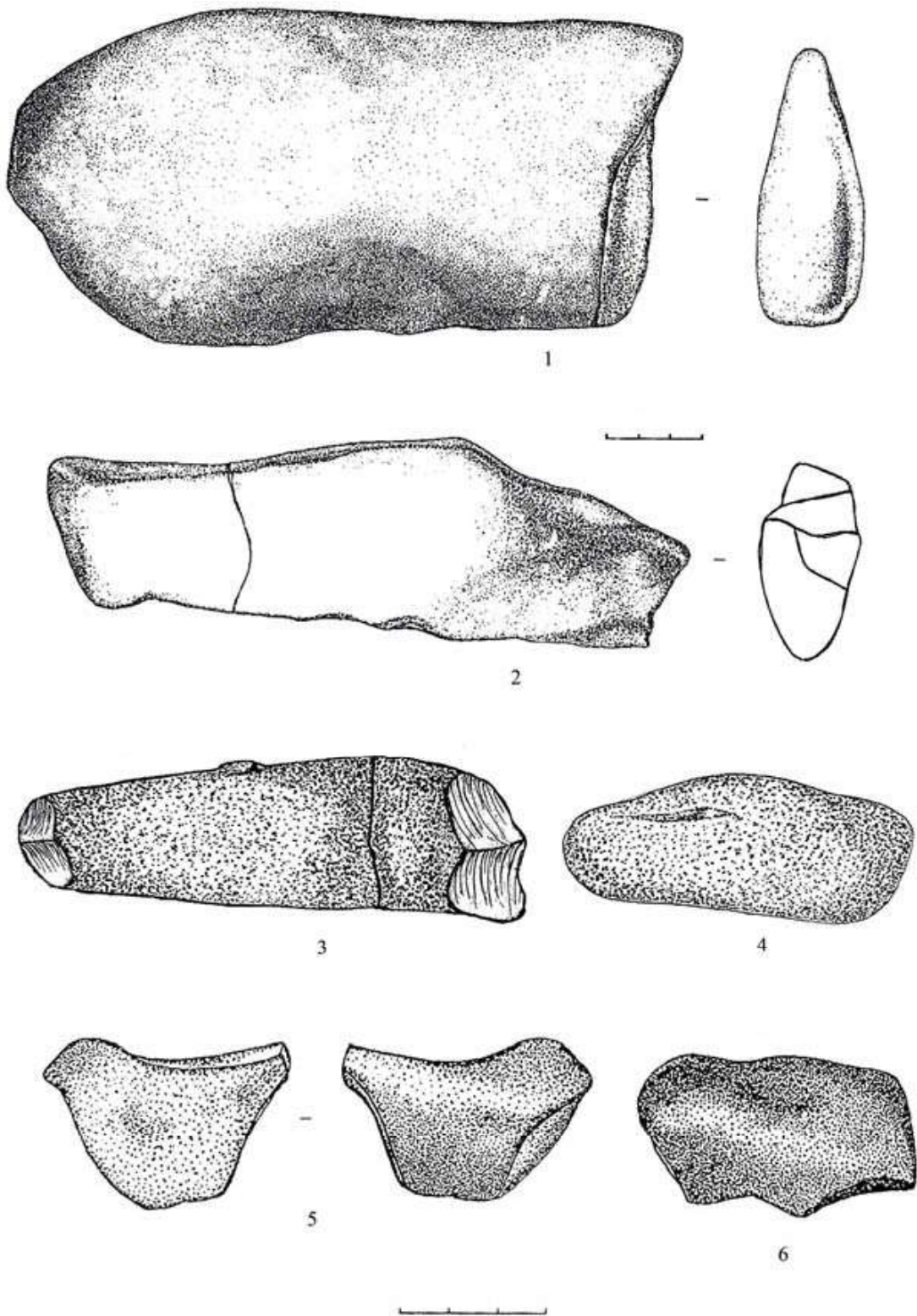


Рис. 3. Комплекс галечной скульптуры  
(1–2, 5–6 – Кумышанская пещера; 3–4 – пещера Туристов)

Комплексы музыкальных инструментов и украшений есть смысл рассмотреть совместно. Музыкальные инструменты являют-

ся очень редкими археологическими находками. Связано это с материалом, из которого они изготавливались, а также с трудностями их выделения. Тем не менее музыкальные инструменты (флейты или свирели) были известны уже в верхнем палеолите.

Большой интерес представляет музыкальный комплекс эпохи палеолита с Мезинского поселения (Украина). Он был найден в так называемом праздничном доме и состоял из музыкальных инструментов стационарного типа – раскрашенных охрой костей мамонта (черепа, двух нижних челюстей, бедра, лопатки и таза) – и подвижного звукового инструментария – колотушки, молотка из рога северного оленя и шумящего наборного браслета из пластин бивня мамонта. Также в жилище были найдены запасы охры, подвески, раковины морских моллюсков (около сотни), игла и проколки. С.Н. Бибиков предполагал, что жилище служило для подготовки театрализованных обрядов и ритуалов и хранения музыкальных инструментов, охра – для раскрашивания тела и, возможно, одежды, а игла и проколки были необходимы при одевании шкур, их крепления и подгонки (Бибиков С.Н., 1981, с. 74–89).

Немногочисленные находки музыкальных инструментов в виде флейт, манков, свистков известны и в более поздние эпохи (Оськин А., 1987, с. 151–155; Сидоров В.В., 1987, с. 157–160; Бородавский А.П., 1995, с. 33–43). В раннем железном веке количество находок музыкальных инструментов и их вариантов увеличивается (Корепанов К.И., 1998, с. 7–11).

Музыкальные инструменты на Чусовой найдены только в двух пещерах – Туристов (32 экз.) и Кумыше (1 экз.). Из пещеры Туристов происходит простая свирель, 20 свистков (манков) и 11 фрагментов варганов (рис. 4.-1–12). Своеобразными музыкальными инструментами (каменными кастаньетами) могли выступать и гальки, которые в большом количестве присутствуют в каждом исследованном раскопками пещерном святилище.

Комплекс украшений состоит из фигурной медной бляхи, подвесок из зубов (8 экз.) и костей (8 экз.) животных, стеклянных и глиняных бус (7 экз.), пронизок (2 экз.), перстенька и керамической нашивки (рис. 5.-1–24).

Первобытная музыка и танцы теснейшим образом связаны между собой, поскольку являлись главными элементами ритуальной практики. И если о музыке нам что-то могут рассказать редкие археологические находки музыкальных инструментов, то о танцах древности имеются только косвенные свидетельства.

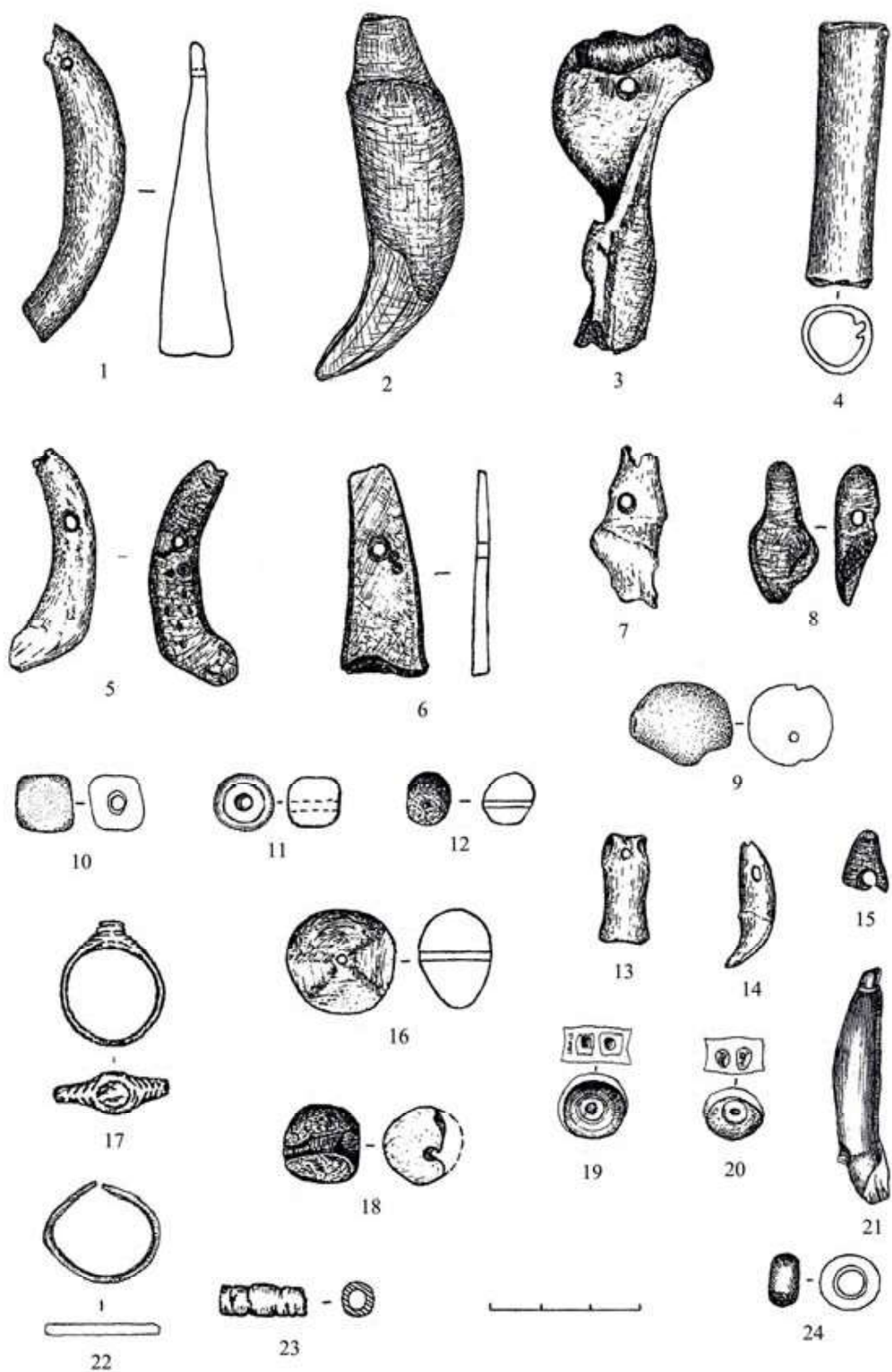


Рис. 4. Музыкально-оформительский комплекс: 1 – простая свирель; 2–11 – свистки; 12 – варган; 13– игла; 14–16 – закладки для волос (?); 17–19 – «карандаши» из магнетита; 1–16 – кость; 17–19 – магнетит; (1–17, 19 – пещера Туристов; 18 – Кумышанская пещера)

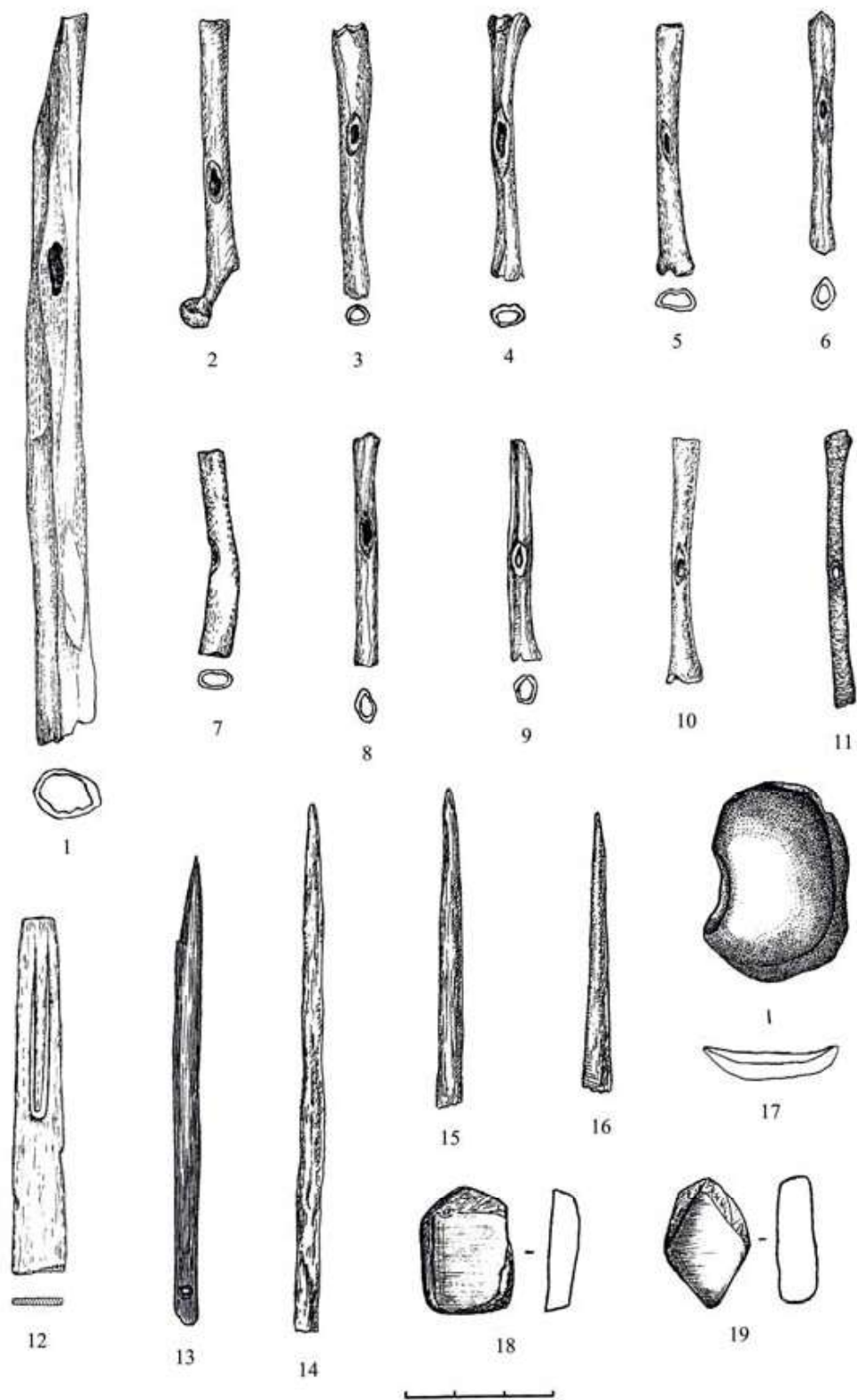


Рис. 5. Комплекс украшений: 1–3, 5–8, 13–15, 21 – подвески из зубов и костей животных; 4, 23 – пронизки; 9–12, 16, 18–20, 24 – бусы; 17 – кольцо; 22 – серьга; 1–8, 13–15, 19–21 – кость; 9, 12, 18 – глина; 10–11 – стекло; 16 – горный хрусталь; 17, 22–24 – металл; (1–24 – пещера Туристов)

Свидетельства о существовании в древности ритуальных танцев (плясок) носят только предположительный характер. Но можно не сомневаться, что подобные ритуальные танцы в древности существовали. Ритуальные танцы (пляски) являлись действенными орудиями древней магии. Этнографические материалы показывают, что с глубокой древности ритуальными плясками старались воздействовать как на внешний, так и на потусторонний мир (Тэйлор Э.Б., 1939, с. 167–168).

Изображения человека и зоантропоморфов, которые могли быть ряжеными танцорами, известны в целом ряде французских пещер с палеолитическими росписями. В наскальных изображениях Урала, датированных эпохой неолита-бронзы, имеются танцующие антропоморфные фигуры, у которых ноги согнуты в коленях, а руки в локтях (Широков В.Н., 2000, с. 17, 26). Некоторые антропоморфные изображения на писаницах исследователи трактуют как существа в масках (Широков В.Н., 2005, с. 72–73).

Совместное нахождение украшений и музыкальных инструментов в пещере Туристов позволяет выдвинуть интересное предположение. Топографические особенности пещеры (см. выше), на мой взгляд, умело использовались местным населением в эпоху Средневековья (а может и раньше). Напомню, что прямо под вторым входом в пещеру (гротом «Окно») находится довольно ровная площадка, усыпанная множеством мелких в кальцинированных костей и дробленой керамики. Данная площадка – единственное место, где могли бы проводиться театрализованные ритуалы.

Для оформления этих ритуалов использовались самые разные находки из пещерного комплекса. Кусочки охры и «карандаши» из магнетита со стертой поверхностью служили для получения краски (рис. 4.-17–19). Поскольку рисунков и раскрашенных предметов в пещере не обнаружено, можно предположить, что охра использовалась для раскраски лица и тела (возможно, одежды) во время ритуальных действий. Разнообразные подвески, пронизки, нашивки, бусы украшали ритуальный костюм. Костяные застёжки и острия можно интерпретировать и как своеобразные заколки (булавки) для скрепления одежды, а может быть, и прически (рис. 4.-13–16). Аналогично могло использоваться Г-образное изделие из рога, на конце которого вырезано скульптурное изображение головы лося.

Возникает вопрос, почему находки музыкальных инструментов присутствуют только в пещере Туристов. Видимо, это связано с наличием удобной и своеобразно расположенной площадки,

а также с акустическими свойствами как самой пещеры, так и ее окрестностей (площадка и пещера находятся между двумя каменными «быками» – почему Н.А. Прокошев и назвал ее – пещера в камне Бычки). Таким образом, в пещерном святилище выделяется целый комплекс находок, которые предположительно можно связывать с использованием их в театрализованных ритуальных танцах (плясках).

Следует отметить еще некоторые детали проводимых в пещерах обрядов, на основании которых можно судить о богатстве культовой практики местного населения. Имеются в виду такие жертвенные дары, как кристаллы, изделия из горного хрусталя, окаменелости, кости вымерших животных. В отличие от других даров, связанных с культами плодородия (кости животных, зооморфная скульптура, огнедобывающие предметы), эти жертвы никак не соотносятся с культом плодородия. Как предметы необычные, они относятся к миру сверхъестественных сил, их применение умножало и силу шамана при обрядах и силу воздействия на духов подземного мира.

Важное место в культовой практике древнего населения, несомненно, занимала цветовая символика. Об этом свидетельствует широкое использование естественных красителей в ритуалах и культах древности, начиная с верхнего палеолита. Орудия, изготовленные из яркого, цветного, эффектного и неординарного материала, всегда использовались в культовых обрядах. Наконечники стрел из халцедона, сердолика, горного хрусталя известны в комплексе камня Дыроватого. В пещере Туристов найдено изделие из золотистого халькопирита. Там же встречены плитки камня с золотистым отливом, лепестки серебристого талька, пластинки красно-бурого шифера.

Если подвести некоторые итоги, можно отметить, что на Урале для культовых обрядов широко использовались следующие цвета: различные оттенки красного (оранжевый, бурый, коричневый, малиновый), белый (чисто белый, светло-серый, светло- и темно-серебристый), желтый (золотистый), зеленый, черный, прозрачный.

В настоящее время довольно сложно определить, что обозначал определенный цвет в разное время и на разных территориях. Но ясно одно: уже в глубокой древности цвет являлся могучим средством воздействия на человека, и поэтому он широко использовался в ритуалах и обрядах первобытности (Сериков Ю.Б., 2005, с. 52–53).

Если в путевых святилищах задабривал духов и просил удачи в дороге, судя по количеству находок, один или несколько представителей передвигающейся группы, то в пещере Туристов для выполнения обрядов требовалось уже большое количество участников. Возможно, это свидетельствует не только о повышении социального статуса святилища, но и о проведении здесь календарных праздников.

Интересные материалы для понимания характера чувовских пещерных святилищ можно получить в этнографии. Святилища ненцев по своему характеру специалисты делят на константные и окказиональные. Первый тип культовых объектов связан с процессом освоения пространства, эти памятники являлись своеобразными культовыми маркерами и топографическими знаками. Жертвоприношения на этих константных местах раскрывали устойчивость, стабильность и безопасность освоенного пространства. Окказиональные святилища были связаны с пороговыми ситуациями в жизни отдельного человека или группы людей. Такие культовые места являлись топографическими сигналами опасности и в этом качестве включались в символическую характеристику пространства (Теребихин Н.М., 1991, с. 132).

### **Библиографический список**

Антонова Е.В., Раевский Д.С. Археология и семиотика // Структурно-семиотические исследования в археологии. Донецк, 2002. Т. 1. С. 11–26.

Ашихмина Л.И., Черных Е.М., Шаталов В.А. Костяной инвентарь ананьинской эпохи (I тыс. до н.э.). Ижевск, 2006. 220 с.

Бадер О.Н. Жертвенное место под Писаным камнем на р. Вишере // Советская археология. 1954. Т. XXI. С. 241–258.

Байбурин А.К. Семиотические аспекты функционирования вещей // Этнографическое изучение знаковых средств культуры. Л., 1989. С. 63–87.

Бибиков С.Н. Древнейший музыкальный комплекс из костей мамонта // Очерки материальной и духовной культуры палеолита. Киев, 1981. 108 с.

Бородовский А.П. Изобразительные и вещественные свидетельства древней музыкальной культуры Верхней Оби // Традиции и инновации в истории культуры. Новосибирск, 1995. С. 33–43.

Гемуев И.Н., Сагалаев А.М. Религия народа манси. Культовые места (XIX – начало XX в.). Новосибирск, 1986. 192 с.



Гиря Е.Ю. О статистической природе выделения следов «человеческой» деятельности // Развитие культуры в каменном веке. Краткое содержание докладов на Международной конференции, посвященной 100-летию Отдела археологии МАЭ. СПб., 1997.

Головнев В.А. Говорящие культуры. Традиции самодийцев и угров. Екатеринбург, 1995. С. 84–86.

Гусаков М.Г. Святилище как объект археологического изучения (к постановке проблемы) // Проблемы изучения духовной культуры древних обществ: тез. докл. Екатеринбург, 1994. С. 39–42.

Демещенко С.А. Относительная хронология палеолитического искусства малых форм и художественно-стилистические традиции // Международная конференция по первобытному искусству. Кемерово, 1999. Т. 1. С. 96–109.

Изосимов Д.А. Реконструкция мифо-ритуальной практики древнего населения горно-лесной полосы Приуралья // Уральский исторический вестник. Екатеринбург; Салехард, 2006. №13. С. 48–59.

Калинина И.В. Орнаментальные композиции на мезолитических наконечниках стрел в связи с культовым характером пещеры камень Дыроватый // Тверской археологический сборник. Тверь, 2006. Т. 1, вып. 6. С. 393–402.

Корепанов К.И. Музыкальные инструменты эпохи железа Волго-Камского региона VIII в. до н. э.– III в. н. э. Уфа, 1998. 24 с.

Лепихин А.Н. Каменные изделия из костищ гляденовской культуры // Оборинские чтения: мат. IV–V регион. археол. конф. Пермь, 2004. Вып. 3. С. 59–64.

Матюшин Г.Н. Поселение Муллино-III в Приуралье // Волго-Уральская степь и лесостепь в эпоху раннего металла. Куйбышев, 1982. С. 36–64.

Оськин А. К проблеме интерпретации археологического музыкального инструментария // Народные музыкальные инструменты и инструментальная музыка. М., 1987. Ч. 1. С. 148–156.

Семенов В.А. Мифологические минералы в традиционной культуре народов Европейского Севера // Археоминералогия и ранняя история минералогии: мат. Междунар. семинара. Сыктывкар, 2005. С. 155–156.

Сериков Ю.Б. К вопросу об орудиях для высекания огня // Петербургская трасологическая школа и изучение древних культур Евразии: в честь юбилея Г.Ф. Коробковой. СПб., 2003. С. 254–263.

Сериков Ю.Б. Символика цвета у древнего населения Урала по данным археологии // Проблемы археологии и древней истории Урала. Нижний Тагил, 2005. С. 45–53.

Сериков Ю.Б. Скальные культовые памятники Шайтанского озера // Проблемы археологии: Урал и Западная Сибирь (к 70-летию Т.М. Потемкиной). Курган, 2007. С. 42–49.

Сериков Ю.Б. Галечные скульптуры – изобразительные символы обрядовой деятельности древнего человека // Миф и символ в прошлом и настоящем. Нижний Тагил, 2007а. С. 28–39.

Сидоров В.В. Манок – музыкальный инструмент эпохи неолита // Народные музыкальные инструменты и инструментальная музыка. М., 1987. Ч. 1. С. 157–163.

Теплоухов А.Е. О доисторических жертвенных местах на Уральских горах // Записки Уральского общества любителей естествознания. Екатеринбург, 1880. Т. 6, вып. 1. С. 1–31.

Теребихин Н.М. Освоение арктического пространства как сакральный феномен // Проблемы историко-культурной среды Арктики: тез. Междунар. симпозиума. Сыктывкар, 1991. С. 131–132.

Тэйлор Э.Б. Первобытная культура. М., 1939. 567 с.

Широков В.Н., Чаиркин С.Е., Чемякин Ю.П. Уральские писаницы. Река Нейва. Екатеринбург, 2000. 50 с.

Широков В.Н., Чаиркин С.Е., Чемякин Ю.П. Уральские писаницы. Река Тагил. Екатеринбург, 2005. 110 с.

Е.В. Шелепова

*Алтайский государственный университет, г. Барнаул*

## **САКРАЛЬНОЕ ПРОСТРАНСТВО В КУЛЬТУРАХ КОЧЕВНИКОВ САЯНО-АЛТАЯ И ЗАПАДНОЙ МОНГОЛИИ РАННЕСКИФСКОГО ВРЕМЕНИ\***

Способы организации погребально-поминальных комплексов, жертвенных площадок и святилищ в любое время подчинялись определенной системе мировоззренческих представлений о строении реального и потустороннего мира. Погребальный ритуал и действия, совершаемые после действительного или символического захоронения тела умершего, относятся к обрядам перехода (Геннеп ван А., 1999, с. 149–150). Проводимые мероприятия имели своей целью преодоление смерти – одной из критических точек бытия

---

\* Работа выполнена при финансовой поддержке РГНФ (проект №10-01-00544а/Чел «Древние и современные культовые места Алтая: инвентаризация, картографирование и оценка их роли в сакрализации территорий в символическом и историко-культурном планах»).