

ISSN 2542-2332

2018 №2 (15)

НАРОДЫ И РЕЛИГИИ ЕВРАЗИИ



Барнаул

Издательство
Алтайского государственного
университета
2018

Издание основано в 2007 г.

Главный редактор:

П. К. Дашковский, доктор исторических наук (Россия, Барнаул)

Редакционная коллегия:

А. П. Забияко, доктор философских наук (Россия, Благовещенск)

А. К. Погасий, доктор философских наук (Россия, Казань)

Т. Д. Скрынникова, доктор исторических наук (Россия, Санкт-Петербург)

О. М. Хомушку, доктор философских наук (Россия, Кызыл)

Е. А. Шершнева (отв. секретарь), кандидат исторических наук (Россия, Барнаул)

Редакционный совет журнала:

Л. Н. Ермоленко, доктор исторических наук (Россия, Кемерово)

Л. С. Марсадоллов, доктор культурологии (Россия, Санкт-Петербург)

С. А. Яценко, доктор исторических наук (Россия, Москва)

К. А. Руденко, доктор исторических наук (Россия, Казань)

Г. Г. Пиков, доктор культурологии (Россия, Новосибирск)

Л. И. Шерстова, доктор исторических наук (Россия, Томск)

А. С. Жанбасинова, доктор исторических наук (Казахстан, Усть-Каменогорск)

С. Д. Атдаев, кандидат исторических наук (Туркменистан, Ашхабад)

О. Ч. Касимов, доктор филологических наук (Таджикистан, Душанбе)

Н. И. Осмонова, кандидат философских наук (Кыргызстан, Бишкек)

Н. Цэдэв, доктор педагогики (Ph.D) (Монголия, Улан-Батор)

Ц. Степанов, доктор исторических наук (Ph.D) (Болгария, София)

Журнал утвержден научно-техническим советом

Алтайского государственного университета и зарегистрирован Комитетом РФ по печати. Свидетельство о регистрации ПИ № ФС 77-69787 от 18.05.2017 г.

Все права защищены. Ни одна из частей журнала либо издание в целом не могут быть перепечатаны без письменного разрешения авторов или издателя.

Журнал подготовлен при частичной финансовой поддержке проекта Минобрнауки РФ «Развитие этнорелигиозной ситуации в трансграничном пространстве Алтай, Казахстана и Монголии в контексте государственно-конфессиональной политики: исторический опыт и современные тенденции» (проект № 33.2177.2017/4.6).

© Оформление. Издательство
Алтайского государственного университета, 2018

ISSN 2542-2332

2018 №2 (15)

NATIONS AND RELIGIONS OF EURASIA



Barnaul

Publishing house
of Altai State University
2018

The journal was Founded in 2007

Executive editor:

P. K. Dashkovskiy, doctor of historical sciences (Russia, Barnaul)

The editorial Board:

A. P. Zabiyako, doctor of philosophical sciences (Russia, Blagoveshchensk)

A. K. Pogassiy, doctor of philosophical sciences (Russia, Kazan)

T. D. Skrynnikova, doctor of historical sciences (Russia, Saint-Petersburg)

O. M. Homushku, doctor of philosophy (Russia, Kyzyl)

E. A. Shershneva (resp. secretary), candidate of historical sciences (Russia, Barnaul)

The journal editorial Board:

L. N. Yarmolenko, doctor of historical sciences (Russia, Kemerovo)

L. S. Marsadolov, doctor of culturology (Russia, St. Petersburg)

S. A. Yatsenko, doctor of historical sciences (Russia, Moscow)

K. A. Rudenko, doctor of historical sciences (Russia, Kazan)

G. G. Pikov, doctor of cultural studies (Russia, Novosibirsk)

L. I. Sherstova, doctor of historical sciences (Russia, Tomsk)

A. S. Zhanbosynov, doctor of historical sciences (Kazakhstan, Ust-Kamenogorsk)

D. S. Ataev, candidate of historical sciences (Turkmenistan, Ashgabat)

O. Ch. Kasimov, doctor of philological sciences (Dushanbe, Tajikistan)

N. I. Osmonova, candidate of philosophical sciences (Kyrgyzstan, Bishkek)

N. Cedeu, doctor of pedagogical sciences (PH.D) (Mongolia, Ulaanbaatar)

Ts. Stepanov, doctor of historical sciences (PH.D) (Bolgariy, Sofiy)

Approved for publication by the Joint Scientific and Technical Council of Altai State University.

All rights reserved. No publication in whole or in part may be reproduced without the written permission of the authors or the publisher. Registered with the RF Committee on Printing.

Registration certificate PI № ФС 77-69787. Registration date 18.05.2017.

The magazine was prepared with the partial financial support of the project Ministry of education and science of the Russian Federation (the project "Development of ethno-religious situation in cross-border space of Altai, Kazakhstan and Mongolia in the context of state-confessional policy: historical experience and modern trends", No. 33.2177.2017/4.6).

СОДЕРЖАНИЕ

Раздел I

ЭТНОКУЛЬТУРНЫЕ ПРОЦЕССЫ В ДРЕВНОСТИ И СРЕДНЕВЕКОВЬЕ В ЕВРАЗИИ

- Дашковский П. К.* Радиоуглеродное и археологическое датирование погребения скифского времени из могильника Чинета-II (Алтай)9
- Сакович Е. Г.* Тибетские источники о Чингис-хане23

Раздел II

РЕЛИГИОЗНЫЙ ФАКТОР В ИСТОРИИ ДРЕВНИХ И СРЕДНЕВЕКОВЫХ НАРОДОВ ЕВРАЗИИ

- Серегин Н. Н.* Погребальный обряд раннесредневековых тюрок Центральной Азии: формирование и эволюция.....34

Раздел III

ЭТНИЧЕСКИЕ ПРОЦЕССЫ И ТРАДИЦИОННАЯ КУЛЬТУРА НАРОДОВ ЕВРАЗИИ

- Должиков В. А. Н. М. Ядринцев* об этнокультурном взаимодействии крестьян-старообрядцев Русского Алтая с аборигенным населением52

Раздел IV

ПРОЗЕЛИТАРНЫЕ РЕЛИГИИ И ТРАДИЦИОННЫЕ ВЕРОВАНИЯ НАРОДОВ РОССИИ И ЦЕНТРАЛЬНОЙ АЗИИ

- Гостюшева Е. М.* Конфессиональный состав Кабинета Его Императорского Величества Алтайского округа в первое десятилетие XX в.65
- Кацаева М. В.* Пятидесятничество в XXI в.: парадигмы модернизации73
- Мунхбат Д.* Паломничество монголов: традиции и современность79

Раздел V

ГОСУДАРСТВЕННО-КОНФЕССИОНАЛЬНАЯ И НАЦИОНАЛЬНАЯ ПОЛИТИКА: ИСТОРИЯ И СОВРЕМЕННОСТЬ

- Эшматова Г. Б.* Репрессии против служителей культа на Алтае в первые годы советской власти.....85
- Мусаев В. И.* Поворот в советской национальной политике в середине — второй половине 1930-х гг.96
- Ильин В. Н.* Старообрядческие браки в контексте государственно-конфессиональной политики Российской империи на территории Томской губернии в XIX в.112

Раздел VI

**РЕЗУЛЬТАТЫ МОНИТОРИНГА МЕЖЭТНИЧЕСКИХ
И МЕЖКОНФЕССИОНАЛЬНЫХ ОТНОШЕНИЙ
В РЕГИОНАХ РОССИИ И ЗА РУБЕЖОМ**

Dashkovskiy P. K., Shershneva E. A., Cedav N. Perception of ethnic and religious processes by mongolia population (a sociological study).....119

Раздел VII

ПЕРСОНАЛИИ

Щеглов С. Г. В. А. Должиков: ученый и педагог133

СВЕДЕНИЯ ОБ АВТОРАХ..... 140

ДЛЯ АВТОРОВ142

CONTENT

Section I

ETHNOCULTURAL PROCESSES IN ANCIENT AND MEDIEVAL IN EURASIA

- Dashkovskiy P. K.* Radiocarbon and archaeological dating of the burial of the scythian period from burial Chineta-II (Altay).....9
Sakovich E. G. The tibetan sources about Chingis-khan23

Section II

RELIGIOUS FACTOR IN THE HISTORY OF ANCIENT AND MEDIUM PEOPLES OF EURASIA

- Seregin N. N.* Funeral rite of early-medieval turks in Central Asia: formation and evolution.....34

Section III

ETHNIC PROCESSES AND TRADITIONAL CULTURE OF PEOPLES OF EURASIA

- Dolzhikov V. A. N. M. Yadrntsev* on the ethno-cultural interaction of peasants old believers of the russian altai with the aborigene population52

Section IV

PRECARIOUS RELIGIONS AND TRADITIONAL RELIGION OF PEOPLES OF RUSSIA AND CENTRAL ASIA

- Gostyusheva E. M.* Religious composition of the cabinet of of His Imperial Majesty the aAltai region in the first decade of the twentieth century65
Kashchaeva M. V. Pentecostalism the XXI century: modernization paradigms 73
Munkhbat D. Pilgrimage for mongols: traditions and the present.....79

Section V

STATE-CONFESSIONAL AND NATIONAL POLICY: HISTORY AND PRESENT TIME

- Eshmatova G. B.* Repressions against the clergy in the altai region in the first years of soviet power.....85
Musaev V. I. The turn of the soviet national policy in the middle — second half of the 1930s.96
Ilyin V. N. Old believer marriages in the context of the state and confessional policy of the Russian Empire in the territory of Tomsk province in the nineteenth century112

Section VI

RESULTS OF MONITORING OF INTER-ETHNIC AND INTER-CONFESSIONAL RELATIONS IN THE REGIONS OF RUSSIA AND ABROAD

- Dashkovskiy P. K., Shershneva E. A., Cedav N.* Perception of ethnic and religious processes by mongolia population (a sociological study).....119

Section VII

PERSONALITIES

Shcheglov S. G. V. A. Dolzhikov: scientist and teacher.....133

INFORMATION ABOUT CONFERENCES 140

INFORMATION ABOUT THE AUTHORS142

Раздел I

ЭТНОКУЛЬТУРНЫЕ ПРОЦЕССЫ В ДРЕВНОСТИ И СРЕДНЕВЕКОВЬЕ В ЕВРАЗИИ

УДК 902

П. К. Дашковский

Алтайский государственный университет, Барнаул (Россия)

РАДИОУГЛЕРОДНОЕ И АРХЕОЛОГИЧЕСКОЕ ДАТИРОВАНИЕ ПОГРЕБЕНИЯ СКИФСКОГО ВРЕМЕНИ ИЗ МОГИЛЬНИКА ЧИНЕТА-II (АЛТАЙ)

Рассматриваются вопросы датировки кургана № 21 могильника Чинета-II, который расположен в Краснощековском районе Алтайского края (Северо-Западный Алтай). Курганный могильник Чинета-II, наряду с ранее исследованным в данном районе некрополем Ханкаринский Дол, маркирует северо-западную границу ареала пазырыкской культуры на Алтае. Кроме характерных для пазырыкской культуры признаков при исследовании кургана отмечены и специфичные черты. В частности, сопроводительное захоронение лошади было отмечено у западной, а не у северной стенки могилы, как это обычно характерно для пазырыкской культуры. Датировка объекта строилась, во-первых, на результатах анализа сопроводительного инвентаря. При этом важным индикатором выступало деревянное лаковое изделие. Во-вторых, учитывались результаты радиоуглеродного анализа образца кости лошади, который произведен Институтом мониторинга климатических и экологических систем Сибирского отделения РАН (Томск). С учетом данных археологического и радиоуглеродного датирования сделан вывод о том, что время сооружения объекта — не ранее IV в. до н.э., возможно, IV — начало III в. до н.э.

Ключевые слова: скифская эпоха, Алтай, хронология, радиоуглеродный анализ, погребальный обряд, импорт.

P. K. Dashkovskiy

Altai State University, Barnaul (Russia)

RADIOCARBON AND ARCHAEOLOGICAL DATING OF THE BURIAL OF THE SCYTHIAN PERIOD FROM BURIAL CHINETA II (ALTAY)

The article discusses the Dating of barrow No. 21 burial Chineta II, which is situated in Krasnoshchekovskiy district of Altai Krai (North-Western Altai). A burial ground Chineta II, along with previously researched in the area of the necropolis Khankarinsky dollars, marks the North-Western range border of the Pazyryk culture in the Altai. In addition to the characteristic features of Pazyryk culture in the study of kurgan marked and specific features. In particular, the accompanying burial of the horse was observed at the western and not at the northern wall of the grave, as is usually typical for the Pazyryk culture. Dating of the object was based, firstly, on the results of the analysis of accompanying inventory. At the same time, an important indicator was a wooden lacquer product. Secondly, the results of radiocarbon analysis of the horse bone sample produced by the Institute of monitoring of climatic and ecological systems of the Siberian branch of RAS (Tomsk) were taken into account. Taking into account the data of archaeological and radiocarbon Dating, it is concluded that the construction time of the object is not earlier than IV century BC, possibly IV-beginning of III centuries BC.

Keywords: Scythian era, Altai, chronology, radiocarbon dating, burial rites, import.

DOI: 10.14258/nreur(2018)2-01

В последние годы учеными все больше внимания уделяется уточнению хронологии памятников скифской эпохи в разных регионах Евразии, в том числе в Южной Сибири. При этом за последние двадцать лет появилось больше возможностей для датирования объектов не только в рамках традиционного сравнительно-исторического подхода, но и с использованием радиоуглеродного анализа. Данная публикация посвящена итогам археологического и радиоуглеродного датирования кургана №21 могильника Чинета-II. Важно отметить, что в настоящее время получено еще крайне мало радиоуглеродных дат для погребений скифской эпохи Северо-Западного Алтая. В отношении памятников пазырыкского периода Чинетинского микрорайона ранее была получена серия радиоуглеродных датировок для некрополя Ханкаринский дол [Тишкин, Дашковский, 2005; Дашковский, Тишкин, 2015]. Эта первая публикация, в которой приводятся данные о радиоуглеродном датировании образцов из курганов скифской эпохи, раскопанных на могильнике Чинета-II.

Могильник Чинета-II входит в состав Чинетинского археологического микрорайона, расположенного в окрестностях с. Чинета Краснощековского района Алтайского края (см. рис. 1) [Дашковский, 2013].

Некрополь зафиксирован в восточной части второй надпойменной террасы на левом берегу р. Иня (левый приток Чарыша) в 1–1,4 км к юго-юго-востоку от с. Чинета. Начиная с 2001 г. исследования на данном памятнике проводит Краснощековская ар-

хеологическая экспедиция Алтайского государственного университета под руководством автора статьи. В пределах данного памятника исследованы курганы, относящиеся к скифскому времени, тюркской, кыргызской, сrostкинской археологическим культурам [Дашковский, 2013; 2014; 2015а, б]. В настоящее время на некрополе исследовано 14 курганов скифо-сакского периода (№ 16, 19, 21–24, 26–29, 30–32, 34). Результаты изучения кургана № 21 уже частично публиковались. Однако на данном этапе получены результаты радиоуглеродного анализа, а также итоги изучения отдельных артефактов — предмета китайского импорта, которые позволяют дополнить представление о хронологической атрибуции объекта.

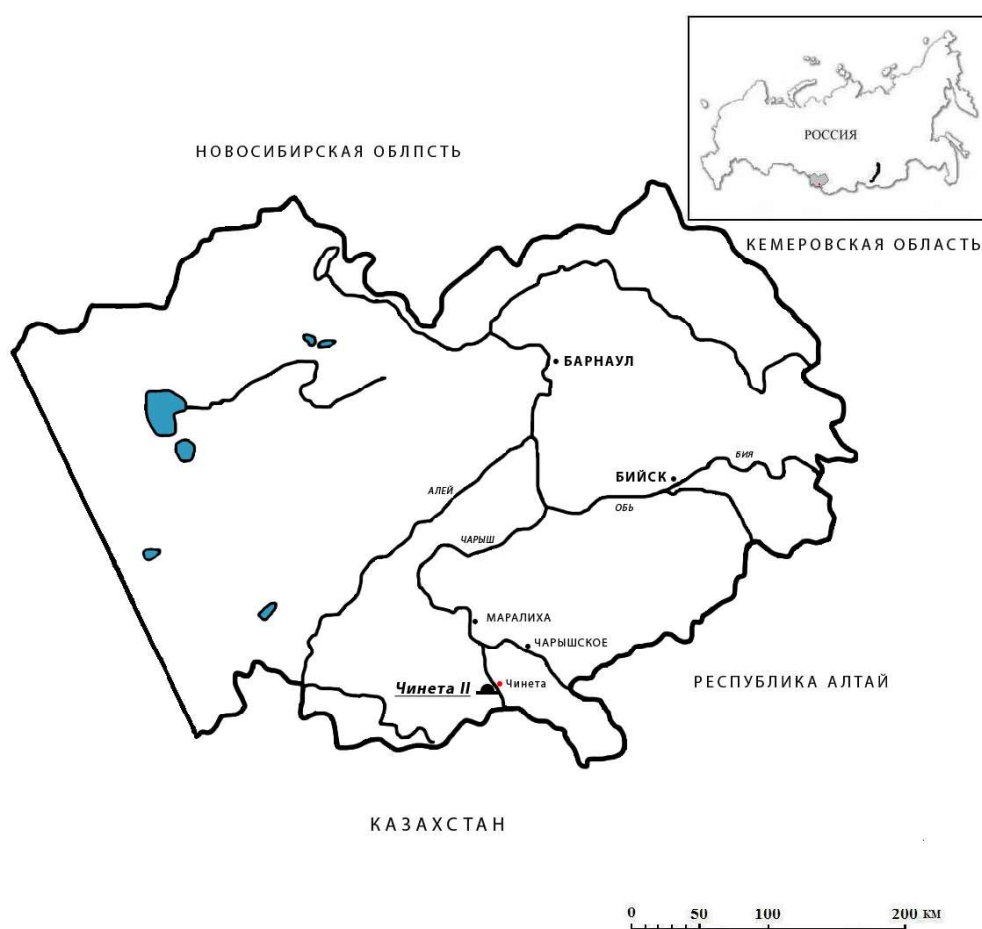


Рис. 1. Месторасположение могильника Чинета-II на Алтае

Курган № 21 — наиболее крупный из раскопанных в настоящее время объектов на некрополе Чинета-II, расположен в его северной части. Насыпь сооружения имела плоскую форму, поэтому на уровне современной поверхности почти никак не выделялась. Диаметр каменной насыпи объекта, сложенной преимущественно из мелких камней в 1–2 слоя, составлял севера на юг 17,5 м, а с запада на восток — 18 м. Высота сооружения достигала 0,4 м, а с учетом слоя гумуса 0,6 м. По периметру насыпи кургана хоро-

шо прослеживалась крепида из крупных камней (рис. 2, 3). В центре кургана зафиксирован просад камней, образовавшийся из-за ограбления. Под насыпью кургана выявлена могильная яма. Она имела значительные размеры, которые отчасти еще увеличились из-за разграбления погребения в древности: 5,1 x 3,3 x 3,3 м. При выборке грунта из могилы фиксировались мощные следы прокала, особенно ближе к ее дну. На дне могилы на глубине 2,75 м, вероятно, была сооружена деревянная рама с настилом по дну, на котором находилась умершая женщина в возрасте около 35 лет¹, ориентированная головой на восток (см. рис. 4, 5).



Рис. 2. Курган № 21 могильника Чинета-II после зачистки насыпи

¹ Антропологические определения сделаны кандидатом исторических наук, заведующей кабинетом антропологии Алтайского государственного университета С. С. Тур.

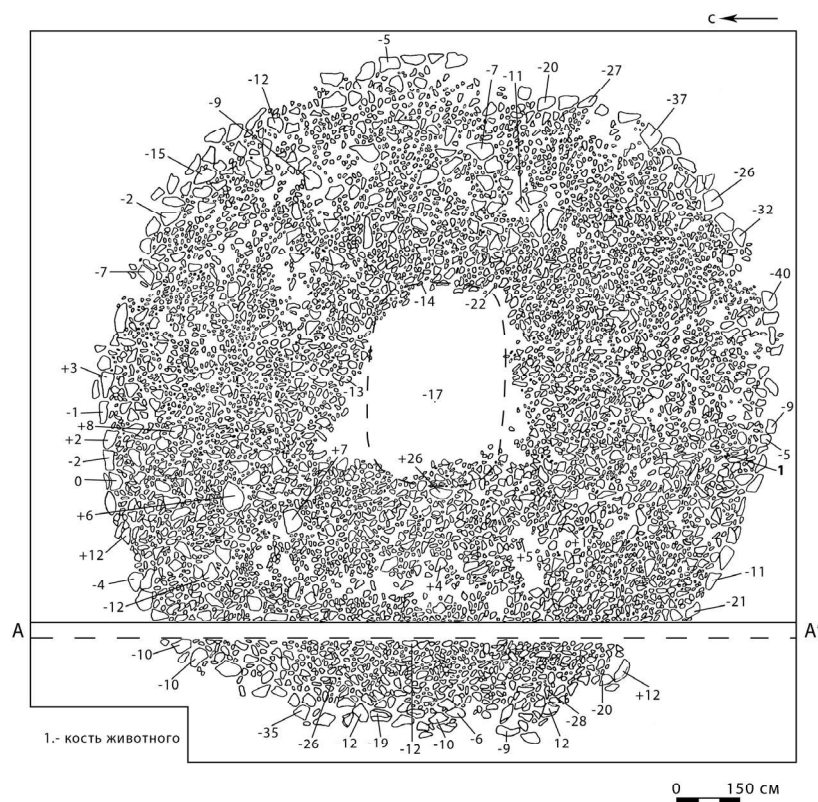


Рис. 3. План насыпи кургана № 21 могильника Чинета-II



Рис. 4. Погребение в кургане № 21 могильника Чинета-II

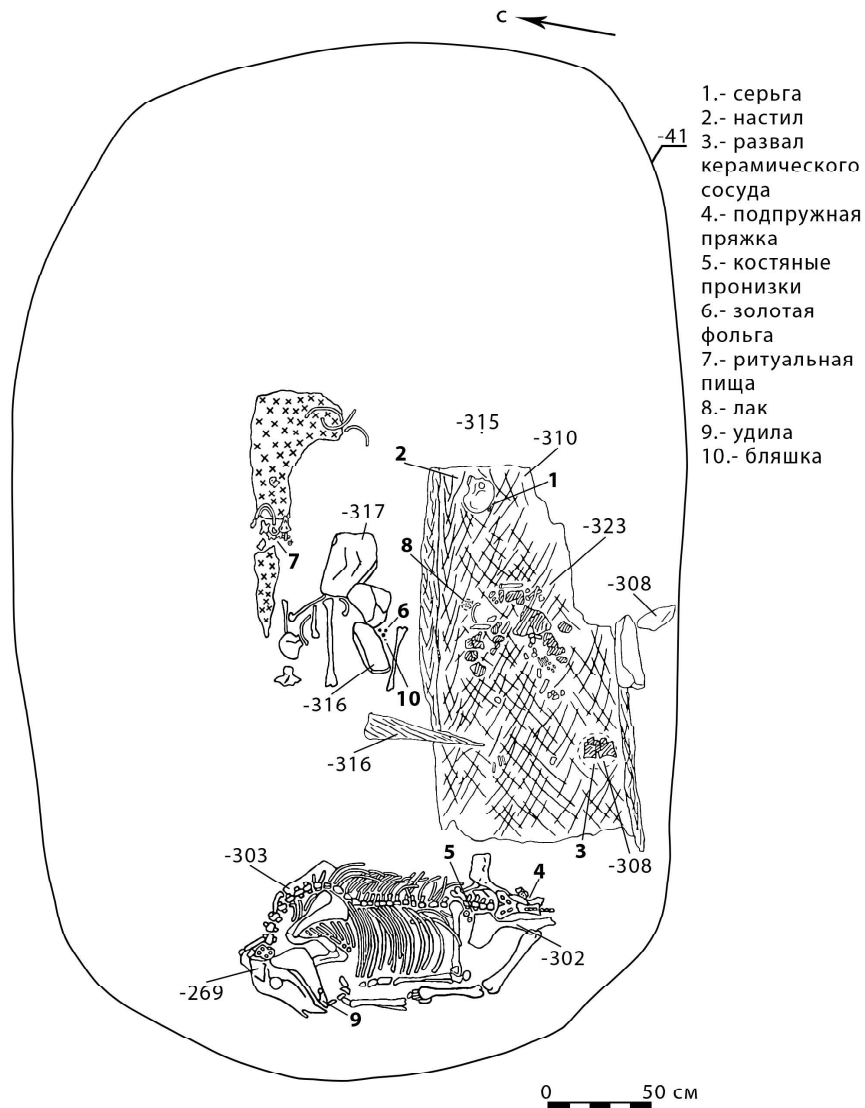


Рис. 5. План погребения в кургане № 21 могильника Чинета-II

Погребение человека было сильно разрушено грабителями. На первоначальном месте сохранился только череп, а остальные кости оказались существенно смещенными к северу от деревянной рамы. Часть костей скелета отсутствовала, что объясняется разрушением погребения. Под черепом женщины обнаружена уникальная золотая серьга с тремя подвесками, украшенная техникой зёрн (см. рис. 6. — 1). В 0,4 м к западу от черепа в центральной части деревянной рамы зафиксированы многочисленные мелкие фрагменты от керамического сосуда. В этом же месте собраны фрагменты лака, вероятно, от китайской деревянной чашечки. В 0,7 м к западу от плахи деревянной рамы прослежена мощная линия прокала длиной 1,25 м, шириной до 0,4 м. Между прокалом и стенкой деревянной рамы найдены разрозненные кости человека, ритуальная пища (позвонки барана), а также несколько фрагментов золотой фольги (см. рис. 6. — 2–8).

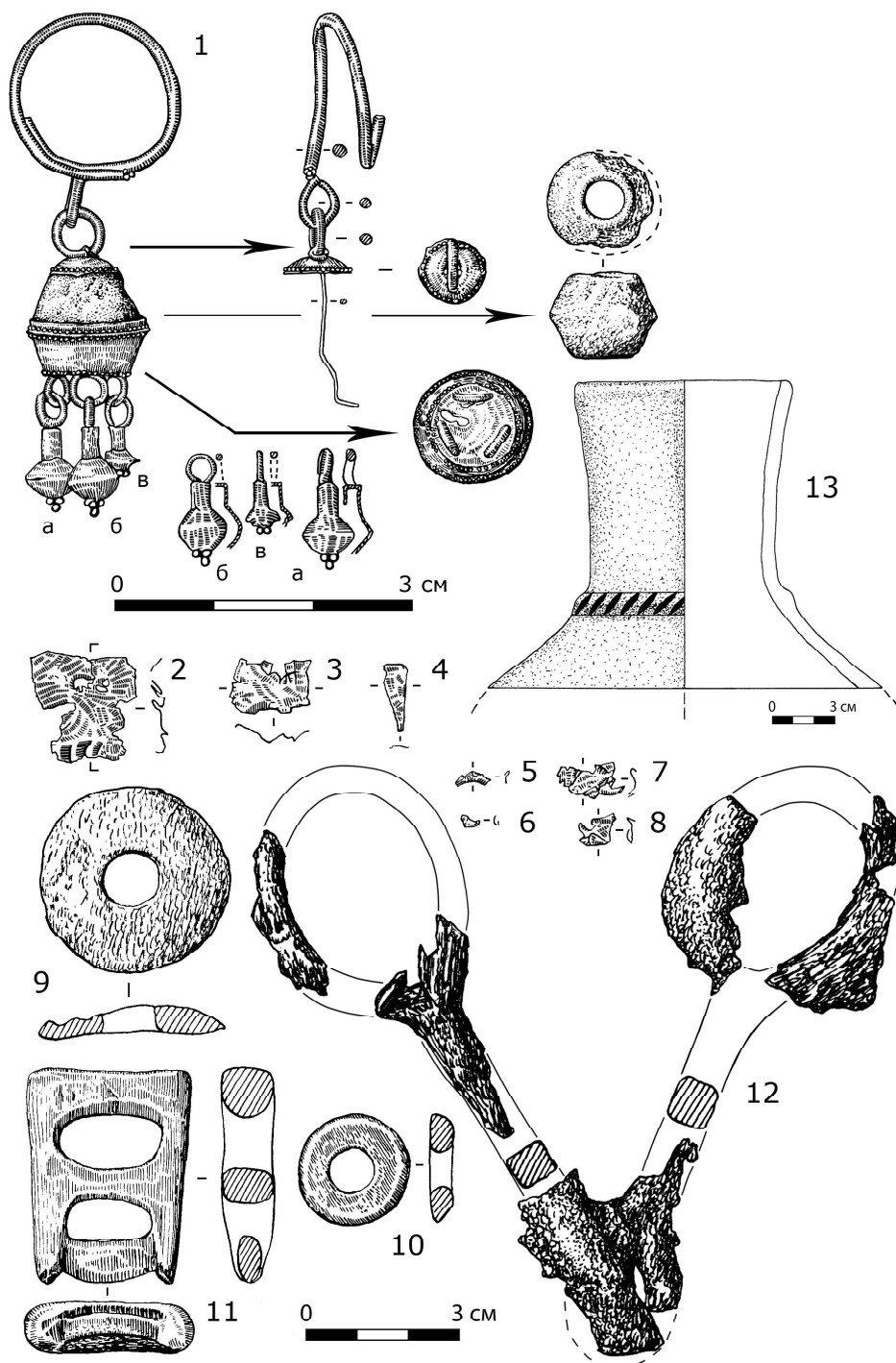


Рис. 6. Инвентарь из кургана № 21 могильника Чинета-II: 1 – серьга с подвесками;
 2–8 – фрагменты фольги; 10–11 – пронизки; 12 – подпружная пряжка;
 1–8 – золото; 9–11 – кость

Вдоль западной стенки могилы на глубине 2,28–2,62 м обнаружено не потревоженное грабителями сопроводительное захоронение лошади. Животное было уложено на живот с подогнутыми ногами и ориентировано головой на север. Из сопроводительного снаряжения лошади были обнаружены железные двухзвенные кольчатые удила, две костяные пронизки и подпружная пряжка (см. рис. 6. — 10–12).

Курганный могильник Чинета-II, наряду с ранее исследованным в данном районе некрополем Ханкаринский дол [Дашковский, 2011; 2014; 2016; Дашковский, Усова, 2011], маркирует северо-западную границу ареала пазырыкской культуры на Алтае. Несмотря на значительное удаление указанных некрополей от «классических» памятников пазырыкской культуры Центрального и Юго-Восточного Алтая, тем не менее, он имеет не только специфичные черты, но и ряд устойчивых признаков, характерных в целом для погребений пазырыкской культуры (положение умерших скорченно на правом боку с ориентацией головой на восток (юго-восток), сопроводительные захоронения лошадей, характер погребального инвентаря и др.). При этом «классические» признаки погребального обряда пазырыкской культуры в большей степени присутствуют на памятнике Ханкаринский Дол, который представляется более целостным в культурном отношении. На некрополе Чинета-II зафиксирована большая вариабильность признаков погребального обряда [Дашковский, 2017].

Среди предметов сопроводительного инвентаря особого внимания заслуживает золотая серьга с подвесками (см. рис. 6. — 1). Близкая к ней по типу серьга обнаружена в кургане № 27 могильника Балык-Соок I, датированного второй половиной VI в. до н. э. [Кубарев, Шульга, 2007: 69–70, рис. 14. — 3]. В качестве аналогов ей можно назвать серьги с подвесками из кургана № 6 могильника Лебедевка II в Южном Приуралье [Трейстер, 2012: 142–144, рис. 73], датированные преимущественно в пределах VI–V вв. до н. э. [Кирюшин, Фролов, 1998: 124–125, рис. 11. — 1]. Примечательно, что серьги обозначенного типа коррелируются с изделиями, представляющими ювелирную традицию Малой Азии, в частности, с вещами ахеменидского круга [Трейстер, 2012: 142–144]. Другие предметы сопроводительного инвентаря из кургана № 21 — керамический сосуд кувшинообразной формы, железные двухзвенные кольчатые удила, две костяные пронизки (см. рис. 6. — 10, 11) и подпружная пряжка (см. рис. 6. — 12) — имеют параллели в материалах пазырыкской культуры Алтая [Кубарев, Шульга, 2007]. Например, близкие аналоги подпружной пряжки и пронизки обнаружены в кургане № 99 могильника Боротал I, в кургане № 11 могильника Ала-Гаил-3 [Кубарев, Шульга, 2007: 118, рис. 30, 12–16; 39, 8, 12–16], кургане № 7 могильника Кайнду [Кирюшин, Степанова, 2004: 236–237, рис. 7, 8, 55, 56], исследованных в горных районах Алтая. Все указанные объекты относятся к числу раннепазырыкских и датированы серединой VI–V вв. до н. э.

Для пазырыкской культуры характерны восточная ориентация захороненной в погребении рассматриваемого кургана женщины в могиле и наличие сопроводительного захоронения лошади. Правда, животное было захоронено у западной, а не у северной стенки могилы и ориентировано головой на север. Такие особенности свидетельствуют, возможно, о принадлежности памятника к раннему периоду развития культуры, когда практика погребения еще не совсем устоялась. Во всяком случае, известны памятники пазырыкской культуры, в которых сопроводительное захоронение лошади было совершено не совсем по канону: курган № 27 могильника Тьткескен VI, курган № 7 могильника Кастахта, курган № 23 могильника Малталу IV, курганов № 11 и № 21 могильника Кок-Су [Кирюшин, Степанова, Тишкин, 2003: 68; Кирюшин, Степа-

нова, 2004: 234; Кубарев, 1992: 114; Сорокин, 1974: 79]. Следует отметить, что указанные курганы могильников Тыткескень VI и Кастахта относятся к раннепазырыкскому периоду, середине VI–V вв. до н. э., а курганы могильников Малталу IV и Кок-Су — времени не ранее III в. до н. э.



Рис. 7. Общий вид лакокрасочных фрагментов из кургана № 21 м. Чинета-II

Отдельного упоминания заслуживает деревянное лаковое изделие, обнаруженное в кургане № 21 могильника Чинета-II (рис. 7). Подробно результаты его изучения изложены в отдельной публикации [Дашковский, Новикова, 2017]. В данном случае важно отметить несколько принципиальных моментов. Во-первых, находка китайского импорта в кургане № 21 могильника Чинета-II не единственная среди курганов скифской эпохи Алтая. Китайский импорт, как правило, встречается в элитных памятниках пазырыкской культуры Алтая [Руденко, 1953; 1960]. В настоящее время аналогичного типа изделия из кургана № 21 обнаружены при раскопках кургана № 31 указанного некрополя [Дашковский, Новикова, 2015; 2017]. Во-вторых, проведенный анализ показал, что лаковые находки из кургана № 21 являются остатками деревянного лакового предмета, толщина стенок которого составляла около 5 мм, с двухсторонней окраской. Для его изготовления были использованы ци-лак и составы на его основе, применена технология чередования слоев лакокрасочного покрытия, сходная с китайской лаковой технологией [Дашковский, Новикова, 2017]. В верхних слоях обнаружена окраска на основе различных пигментов, характерных для китайской лаковой технологии (охра и киноварь). Можно предположить применение в окраске/росписи лакового предмета нескольких красных оттенков. Например, подобная многоцветная роспись есть в декоре фрагмента стенки китайской лаковой чашечки «с ушами» эр бэй (кит. 耳杯) [Сутягина, Новикова, 2016: 83–91] и у других китайских аналогов [Чу Цинь-Хань цизи ишу (楚秦漆器), 1996; Qin Han qiqi, 2007].

По окраске не дошедшие до настоящего времени в первозданном виде артефакты из курганов № 21 и № 31 могильника Чинета-II обнаруживают сходство с образцами китайских лакокрасочных покрытий и имеет аналоги среди лаковых материалов из элитных памятников скифской эпохи Алтая, прежде всего, в образцах из могильника Пазырык [Дашковский, Новикова, 2017]. Исследования стратиграфии красочных слоев проб из рассматриваемого памятника показали, что лакокрасочные покрытия были изготовлены по традиционной для Древнего Китая лаковой технологии. Верхние слои лака красного цвета (пигментированный красный слой чешуек) аналогичны слоям красной краски чжу-ци (чшу-чи) (кит. zhūqī 朱漆 — смесь ци-лака с киноварью). Нанесены они на тонкие слои темно-коричневого ци-лака (лакокрасочное покрытие из кургана № 21), а в ряде случаев черного лака (лакокрасочное покрытие из кургана № 31) [Дашковский, Новикова, 2017]. Как и в традиционных китайских лаках, слои изучаемого лака лежат поверх слоя ткани из растительных волокон. Таким образом, найденные в кургане № 21 остатки артефакта с лаковым покрытием являются особой категорией китайского импорта и определенным социальным маркером погребения кочевника.

При этом важно подчеркнуть значение китайского импорта для установления хронологии курганов скифской эпохи Алтая. В данном случае следует учитывать, что фрагменты лакового предмета несколько «омолаживают» дату кургана № 21, поскольку китайские изделия встречаются в курганах пазырыкской культуры преимущественно в IV–III вв. до н. э. [Шульга, 2015: 30].

Теперь обратимся к результатам радиоуглеродного анализа образца кости лошади из кургана № 21 могильника Чинета-II. Радиоуглеродный анализ осуществлялся в Аналитическом центре изотопных исследований Института мониторинга климатических и экологических систем Сибирского отделения РАН (ИМКЭС СО РАН, Томск). Полученные результаты представлены в таблице.

**Результаты радиоуглеродного анализа образца
из кургана № 21 могильника Чинета-II**

Лабораторный номер	Описание образца	Место отбора	Радиоуглеродный возраст	Календарный возраст (Новое время)
ИМКЭС-14С1023	Кость лошади	Могильник Чинета-II, могила № 1, курган № 21	2439±75	По 1δ (68%) 760–400 BC По 2δ (95%) 780–390 BC

Интервалы калиброванного календарного возраста (см. рис. 8) получены с помощью программы, разработанной в Оксфордском университете (Великобритания) и определены старшим научным сотрудником ИМКЭС СО РАН кандидатом технических наук Г. В. Симоновой.

Несмотря на широкий в определенной степени диапазон дат, полученные данные существенно дополняют наши исследования. Особенно важно отметить, что это первая радиоуглеродная дата по памятникам скифской эпохи, раскопанным на могильнике Чинета-II. При этом ранее уже были получены радиоуглеродные даты для курганов пазырыкской культуры могильника Ханкаринский дол [Тишкин, Дашковский, 2007; Дашковский, Тишкин, 2015], расположенного в одной и той же долине, что и некрополь Чинета-II.

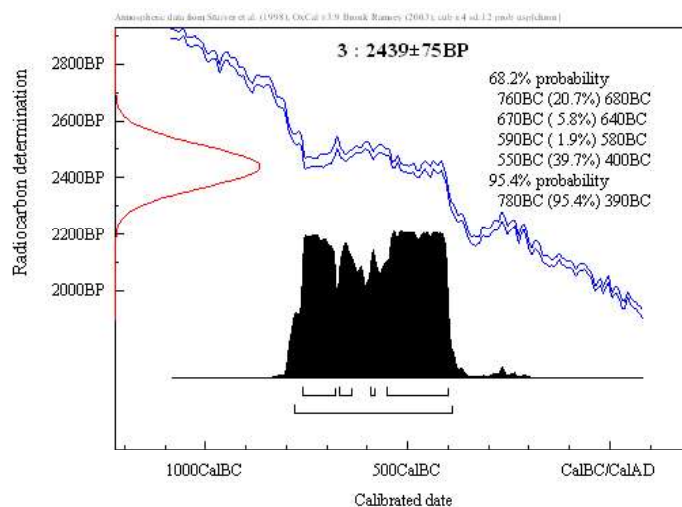


Рис. 8. Интервалы калиброванного календарного возраста

Таким образом, проведенный анализ погребального обряда и инвентаря из кургана № 21 могильника Чинета-II позволил сделать следующие выводы. Во-первых, исследованный курган относится к скифской эпохе. Это подтверждается и данными радиоуглеродного анализа. Во-вторых, особенности сопроводительного инвентаря и прежде всего, наличие предмета китайского импорта позволяют заключить, что время сооружения объекта не ранее IV в. до н. э., возможно, IV — начало III в. до н. э. Это связано с тем, что предметы китайского импорта встречаются, как правило, в курганах пазырыкской культуры Алтая не ранее указанного хронологического периода.

БИБЛИОГРАФИЧЕСКИЙ СПИСОК

Дашковский П. К. Основные направления изучения памятников древних и средневековых кочевников Чинетинского археологического микрорайона на Алтае // Современные решения актуальных проблем евразийской археологии. Барнаул : Изд-во Алт. ун-та, 2013. С. 187–190.

Дашковский П. К. Стелы и оленные камни из памятников древних кочевников Северо-Западного Алтая // Мировоззрение населения Южной Сибири и Центральной Азии в исторической ретроспективе. Вып. VII. Барнаул : Изд-во Алт. ун-та, 2014. С. 46–62.

Дашковский П. К. Исследование оградок тюркской культуры на могильнике Чинета-II // Мировоззрение населения Южной Сибири и Центральной Азии в исторической ретроспективе. Вып. VIII. Барнаул : Изд-во Алт. ун-та, 2015а. С. 20–29.

Дашковский П. К. Кыргызы на Алтае в контексте этнокультурных процессов в Центральной Азии. Барнаул : Изд-во Алт. ун-та, 2015б. 224 с.

Дашковский П. К. Могильник пазырыкской культуры Ханкаринский дол на Алтае: характеристика погребального обряда и основные направления междисциплинарных исследований // Мировоззрение населения Южной Сибири и Центральной Азии в исторической ретроспективе. Вып. IX. Барнаул : Изд-во Алт. ун-та, 2016. С. 42–66.

Дашковский П. К. Предварительные результаты изучения курганов скифской эпохи на могильнике Чинета-II (Северо-Западный Алтай) // V (XXI) Всероссийский археологический съезд : сборник научных трудов. Барнаул : Изд-во Алт. ун-та, 2017. С. 308–309.

Дашковский П. К., Новикова О. Н. Предварительные итоги изучения образцов лака из кургана № 31 могильника Чинета-II (Алтай) // Археология Западной Сибири и Алтай: опыт междисциплинарных исследований : материалы международной конференции. Барнаул : Изд-во Алт. ун-та, 2015. С. 115–119.

Дашковский П. К., Новикова О. Н. Китайские лаки из могильника скифской эпохи Чинета II (Алтай) // Археология, этнография и антропология Евразии 2017. № 4 (45). С. 102–112.

Дашковский П. К., Тишкин А. А. Новые данные по радиоуглеродному датированию кургана № 5 могильника Ханкаринский дол (Алтай) // Археология Западной Сибири и Алтай: опыт междисциплинарных исследований. Барнаул : Изд-во Алт. ун-та, 2015. С. 119–125.

Дашковский П. К., Усова И. А. Погребение пазырыкской культуры на могильнике Ханкаринский дол (Северо-Западный Алтай) // Археология, этнография и антропология Евразии. 2011. № 3 (47). С. 78–84.

Елихина Ю. И., Новикова О. Г. Исследования китайских лакированных чашечек эпохи Хань из коллекции Государственного Эрмитажа // Теория и практика археологических исследований. № 1. Барнаул, 2013. С. 135–146.

Кирюшин Ю. Ф., Степанова Н. Ф., Тишкин А. А. Скифская эпоха Горного Алтая. Ч. II: Погребально-поминальные комплексы пазырыкской культуры. Барнаул : Изд-во Алт. ун-та, 2003. 234 с.

Кирюшин Ю. Ф., Степанова Н. Ф. Скифская эпоха Горного Алтая. Ч. III: Погребальные комплексы скифского времени Средней Катуни. Барнаул, 2004. 292 с.

Кирюшин Ю. Ф., Фролов Я. В. Комплекс памятников эпохи раннего железа в районе с. Елунино // Древние поселения Алтая. Барнаул : Изд-во Алт. ун-та, 1998. С. 117–137.

Кубарев В. Д. Курганы Сайлюгема. Новосибирск: Наука, 1992. 220 с.

Кубарев В. Д., Шульга П. И. Пазырыкская культура (курганы Чуи и Урсула). Барнаул: Изд-во Алт. ун-та, 2007. 282 с.

Руденко С. И. Культура населения Горного Алтая в скифское время. М. ; Л. : Наука, 1953. 524 с.

Руденко С. И. Культура населения Центрального Алтая в скифское время. М. ; Л. : Наука, 1960. 514 с.

Сорокин С. С. Цепочка курганов времен ранних кочевников на правом берегу р. Кок-Су (Южный Алтай) // АСГЭ. Вып. 16. Л. : ГЭ, 1974. С. 62–91.

Сутягина Н. А., Новикова О. Г. Китайская лаковая чашечка из погребения «золото-го человека» (по материалам могильника Бугры в предгорьях Алтая) // Археология, этнография и антропология. Евразии. 2016. № 4 (44). С. 83–91.

Тишкин А. А., Дашковский П. К. Результаты радиоуглеродного датирования памятников пазырыкской культуры Ханкаринской дол и Яломан-III // Радиоуглерод в археологических и палеоэкологических исследованиях: СПб. : Теза, 2007. С. 291–299.

Трейстер М. Ю. Ахеменидские ювелирные украшения костюма из драгоценных металлов из Южного Приуралья. Изделия ахеменидского круга и местные традиции. Прозвешивание постахеменидской традиции // Влияние ахеменидской культуры в Южном Приуралье (V–III вв. до н. э.). М. : Таус, 2012. Т. I. С. 134–165.

Шульга П. И. Датировка курганов Пазырыка и китайских зеркал с T-образными знаками // Археология Западной Сибири и Алтай: опыт междисциплинарных исследований. Барнаул : Изд-во Алт. ун-та, 2015. С. 366–371.

Чу Цинь-Хань цици ишу (楚秦 漆器) / 振裕主. 武: 湖北美 出版社. 1996. (Лаковые художественные изделия княжества Чу / под ред. Чэнь Чжэнью. Ухань : Изд-во Хубэй мэйшу. 1996–318 с.).

REFERENCES

Dashkovskii P. K. Osnovnye napravleniia izucheniia pamiatnikov drevnikh i srednevekovykh kochevnikov Chinetinskogo arkheologicheskogo mikroraiona na Altae [The main directions of studying of monuments of ancient and medieval nomads of the Chinetinsky archaeological district on Altai]. *Sovremennye resheniia aktual'nykh problem evraziiskoi arkheologii* [Modern solutions of actual problems of the Euroasian archeology]. Barnaul: Izd-vo Alt. un-ta, 2013. S. 187–190.

Dashkovskii P. K. Stely i olennye kamni iz pamiatnikov drevnikh kochevnikov Severo-Zapadnogo Altaia [Stands and deer stones of the monuments of ancient nomads of the North-West Altai]. *Mirovozzrenie naseleniia Iuzhnoi Sibiri i Tsentral'noi Azii v istoricheskoi retrospektive* [Worldview of the population of South Siberia and Central Asia in historical retrospective]. V. VII. Barnaul: Izd-vo Alt. un-ta, 2014. S. 46–62.

Dashkovskii P. K. Issledovanie ogradok tiurkskoi kul'tury na mogil'nike Chineta-II [Research of fences of the Turkic culture on chinet's burial ground II]. *Mirovozzrenie naseleniia Iuzhnoi Sibiri i Tsentral'noi Azii v istoricheskoi retrospektive* [Worldview of the population of South Siberia and Central Asia in historical retrospective]. V. VIII. Barnaul: Izd-vo Alt. un-ta, 2015a. S. 20–29.

Dashkovskii P. K. Kyrgyzy na Altae v kontekste etnokul'turnykh protsessov v Tsentral'noi Azii [Kyrgyz Altai in the context of ethno-cultural processes in Central Asia]. Barnaul: Izd-vo Alt. un-ta, 2015b. 224 s.

Dashkovskii P. K. Mogil'nik pazyrykskoi kul'tury Khankarinskii dol na Altae: kharakteristika pogrebal'nogo obriada i osnovnye napravleniia mezhdistsiplinarnykh issledovaniia [The Burial site of the Pazyryk culture Khankaisky dollars in the Altai: characteristics of the burial rite and the main directions of interdisciplinary research]. *Mirovozzrenie naseleniia Iuzhnoi Sibiri i Tsentral'noi Azii v istoricheskoi retrospektive* [Worldview of the population of South Siberia and Central Asia in historical retrospective]. Vyp. IX. Barnaul: Izd-vo Alt. un-ta, 2016. S. 42–66.

Dashkovskii P. K. Predvaritel'nye rezul'taty izucheniia kurganov skifskoi epokhi na mogil'nike Chineta-tt (Severo-zapadniy Altai) [Preliminary results of the study of burial mounds of Scythian era on the burial ground Chineta-TT (North-Western Altai)]. V (XXI) *Vserossiiskii arkheologicheskii s'ezd sbornik nauchnykh trudov* [V (XXI) all-Russian archaeological Congress the collection of scientific papers]. Barnaul: Izd-vo Alt. un-ta, 2017. S. 308–309.

Dashkovskii P. K., Novikova O. N. Predvaritel'nye itogi izucheniia obraztsov laka iz kurgana № 31 mogil'nika Chineta-II (Altai) [Preliminary results of the study of lacquer samples from mound № 31 chinet-II burial ground (Altai)]. *Arkheologiya Zapadnoi Sibiri i Altaia: opyt mezhdistsiplinarnykh issledovaniia. Materialy mezhdunarodnoi konferentsii* [Archeology of Western Siberia and Altai: experience of interdisciplinary research. Proceedings of the international conference]. Barnaul. 2015. S. 115–119.

Dashkovskii P. K., Novikova O. N. Kitaiskie laki iz mogil'nika skifskoi epokhi Chineta II (Altai) [Chinese varnishes from the burial ground of the Scythian era Chinet II (Altai)]. *Arkheologiya, etnografiia i antropologiya Evrazii* [Archeology, Ethnography and anthropology of Eurasia]. 2017. №4 (45). S. 102–112.

Dashkovskii P. K., Tishkin A. A. Novye dannye po radiouglerodnomu datirovaniu kurgana № 5 mogil'nika Khankarinskii dol (Altai). *Arkheologiya Zapadnoi Sibiri i Altaia: opyt mezhdistsiplinarnykh issledovaniy*. Materialy mezhdunarodnoi konferentsii. Barnaul: Izd-vo Alt. un-ta, 2015. S. 119–125.

Dashkovskii P. K., Usova I. A. Pogrebenie pazyrykskoi kul'tury na mogil'nike Khankarinskii Dol (Severo-Zapadnyi Altai) [New data on radiocarbon Dating of barrow No. 5 burial Khankaisky dollars (Altai)]. *Arkheologiya, etnografiya i antropologiya Evrazii* [Archeology of West Siberia and Altai: experience of interdisciplinary research. Proceedings of the international conference]. 2011. № 3. S. 78–84.

Elikhina Iu. I., Novikova O. G. Issledovaniia kitaiskikh lakirovannykh chashechek epokhi Khan» iz kolleksii Gosudarstvennogo Ermitazha [Studies of Chinese lacquered cups of the Han from the collection of the State Hermitage Museum]. *Teoriya i praktika arkheologicheskikh issledovaniy* [Theory and practice of archaeological research]. № 1. Barnaul: Izd-vo Alt. un-ta, 2013. S. 135–146.

Kiriushin Iu. F., Stepanova N. F., Tishkin A. A. Skifskaya epokha Gornogo Altaia [Scythian epoch of Mountain Altai]. Part II: Funeral and memorial complexes of Pazyryk culture. Barnaul: Izd-vo Alt. un-ta, 2003. 234 s.

Kiriushin Iu. F., Stepanova N. F. Skifskaya epokha Gornogo Altaia [Scythian epoch of Mountain Altai]. Ch. III: Pogrebal'nye komplekсы skifskogo vremeni Srednei Katuni [Part III: Burial complexes of the Scythian time of the Middle Katun]. Barnaul: Izd-vo Alt. un-ta, 2004. 292 s.

Kiriushin Iu. F., Frolov Ia. V. Kompleks pamiatnikov epokhi rannego zheleza v raione s. Elunino [Complex of monuments of the early iron age near the village of Elenino]. *Drevnie poseleniya Altaia* [Ancient settlements of the Altai]. Barnaul, 1998. S. 117–137.

Kubarev V. D. Kurgany Saliugema [Barrows Sailugem]. Novosibirsk, 1992. 220 s.

Kubarev V. D., Shul'ga P. I. Pazyrykskaya kul'tura (kurgany Chui i Ursula) [Pazyryk culture (mounds Chewie and Ursula)]. Barnaul, 2007. 282 s.

Rudenko S. I. Kul'tura naseleniya Gornogo Altaia v skifskoe vremya [Culture of the population of Mountain Altay in the Scythian time]. M. ; L., 1953. 524 s.

Rudenko S. I. Kul'tura naseleniya Tsentral'nogo Altaia v skifskoe vremya [Culture of the population of the Central Altai in Scythian time]. M. ; L., 1960. 514 s.

Sorokin S. S. Tsepochka kurganov vremen rannikh kochevnikov na pravom beregu r. Kok-Su (Iuzhnyi Altai) [Chain of barrows of the early nomads on the right Bank of the river Kok-su (southern Altai)]. *Arkheologicheskie soobshcheniya Gosudarstvennogo Ermitazha* [Chain of mounds of the early nomads on the right Bank of the Kok-su river (South Altai)]. Vyp. 16. L., 1974. S. 62–91.

Sutiagina N. A., Novikova O. G. Kitaiskaya lakovaya chashechka iz pogrebeniya "zolotogo cheloveka" (po materialam mogil'nika Bugry v predgor'iyakh Altaia) [Chinese lacquer Cup from the burial of the "Golden man" (based on the materials of the burial Hilllocks in the foothills of Altai)]. *Arkheologiya, etnografiya i antropologiya Evrazii* [Archeology, Ethnography and anthropology. Eurasians]. 2016. № 4 (44). S. 83–91.

Tishkin A. A., Dashkovskii P. K. Rezul'taty radiouglerodnogo datirovaniya pamiatnikov pazyrykskoi kul'tury Khankarinskoi dol i Ialoman-III [The Results of the radiocarbon Dating of the monuments of the Pazyryk culture Khankaiskii \$ Yaloman-III]. *Radiouglerod v arkheologicheskikh i paleoekologicheskikh issledovaniyakh* [Radiocarbon in archaeological and paleoenvironmental studies]. SPb., 2007. S. 291–299.

Treister M. Iu. Akhemenidskie iuvelirnye ukrasheniia kostiuma iz dragotsennykh metallov iz Iuzhnogo Priural'ia. Izdeliia akhemenidskogo kruga i mestnye traditsii. Proizvedeniia postakhemenidskoi traditsii [Achaemenid costume jewelry made of precious metals from the southern Urals. Products of the Achaemenid circle and local traditions. Works of post-Achaemenid tradition]. *Vliianie akhemenidskoi kul'tury v Iuzhnom Priural'e (V–III vv. do n.e.)* [Influence of Achaemenid culture in the southern Urals (V–III centuries BC)]. M., 2012. T.I. S. 134–165.

Shul'ga P. I. Datirovka kurganov Pazyryka i kitaiskikh zerkal s T-obraznymi znakami [The Dating of the mounds of Pazyryk and Chinese mirror with T-shaped signs // Archeology of West Siberia and Altai: experience of interdisciplinary research]. *Arkheologiya Zapadnoi Sibiri i Altaia: opyt mezhdistsiplinarnykh issledovaniy* [Archeology of West Siberia and Altai: experience of interdisciplinary research]. Barnaul, 2015. S. 366–371.

Chu Tsin' — Khan' tsitsi ishu (楚秦漆器) / 振裕主. 武: 湖北美 出版社. 1996. (Lakovye khudozhestvennye izdeliia kniazhestva Chu / pod red. Chen' Chzhen'iu. Ukhan': Izd-vo Khubei meishu. 1996–318 s. [Lacquer art products of the Principality of Chu, ed. by Chen Janu. Wuhan: Hubei meishu Publishing house. 1996. 318 s.]).

УДК 94 (517) «11/12» (092):930.2 (=58)

Е. Г. Сакович

Белорусский государственный университет, Минск (Беларусь)

ТИБЕТСКИЕ ИСТОЧНИКИ О ЧИНГИС-ХАНЕ

Статья посвящена рассмотрению тибетских источников, авторы которых описали детство, юность и политическую деятельность Чингис-хана. Выявлены особенности монгольского летописания XVII в., основанного на буддийско-ламаистском базисе повествования, идея которого заключалась в поиске преемственности монгольских ханов, родословная которых вела начало от индийских и тибетских царей; показаны историко-политические факторы, оказавшие влияние на создание монгольских летописей XVII в. Показана роль тибетского языка в формировании монгольских ученых и его значимость для монгольских летописей XVII в.; уделено внимание рассмотрению достаточно продолжительного процесса завоевания монголами Тибета и последующего его включения в состав Монгольской империи.

Проанализированы взгляды тибетских летописцев на юные годы Чингис-хана: выявлены факторы, которые, по мнению авторов, в большей степени повлияли на формирование его как великого хана; показана деятельность Чингис-хана по объединению племен и формированию Монгольской империи; проанализированы некоторые завоевательные походы Чингис-хана: вторжение монголов в тангутское государство, в государство Цзинь и частично Туркестан.

Ключевые слова: монголы, летопись, территория, источник, завоевательные походы, Чингис-хан, Тибет, Монгольская империя, племена.