

ISSN 2542-2332

2019 №3 (20)

НАРОДЫ И РЕЛИГИИ ЕВРАЗИИ



Барнаул

Издательство
Алтайского государственного
университета
2019

Издание основано в 2007 г.

Главный редактор:

П. К. Дашковский, доктор исторических наук (Россия, Барнаул)

Редакционная коллегия:

С. А. Васютин, доктор исторических наук (Россия, Кемерово)

Н. Л. Жуковская, доктор исторических наук (Россия, Москва)

А. П. Забияко, доктор философских наук (Россия, Благовещенск)

А. А. Тишкин, доктор исторических наук (Россия, Барнаул)

Н. А. Томилов, доктор исторических наук (Россия, Омск)

Т. Д. Скрынникова, доктор исторических наук (Россия, Санкт-Петербург)

О. М. Хомушку, доктор философских наук (Россия, Кызыл)

Л. И. Шерстова, доктор исторических наук (Россия, Томск)

Е. А. Шершинева (отв. секретарь), кандидат исторических наук (Россия, Барнаул)

Редакционный совет журнала:

Л. Н. Ермоленко, доктор исторических наук (Россия, Кемерово)

Ю. А. Лысенко, доктор исторических наук (Россия, Барнаул)

Л. С. Марсадоллов, доктор культурологии (Россия, Санкт-Петербург)

Г. Г. Пиков, доктор исторических наук, доктор культурологии (Россия, Новосибирск)

А. К. Погасий, доктор философских наук (Россия, Казань)

К. А. Руденко, доктор исторических наук (Россия, Казань)

С. А. Яценко, доктор исторических наук (Россия, Москва)

А. С. Жанбасинова, доктор исторических наук (Казахстан, Усть-Каменогорск)

Н. И. Осмонова, доктор философских наук (Кыргызстан, Бишкек)

Н. Цэдэв, кандидат педагогических наук (Монголия, Улан-Батор)

Ц. Степанов, доктор исторических наук (Болгария, София)

З. С. Самашев, доктор исторических наук (Казахстан, Астаны).

Журнал утвержден научно-техническим советом

Алтайского государственного университета и зарегистрирован Комитетом РФ

по печати. Свидетельство о регистрации ПИ № ФС 77-69787 от 18.05.2017 г.

Все права защищены. Ни одна из частей журнала либо издание в целом не могут быть перепечатаны без письменного разрешения авторов или издателя.

Журнал подготовлен при поддержке РНФ «Религия и власть: исторический опыт государственного регулирования деятельности религиозных общин в Западной Сибири и сопредельных районах Казахстана в XIX–XX вв.» (проект № 19-18-00023).

ISSN 2542-2332

2019 №3 (20)

NATIONS AND RELIGIONS OF THE EURASIA



Barnaul

Publishing house
of Altai State University
2019

The journal was founded in 2007

Executive editor:

P.K. Dashkovskiy (doctor of historical sciences)

The editorial Board:

- S. A. Vasutin*, doctor of historical sciences (Russia, Kemerovo)
N. L. Zhukovskaya, doctor of historical sciences (Russia, Moscow)
A. P. Zabayako, doctor of philosophical sciences (Russia, Blagoveshchensk)
A. A. Tishkin, doctor of historical sciences (Russia, Barnaul)
N. A. Tomilov, doctor of historical sciences (Russia, Omsk)
T. D. Skrynnikova, doctor of historical sciences (Russia, Saint-Petersburg)
O. M. Homushku, doctor of philosophy (Russia, Kyzyl)
L. I. Sherstova, doctor of historical sciences (Russia, Tomsk)
E. A. Shershneva (resp. secretary), candidate of historical sciences (Russia, Barnaul)

The journal editorial Board:

- L. N. Yarmolenko*, doctor of historical sciences (Russia, Kemerovo)
U. A. Lusenko, doctor of historical sciences (Russia, Barnaul)
L. S. Marsadolov, doctor of Culturology (Russia, St. Petersburg)
G. G. Pikov, doctor of historical sciences, doctor of cultural studies (Russia, Novosibirsk)
A. K. Pogassiy, doctor of philosophical sciences (Russia, Kazan)
K. A. Rudenko, doctor of historical sciences (Russia, Kazan)
S. A. Yatsenko, doctor of historical sciences (Russia, Moscow)
A. S. Zhanbosynov, doctor of historical sciences (Kazakhstan, Ust-Kamenogorsk)
N. I. Osmonova, candidate of philosophical sciences (Kyrgyzstan, Bishkek)
N. Cedev, candidate of pedagogical sciences (Mongolia, Ulaanbaatar)
Ts. Stepanov, doctor of historical sciences (Bolgariy, Sofiy)
Z. S. Samashev, doctor of historical sciences (Kazakhstan, Astana)

Approved for publication by the Joint Scientific and Technical Council of Altai State University. All rights reserved. No publication in whole or in part may be reproduced without the written permission of the authors or the publisher. Registered with the RF Committee on Printing. Registration certificate PI № ФС 77-69787. Registration date 18.05.2017.

The journal was prepared with the support of the RSF project "Religion and power: historical experience of state regulation of religious communities in Western Siberia and neighboring regions of Kazakhstan in the XIX-XX centuries" (project № 19-18-00023).

СОДЕРЖАНИЕ

Раздел I

АРХЕОЛОГИЯ И ЭТНОКУЛЬТУРНАЯ ИСТОРИЯ

<i>Пиков Г. Г.</i> Найманский этап истории государства Си Ляо (Западное Ляо)	7
<i>Дашковский П. К.</i> Курган эпохи палеометалла из могильника Ханкаринский дол (Горный Алтай)	19
<i>Плетнева Л. М.</i> Лазурит в составе украшений из памятников басандайской культуры	34
<i>Артемьева Н. Г.</i> Склеп в селе Фадеевка Приморского края	59
<i>Мурзин В. Ю.</i> «Города» кочевых скифов	72

Раздел II

ЭТНОЛОГИЯ И НАЦИОНАЛЬНАЯ ПОЛИТИКА

<i>Бурнаков В. А.</i> Вода в традиционном мировоззрении хакасов: образ и символ (конец XIX — середина XX в.)	86
<i>Лебедев Р. В.</i> К проблеме локализации «Малых Эргенеконов» Саяно-Алтая	101

Раздел III

РЕЛИГИОВЕДЕНИЕ И ГОСУДАРСТВЕННО-КОНФЕССИОНАЛЬНАЯ ПОЛИТИКА

<i>Слепцова В. В.</i> Отношение иудаизма к другим религиям	122
<i>Лысенко Ю. А.</i> Позиция чиновников Оренбургского ведомства по вопросу правового регулирования духовной жизни казахов Уральской и Тургайской областей (40–80-е гг. XIX в.)	128
<i>Терновая Г. А.</i> Магические атрибуты в искусстве и представлениях народов Центральной Азии и Сибири	139

Раздел IV

ПЕРСОНАЛИИ

<i>Муканова Г. К.</i> Археология как искусство: Виктор Федорович Зайберт (к 50-летию научно-педагогической деятельности)	160
--	-----

ДЛЯ АВТОРОВ	167
--------------------------	-----

CONTENT

Section I

ARCHAEOLOGY AND ETNO-CULTURAL HISTORY

<i>Pikov G. G.</i> Naiman phase of the history of the state Hsi Liao (Western Liao).....	7
<i>Dashkovskiy P. K.</i> The mound of the paleometal period of burial Khankarinsky doll (Gorny Altai).....	19
<i>Pletneva L. M.</i> Lazurite in jewelry from monuments of the Basandaika culture	34
<i>Artemieva N. G.</i> The burial vault in the village of Fadeyevka in Primorye	59
<i>Murzin V. Y.</i> The “cities” of nomadic Scythians.....	72

Section II

ETHNOLOGY AND NATIONAL POLICY

<i>Burnakov V. A.</i> Water in the traditional worldview of the khakases: image and symbol (late XIX — mid XX century).....	86
<i>Lebedev R. V.</i> To the problem of localization of “Small Ergenecons” of Altai-Sayan	101

Section III

RELIGIOUS STUDIES AND STATE-CONFESSIONAL RELATIONS

<i>Sleptsova V. V.</i> Some Judaic attitudes to other religions	122
<i>Lysenko Yu. A.</i> The position of officials of the Orenburg Department on the legal regulation of the spiritual life of the Kazakhs of the Ural and Turgay regions (40–80-ies of XIX century).....	128
<i>Ternovaya G. A.</i> Magic attributes in the art and perceptions of the peoples of Central Asia and Siberia	139

Section IV

PERSONALITIES

<i>Mukanova G. K.</i> Archeology as art: Viktor Fedorovich Zaybert (on the 50th anniversary of scientific and pedagogical activity).....	160
---	-----

INFORMATION FOR THE AUTHORS	167
--	-----

УДК: 930.26 (517.6)

DOI: 10.14258/nreur(2019)3–04

Н. Г. Артемьева

*Институт истории, археологии и этнографии народов Дальнего Востока ДВО РАН,
Владивосток (Россия)*

СКЛЕП В СЕЛЕ ФАДЕЕВКА ПРИМОРСКОГО КРАЯ

На территории Приморского края России в 2018 г. был исследован погребальный комплекс в селе Фадеевка. До настоящего времени на данной территории не было обнаружено подобных археологических памятников. Склеп представлял собой семярусное сооружение, сделанное из каменных блоков, под которым находилась погребальная яма с гробом. С восточной стороны под склепом было обнаружено детское погребение. Захоронения датируются концом XIX в. — Цинским периодом (1644–1911 гг.). В гробу найдено женское захоронение в саване. На теле был обнаружен серебряный христианский нательный крест. В ротовую полость были вложены свечи, напоминающие палочки для еды. Такими же свечами-палочками по периметру была украшена внутренняя часть гроба. При захоронении младенца ему в рот также были вставлены аналогичные свечи. На груди ребенка был найден золотой нательный крест. В данном захоронении прослеживается религиозный синкретизм буддизма и христианства. Изучение этого памятника дало возможность выявить слияние традиционных воззрений с новым религиозным течением. Погребальный комплекс был построен на месте более раннего разрушенного археологического объекта, керамический материал которого датируется археологической культурой раннего железного века — Кроуновской (2-я пол. I тыс. до н. э.).

Ключевые слова: Приморье, Дальний Восток, село Фадеевка, погребальный комплекс, склеп, Цинский период, религиозный синкретизм, буддизм, христианство.

N. G. Artemieva

*Institute of History, Archaeology and Ethnography of the Peoples of the Far-East, FEB RAS,
Vladivostok (Russia)*

THE BURIAL VAULT IN THE VILLAGE OF FADEYEVKA IN PRIMORYE

The burial complex was discovered on the territory of Fadeyevka Village in Primorye. Up to present, no site of the similar design has been found on that area. The seven-tier vault was made of stone blocks and had a burial pit located under the surface and served as a place for storage of the coffin. There was also an additional infant's grave in the eastern part

of the vault. Both graves are dated back to the end of XIX (the period of the Qing Dynasty (1644–1911)). The coffin contained remains of an adult woman enwrapped in a shroud. A Christian cross pendant was found inside the grave. Two candles that resembled chopsticks were placed into the dead's mouth cavity. The inner part of the coffin was decorated circumferentially with the similar candle-sticks. Another Christian cross pendant (made of gold) was worn on the neck of the infant's body. Those features of the funeral rites obviously indicate a sort of religious syncretism between Christianity and Buddhism. The research of this site gave us the opportunity to determine the fusion of the traditional religious views and new practices. The burial complex was constructed on the territory of the other archaeological object that had been built and destroyed earlier. Ceramic patterns of that object were dated back to the second part of I BC and can be associated with the archaeological culture of the early Iron Age — Krounovskaya Culture.

Key words: Primorye, the Far East, Fadeyevka Village, burial complex, burial vault, period of the Qing Dynasty, religious syncretism, Buddhism, Christianity.

Артемяева Надежда Григорьевна, кандидат исторических наук, ведущий научный сотрудник, заведующий Сектора средневековой археологии Института истории, археологии и этнографии народов Дальнего Востока ДВО РАН, Владивосток (Россия). Адрес для контактов: artemieva_tg@list.ru.

Традиционные элементы культуры любого народа хорошо прослеживаются в погребальной обрядности, которая представляет собой одно из ее наиболее сакральных проявлений. До последнего времени в исследованиях памятников поздне-средневековой археологии и Нового времени в Приморье этому направлению не уделялось должного внимания. Хотя именно на этой территории происходило развитие и слияние культур Востока и Запада. История Приморья в составе России насчитывает чуть более 160 лет. Памятники, содержащие вещественную информацию для изучения и реконструкции исторического прошлого данного периода, отнесены к объектам археологии. Первые исследования склепа в селе Фадеевка Приморского края дали возможность выявить новые особенности, связанные с религиозным синкретизмом в погребальном обряде.

Специальное изучение погребальных комплексов Нового времени на Дальнем Востоке России не проводилось, за исключением раскопок каменного склепа в с. Богополье [Дьякова, 2005], хотя данный вопрос являлся актуальным на протяжении долгого времени. За весь период исследований в Приморье были выявлены могильники и отдельно расположенные погребения, датировка которых из-за нехватки информации пока невозможна.

Предметом рассмотрения данной статьи является погребальный комплекс со склепом в центральной части, который относится к этнографическому периоду истории Приморского края России. Задача исследования — охарактеризовать обряд погребения, сочетавший в себе обычаи двух религий — христианства и буддизма; а также выявить совокупность традиционных и новых религиозных компонентов.

Местоположение склепа в Фадеевке показали А. Л. Ивлиеву пограничники при демаркации границы в 1972 г. Памятник расположен в 0,5 км на север-северо-запад от северозападной окраины села, на территории старого кладбища (рис. 1.–1). Постановлением Думы Приморского края № 314 от 27 марта 1996 г. этот памятник был занесен в Государственный список недвижимых памятников истории и культуры местного (краевого) значения под названием «Фадеевка. Погребальный комплекс».

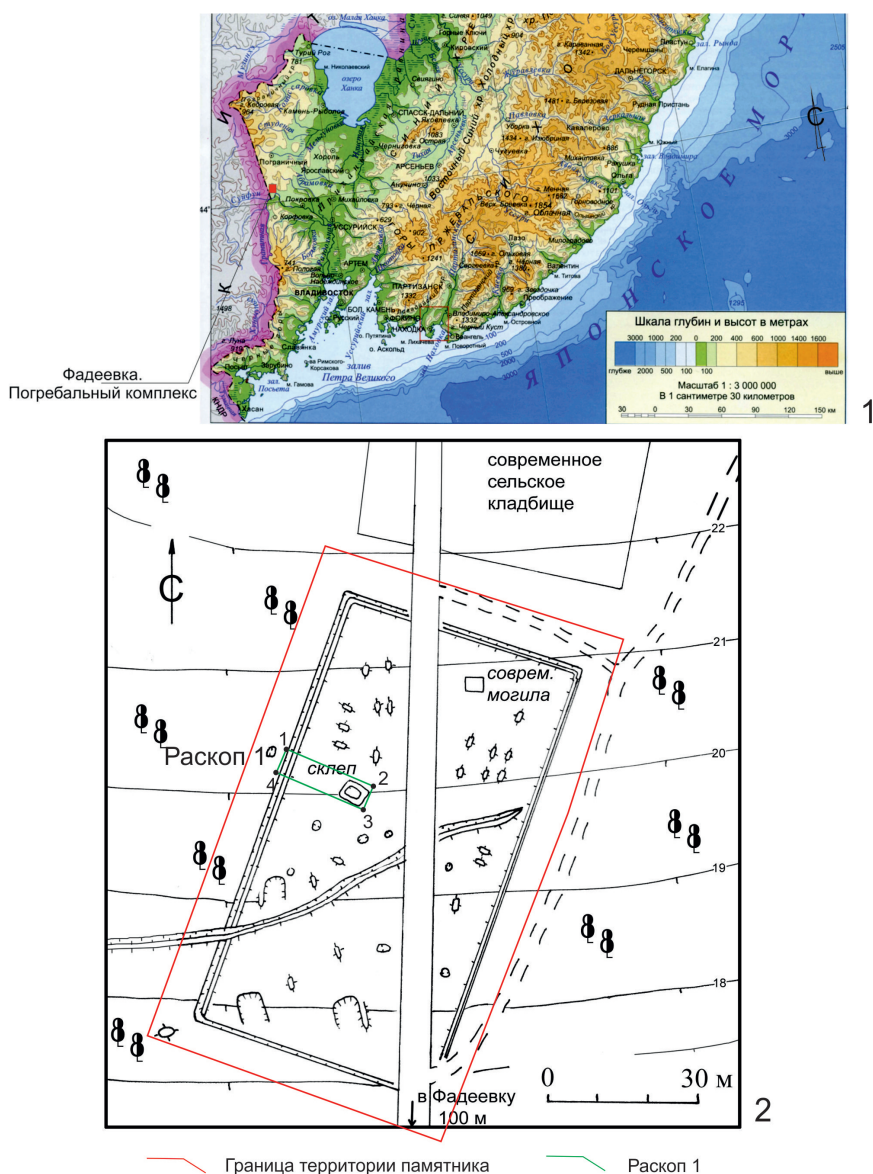


Рис. 1. 1 – местонахождение памятника «Фадеевка. Погребальный комплекс»;
2 – план памятника

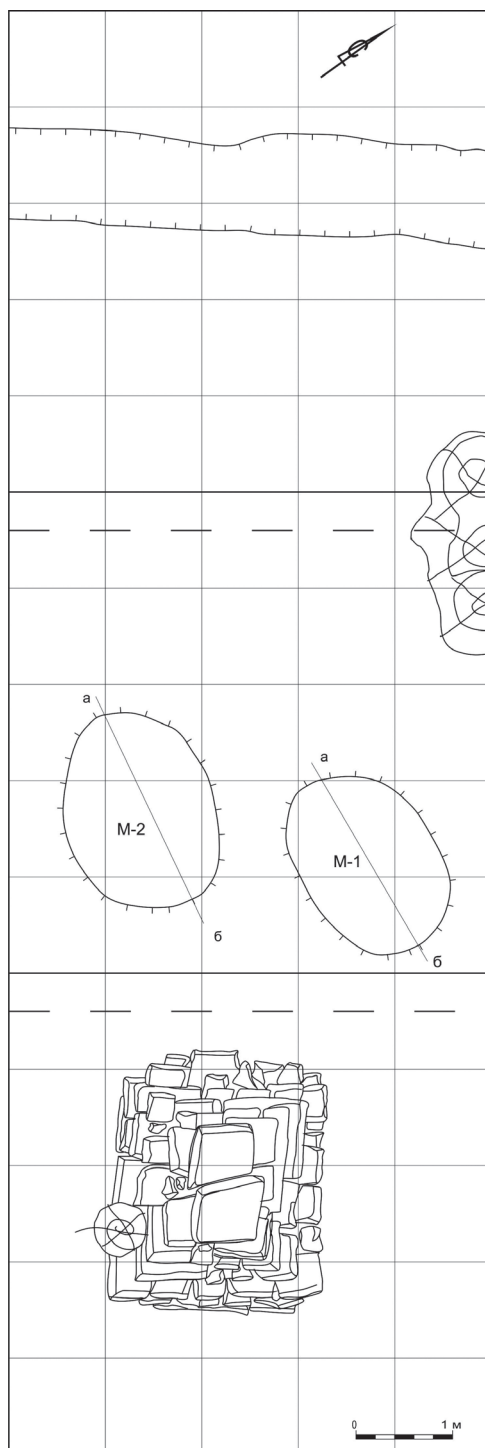


Рис. 2. План зачистки по матерiku (M-1, M-2 – обозначение могил)

Первоначально по форме склепа это захоронение было отнесено к VIII–IX вв., т. е. к бохайскому времени. А. Л. Ивлиев, осматривая склеп, обнаружил под верхней плитой кожаный сапог, что дало основание предположить, что могила была разграблена. Данному захоронению наносился урон со стороны вандалов. Верхняя крышка склепа была расколота. Отверстие под ней было забито мусором и фрагментами серого кирпича.

В 2015 г. памятник был обследован А. Л. Мезенцевым, который, обнаружив вокруг склепа 22 могильных насыпи и ров с валом, заполненные глинистым суглинком, сделал план погребального комплекса (рис. 1.–2). Склеп представлял собой семиярусное сооружение, созданное из каменных блоков, углы которого были ориентированы по сторонам света. Верхний ярус представлял собой плиту, расколотую на две части. Вокруг склепа был обнаружен могильник, расположенный на склоне сопки. Через могильник проходит современная грунтовая дорога. Границы захоронений оформлены небольшим рвом (шириной до 0,5 м и глубиной до 0,2 м), внутренняя сторона которого была оформлена валом. Площадь погребального комплекса составляет 6900 кв. м (75x92 м). По собранному археологическому материалу — серым кирпичам — А. Л. Мезенцев датировал могильник и склеп позднесредневековым временем (XVI–XVII вв.) [Мезенцев, 2016].

На территории края подобных погребальных комплексов не исследовалось. Несмотря на большой интерес к этому памятнику, его изучение было начато только в 2018 г. Археологические раскопки проводились на территории склепа, двух насыпей, а также части рва и вала, окружающих могильный комплекс (рис. 2).

Часть склепа, расположенная на дневной поверхности, представляла собой сооружение из четырех рядов каменных плит, размерами 2x1,6 м, высотой 0,6 м, уложенных в виде пирамиды. В северо-восточной стороне под верхней плитой было обнаружено отверстие, в котором находился современный мусор и битый серый кирпич (рис. 3).

Вокруг склепа также найдено большое количество битого кирпича серого цвета, основной объем которого концентрировался вокруг западной, северной и восточной стен. Зачистка фрагментов кирпичей не дала возможности выявить какую-либо закономерность в их расположении. Среди битого кирпича были обнаружены фрагменты со следами известковой обмазки. Все кирпичи были серого цвета и имели стандартные размеры 27x13x5 см. В составе глины, из которой были изготовлены кирпичи, содержалось большое количество кварца, обжиг был неоднородным. Кроме стандартных экземпляров, были обнаружены три вида фигурных кирпичей: 1 — скошенный по двум сторонам; 2 — с пазом в верхней части; 3 — со скосом по одному углу. Общий вес обнаруженных кирпичей составил 159,6 кг, что соответствует весу 42-х целых экземпляров. Таким количеством кирпича можно было оформить лишь верхнюю часть склепа в виде буддийского фонаря или ступы.

С восточной стороны склепа были найдены фрагменты станковых сосудов, а с юго-западной и юго-восточной сторон (в переотложенном слое) были обнаружены обломки лепных сосудов бурого цвета. Здесь же была найдена бронзовая монета *цзяцин тунбао* (嘉慶通寶, *jiāqìng tōngbǎo*, «драгоценность, имевшая хождение в эпоху Цзяцин» (1796–1820 гг.)). На реверсе имеется надпись на маньчжурском языке — *boo s'eri* (/boo xeri), что соответствует китайским иероглифам 宝泉 (бао цюань, *baō quān*, «драгоценный ис-

точник»). Данная надпись представляет собой сокращенное название монетного двора Баоцюаньцзюй (宝泉局, baopianju)* (см. рис. 4.-2).



Рис. 3. Зачистка склепа: 1 — вид с востока; 2 — вид с юго-востока

* Определение монеты сделано П. А. Артемьевой.

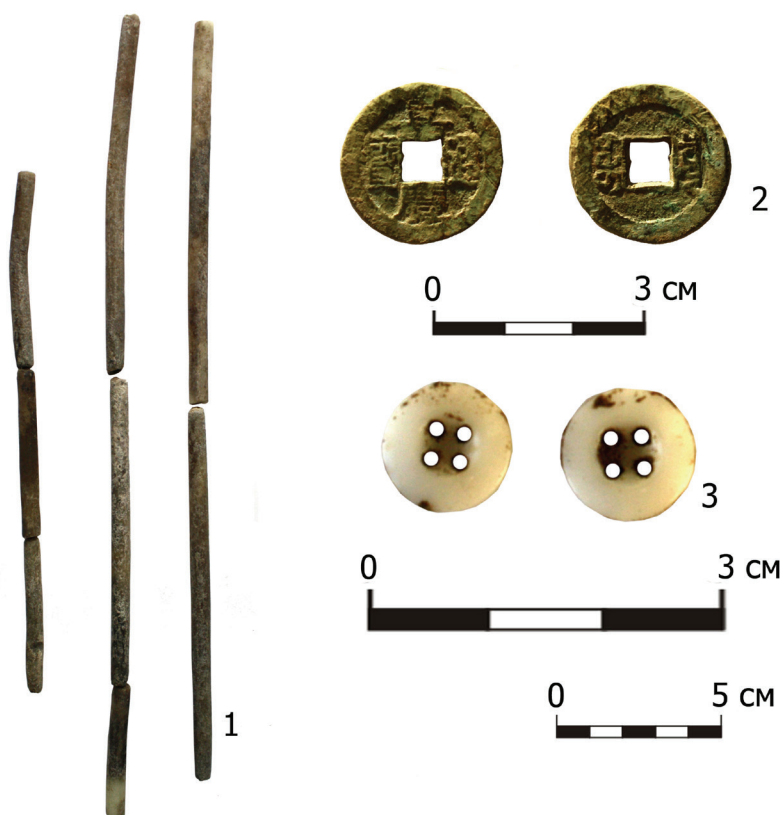


Рис. 4. Находки в склепе: 1 – палочки-свечи (воск); 2 – монета (бронза); 3 – пуговицы (стекло)

Дальнейшая зачистка каменного склепа дала возможность определить, что он был шестиярусным, прямоугольной формы с основанием размерами 2,2х2,6 м, высотой 1,3 м. Углы склепа были ориентированы по сторонам света. Каждый ярус конструкции укладывался с расчетом уменьшения размера предыдущего на 0,15–0,20 м. По боковым стенкам были видно, что нижние ярусы просели. Для выравнивания положения каменных блоков применялись более мелкие камни, которыми также были заполнены промежутки между большими блоками.

Нижний ярус каменного склепа, который был установлен на материке, являлся основанием многоярусного сооружения над могилой.

Первый ярус представляла собой плита (верхняя крышка) размерами 90х60х15 см, расколотая по центру. Под ней были обнаружены фрагменты кирпичей и современный мусор.

Второй ярус сохранился частично. Его размеры — 1х1,3 м. Он образован плоскими каменными блоками, которые были обнаружены у юго-восточной и северо-западной стен. В центральной части проведена зачистка слоя темной супеси. Это дало возможность уточнить, что под слоем каменная кладка склепа не нарушена.

Третий ярус представлял собой каменную обводку размерами 1,5х1,3 м, состоящую из плоских плит. В центральной части была выявлена забивка более мелкими камнями, которые использовались для нивелировки яруса.

Четвертый ярус размерами 1,7х1,9 м был сложен из больших каменных плит. В северном углу был зачищен плоский камень в виде базы размерами 0,7х0,8х0,3 м. В центральной части была обнаружена глинистая супесь с мелкими камнями.

Пятый ярус представлял собой почти квадрат размерами 1,9х1,8 м, обложенный по краям каменной «стенкой». Внутри нее находилась прямоугольная конструкция из плотной глины размерами 1,4х0,6 м, с восточной и западной сторон от которой был обнаружен слой черного суглинка шириной до 0,3 см. В этом же слое, в северном углу, под камнями были найдены фрагменты фарфоровой столовой тарелки с розовым цветочным рисунком на лицевой стороне и клеймо фабрики Ф. Я. Гарднера на оборотной (рис. 5). Такая посуда выпускалась в Московской губернии, а подобные клейма под глазурью ставили в период с 1870 по 1880 г. [Вербилки, 2005: 498].

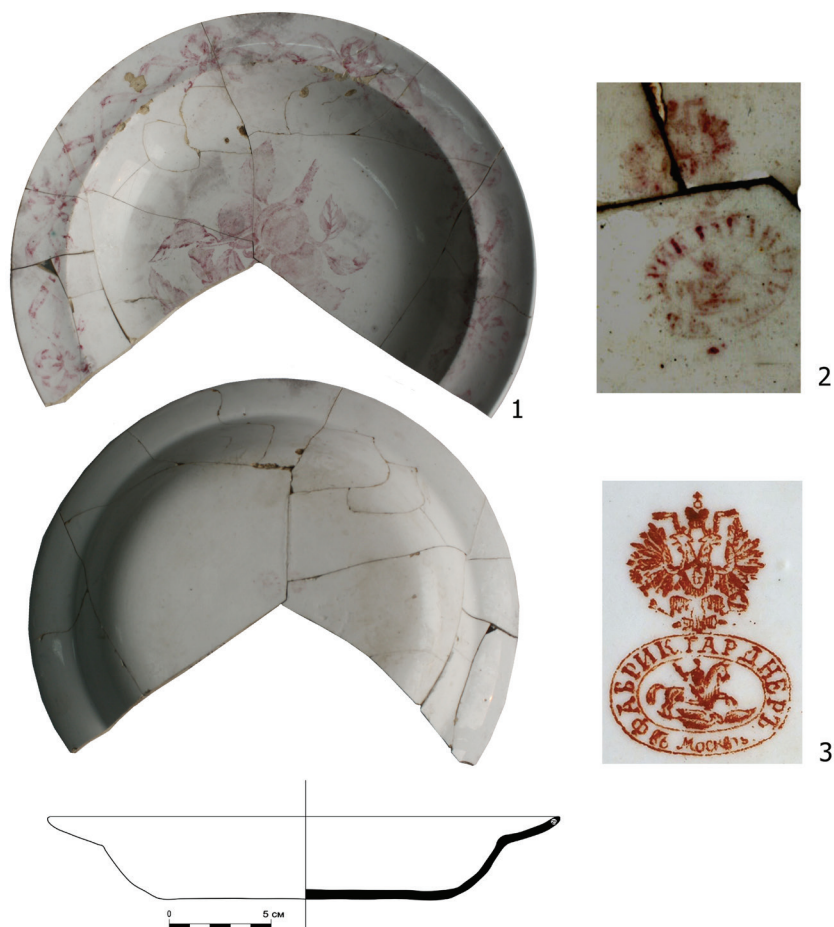


Рис. 5. Находки в склепе: 1 – тарелка (фарфор); 2, 3 – клеймо

При дальнейшей зачистке глинистого пятна в центре склепа проявилась могильная яма размерами 2x1 м, уходящая под юго-восточную и северо-западную стенки каменной обвязки. По углам ямы были обнаружены пятна темного суглинка с прокалами в виде оранжевых прослоек и углистым слоем. В юго-восточном углу были найдены остатки столба диаметром 10 см, погруженного внутрь могильной ямы. Такой же столб был обнаружен в северо-западной части склепа. Между ними проявилось темное пятно, уходящее под стенку склепа. На глубине 40 см от верхнего уровня зачистки было найдено еще одно бревно, лежащее горизонтально. Оно располагалось между вертикально поставленными бревнами на расстоянии 75 см, образуя перевернутую конструкцию П-образной формы. Все это сооружение напоминало встроенную нишу.

В частях склепа, расположенных к юго- и северо-западу от могильной ямы, были выявлены горелые слои глины шириной до 30 см, которые от высокой температуры практически превратились в обмазку. Это указывает на то, что яму для захоронения готовили в холодное время, разогревая землю костром.

На глубине 20 см верхний край могильной ямы по длинным сторонам был укреплен двумя бревнами диаметром 0,1 м. Под ними были обнаружены остатки гробовины (гроба) размерами 1,9x0,6 (0,7) x0,4 м. Ширина досок доходила до 3–5 см. Высота конструкции — около 0,4 м. Доски гроба были соединены деревянными шпильками. Гвоздей обнаружено не было.



Рис. 6. Находки в склепе: 1 – пиала; 2 – клеймо

Крышка гроба во многих местах превратилась в глен. Под ней в северо-западной стороне был обнаружен череп, в ротовую полость которого были вложены свечки, напоминающие палочки для еды. Такими же свечами-палочками по периметру была украшена внутренняя часть гроба (см. рис. 4.-1). Рядом с правой стопой была обнаружена фарфоровая чаша-пиала на кольцевом поддоне, лежащая на боку. На дне чаши штампом было сделано клеймо, которым маркировал свою продукцию английский завод «Джон Мейер» (John Meir 1812–1836), располагавшейся в Танстолле (рис. 6).

При зачистке костяка было выявлено, что это захоронение женское, принадлежавшее юной девушке (15–16 лет) (рис. 7).

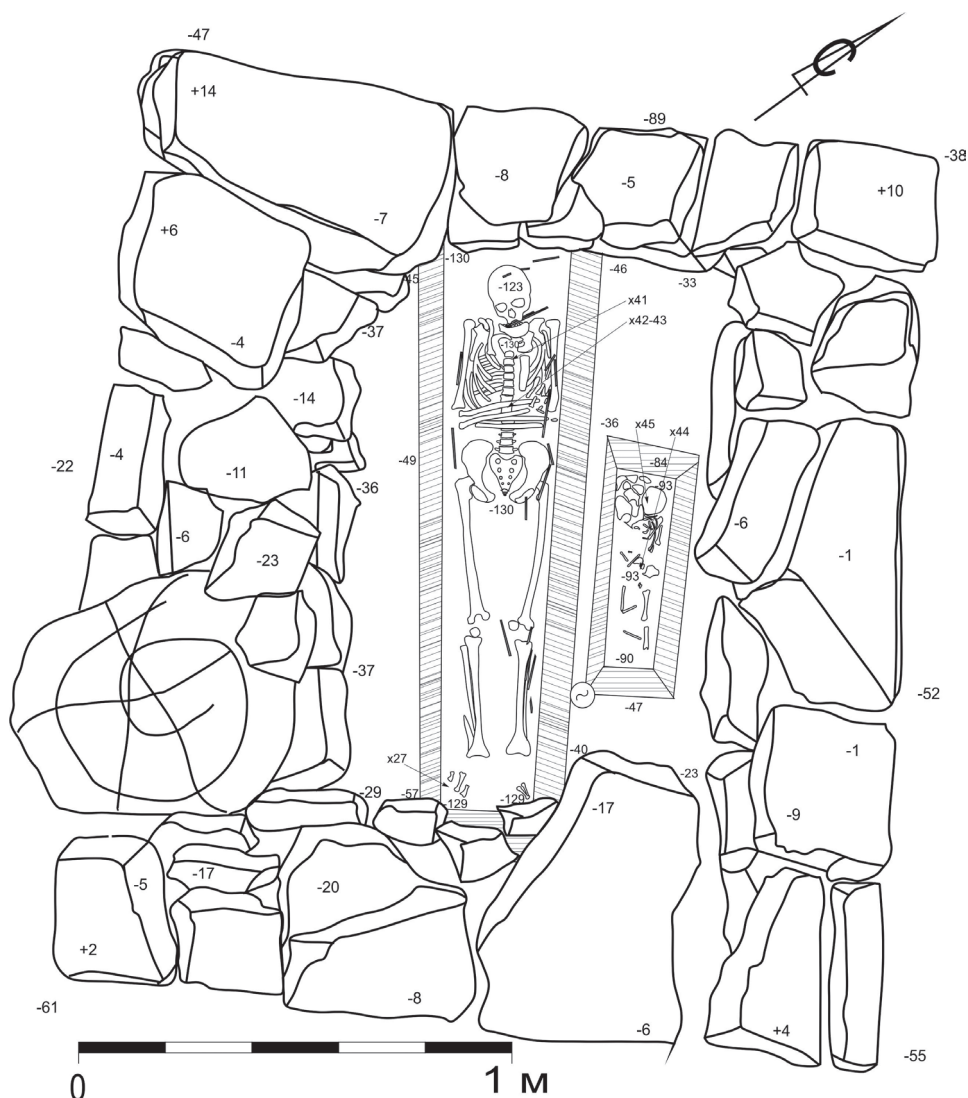


Рис. 7. Зачистка захоронений в склепе (x – находки): x27 – пиала; x41 – крестик

Покойная лежала на спине, головой на северо-запад, со скрещенными в районе живота руками. Возле кистей рук были обнаружены две стеклянные пуговицы (см. рис. 4.–3). На груди был найден серебряный нательный крест с клеймом на обратной стороне: слева — проба 84, справа — ладья (рис. 8.–2).

Такие кресты изготавливались в Костроме с 1880 по 1890 г. Клеймо мастера НЧ указывает на то, что крест был изготовлен мастером Чулковым Николаем Капитоновичем (с. Красное, Костромская область) [Постникова-Лосева, Платонова, Ульянова, 1995: 165, 175, № 1031]. Известно, что красносельские изделия широко распространились по всей России, как в европейской, так и в азиатской её части.



Рис. 8. Нательные крестики: 1 — золото; 2 — серебро

При зачистке конструкции в форме перевернутой буквы П в юго-восточной стороне могилы было найдено детское захоронение, помещенное в могильную яму позже. Детский гроб размерами 0,25 (0,3) x 0,75 x 0,3 м был сделан из дубовых плах толщиной 2–3 см. Судя по размеру костей, в него был помещен младенец, головой на северо-запад. Костяк сохранился плохо, черепная коробка раздавлена. В районе черепа обнаружена палочка-свеча, а на груди — золотой крестик (рис. 8.–1). С обратной стороны крест имел клеймо в виде — Н/ИА, 56 с изображением Георгия Победоносца, поражающего дракона, и датой выпуска — 1890 г. Золотой крестик-тельник 56-й пробы изготовлен в Москве [Постникова-Лосева, Платонова, Ульянова, 1995: 205, № 2119]. Вто-

рое клеймо на крестике — ИА или НА. Это, несомненно, клеймо-именник мастера, изготовившего изделие, но в каталогах не удалось обнаружить клейм с таким написанием букв. Существовало несколько мастеров с такими инициалами, но по форме, засечкам на концах и другими особенностям начертания их буквы не совпадают с изображениями на кресте.

Тарелку с клеймом фабрики Гарднера, найденную под нижним венцом камней, скорее всего, можно отнести к детскому захоронению. Оно, видимо, было сделано в теплое время года, так как следов разогрева почвы обнаружено не было. Каменный склеп над захоронениями был построен после подзахоронения младенца.

По обнаруженному материалу погребения датируются концом XIX в. (Цинский период — 1644–1911 гг.). Судя по нателным крестикам, здесь были похоронены православные люди, однако захоронения явно были оформлены в восточной традиции. В первую очередь на это указывают палочки-свечи, вставленные в рот умершим и размещенные по периметру гроба. В женском захоронении руки покойной уложены на животе. В ногах умершей была помещена чаша для еды. Над погребенными был возведен каменный склеп в виде пирамидального сооружения. Это позволяет сделать вывод, что в погребальной обрядности данного захоронения проявляется религиозный синкретизм буддизма и христианства. Этот памятник дает возможность проследить устойчивость традиционных воззрений и апроприацию новых религиозных практик.

В двух метрах к северо-западу от склепа находились два могильных холма размерами 1,8x1,2x0,3 м и высотой 0,5 м. По длинной оси они ориентированы по направлению северо-запад — юго-восток. Расстояние между холмами составляет около одного метра. Под могильными холмами находились могильные ямы. При разборке первой могилы в восточной стороне в могильной яме было обнаружено углубление диаметром 10 см и глубиной 60 см, с остатками сгоревшего столба. Скорее всего, в данном месте был установлен деревянный крест. Гроб был найден на глубине 1,2 м. Голова покойного была ориентирована на запад. Под истлевшей крышкой гроба был обнаружен череп с русыми волосами. В восточной части находились остатки кожаных ботинок. По состоянию останков захоронение относится к периоду создания казачих поселений вдоль приграничной полосы (1879 г.) и датируется рубежом веков. По этой причине было решено остановить исследование*. Могильная яма была засыпана, а намогильный холм восстановлен. Было решено не продолжать раскопки второй могилы до уровня гроба, и она также была засыпана.

Судя по стратиграфии данной территории, пространство вокруг склепа подвергалось перепланировке. Позже здесь было создано казачье кладбище, датируемое более поздним периодом. Следует отметить, что в казачьих захоронениях погребенные ориентированы головой на запад, а в захоронениях в склепе — на северо-запад. Углы склепа были ориентированы по сторонам света. Такая же особенность была прослежена в обваловке, окружающей могильный комплекс. Вал имел ширину 1,5 м, высоту 0,3–0,4 м. На его внешней стороне находился ров шириной около 1,3 м, глубиной около 0,9 м. Ров также использовался как дренаж, который был необходим для отвода вод со склонов сопки.

* В ином случае дальнейшие работы было необходимо согласовывать со следственными органами.

Фортификационное сооружение прямоугольной формы, состоящее из рва и вала, было построено вокруг каменного склепа. Позже это место было использовано казаками как кладбище. Небольшие по размерам курганные насыпи обнаружены в северо-западной части, за оградой погребального комплекса, что объясняется нехваткой места для поздних погребений.

Таким образом, объект археологического наследия «Фадеевка. Погребальный комплекс» оказался кладбищем XIX в. с захоронениями цинского времени, а позднее — казачьего пограничного поста. На этой территории население находилось в зоне активных этнокультурных и религиозных контактов, в результате которых произошла трансформация их религиозных обычаев, что во многом определило их синкретический характер. Наши исследования подтверждают, что традиционная погребальная обрядность, несмотря на непосредственное влияние религиозных ритуалов других культур, сохраняется как поддержка этнического самосознания.

Библиографический список

- Вербилки. История фарфорового завода Ф. Я. Гарднера. М., 2005. 528 с.
- Дьякова О. В. Каменный склеп у села Богополь в Приморье в контексте истории Дальнего Востока // Археология, этнография и антропология Евразии. 2005. № 2(22). С. 77–85.
- Мезенцев А. Л. От империи к империи. К 150-летию Уссурийска. Уссурийск, 1916. С. 20–21.
- Постникова-Лосева М. М., Платонова Н. Г., Ульянова Б. Л. Золотое и серебряное дело XV–XX вв. М., 1995. 370 с.

References

- Verbilki. *Istorija farforovogo zavoda F. Ja. Gardnera*. [The history of F. Gardner's porcelain factory]. M., 2005. 528 s. (in Russian).
- D'jakova O. V. *Kamennyj sklep u sela Bogopol' v Primor'e v kontekste istorii Dal'nego Vostoka* [The stone burial vault at the Village of Vodopol' in Primorye through the lens of history of the Russian Far East]. *Arheologija, jetnografija i antropologija Evrazii* [Archaeology, ethnography and anthropology Evrazii]. 2005. № 2(22). S. 77–85 (in Russian).
- Mezencev A. L. *Ot imperii k imperii. K 150-letiju Ussurijska* [From one empire to another. On the occasion Ussuriysk City's 150th anniversary]. Ussurijsk: MБУK Ussurijskogo gorodskogo okruga, 1916. S. 20–21 (in Russian).
- Postnikova-Loseva M. M., Platonova N. G., Ul'janova B. L. *Zolotoe i serebrjanoe delo XV–XX vv.* [Gold and silver industries in XV–XX]. M., 1995. 370 s. (in Russian).

Цитирование статьи:

Артемьева Н. Г. Склеп в селе Фадеевка Приморского края // Народы и религии Евразии. 2019. № 3 (20). С. 59–71.

Citation:

Artemieva N. G. The burial vault in the village of Fadeyevka in Primorye. *Nations and religions of Eurasia*. 2019. № 3 (20). P. 59–71.
