

ISSN 2542-2332

2019 №4 (21)

# НАРОДЫ И РЕЛИГИИ ЕВРАЗИИ



Барнаул

---

Издательство  
Алтайского государственного  
университета  
2019

Издание основано в 2007 г.

**Главный редактор:**

*П. К. Дашковский*, доктор исторических наук (Россия, Барнаул)

**Редакционная коллегия:**

*С. А. Васютин*, доктор исторических наук (Россия, Кемерово)

*Н. Л. Жуковская*, доктор исторических наук (Россия, Москва)

*А. П. Забияко*, доктор философских наук (Россия, Благовещенск)

*А. А. Тишкин*, доктор исторических наук (Россия, Барнаул)

*Н. А. Томилов*, доктор исторических наук (Россия, Омск)

*Т. Д. Скрынникова*, доктор исторических наук (Россия, Санкт-Петербург)

*О. М. Хомушку*, доктор философских наук (Россия, Кызыл)

*Л. И. Шерстова*, доктор исторических наук (Россия, Томск)

*Е. А. Шершнева* (отв. секретарь), кандидат исторических наук (Россия, Барнаул)

**Редакционный совет журнала:**

*Л. Н. Ермоленко*, доктор исторических наук (Россия, Кемерово)

*Ю. А. Лысенко*, доктор исторических наук (Россия, Барнаул)

*Л. С. Марсадолов*, доктор культурологии (Россия, Санкт-Петербург)

*Г. Г. Пиков*, доктор исторических наук, доктор культурологии (Россия, Новосибирск)

*А. К. Погасий*, доктор философских наук (Россия, Казань)

*К. А. Руденко*, доктор исторических наук (Россия, Казань)

*С. А. Яценко*, доктор исторических наук (Россия, Москва)

*А. С. Жанбасинова*, доктор исторических наук (Казахстан, Усть-Каменогорск)

*Н. И. Осмонова*, доктор философских наук (Кыргызстан, Бишкек)

*Н. Цэдэв*, кандидат педагогических наук (Монголия, Улан-Батор)

*Ц. Степанов*, доктор исторических наук (Болгария, София)

*З. С. Самашев*, доктор исторических наук (Казахстан, Астаны).

*Журнал утвержден научно-техническим советом*

*Алтайского государственного университета и зарегистрирован Комитетом РФ по печати. Свидетельство о регистрации ПИ № ФС 77-69787 от 18.05.2017 г.*

*Все права защищены. Ни одна из частей журнала либо издание в целом не могут быть перепечатаны без письменного разрешения авторов или издателя.*

*Журнал подготовлен при поддержке РНФ «Религия и власть: исторический опыт государственного регулирования деятельности религиозных общин в Западной Сибири и сопредельных районах Казахстана в XIX–XX вв.» (проект № 19-18-00023).*

ISSN 2542-2332

2019 №4 (21)

# NATIONS AND RELIGIONS OF THE EURASIA



Barnaul

---

Publishing house  
of Altai State University  
2019

The journal was founded in 2007

**Executive editor:**

*P.K. Dashkovskiy* (doctor of historical sciences)

**The editorial Board:**

*S. A. Vasutin*, doctor of historical sciences (Russia, Kemerovo)

*N. L. Zhukovskay*, doctor of historical sciences (Russia, Moscow)

*A. P. Zabiylko*, doctor of philosophical sciences (Russia, Blagoveshchensk)

*A. A. Tishkin*, doctor of historical sciences (Russia, Barnaul)

*N. A. Tomilov*, doctor of historical sciences (Russia, Omsk)

*T. D. Skrynnikova*, doctor of historical sciences (Russia, Saint-Petersburg)

*O. M. Homushku*, doctor of philosophy (Russia, Kyzyl)

*L. I. Sherstova*, doctor of historical sciences (Russia, Tomsk)

*E. A. Shershneva* (resp. secretary), candidate of historical sciences (Russia, Barnaul)

**The journal editorial Board:**

*L. N. Yarmolenko*, doctor of historical sciences (Russia, Kemerovo)

*U. A. Lusenko*, doctor of historical sciences (Russia, Barnaul)

*L. S. Marsadolov*, doctor of Culturology (Russia, St. Petersburg)

*G. G. Pikov*, doctor of historical sciences, doctor of cultural studies (Russia, Novosibirsk)

*A. K. Pogassiy*, doctor of philosophical sciences (Russia, Kazan)

*K. A. Rudenko*, doctor of historical sciences (Russia, Kazan)

*S. A. Yatsenko*, doctor of historical sciences (Russia, Moscow)

*A. S. Zhanbosynov*, doctor of historical sciences (Kazakhstan, Ust-Kamenogorsk)

*N. I. Osmonova*, candidate of philosophical sciences (Kyrgyzstan, Bishkek)

*N. Cedeu*, candidate of pedagogical sciences (Mongolia, Ulaanbaatar)

*Ts. Stepanov*, doctor of historical sciences (Bulgaria, Sofiy)

*Z. S. Samashev*, doctor of historical sciences (Kazakhstan, Astana)

*Approved for publication by the Joint Scientific and Technical Council of Altai State University. All rights reserved. No publication in whole or in part may be reproduced without the written permission of the authors or the publisher. Registered with the RF Committee on Printing. Registration certificate PI № ФС 77–69787. Registration date 18.05.2017.*

*The journal was prepared with the support of the RSF project “Religion and power: historical experience of state regulation of religious communities in Western Siberia and neighboring regions of Kazakhstan in the XIX–XX centuries” (project № 19-18-00023).*

# СОДЕРЖАНИЕ

## Раздел I

### АРХЕОЛОГИЯ И ЭТНОКУЛЬТУРНАЯ ИСТОРИЯ

<i>Почекаев Р. Ю.</i> Расправа Чингисхана с Сача-бэки и начало эпохи ханского правосудия.....	7
<i>Радовский С. С., Серегин Н. Н.</i> Топография и планиграфия некрополей быстрианской культуры Алтая скифо-сакского времени.....	17
<i>Лихачева О. С.</i> Реконструкция комплекса вооружения знатного воина саргатской культуры (по материалам могильника Сидоровка) .....	34
<i>Табалдиев К. Ш., Акматов К. Т., Ашык А., Белек К.</i> Результаты археологических раскопок на мавзолее Кёк-Таш в полевом сезоне 2017–2018 гг. в Кыргызстане.....	48
<i>Серегин Н. Н.</i> Тюркские оградки Монголии: основные этапы изучения и интерпретации .....	70
<i>Руденко К. А.</i> Знаки-тамги в культуре волжских булгар: новые открытия.....	88

## Раздел II

### ЭТНОЛОГИЯ И НАЦИОНАЛЬНАЯ ПОЛИТИКА

<i>Сакович Е. Г.</i> Происхождение этнонима «половцы»: летописные сведения и мнения исследователей .....	99
--	----

## Раздел III

### РЕЛИГИОВЕДЕНИЕ И ГОСУДАРСТВЕННО-КОНФЕССИОНАЛЬНАЯ ПОЛИТИКА

<i>Ильин В. Н.</i> Старообрядчество Алтая в контексте репрессивной политики имперских властей.....	105
<i>Матыцин К. С.</i> Исторические этапы легенды о Беловодье у старообрядцев Алтая: историографический аспект исследования .....	115
<i>Недзельюк Т. Г.</i> Смена вероисповедной принадлежности в Российской империи на примере Западной Сибири: потенциальные возможности, нормативное регулирование, практика применения .....	128
<i>Волоснов Р. Ю.</i> Паломничество к православным святыням в сельской местности Западной Сибири в конце XIX — начала XX в. как социокультурный феномен.....	140

## Раздел IV

### РЕЦЕНЗИИ НА КНИГИ

<i>Коростиченко Е. И.</i> За пределами конфессий и атеизма: рецензия на сборник «Свободомыслие и атеизм: идеи и лица».....	150
--	-----

<b>ДЛЯ АВТОРОВ</b> .....	157
--------------------------	-----

# CONTENT

## Section I

### ARCHAEOLOGY AND ETNO-CULTURAL HISTORY

<i>Pochekaev R. Yu.</i> The punishment of Sacha-Beki by Chinggis Khan and beginning of the epoch of khans' justice.....	7
<i>Radovskiy S. S., Seregin N. N.</i> Topography and planigraphy of necropolises of Bistryansk culture of Altai (Scythian-Saka time) .....	17
<i>Likhacheva O. S.</i> Reconstruction of a complex of arms of a noble warrior Sargatskaya culture (on materials of burial ground Sydorivka).....	34
<i>Tabaldyev K. Sh., Akmatov K. T., Ashyk A., Belek K.</i> Results of the archaeological excavations at the Kyok-Tash mausoleum in the 2017–2018 field season in Kyrgyzstan .....	48
<i>Seregin N. N.</i> Turkic enclosures of Mongolia: main stages of studying and interpretation .....	70
<i>Rudenko K. A.</i> Tamgi signs in the culture of Volga Bulgar: new opening.....	88

## Section II

### ETHNOLOGY AND NATIONAL POLICY

<i>Sakovich E. G.</i> The origin of ethnonym “cumans”: data of chronicles and opinions of researchers .....	99
---	----

## Section III

### RELIGIOUS STUDIES AND STATE-CONFESSIONAL RELATIONS

<i>Ilyin V. N.</i> Old Believers of Altai in the context of repressive policy of the Imperial authorities.....	105
<i>Matytsin K. S.</i> The historical stages of the legends about Belovodye of Old Believers of Altai: a historiographical aspect of research.....	115
<i>Nedzelyuk T. G.</i> Change of religious affiliation in the Russian Empire on the example of Western Siberia: potential, regulation, practice .....	128
<i>Volosnov R. U.</i> Pilgrimage to orthodox holy sites in rural areas of Western Siberia of the end of XIX — the beginnings of the XX <sup>th</sup> centuries as sociocultural Phenomenon.....	140

## Section IV

### BOOK REVIEWS

<i>Korostichenko E. I.</i> Beyond Denominations and Atheism: a review of a collective book “Freethought and atheism: concepts and personas” .....	150
---	-----

<b>INFORMATION FOR THE AUTHORS</b> .....	157
--	-----

УДК 904 + 726.822

DOI: 10.14258/nreur(2019)4–04

**К. Ш. Табалдиев, К. Т. Акматов, А. Ашык, К. Белек**

*Кыргызско-Турецкий университет Манас, Бишкек (Кыргызстан)*

## **РЕЗУЛЬТАТЫ АРХЕОЛОГИЧЕСКИХ РАСКОПОК НА МАВЗОЛЕЕ КЁК-ТАШ В ПОЛЕВОМ СЕЗОНЕ 2017–2018 ГГ. В КЫРГЫЗСТАНЕ<sup>1</sup>**

Представлены основные результаты археологических раскопок мавзолея Кёк-Таш, расположенного в Кочкорской долине Кыргызской Республики. Исследования проводились в рамках совместного проекта Кыргызско-Турецкого университета Манас с управлением по сотрудничеству и развитию при аппарате премьер-министра Республики Турция (ТИКА). В результате проведенных работ полностью вскрыт первый известный на территории Кыргызстана подземный двухкамерный мавзолей. По своей планировке, строительному материалу, форме тропов и арок он наиболее близок архитектурным сооружениям Средней Азии караханидского времени. Однако найденные в мавзолее отдельные вещественные находки и результаты радиоуглеродного анализа образца черепа подростка указывают на вторую половину XIII в. В мавзолее были обнаружены скелеты и отдельные кости трех человек, не сохранившие своего первоначального положения. Вероятно, исследуемый объект является семейной усыпальницей, где были погребены муж, жена и их ребенок. Однако окончательные выводы на этот счет могут быть сделаны после радиоуглеродного и ДНК-анализов образцов человеческих костей из исследуемого мавзолея.

**Ключевые слова:** мавзолей Кёк-Таш, Кочкорская долина, Средневековье, караханидское и монгольское время, архитектура, вещественные находки, антропологические материалы.

<sup>1</sup> Результаты археологических раскопок на мавзолее Кёк-Таш в полевом сезоне 2017 г. нашли отражение в отдельной статье [Табалдиев, Акматов, 2019: 595–622]. Настоящая работа, наряду с итогами раскопок 2018 г., включает значительную часть аналитического раздела указанной статьи.

---

**K. Sh. Tabaldyev, K. T. Akmatov, A. Ashyk, K. Belek**

---

*Kyrgyz-Turkish Manas University, Bishkek (Kyrgyzstan)*

## **RESULTS OF THE ARCHAEOLOGICAL EXCAVATIONS AT THE KYOK-TASH MAUSOLEUM IN THE 2017–2018 FIELD SEASON IN KYRGYZSTAN**

The paper presents the main results of the archaeological excavations at the Kyok-Tash mausoleum carried out in 2017–2018 field season in Kochkor valley, Kyrgyzstan. The researches were realized within the framework of the joint project of the Kyrgyz-Turkish Manas University and Turkish Cooperation and Coordination Agency (TİKA). As the result of the conducted works first known two-chamber, underground mausoleum in the territory of Kyrgyzstan was uncovered. For its layout, building materials, form of its squinches and arches, the mausoleum is analogous to the architectural structures of the Karakhanids period in Central Asia. However, some artifacts (ceramic table, coin etc.) and results of the radiocarbon analysis of the samples from the mausoleum have given a later date — second half of the XIII century. Skeletons and several bones from three people were found during the excavations, which were not preserved in their original position. The human skeletons and bones indicate that the mausoleum is a family tomb, where a husband, wife and their child were buried. However, valid inferences on this issue will be made after a radiocarbon and DNA analysis of the bone samples from the site.

**Key words:** Kök-Tash mausoleum, Kochkor valley, Middle Ages, Karakhanids and Mongol period, architecture, material finds, anthropological materials.

---

**Табалдиев Кубатбек Шакиевич**, кандидат исторических наук, профессор Кыргызско-Турецкого университета Манас, Бишкек (Кыргызстан). Адрес для контактов: tabaldievk@yahoo.com.

**Акматов Кунболот Токтосунович**, кандидат исторических наук, специалист Археолого-этнографического музея-лаборатории Кыргызско-Турецкого университета Манас, Бишкек (Кыргызстан). Адрес для контактов: kunbolot@mail.ru.

**Ашык Алпаслан**, PhD, доцент Кыргызско-Турецкого университета Манас, Бишкек (Кыргызстан). Адрес для контактов: ashik.alpaslan@hotmail.com.

**Белек Кайрат**, PhD, и. о. доцента Кыргызско-Турецкого университета Манас, Бишкек (Кыргызстан). Адрес для контактов: kayratbek@gmail.com.

---

**В** полевом сезоне 2017–2018 гг. археологический отряд Кыргызско-Турецкого университета Манас под руководством К. Ш. Табалдиева проводил раскопки в мавзолее Кёк-Таш (Көк-Таш) в Кочкорской долине Кыргызстана. Исследуемый объект расположен в трех километрах к северо-востоку от села Кум-Дёбё (Кум-Дөбө), у оросительного канала, сооруженного в советское время. Точные географические координаты объекта: N 42°14'22,7", E 075°34'36.0".

---



Памятник получил свое название по одноименной местности, на которой он расположен, где местные жители неоднократно находили фрагменты керамики, покрытые голубой глазурью<sup>1</sup>. По результатам раскопок установлено, что эти фрагменты керамики принадлежат низкому столику на четырех ножках, который был почти полностью реконструирован.

Мавзолей Кёк-Таш был случайно открыт в 1988 г. местными жителями при выкапывании силосной ямы с помощью землеройной техники. Видимо, в результате этих работ часть купола и стен была снесена, а его кирпичи вместе с землей были свалены в кучу к северу от памятника. В 1991 г. памятник был осмотрен К. Ш. Табалдиевым и О. А. Солтобаевым [Табалдыев, 2011: 146]. Впоследствии он осматривался и другими специалистами.

В 2015 г. с памятником были ознакомлены турецкие эксперты, которые рекомендовали ТИКА поддерживать спасательно-исследовательские работы на рассматриваемом объекте. Данная инициатива была одобрена руководством этой организации, и в 2017 г. начались археологические раскопки на памятнике Кёк-Таш.

В результате проведенных в течение двух полевых сезонов раскопок получено полное представление об архитектуре объекта, обнаружены различные вещественные находки и антропологические материалы, которые в настоящее время анализируются и консервируются в лабораторных условиях.

**Архитектура мавзолея.** Мавзолей представляет собой постройку, состоящую из двух лежащих на общей оси помещений: малого прямоугольного и большого квадратного (рис. 1). Стены их ориентированы по сторонам света. Общая длина объекта — 9,5 м (С-Ю). Внутренние размеры прямоугольного помещения 2,4х4 м, толщина стен 50–55 см. Внешние размеры квадратного помещения — 6–6,3х6–6,3 м.

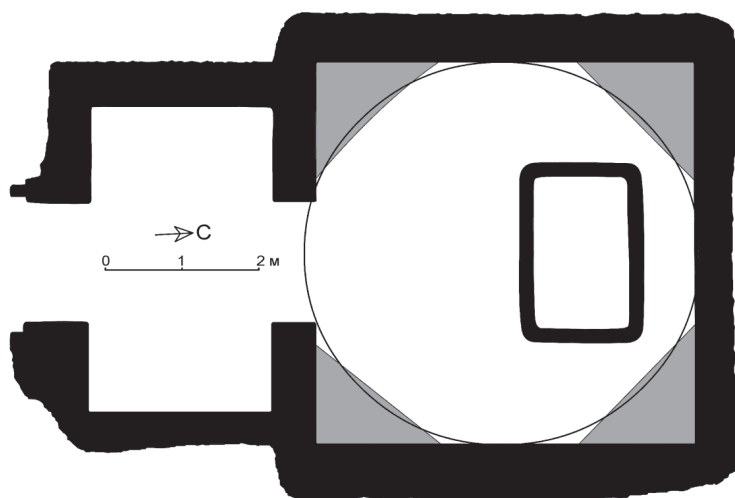


Рис. 1. План мавзолея Кёк-Таш. Кочкорская долина, Кыргызстан

<sup>1</sup> Название *Кёк-Таш* в переводе на русский язык означает «синий (голубой) камень».

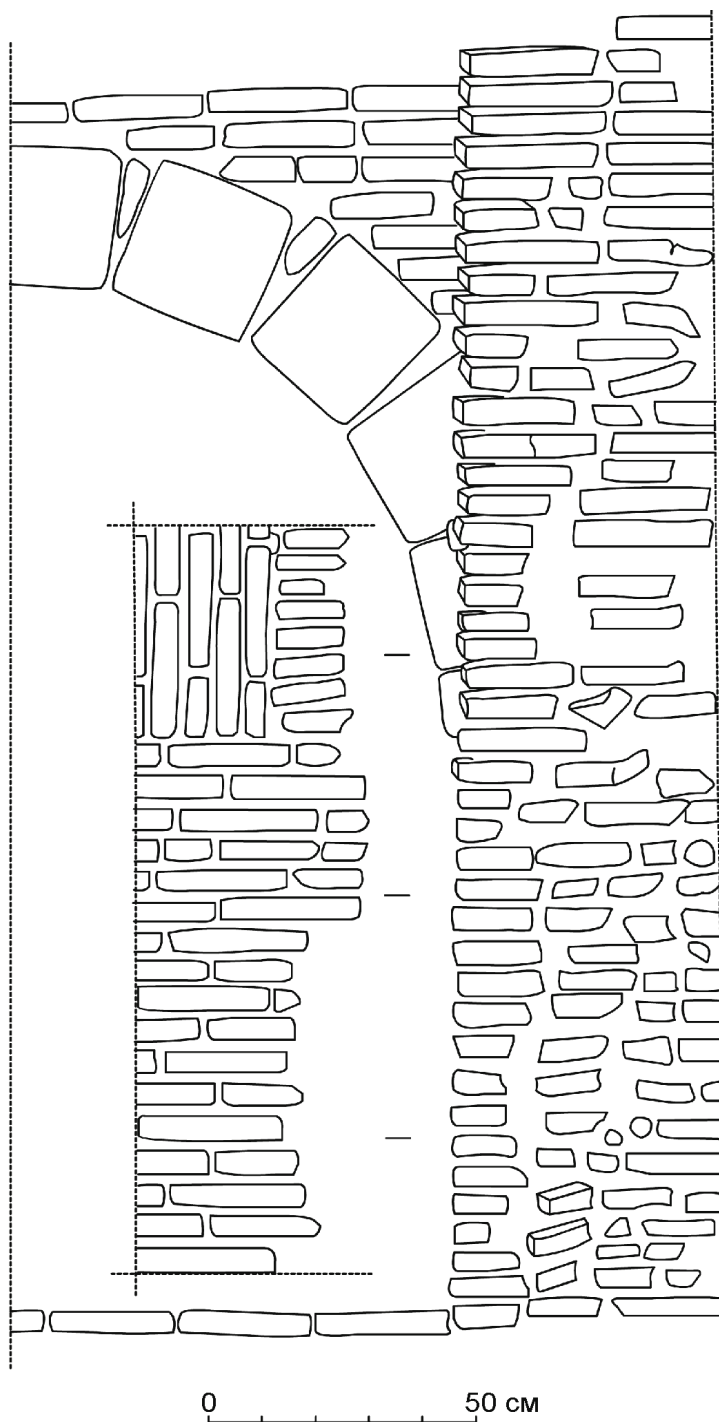


Рис. 2. Мавзолей Кёк-Таш. Восточная половина арочного проема в мавзолее и часть фасада

Вход в мавзолей расположен в центре южной стены первого прямоугольного помещения. Он перекрыт клинчатой пологой аркой из фронтально поставленных кирпичей (см. рис. 2). Арочный проем заключен в прямоугольную нишу, которая заглублена в тело стены. Высота входа 1,9 м.

Внутренняя арка над входом, также сложенная клинчатой кладкой, заглублена на несколько сантиметров в тело стены (рис. 3). Пяточный кирпич арки, являющийся горизонтальным, расположен на высоте 106 см от пола. Над ним помещен кирпичный клин, выше которого кирпичи лежат наклонно. Внутренняя арка снаружи обведена одним рядом плашмя положенных кирпичей, отделяющих ее от кладки стен.



Рис. 3. Мавзолей Кёк-Таш. Арочный проем на внутренней южной стене камеры 1

Внутренние стены мавзолея ровной кирпичной кладки, выполненной цепной перевязкой швов. Кладка внешних стен сложена из целых кирпичей и их обломков, уложенных без соблюдения перевязки и рядов (см. рис. 4).

Основным строительным материалом служили квадратные кирпичи размером 24,5–27х24,5–27х4–4,5 см. Наряду с ними для соблюдения перевязки рядов кладки использовались прямоугольные кирпичи половинного формата (13–14х26–27х4–4,5 см). Кроме того, в процессе раскопок на разных частях мавзолея и на восточной стене первой камеры зафиксированы несколько кирпичей размером 33х21х4,5 см.

На лицевой стороне некоторых кирпичей отмечены отпечатки копыт мелкого рогатого скота, коровы, лап собаки и в одном случае подошв подростка, наступивших на них до обжига, видимо, во время сушки под солнцем (см. рис. 5). Кроме того, было обнаружено несколько пережженных кирпичей. Все это свидетельствует о том,

что основной строительный материал изготовлялся в непосредственной близости от постройки.



Рис. 4. Вид на мавзолей Кёк-Таш с севера по состоянию на 2017 г.



Рис. 5. Мавзолей Кёк-Таш. Жженные кирпичи с отпечатками предположительно лапы собаки (слева) и подошвы подростка



В углах второй камеры сохранились подкупольное устройство — тропп, служивший для поддержания купола. Он состоит из перекинутой через угол стрельчатой арки с внутренним заполнением в виде вставленных одна в другую и уменьшающихся по направлению к углу 14 эллипсоидных арочек (рис. 6). В специальной литературе такой тропп известен под названием перспективно-ступенчатого или перспективно-арочного. Троппы мавзолея не выделены в отдельный ярус, а втоплены в тело четверика. Он опирается на стену высотой всего 90 см от пола.



Рис. 6. Мавзолей Кёк-Таш. Тропп на северо-западном углу камеры 2

Над троппами, через один ряд горизонтально уложенных кирпичей, сохранились нижние ряды кладки купола (см. рис. 7). Судя по ним, купол выложен кольцевыми рядами, в которых кирпичи лежат наклонно. Здесь использован тот же кирпич и раствор, что и в кладках стен. Диаметр основания купола, судя по сохранившейся кладке, составлял 5,2 м.

Пол обеих камер вымощен жжеными кирпичами в два слоя (см. рис. 8). Эти слои скреплены между собой с помощью глиняного раствора толщиной 2–2,5 см. Основной строительный материал пола — квадратный кирпич размером 25,5x25,5x4 см. Наряду с ним, видимо, для соблюдения «перевязки», использованы прямоугольные кирпичи половинного формата (12–12,5x25,5x4 см). Кирпичи пола, в отличие от кирпичей стен, отшлифованы, в результате чего имеют ровные грани.

В середине северной половины второй камеры обнаружен прямоугольный погребальный ящик, длинными сторонами ориентированный по линии восток — запад (см. рис. 9). Он был сооружен из прямоугольных жженных кирпичей на ганчевом растворе прямо на полу. Как снаружи, так и изнутри ящик оштукатурен тонким слоем ган-

ча. Каких-либо следов перекрытия ящика зафиксировано не было. Размеры кирпичей ящика 13–13,2x27x4,3–4,5 см. Длина ящика — 238–240 см, ширина — 156–169 см, высота — 72–96 см.



Рис. 7. Мавзолей Кёк-Таш. Сохранившаяся нижняя кладка купола над тропом



Рис. 8. Мавзолей Кёк-Таш. Вымощенный жжеными кирпичами пол камеры 1





Рис. 9. Мавзолей Кёк-Таш. Погребальный ящик с верхней частью скелета женщины

Итак, перед нами первый известный на территории Кыргызстана подземный мавзолей. О том, что он изначально был сооружен под землей, а не оказался там вследствие постепенного повышения уровня земли, свидетельствует ряд фактов. Несостоятельно также мнение, что мавзолей был скрыт под землей в результате селевых потоков или иных природных катаклизмов. В стенах его отсутствуют какие-либо трещины или иные повреждения и следы деформации, которые подтверждали бы такое предположение.

Грунт у внешних стен мавзолея, судя по его составу и твердости, можно охарактеризовать как материк, т. е. не тронутый человеком и, соответственно, не содержащий каких-либо следов человеческой деятельности. Ни одной находки не было сделано за пределами мавзолея, в том числе и в шурфах, заложенных у внешних стен. Но, пожалуй, самым красноречивым свидетельством того, что мавзолей был сооружен в заранее вырытом котловане, является неровная поверхность внешних стен, кладка которых выполнена из обломков кирпичей без соблюдения перевязки и рядов. Очевидно, таким образом закладывалось пространство между ровными внутренними стенами и стенками котлована. Все это говорит о том, что мавзолей изначально был построен под землей и, соответственно, был рассчитан на обозрение изнутри.

Сооружение мавзолея под землей — известное явление в средневековой архитектуре Средней Азии. Так, например, в Таджикистане был найден подземный однокамерный мавзолей-склеп, построенный из квадратных жженных кирпичей (25x25x4–5 см). Свод его, согласно приведенным данным, был приподнят над землей и был оформлен

снаружи прямоугольным возвышением. Памятник датирован XI–XII вв. [Хмельницкий, 1996: 240–242].

Еще по крайней мере два подземных мавзолея известны в Туркестане, близ архитектурного комплекса Ходжа Ахмеда Ясеви. Более полные сведения имеются об одном из них. Известно, что купол его был зафиксирован на глубине 2-х м от современной поверхности. На основании этого можно предположить, что он являлся полностью подземным, хотя авторы почему-то считают, что у объекта была и надземная часть. Памятник представлял собой однокамерное сооружение из жженных кирпичей размером 25–26x25–26x5–6 см. Судя по найденным в нем погребениям, он являлся семейной усыпальницей. Мавзолей был отнесен к XVI–XVIII вв. [Ерзакович и др., 1977: 59–72].

Мавзолей Кёк-Таш пополняет немногочисленную группу подземных мусульманских усыпальниц, известных в Средней Азии. Поскольку купол не сохранился, то нам сложно сказать, на какой глубине находилась его вершина. Возможно, что его купол, судя по сохранившейся высшей точке мавзолея (юго-западный угол второй камеры), несколько выступал над землей, как свод Саритальского мавзолея-склепа.

Еще одной особенностью мавзолея Кёк-Таш является его двухкамерная структура. Он, как было уже отмечено, состоит из лежащих на общей оси прямоугольного вестибюля и квадратной усыпальницы единовременного строительства. Появление таких мавзолеев в Средней Азии связывается исследователями с распространением суфизма с его культом могил. Поскольку ислам запрещал молиться на могиле человека, то для обрядов поминовения стали воздвигать отдельное помещение, примыкающее к усыпальнице [Бородина, 1974: 127; Маньковская, 1983: 40; Хмельницкий, 1996: 70]. Первое помещение, известное как *зиаретхана*, являлось поминальной мечетью и, как правило, имело *михраб* — нишу, указывающую на Мекку; второе же помещение, обозначенное термином *гурхана*, являлось собственно усыпальницей. Такие двухкамерные мавзолеи, по мнению знатоков средневековой архитектуры Средней Азии, распространяются в послемонгольское время [Маньковская, 1983: 43; Бородина, 1974: 106].

Однако в прямоугольном помещении Кёкташского мавзолея отсутствует *михраб*, что не позволяет видеть в нем поминальную мечеть. Кроме того, в отличие от «классических» двухкамерных мавзолеев послемонгольского времени, первое помещение рассматриваемого памятника значительно меньше, чем второе. Судя по его прямоугольному плану, оно не перекрывалось куполом, что также отличает мавзолей Кёк-Таш от перечисленных памятников.

Наиболее близкие, но не идентичные аналогии по планировке имеются в памятниках XI–XII вв. Именно в это время, по мнению ученых, появляются первые двухкамерные мавзолеи, образованные путем пристройки нового помещения к существующей усыпальнице [Хмельницкий, 1996: 70]. Эти памятники имеют меньшее прямоугольное или квадратное входное помещение и большее квадратное помещение, в котором находилось само погребение.

Руины одного из таких мавзолеев сохранились в Мерве (Туркменистан). Он был построен из сырца на цоколе из жженных кирпичей размером 24–24,5x24–24,5x4–5 см. Мавзолей состоит из двух квадратных камер, сдвинутых с общей оси. Интересно, что сохранившиеся подкупольные устройства памятника представлены перспективно-ароч-



ными tromпами. Думается, что датировка мавзолея С. Б. Луниной XIV–XV вв. вызвала справедливую критику С. Хмельницкого, который отнес его к XI–XII вв. [Лунина, 1974: 211–223; Хмельницкий, 1996: 247–248].

Другой двухкамерный мавзолей, построенный из пахсы и сырца, расположен близ селения Задан в Афганистане и носит название Абу-Хурейра — по имени сподвижника пророка Мухаммада. Он состоит из прямоугольного вестибюля со сводчатым порталом на южной стороне и квадратной купольной усыпальницы, ориентированных по сторонам света. Мавзолей отнесен к первой половине XI в. [Хмельницкий, 1996: 238–239].

Еще один двухкамерный мавзолей, также сооруженный из пахсы и сырца, известен под названием Саид Ходжа на юге Таджикистана. Он состоит из прямоугольного и квадратного помещений, ориентированных по сторонам света. Первое помещение, судя по *михрабу* на западной стене, служило поминальной мечетью, а второе — усыпальницей. Интересно, что нижние кладки свода квадратного помещения представляют собой перспективно сокращающиеся арочки, которые напоминают аналогичной конструкции tromпы. Исходя из положения, что двухкамерные мавзолеи распространяются после XIII в., авторы датируют изученный ими памятник в широких хронологических рамках — от XII–XIII вв. до XVI в. Кроме того, по их мнению, помещения мавзолея разновременные — прямоугольная мечеть была позже пристроена к квадратной усыпальнице [Мухтаров, Хмельницкий, 1978: 71–74]. Однако приведенные авторами аргументы для таких выводов представляются нам не совсем убедительными.

Все три вышеперечисленных памятника, сооруженных из сырца и пахсы, представляют собой, по мнению специалистов, первые двухкамерные мавзолеи и, в целом, датируются XI–XII вв. У них, в отличие от двухкамерных мавзолеев послемонгольского времени, усыпальница всегда больше, чем входное помещение. Последнее только в одном случае из трех имеет *михраб* в западной стене. В двух случаях подкупольные конструкции представлены перспективно-ступенчатыми tromпами. Сырцовые и жженные кирпичи из стен, полов и цоколя вышеприведенных мавзолеев квадратного формата размером 24–30х24–30х4–6 см. Все это позволяет отнести изучаемый нами памятник Кёк-Таш в круг этих первых двухкамерных мавзолеев.

Судя по данным третьего и четвертого шурфов в юго-восточном и северо-западном секторах камеры 2, купол мавзолея Кёк-Таш опирался на восьмигранник, образованный из переброшенных через углы четверика перспективно-ступенчатых tromпов. Такие подкупольные устройства встречаются уже в ранних купольных и сводчатых помещениях Средней Азии. Так, например, tromп, состоящий из трех перспективно сокращающихся арок, отмечен под сводом галереи замка Мунчак-Тепе, датированного III–IV вв. н. э. [Воронина, 1953: 21, рис. 21].

Наиболее часто такие подкупольные устройства встречаются в раннесредневековых архитектурных сооружениях. Среди них прежде всего следует упомянуть tromпы в квадратных помещениях цитадели городища Баба-Ата в Казахстане, мавзолея Ходжа Рошнаи и буддийского храма Калаи-Кафирниган в Таджикистане [Байпаков, 2012: 242, табл. 54, 3; Литвинский, 1980: 132; Хмельницкий, 1992: 177]. Во всех трех случаях tromпы не выделены в отдельный ярус, а встроены в тело стены или купола. Их основание расположено на высоте 0,4–1 м от пола. Этот же архитектурный прием, как описано

выше, обнаружен и в мавзолее Кёк-Таш. Однако здесь его применение, как нам представляется, не является данью традиции, а связано со стремлением построить подземный мавзолей небольшой высоты.

Перспективно-арочные тромпы встречаются и в раннесредневековых памятниках Семиречья. Так, некоторые квадратные помещения Краснореченских наусов сохранили подкупольные устройства, как пишет автор публикации, «в виде примитивных тромпов, не выделенных в единый ярус, а вкомпонованных в оболочку купола» [Горячева, 1989: 88]. Действительно, тромпы эти состоят, как и отмеченные выше калакафирниганские, из двух-трех перспективных арок грубой кладки без определенной формы. Более стройными и близкими по форме Кёкташским тромпам выглядят арочки тромпа помещения в замке городища Луговое А [Байпаков, Горячева, 1999, табл. 105, 2].

Тромпы рассматриваемого типа в купольных сооружениях XI–XII вв. встречаются редко [Хмельницкий, 1996: 223–224; 1997: 166–167]. Их арочки не эллипсоидной формы, как в предшествующее время, а стрельчатой, что также характерно и для формы арок проемов. Интересно, что в Кёкташском мавзолее присутствуют обе формы: арки проема и арки, переброшенные через углы четверика, стрельчатой формы, в то время как арочки, заполняющие пазухи тромпа, эллипсоидного очертания.

В архитектурных памятниках Кыргызстана IX–XII вв. встречаются перспективно-ступенчатые тромпы, как выражается С. Хмельницкий, в «модернизированном» варианте [Хмельницкий, 1992: 49]. Речь идет о подкупольных устройствах квадратных помещений караван-сарая Чалдывар и Южного Узгенского мавзолея [Хмельницкий, 1996: 172, 313]. Здесь пазухи тромпов только частично заполнены ступенчато сокращающимися арочками, а центральная их часть представлена или в виде консольной выемки (Чалдывар), или в виде сомкнутого свода (Южный Узгенский мавзолей).

На фоне всех вышеприведенных аналогий и примеров наличие перспективно-ступенчатого тромпа с эллипсоидными арочками в мавзолее Кёк-Таш выглядит несколько архаичным.

В эту же категорию «архаичностей», на наш взгляд, следует отнести ориентировку погребального ящика с длинными сторонами по направлению восток — запад. Известно, что мусульманские могильные ямы обычно ориентированы по линии север — юг, как, например, погребения Буранинских, Узгенских мавзолеев и Гумбега Манаса [Бернштам, 1950: 103; Горячева, 1983: 38, 41, 83, 84]. Однако в городских некрополях Средней Азии встречаются мусульманские кирпичные погребальные ящики, ориентированные длинными сторонами по линии восток — запад, иногда с некоторыми отклонениями на север. В целом, они датируются IX–XIV вв. [Абдуллоев, 2010: 200–208]. Очевидно, кёкташское погребение следует отнести в круг этих памятников, несмотря на то, что последние представляют собой, строго говоря, не погребальные ящики, а подземные или полуподземные могильные ямы, обложенные сырцовыми и (или) жжеными кирпичами.

Хотя формат кирпича, судя по многочисленным примерам, не может служить четким хронологическим индикатором, тем не менее, мы позволим себе привести в каче-

стве аналогии формат кирпичей, обнаруженных на постройках городища Бурана, которое находится недалеко от мавзолея Кёк-Таш. Так, восьмигранный цоколь и цилиндрическое тело башни Бурана был сооружен из квадратных жженных кирпичей размером 23,5–25х23,5–25х4–4,5 см, 27,5х27,5х5 см [Иманкулов, Конкобаев, 2014: 87]. В руинах известных мавзолеев встречаются кирпичи размером 23–26х23–26х4–5 см [Аманбаева и др., 2013: 72–73]. Квадратные жженные кирпичи со сторонами 27 см, толщиной 4,5–5 см отмечены в развалинах мечети [Хмельницкий, 1996: 120–121; Иманкулов, Конкобаев, 2014: 75]. В помещении усадьбы на городище Бурана был зачищен пол, вымощенный жженными кирпичами размером 25х25х4,5 см [Горячева, 1983: 51]. Все эти постройки, как и городище в целом, датируются XI–XII вв.

Таким образом, по своей планировке, строительному материалу, форме тропов и арок мавзолеев Кёк-Таш наиболее близок архитектурным памятникам Средней Азии XI–XII вв.

**Антропологические материалы.** Археологические раскопки показали, что погребения в изучаемом мавзолее были потревожены. Обнаруженные во второй камере полный скелет мужчины и неполный скелет женщины были перемещены с первоначального местоположения. Кроме этих костяков, на разных частях мавзолея были найдены череп, несколько позвонков, лучевая и тазовая кости подростка. Судить об их исходном положении и ориентировке сложно. Но на основании ориентировки погребального ящика можно уверенно сказать, что умершие изначально были уложены длинными сторонами по направлению запад — восток или восток — запад.

В погребальном ящике была зачищена верхняя половина скелета женщины, сохранившаяся вместе с кожей, сплошь покрытой зеленым налетом (см. рис. 9). Зеленый налет образовался вследствие окисла бронзовой сетки, которой была обернута умершая. Костяк лежал вдоль западной стенки погребального ящика, на высоте 5–7 см от пола, головой на юг. Место обнаружения верхней половины скелета женщины — на западном конце погребального ящика, возможно, свидетельствует о том, что изначально умершая была уложена вытянуто на спине, головой на запад, что соответствует погребальному обряду мусульманских захоронений IX–XIV вв. в Средней Азии [Абдуллоев, 2010: 205].

Кости нижней конечности, а именно тазовые, бедренная и берцовые кости правой ноги и фаланги ноги, скелета взрослого человека найдены у западной стены второй камеры, на высоте 29 см от пола (см. рис. 10). Бедренная и берцовые кости сохранились в сочленении вместе с высохшей кожей. Эти кости ноги были обернуты бронзовой сеткой, окисли которой имелись на коже и костях скелета.

Кости нижней конечности, обнаруженные у западной стены второй камеры, и верхняя часть скелета женщины из погребального ящика дополняют друг друга и, видимо, принадлежат одному человеку.

Вдоль западной стены второй камеры, над костями нижней конечности женского костяка, обнаружен полный скелет взрослого мужчины, сохранивший анатомический порядок (см. рис. 11). Он лежал вытянуто на спине, головой на север на высоте 55–70 см от пола. На костях имеется зеленый налет, видимо, от окисла бронзовой сетки, фрагменты которой были обнаружены на разных частях мавзолея.



*Рис. 10. Мавзолей Кёк-Таш. Кости нижних конечностей женщины (?) и фрагмент керамического глазурованного столика*



*Рис. 11. Мавзолей Кёк-Таш. Скелет мужчины у западной стены камеры 2*

Таким образом, судя по зеленому налету на скелетах мужчины и женщины, который является результатом окисла бронзовой сетки, и по ширине погребального ящи-



ка, умершие были погребены одновременно и, возможно, являются мужем и женой. Факт обертывания конечностей и, возможно, всего туловища покойных является уникальным. На данном этапе исследования нам неизвестны точные аналогии. Косвенной аналогией может служить практика обматывания трупа войлоком, берестой и другими материалами, существовавшая в различных культурах в разные исторические периоды, в том числе у средневековых мусульман.

Кроме скелетов мужчины и женщины в мавзолее были найдены череп, лучевая кость, тазовая кость и пара позвонков, принадлежащих подростку. Череп был обнаружен у северной стены второй камеры, на высоте 90–95 см от пола, остальные кости найдены снаружи мавзолея, у его входа. На костях отсутствует зеленый налет.

Половозрастные особенности найденных скелетов и костей людей могут наводить на мысль о том, что мавзолеей Кёк-Таш является семейной усыпальницей, где были погребены муж, жена и их ребенок. Если об одновременности скелетов мужчины и женщины можно говорить с достаточной долей уверенности, то отсутствие большей части костей подростка и зеленого налета на них не позволяет на данном этапе исследования утверждать о наличии какой-либо связи последнего с первыми скелетами. Очевидно, что без ДНК и радиоуглеродного анализов всех костяков ответить на данный вопрос невозможно.

Работа в данном направлении уже началась, и в настоящее время мы имеем результаты радиоуглеродного анализа образца черепа подростка<sup>1</sup>. Согласно этому анализу, данный череп относится к человеку, умершему между 1264 и 1300 гг. (с вероятностью 91.4%).

Таким образом, если подтвердится одновременность всех человеческих скелетов и костей, то, опираясь на результаты радиоуглеродных анализов, время сооружения мавзолея Кёк-Таш следует определить второй половиной XIII в. Это несколько позже, чем дата, полученная методом аналогии (XI–XII вв.), который, впрочем, может допустить погрешности. Как бы то ни было, на данном этапе исследования можно с уверенностью сказать, что время сооружения мавзолея укладывается в хронологические рамки между XI и XIII вв.

**Археологические находки.** В процессе археологических раскопок в заполнении помещений мавзолея были обнаружены предметы из керамики, металла, стекла, дерева, гипса, нефрита и камня. Вместе с ними встречены отдельные кости животных и один скелет собаки. Большинство этих находок найдено на высоте одного метра и более от пола и, возможно, относятся не ко времени сооружения и функционирования мавзолея, а к периоду, когда он был заброшен и стал наполняться землей. Косвенно об этом свидетельствует тот факт, что из сотни фрагментов керамики нам удалось реконструировать полный облик лишь одного сосуда. Поэтому для нас интерес представляют прежде всего находки, найденные на полу или невысоко от пола. При этом следует отметить, что в некоторых частях грунт внутри мавзолея был неоднократно переложено как в древности, так и в наше время, в результате чего на нижние горизон-

<sup>1</sup> Радиоуглеродный анализ проводился в лаборатории музея Токийского университета (ТКА-19157) под руководством профессора Минору Йонэда (Minoru Yoneda), за что авторы выражают коллективу лаборатории огромную благодарность.

ты попали пластиковые бутылки, пакетики и современные железные предметы. Некоторые находки, найденные на полу, как нам представляется, сохранили свое первоначальное положение.

Таковыми находками являются тарелочки из нефрита, обнаруженные на полу, в середине южной половины второй камеры, у арочного проема (рис. 12). Большинство из них были сложены в стопку по 2 и 4 штуки и лежали рядом друг с другом. Косвенным подтверждением того, что тарелочки являются продуктом местных мастеров, служат находки необработанных нефритовых минералов, обнаруженных на разных частях второй камеры на высоте 5–10 и 20 см от пола.



Рис. 12. Мавзолей Кёк-Таш. Нефритовые тарелочки в положении *in situ*

К северу от местоположения тарелочек, на расстоянии около 30 см, на полу найдены два бронзовых плоских диска округлой формы диаметром 23,5 см. На одном из них в центре имеется цилиндрический выступ, служивший, возможно, петлей. В настоящее время идут работы по консервации предметов, после чего они будут проанализированы.

Одними из интересных находок являются фрагменты керамики, одна сторона которых покрыта голубой глазурью. Они были обнаружены на разных частях заполнения мавзолея, но наиболее крупные фрагменты встречены на уровне пола или ближе к нему. В результате реставрационных работ по этим фрагментам был восстановлен низкий столик на четырех подтреугольных ножках (см. рис. 13). Высота столика — 19–21 см, длина — 53 см, ширина — 46,5 см. В процессе раскопок была найдена одна подтреугольная ножка от другого аналогичного столика. Видимо, изначально в мавзолей были помещены по крайней мере два таких столика. Интересно, что идентичный столик с голубым покрытием был обнаружен в женском погребении XIII–XIV вв. в Таразе [Сенигова, 1972: табл. XIII, 41].

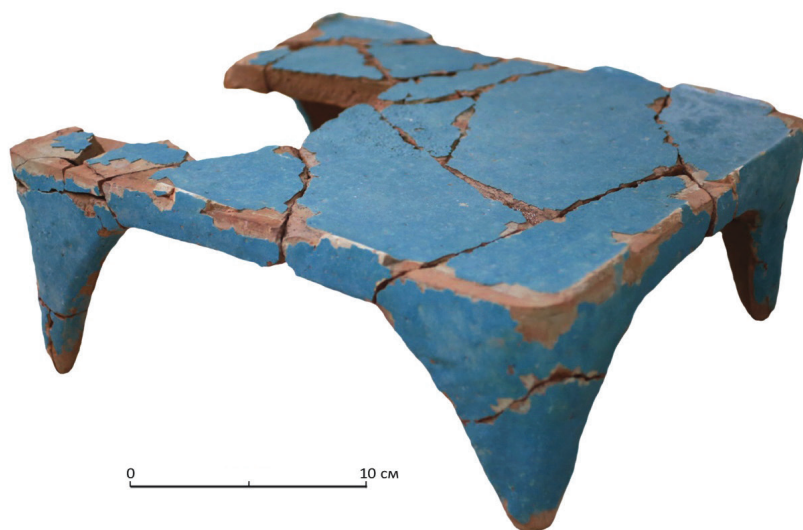


Рис. 13. Мавзолей Кёк-Таш. Керамический глазурованный столик

К металлическим находкам относятся железные гвозди конусовидной формы с шляпкой, фрагменты венчика бронзового котла (см. рис. 14), фрагменты бронзовой сетки, которой были обернуты умершие, и одна серебряная монета.

Дирхем был найден у западной стены второй камеры, под скелетом мужчины, на высоте 30 см от пола. Монета покрыта слоем окислов, арабская надпись на ней частично стёрта. На дирхеме четко видна тамга в виде буквы «Ф», которая встречается на чагатайских монетах конца XIII–XIV вв. По мнению нумизматов, эта тамга впервые появилась на чагатайских монетах при Дува-хане в 1287–1288 гг. и впоследствии использовалась его наследниками [Давидович, 1972: 63–65; Петров, 2009: 296, 299–300].

Самыми массовыми находками являются фрагменты керамических сосудов. Они представлены мелкими и отдельными крупными фрагментами стенок, венчиков, донцов и ручек сосудов разной толщины. Обнаружено несколько экземпляров глазурованной керамики голубого и зеленого цветов. Большинство из них изготовлено на гончарном круге. По этим фрагментам удалось реконструировать один почти целый кувшин без ручки (см. рис. 15) и придонную часть нескольких сосудов типа хумчи. Абсолютное большинство фрагментов керамики из заполнения мавзолея обнаружено на высоте выше одного метра от пола. Вероятно, они относятся к периоду запустения и наполнения мавзолея землей, когда часть купола была разрушена.

Таким образом, судя по результатам археологических исследований и архитектурного анализа, время сооружения и функционирования мавзолея Кёк-Таш укладывается в хронологические рамки между XI и XIII вв. Более точная датировка будет предложена после дополнительных исследований археологических материалов и проведения радиоуглеродного и ДНК анализов образцов человеческих костей. Как бы то ни было, перед нами первый известный на территории Кыргызстана подземный двухкамерный мавзолей, включающий в себя ряд архаических и новых для своей эпохи признаков, де-

тальные исследования которых позволят понять его место и роль в истории сложения и развития мусульманской архитектуры в Кыргызстане.



Рис. 14. Мавзолей Кёк-Таш. Металлические находки: железные гвозди и фрагменты бронзового котла



Рис. 15. Мавзолей Кёк-Таш. Глиняный кувшин



**Библиографический список**

Абдуллоев Д. Этапы перехода к мусульманскому погребальному обряду в Средней Азии // Записки Института истории материальной культуры РАН. СПб. : Дмитрий Буланин, 2010. № 5. С. 200–210.

Аманбаева Б., Кольченко В., Сагаев К. Кыргызстан // Художественная культура Центральной Азии и Азербайджана IX–XV вв. Т. IV: Архитектура. Самарканд ; Ташкент : МИЦАИ, 2013. С. 55–91.

Байпаков К. М. Исламская археологическая архитектура и археология Казахстана. Алматы ; Самарканд : МИЦАИ, 2012. 284 с.

Байпаков К. М., Горячева В. Д. Семиречье // Средняя Азия и Дальний Восток в эпоху средневековья. Средняя Азия в раннем средневековье. М. : Наука, 1999. С. 151–162.

Бернштам А. Н. Архитектурные памятники Киргизии. М. ; Л. : Изд-во АН СССР, 1950. 146 с.

Бородина И. Ф. Особенности формирования мемориальных сооружений Средней Азии X–XV вв. // Архитектурное наследство. 1974. № 22. С. 117–127.

Воронина В. Древняя строительная техника Средней Азии // Архитектурное наследство. 1953. № 3. С. 3–35.

Горячева В. Д. Средневековые городские центры и архитектурные ансамбли Киргизии (Бурана, Узген, Сафид-Булан). Фрунзе : Илим, 1983. 197 с.

Горячева В. Д. Наусы некрополя Краснореченского городища // Красная Речка и Бурана. Фрунзе : Илим, 1989. С. 85–95.

Давидович Е. А. Денежное хозяйство Средней Азии после монгольского завоевания и реформа Мас'уд-бека (XIII в.). М. : Наука, 1972. 174 с. +табл.

Ерзакович Л. Б., Нурмуханбетов Б., Ордабаев А. Подземное погребальное сооружение в Туркестане // Археологические исследования в Отраре. Алма-Ата : Наука, 1977. С. 59–72.

Иманкулов Ж., Конкобаев К. Архитектура Туркестана эпохи Караханидов (историко-теоретическое исследование) // Курултай по инженерии, архитектуре и градостроительству тюркского мира. Анкара, 2014. 347 с.

Литвинский Б. А. Калаи Кафирниган (раскопки 1975 г.) // Археологические работы в Таджикистане. Душанбе : Дониш, 1980. Вып. XV. С. 120–146.

Лунина С. Б. Историческая топография западной части рабада средневекового Мерва // Труды Южно-Туркменистанской археологической комплексной экспедиции. Т. XV. Ашхабад : Ылым, 1974. С. 182–230.

Маньковская Л. Ю. Мемориальное зодчество Средней Азии // Художественная культура Средней Азии. IX–XIII века. Ташкент : Изд-во литературы и искусства, 1983. С. 30–48.

Мухтаров А., Хмельницкий С. Г. Средневековое зодчество Кабадиана // По следам древних культур Таджикистана. Душанбе : Ирфон, 1978. С. 55–87.

Петров П. Н. Хронология правления ханов в Чагатаидском государстве в 1271–1368 гг. (по материалам нумизматических памятников) // Тюркологический сборник 2007–2008: история и культура тюркских народов России и сопредельных стран. М. : Восточная литература, 2009. С. 294–319.

Сенигова Т. Н. Средневековый Тараз. Алма-Ата : Наука, 1972. 218 с.

Табалдиев К., Акматов К. Мавзолей Кёк-Таш (Көк-Таш) (Результаты археологических раскопок 2017 года) // *Manas Sosyal Araştırmalar Dergisi*. 2019. Vol. 8, no. 1/1. С. 595–622.

Табалдыев К. Ш. Древние памятники Тянь-Шаня. Бишкек : V. R. S. Company, 2011. 320 с.

Хмельницкий С. Между арабами и тюрками. Раннеисламская архитектура Средней Азии. Берлин ; Рига : Continent Ltd., 1992. 342 с.

Хмельницкий С. Между Саманидами и Монголами. Архитектура Средней Азии XI — начала XIII вв. Берлин ; Рига : GAMAJUN, 1996. Ч. I. 336 с.

Хмельницкий С. Между Саманидами и Монголами. Архитектура Средней Азии XI — начала XIII вв. Берлин ; Рига : GAMAJUN, 1997. Ч. II. 232 с.

## REFERENCES

Abdulloev D. Etapy perekhoda k musul'manskomu pogrebal'nomu obryadu v Srednei Azii [Stages of transition to the muslim funeral rite in Middle Asia]. *Zapiski Instituta istorii material'noi kul'tury RAN* [Transactions of the Institute for the history of material culture of the RAS]. Saint-Petersburg: Dmitrii Bulanin Publ., 2010. No. 5. S. 200–210 (in Russian).

Amanbaeva B., Kol'chenko V., Sataev K. Kyrgyzstan. *Khudozhestvennaya kul'tura Tsentral'noi Azii i Azerbaidzhana IX–XV vv. Tom IV: Arxitekturnya* [The artistic culture of Central Asia and Azerbaijan in the 9th — 15th centuries. Vol. IV: Architecture]. Samarkand-Tashkent: IICAS Publ., 2013. S. 55–91 (in Russian).

Baipakov K. M. *Islamskaya arkheologicheskaya arkhitektura i arkheologiya Kazakhstana* [Islamic archaeological architecture and archaeology of Kazakhstan]. Almaty-Samarkand: IICAS Publ., 2012. 284 s. (in Russian).

Baipakov K. M., Goryacheva V. D. Semirech'e. *Srednyaya Aziya i Dal'nii Vostok v epokhu srednevekov'ya. Srednyaya Aziya v rannem srednevekov'e* [Central Asia and the Far East in the early Middle Ages]. Moscow: Nauka Publ., 1999. S. 151–162 (in Russian).

Bernshtam A. N. *Arkhiteturnye pamyatniki Kirgizii* [Architectural monuments of Kyrgyzstan]. Moscow-Leningrad: AS USSR Publ., 1950. 146 s. (in Russian).

Borodina I. F. Osobennosti formirovaniya memorial'nykh sooruzhenii Srednei Azii X–XV vv. [Particularities of formation of the memorial structures of Central Asia in the X–XV cc.] *Arkhiteturnoe nasledstvo* [Architectural heritage]. 1974. No. 22. S. 117–127 (in Russian).

Erzakovich L. B., Nurmukhanbetov B., Ordabaev A. Podzemnoe pogrebal'noe sooruzhenie v Turkestane [Underground burial structure in Turkestan]. *Arkheologicheskie issledovaniya v Otrare* [Archaeological researches in Otrar]. Alma-Ata: Nauka Publ., 1977. S. 59–72 (in Russian).

Goryacheva V. D. *Srednevekovye gorodskie tsenry i arkhiteturnye ansambli Kirgizii (Burana, Uzgen, Safid-Bulan)* [Medieval city centers and architectural ensembles of Kyrgyzstan (Burana, Uzgen, Safid-Bulan)]. Frunze: Ilim Publ., 1983. 197 s. (in Russian).

Goryacheva V. D. Nausy nekropolya Krasnorechenskogo gorodishcha [Naves of the necropolis in the Krasnaya Rechka site]. *Krasnaya Rechka i Burana* [Krasnaya Rechka and Burana]. Frunze: Ilim Publ., 1989. S. 85–95 (in Russian).

Davidovich E. A. *Denezhnoe khozyaistvo Srednei Azii posle mongol'skogo zavoevaniya i reforma Mas'ud-beka (XIII v.)* [Monetary economy of Central Asia after the Mongol conquest and the reform of Mas'ud-bek (XIII c.)]. Moscow: Nauka Publ., 1972. 174 p. +tabl.

Imankulov Zh., Konkobaev K. *Arkhitektura Turkestana epokhi Karakhanidov (istoriko-teoreticheskoe issledovanie)* [Architecture of Turkestan in the Karakhanids epoch (Historical-theoretical researches)]. Ankara: Union of Turkish World Architects and Engineers, 2014. 347 s. (in Russian).

Khmel'nitskii S. *Mezhdu Arabami i Tyurkami. Ranneislamskaya arkhitektura Srednei Azii* [Between Arabs and Turks. Early Islamic architecture of Central Asia]. Berlin-Riga: "Continent Ltd." Publ., 1992. 342 s. (in Russian).

Khmel'nitskii S. *Mezhdu Samanidami i Mongolami. Arkhitektura Srednei Azii XI — nachala XIII vv. Chast' I* [Between Samanids and Mongols. Architecture of Central Asia in the XI — beginnings of the XIII cc. Part I]. Berlin-Riga: "GAMAJUN" Publ., 1996. 336 s. (in Russian).

Khmel'nitskii S. *Mezhdu Samanidami i Mongolami. Arkhitektura Srednei Azii XI — nachala XIII vv. Chast' II* [Between Samanids and Mongols. Architecture of Central Asia in the XI — beginnings of the XIII cc. Part II]. Berlin-Riga: "GAMAJUN" Publ., 1997. 232 s. (in Russian).

Litvinskii B. A. Kalai Kafirnigan (raskopki 1975 g.) [Kalai Kafirnigan (excavations of the 1975)]. *Arkheologicheskie raboty v Tadjikistane* [Archaeological works in Tajikistan]. Dushanbe: "Donish" Publ., 1980. Iss. XV. S. 120–146 (in Russian).

Lunina S. B. Istoricheskaya topografiya zapadnoi chasti rabada srednevekovogo Merva [Historical topography of the western part of rabad of the medieval Merv]. *Trudy Yuzhno-Turkmenistanskoi arkheologicheskoi kompleksnoi ekspeditsii* [Transactions of the Southern-Turkmenistan archaeological complex expedition]. Ashkhabad: "Ylym" Publ., 1974. Vol. XV. S. 182–230 (in Russian).

Man'kovskaya L. Yu. Memorial'noe zodchestvo Srednei Azii [Memorial architecture of Central Asia]. *Khudozhestvennaya kul'tura Srednei Azii. IX–XIII veka* [The artistic culture of Central Asia. IX–XIIIth centuries]. Tashkent: Literature and Art Publ., 1983. S. 30–48 (in Russian).

Mukhtarov A., Khmel'nitskii S. G. Srednevekovoe zodchestvo Kabadiana [Medieval architecture of Kabadian]. *Po sledam drevnikh kul'tur Tadjikistana* [In the footsteps of the ancient cultures of Tajikistan]. Dushanbe: "Irfon" Publ., 1978. S. 55–87 (in Russian).

Petrov P. N. Khronologiya pravleniya khanov v Chagataidskom gosudarstve v 1271–1368 gg. (po materialam numizmaticheskikh pamyatnikov) [Chronology of the Khan's rule in the Chagataid state in the 1271–1368 (A case study of the numismatic materials)]. *Tyurkologicheskii Sbornik 2007–2008: istoriya i kul'tura tyurkskikh narodov Rossii i sopredel'nykh stran* [Turcological collection of the 2007–2008: history and culture of people of Russia and bordering countries]. Moscow: Vostochnaya Literature Publ., 2009. S. 294–319 (in Russian).

Senigova T. N. *Srednevekovi Taraz* [Medieval Taraz]. Alma-Ata: Nauka Publ., 1972. 218 p.

Tabaldiev K., Akmatov K. Mavzolei Kyok-Tash (Kök-Taş) (Rezultaty arkheologicheskikh raskopok 2017 goda) [Mausoleum Kyok-Tash (Results of the 2017 archaeological excavations)]. *Manas Sosyal Araştırmalar Dergisi* [Manas Journal of Social Researches]. 2019. Vol. 8, no. 1/1. S. 595–622 (in Russian).

---

Tabaldyev K. Sh. *Drevnie pamyatniki Tyan' — Shanya* [Ancient monuments of Tien Shan]. Bishkek: V. R. S. Company Publ., 2011. 320 s. (in Russian).

Voronina V. Drevnyaya stroitel'naya tekhnika Srednei Azii [Ancient construction technology of Central Asia]. *Arkhitekturnoe nasledstvo* [Architectural Heritage]. 1953. No. 3. S. 3–35 (in Russian).

---

Цитирование статьи:

Табалдиев К. Ш., Акматов К. Т., Ашык А., Белек К. Результаты археологических раскопок на мавзолее Кёк-Таш в полевом сезоне 2017–2018 гг. в Кыргызстане // Народы и религии Евразии. 2019. № 4 (21). С. 48–69.

Citation:

Tabaldyev K. Sh., Akmatov K. T., Ashyk A., Belek K. Results of the archaeological excavations at the Kyok-Tash mausoleum in the 2017–2018 field season in Kyrgyzstan. *Nations and religions of Eurasia*. 2019. № 4 (21). P. 48–69.

---