

ISSN 2542-2332 (Print)
ISSN 2686-8040 (Online)

2020 №4 (25)

НАРОДЫ И РЕЛИГИИ ЕВРАЗИИ



Барнаул

Издательство
Алтайского государственного
университета
2020

Издание основано в 2007 г.

Учредитель: ФГБОУ ВО «Алтайский государственный университет»

Главный редактор:

П. К. Дашковский, доктор исторических наук (Россия, Барнаул)

Редакционная коллегия:

С. А. Васютин, доктор исторических наук (Россия, Кемерово)

Н. Л. Жуковская, доктор исторических наук (Россия, Москва)

А. П. Забияко, доктор философских наук (Россия, Благовещенск)

А. А. Тишкин, доктор исторических наук (Россия, Барнаул)

Н. А. Томилов, доктор исторических наук (Россия, Омск)

Т. Д. Скрынникова, доктор исторических наук (Россия, Санкт-Петербург)

О. М. Хомушку, доктор философских наук (Россия, Кызыл)

М. М. Шахнович, доктор философских наук (Россия, Санкт-Петербург)

Л. И. Шерстова, доктор исторических наук (Россия, Томск)

А. Г. Ситдиков, доктор исторических наук (Россия, Казань)

Е. А. Шершинева (отв. секретарь), кандидат исторических наук (Россия, Барнаул)

Редакционный совет журнала:

Л. Н. Ермоленко, доктор исторических наук (Россия, Кемерово)

Ю. А. Лысенко, доктор исторических наук (Россия, Барнаул)

Л. С. Марсадолов, доктор культурологии (Россия, Санкт-Петербург)

Г. Г. Пиков, доктор исторических наук, доктор культурологии (Россия, Новосибирск)

А. К. Погасий, доктор философских наук (Россия, Казань)

К. А. Руденко, доктор исторических наук (Россия, Казань)

С. А. Яценко, доктор исторических наук (Россия, Москва)

А. С. Жанбасинова, доктор исторических наук (Казахстан, Усть-Каменогорск)

Н. И. Осмонова, доктор философских наук (Кыргызстан, Бишкек)

Н. Цэдэв, кандидат педагогических наук (Монголия, Улан-Батор)

Ц. Степанов, доктор исторических наук (Болгария, София)

З. С. Самашев, доктор исторических наук (Казахстан, Астаны).

Журнал утвержден научно-техническим советом Алтайского государственного университета и зарегистрирован Комитетом РФ по печати.

Свидетельство о регистрации ПИИ № ФС 77–78911 от 07.08.2020 г.

Все права защищены. Ни одна из частей журнала либо издание в целом не могут быть перепечатаны без письменного разрешения авторов или издателя.

Журнал подготовлен при поддержке РНФ «Религия и власть: исторический опыт государственного регулирования деятельности религиозных общин в Западной Сибири и сопредельных районах Казахстана в XIX–XX вв.» (проект № 19-18-00023).

Адрес редакции: 656049, Барнаул, ул. Димитрова, 66,
Алтайский государственный университет, кафедра религиоведения России,
национальных и государственно-конфессиональных отношений.

© Оформление. Издательство
Алтайского госуниверситета, 2020

ISSN 2542-2332 (Print)
ISSN 2686-8040 (Online)

2020 №4 (25)

NATIONS AND RELIGIONS OF THE EURASIA



Barnaul

Publishing house
of Altai State University
2020

The journal was founded in 2007

The founder of the journal is Altai State University

Executive editor:

P.K. Dashkovskiy (doctor of historical sciences)

The editorial Board:

S. A. Vasutin, doctor of historical sciences (Russia, Kemerovo)

N. L. Zhukovskay, doctor of historical sciences (Russia, Moscow)

A. P. Zabiylko, doctor of philosophical sciences (Russia, Blagoveshchensk)

A. A. Tishkin, doctor of historical sciences (Russia, Barnaul)

N. A. Tomilov, doctor of historical sciences (Russia, Omsk)

T. D. Skrynnikova, doctor of historical sciences (Russia, Saint-Petersburg)

O. M. Homushku, doctor of philosophical sciences (Russia, Kyzyl)

M. M. Shakhnovich, doctor of philosophical sciences (Russia, Saint-Petersburg)

L. I. Sherstova, doctor of historical sciences (Russia, Tomsk)

A. G. Sitdikov, doctor of historical sciences (Russia, Kazan)

E. A. Shershneva (resp. secretary), candidate of historical sciences (Russia, Barnaul)

The journal editorial Board:

L. N. Yarmolenko, doctor of historical sciences (Russia, Kemerovo)

U. A. Lusenko, doctor of historical sciences (Russia, Barnaul)

L. S. Marsadolov, doctor of Culturology (Russia, St. Petersburg)

G. G. Pikov, doctor of historical sciences, doctor of cultural studies (Russia, Novosibirsk)

A. K. Pogassiy, doctor of philosophical sciences (Russia, Kazan)

K. A. Rudenko, doctor of historical sciences (Russia, Kazan)

S. A. Yatsenko, doctor of historical sciences (Russia, Moscow)

A. S. Zhanbosynov, doctor of historical sciences (Kazakhstan, Ust-Kamenogorsk)

N. I. Osmonova, candidate of philosophical sciences (Kyrgyzstan, Bishkek)

N. Cedev, candidate of pedagogical sciences (Mongolia, Ulaanbaatar)

Ts. Stepanov, doctor of historical sciences (Bolgariy, Sofiy)

Z. S. Samashev, doctor of historical sciences (Kazakhstan, Astana)

Approved for publication by the Joint Scientific and Technical Council of Altai State University.

All rights reserved. No publication in whole or in part may be reproduced without the written permission of the authors or the publisher. Registered with the RF Committee on Printing.

Registration certificate PI № ФС 77–78911. Registration date 07.08.2020 г.

The journal was prepared with the support of the RSF grant on “Religion and power: the historical experience of state regulation of religious communities in Western Siberia and neighboring regions of Kazakhstan in the XIX–XX centuries” (project № 19-18-00023).

Editorial office address: 656049, Barnaul, ul. Dimitrova, 66, Altai State University, Department of regional studies of Russia, national and state-confessional relations.

СОДЕРЖАНИЕ

Раздел I

АРХЕОЛОГИЯ И ЭТНОКУЛЬТУРНАЯ ИСТОРИЯ

<i>Руденко К. А.</i> Клады эпохи Волжской Булгарии на Старо-Куйбышевском археологическом комплексе в Татарстане: состав, датировка, интерпретация.....	7
<i>Дашковский П. К.</i> Кочевые народы Центральной Азии эпохи Средневековья в исторических исследованиях российских ученых второй половины XIX — начала XX в.	34
<i>Нарудцева Е. А., Радовский С. С., Серегин Н. Н.</i> К вопросу о значении полевых исследований Э. М. Медниковой в развитии археологии Алтая.....	50
<i>Серегин Н. Н.</i> Археология раннесредневековых тюрок Центральной Азии: основные этапы исследований и интерпретации комплексов	65
<i>Папин Д. В.</i> Проблемы этнокультурного взаимодействия населения степного и лесостепного Алтая в период поздней бронзы	80

Раздел II

ЭТНОЛОГИЯ И НАЦИОНАЛЬНАЯ ПОЛИТИКА

<i>Кожа М. Б., Балтабаева А. Ю.</i> Туркестанская легенда о Ноевом ковчеге на вершине горы Казыкурт	87
<i>Гундова О. Е.</i> Российская интеллектуальная элита XVIII — середины XIX в. об экономике казахов	98
<i>Лысенко Ю. А.</i> Процесс возвращения беженцев — участников Туркестанского восстания 1916 г. из Китая органами советской власти в 20-е гг. XX в.	112

Раздел III

РЕЛИГИОВЕДЕНИЕ И ГОСУДАРСТВЕННО-КОНФЕССИОНАЛЬНАЯ ПОЛИТИКА

<i>Дробышев Ю. И.</i> Монгольский хаган как сын Бога.....	123
<i>Шерстюков С. А.</i> «Раскрепощение» мусульманских женщин в Центральной Азии: стратегии сопротивления и способы адаптации (1920–1930-е гг.)	148

ДЛЯ АВТОРОВ	161
--------------------------	-----

CONTENT

Section I

ARCHAEOLOGY AND ETNO-CULTURAL HISTORY

<i>Rudenko K. A.</i> Treasures of the era of the Volga Bulgaria at the old kuibyshev's archaeological complex in Tatarstan: composition, dating, interpretation	7
<i>Dashkovskiy P. K.</i> The nomadic nations of Central Asia of the Middle ages in historical research of russian scientists of the second half of XIX — early XX century archeology and etno-kultural history	34
<i>Narudtseva E. A., Radovsky S. S., Seregin N. N.</i> To the question of the importance of field research of E. M. Mednikova in the development of archeology in Altay	50
<i>Seregin N. N.</i> Archeology of the early medieval turks of Central Asia: main stages of research and interpretations of the complexes	65
<i>Papin D. V.</i> Problems of ethnic and cultural interaction of the population steppe and forest-steppe Altai in the late bronze age.....	80

Section II

ETHNOLOGY AND NATIONAL POLICY

<i>Kozha M. B., Baltabayeva A. Yu.</i> Turkestan legend of Noah's ark on top of mount Kazygurt	87
<i>Gundova O. E.</i> Russian intellectual elite of the XVIII — middle of XIX centuries about the economy of the kazakhs.....	98
<i>Lysenko Y. A.</i> The process of returning refugees –participants of the Turkestan uprising of 1916 from China by the organs of Soviet power in the 1920s of the 20 th century	112

Section III

RELIGIOUS STUDIES AND STATE-CONFESSIONAL RELATIONS

<i>Drobyshev Yu. I.</i> Mongolian khagan as a son of the God.....	123
<i>Sherstyukov S. A.</i> “Emancipation” of muslim women in Central Asia: strategies of resistance and ways of adaptation (1920s–1930s)	148

FOR AUTHORS	161
--------------------------	-----

Раздел I

АРХЕОЛОГИЯ И ЭТНОКУЛЬТУРНАЯ ИСТОРИЯ

УДК 902

DOI: 10.14258/nreur(2020)4–01

К. А. Руденко

Казанский государственный институт культуры, Казань (Россия)

КЛАДЫ ЭПОХИ ВОЛЖСКОЙ БУЛГАРИИ НА СТАРО-КУЙБЫШЕВСКОМ АРХЕОЛОГИЧЕСКОМ КОМПЛЕКСЕ В ТАТАРСТАНЕ: СОСТАВ, ДАТИРОВКА, ИНТЕРПРЕТАЦИЯ

Рассматриваются семь кладов ювелирных изделий и серебряных слитков, найденных на территории археологического комплекса памятников эпохи Волжской Булгарии, расположенного в Спасском районе Республики Татарстан у бывшего города Куйбышев (Спасск), или как он называется в археологических публикациях — Старый Куйбышев. Археологический комплекс состоит из небольшого городища и нескольких селищ, расположенных рядом с ним. Сейчас эти археологические памятники находятся на островах Куйбышевского водохранилища и разрушаются. Два клада найдено во второй половине XIX столетия, а остальные — во второй половине XX в. Два из них — это клады серебряных слитков. Два клада состоят из медной посуды: котлов, ковшей и специальных сосудов для измерения объема. Еще в двух кладах были серебряные ювелирные украшения. А в самом известном кладе, который был найден в 1869 г., находились серебряные слитки и ювелирные украшения. Автор впервые рассматривает все клады в археологическом контексте, восстанавливая их хронологию и состав. Интересно, что большая часть кладов была спрятана на селищах — на территории, где были жилые и хозяйственные постройки. Эти постройки, скорее всего, погибли в пожаре, отчего часть предметов и слитков были сплавлены. По мнению автора, один клад, найден-

ный в 1896 г., был зарыт в конце XI — начале XII в., остальные — в первой трети XIII в. В последнем случае это было связано с монгольским нашествием.

Ключевые слова: Волжская Булгария, ювелирные изделия, клад, височные подвески, серебряные браслеты, серебряные слитки, медная посуда, монгольское нашествие.

K. A. Rudenko

Kazan State Institute of Culture, Kazan (Russia)

TREASURES OF THE ERA OF THE VOLGA BULGARIA AT THE OLD KUIBYSHEV'S ARCHAEOLOGICAL COMPLEX IN TATARSTAN: COMPOSITION, DATING, INTERPRETATION

The article discusses seven treasures of jewelry and silver ingots found on the territory of the archaeological complex of settlements of the Volga Bulgaria era, located in the Spassky district of the Republic of Tatarstan near the former city of Kuybyshev (Spassk) or, as it is called in archaeological publications, Old Kuybyshev. The archaeological complex consists of a small hillfort and several settlements located next to it. Now these archaeological sites are located on the islands of the Kuibyshev reservoir and are being destroyed. Two treasures were found in the second half of the XIX century, and the rest — in the second half of the XX century. Two of them are treasures of silver bullion. Two treasures consist of copper utensils: boilers, ladles and special vessels for measuring volume. In two more treasures were silver jewelry. And in the most famous treasure, which was found in 1869, there were silver ingots and jewelry. The author first considers all the treasures in an archaeological context, restoring their chronology and composition. It is interesting that most of the treasures were hidden in the settlements — in the territory where there were residential and farm buildings. These buildings most likely died in a fire, which is why some of the items and ingots were melted. According to the author, one treasure, found in 1896, was buried at the end of the XI — beginning of the XII century, the rest — in the first third of the XIII century. In the latter case, this was due to the Mongol invasion.

Keywords: Volga Bulgaria, jewelry, treasure, temporal pendants, silver bracelets, silver ingots, copper dishes, Mongol invasion

Руденко Константин Александрович, доктор исторических наук, профессор Казанского государственного института культуры, Казань (Россия). Адрес для контактов: murziha@mail.ru

Konstantin Rudenko, Doctor of Historical Sciences, Professor, Kazan State Institute of Culture, Kazan (Russia). Contact address: murziha@mail.ru

Археологические памятники у города Спасска, переименованного в годы советской власти в Куйбышев (см. рис. 1), который в 1955–1956 гг. был разрушен в связи со строительством Куйбышевской гидроэлектростанции (рис. 3. — 3), стали известны научной общественности во второй половине XX в. [Калинин, Халиков, 1954: 68–70, рис. 19]. Однако задолго до этого данная местность стала ассоциироваться с древностями Волжской Булгарии благодаря тому, что в 1869 г. рядом с городом был найден один из самых известных булгарских кладов — Спасский, состоявший из уникальных ювелирных украшений и нескольких килограммов серебряных слитков. Ему посвящена большая литература, на нем основываются многие датировки и гипотезы. Вместе с тем археологическая известность Старо-Куйбышевского археологического комплекса, включавшего городище¹, несколько селищ и могильников (см. рис. 2; 3), благодаря публикациям Е. П. Казакова 1980-х — начала 1990-х гг. [Казаков, 1991: 21–22, рис. 7] отодвинула на второй план ряд других тем.

В их числе находки еще несколько кладов, обнаруженных во второй половине XX в. в результате археологических обследований, а также частными лицами. Речь идет не только об их атрибуции, времени сокрытия и формирования, но и о связи с хронологией этого комплекса с его археологическим и этнокультурным контекстом, что выводит нас на сложные и дискуссионные вопросы формирования высокотехнологичных булгарских производств и их локализацию.

На площади Старо-Куйбышевского комплекса за 150 лет было найдено 8 кладов, что само по себе необычно для относительно небольшого булгарского поселения, на территории которого или поблизости от него они были обнаружены. Из них самым известным является клад, обнаруженный в 1869 г.²

№ 1. Клад золотых и серебряных украшений, а также серебряных слитков 1869 г. (рис. 4. — 7). Клад был найден 5 мая 1869 г. крестьянином села Косяково Спасского уезда Кузьмой Трофимовым, который распахивал землю землевладельца Симакова близ Спасска (рис. 1. — 1). Местным полицейским урядником при понятых была составлена опись находок, которые на момент обнаружения находились в медном кувшине. Уже 16 мая 1869 г. в канцелярию Казанского генерал-губернатора поступил рапорт Спасского уездного полицейского управления с описанием находок [НА РТ. Ф. 1. Оп. 3. Д. 1876: 1]. Несмотря на ряд неточностей в описании, важно, что изначальный состав клада был точно зафиксирован.

¹ Первоначально в археологической литературе это городище было названо «Куйбышевским» [Калинин, Халиков, 1954: 68]. Однако в 1960-х гг. оно получило название Старо-Куйбышевского, поскольку Куйбышев (районный город) — бывший Спасск — в 1955–1956 гг. был разрушен в связи с затоплением ложа водохранилища, а оставшиеся от него следы, сохранившиеся на островах, местное население стало называть (и называет в настоящее время) Старым Куйбышевым или Старым городом.

² Все клады, найденные на Старо-Куйбышевском комплексе, целесообразно называть Спасскими по названию первого клада 1869 г.



1



2

Рис. 1. 1 – план Спасска. 1862 г. [Валиев, Абдуллин, Ситдииков, 2018: 106, рис.6];
2 – место расположения Старо-Куйбышевского комплекса
(по топографической основе 1946 г.)

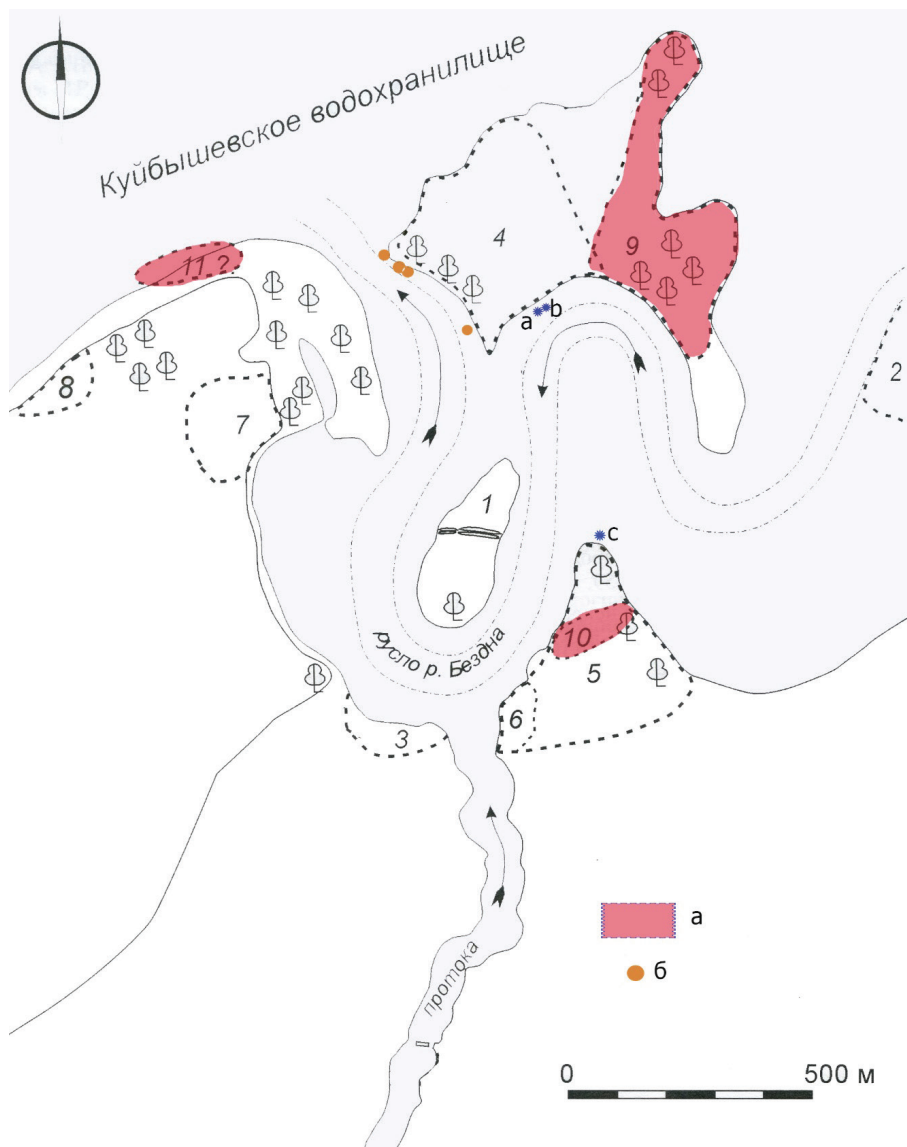


Рис. 2. Схема расположения средневековых археологических памятников Старо-Куйбышевского комплекса (основа: [Валиев, 2017: рис. 1]):
 1 – городище; 2 – селище II; 3 – селище III; 4 – селище IV; 5 – селище V; 6 – селище VI;
 7 – селище VII; 8 – селище VIII; 9 – могильник I; 10 – могильник II; 11 – могильник III. А – территория могильников; б – медная бытовая посуда. а – клад медной посуды; б – клад серебряных изделий; с – отдельные находки медной посуды (по Е. П. Казакову)

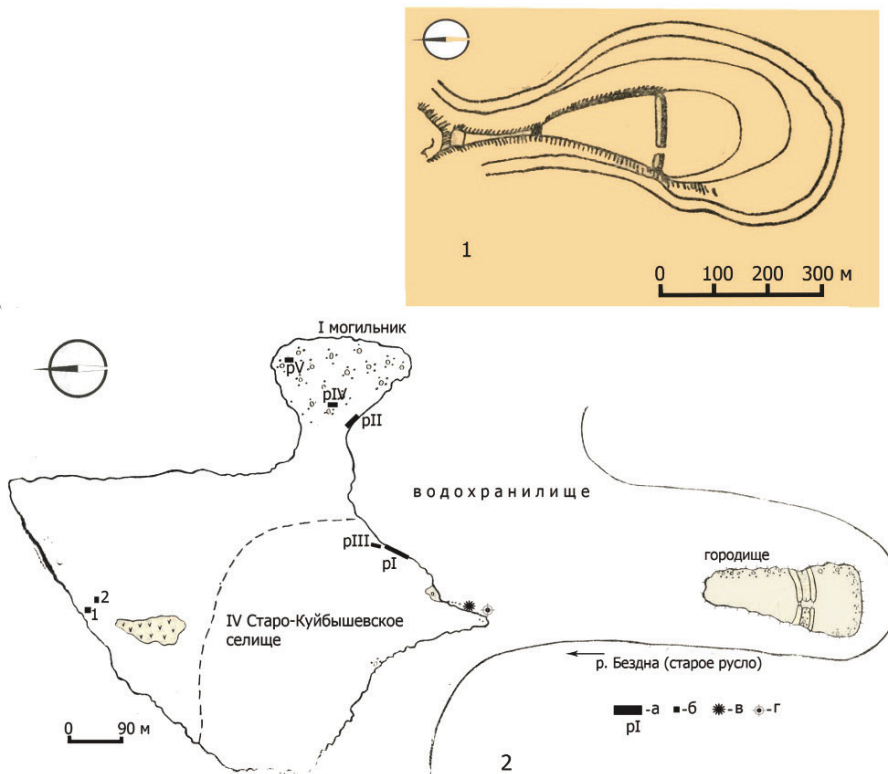


Рис. 3. План Старо-Куйбышевского городища (1) по Н. Ф. Калинину [Калинин, Халиков, 1954: 69, рис. 19–19] и схема расположения городища и селища IV с нанесенными раскопами (2) [Халикова, 1976: 48, рис. 4]; 3 – Спасск. Современный вид (фото 2011 г.)

Найденные предметы, за исключением медного сосуда, согласно действующему тогда законодательству и циркуляров МВД по находкам археологических древностей на государственных землях были отправлены в Петербург, в Императорскую археологическую комиссию, для экспертизы. Изучив предметы из клада, комиссия 4 ноября 1869 г. направила в канцелярию Казанского генерал-губернатора следующее извещение: «Государь Император Высочайше повелеть соизволил доставленные в Археологическую комиссию древние золотые и серебряные вещи, случайно найденные при распашке земли близ Спасска, по важности археологического значения хранить в Императорском Эрмитаже и на вознаграждение нашедшему эти древности крестьянину Трофимову назначить из Государственного казначейства 320 рублей» [НА РГ. Ф.1. Оп. 3. Д. 1876: 9]. Сами артефакты уже 31 октября 1869 г. по предписанию Министерства двора были переданы в Императорский Эрмитаж¹ [Шаблавина, 2016: 294].

Спустя несколько десятилетий детальное описание состава клада и его атрибуцию сделали два известнейших русских специалиста по средневековой археологии, ювелирному делу и нумизматике — Н. П. Кондаков и И. И. Толстой. Они достаточно подробно описали находившиеся в кладах изделия, указав, помимо этого, куфическую монету², которая ранее в описаниях не фигурировала. Авторы отнесли клад к X в., отметив ряд аналогий золотым подвескам из него в находках из Билярска и Пермской губернии, а также близкие по технике исполнения ювелирные изделия из региона [Толстой, Кондаков, 1897: 96–98, рис. 122, 130, 132–134]. Н. П. Кондаков в своем монументальном труде о русских кладах заметил, что технологические и особенно стилистические особенности болгарских золотых подвесок с фигуркой птицы (очевидно, имея в виду и изделие из Спасского клада) связаны с ближневосточной средневековой традицией, в первую очередь сирийской [Кондаков, 1896: 55].

В начале XX в. состав клада еще раз описал А. А. Спицын в статье о ювелирных изделиях Эрмитажа [1906: 264–265, табл. V, VI]. Он отметил ряд аналогий предметам из Спасского клада в коллекции этого музея и предположил, что он каким-то образом связан с Кураловским городищем³, опираясь на данные С. М. Шпилевского [1877: 331]. Однако это мнение было ошибочным.

¹ В Отчете Археологической комиссии за 1969 г. в составе клада, помимо перечисленных артефактов, был отмечен «футляр» на цепочке с надписью и указана предварительная дата клада — IX–XI вв. [Отчет, 1871: XX].

² Появление в описании клада этими авторами куфической монеты непонятно. Ранее она не упоминалась. В книге А. С. Гущина воспроизведена монета или, что более вероятно, отливка с оттиска монеты с двумя отверстиями для подвешивания [Гушин, 1936: табл. XXXI-1]. Чтения легенды монеты ни в одной публикации не встречено. Вполне вероятно, что причисление ее к кладу — случайность.

³ В настоящее время это городище называется Щербетьским и отнесено к именьковской культуре. Археологические памятники у Спасска, очевидно, А. А. Спицыну не были известны.



Рис. 4. Спасский клад 1869 г. Серебряные плетеные браслеты (1–5) и перстни (6–8);
4а – деталь [Путешествие, 2016: 395–396, 401–402, кат. 309–311, 317, 319]

После революции 1917 г. к указанным артефактам обратился в своей монографии советский искусствовед А. С. Гуцин [1936: 12–16, 80–81, табл. XXX, XXXI]. Дав краткое описание изделиям по И. И. Толстому и Н. П. Кондакову, он вслед за ними указал наличие в кладе монеты. По его мнению, клад был зарыт в XI в. [Гуцин, 1936: 38]. В дальнейшем на эту публикацию и датировку ссылались многие исследователи, например,

известный болгаровед А. П. Смирнов. Проанализировав орнаментику перстня с черневым рисунком, он датировал его, как и весь клад, концом XI — началом XII в., отметив при этом, что многие вещи из него, например перстни, выполнены по русским образцам [Смирнов, 1951: 155–156, 159, рис. 70, 71, 73–76].

Таким образом через сто лет после обнаружения Спасский клад¹ стал своего рода эталоном в изучении болгарского ювелирного дела домонгольского времени (X–XII вв.). Отдельные предметы из клада фигурировали и фигурируют и по сей день в тематических исследованиях средневековых ювелирных изделий, в том числе и болгарских [Руденко, 2001: 322–348; 2011: 213–214, кат. 24]. Новая публикация предметов из клада была осуществлена в 2016 г. [Шаблавина, 2016: 394–402]. Тем не менее, ключевые вопросы, связанные с кладом, например датировка изделий и самого клада в целом, до сих пор не решены.

Состав клада:

1) серебряный 6-проволочный браслет свободного плетения, диаметром 5,4 см с раскованными окончаниями (рис. 4. — 1) (ГЭ, инв. № 501/13);

2) серебряный 6-проволочный браслет свободного плетения, диаметром 5,3 см с раскованными окончаниями (рис. 4. — 2) (ГЭ, инв. № 501/14). Проволочные браслеты ажурного плетения производились в большом количестве болгарскими ювелирами. Они встречаются в кладах домонгольского времени с другими ювелирными украшениями и слитками серебра, например, в кладах из Булгара 2013 г. [Глазунова, Гайдуков, 2014: 253, рис. 1]. Значительная коллекция серебряных плетеных браслетов происходит из Билярского и Булгарского городищ [Руденко, 2015: 420–435, кат. 193–203, 205–223]. Появляются они не позднее XI в., бытуют до первой трети XIII в. включительно и выходят из употребления во второй трети этого столетия;

3) серебряный 6-проволочный браслет свободного плетения, диаметром 8,6 см с раскованными окончаниями, на которых укреплены цилиндрические касты, украшенные треугольниками зерни, составляющие сплошной декоративный поясик в основании каста. В кастах плотно закреплены граненые сердоликовые бусины (рис. 4. — 3) (ГЭ, инв. № 501/16);

4) серебряный браслет, аналогичный предыдущему, диаметром 8,9 см (рис. 4. — 4, 4: а) (ГЭ, инв. № 501/17);

5) серебряный браслет, аналогичный предыдущему, диаметром 8,4 см (рис. 4. — 5) (ГЭ, инв. № 501/18). Браслеты со вставками из сердоликовых бусин в болгарских древностях редки. Сердоликовые бусины как вставки использованы в декоре одной из лунниц Джукетаусской гривны, на окончаниях лопастных браслетов из Большого Московского клада и из Тибей-Сале на Ямале, на крестовидных накладках из Вильгортского клада в Пермском крае, на серебряных накладках из Зауралья [Руденко, 2015: 187, 190, рис. 294, 303, 312]. Интересен золотой перстень из Билярского клада 1882 г. со вставкой из сердоликовой бусины [Руденко, 2015: 263, илл. 263]. Этот прием у болгар появился не ранее XII в., а изделия с такими вставками получили распространение в конце XII — начале XIII в. [Руденко, 2018: 214];

¹ Общая информация о кладах имеется в описании археологических памятников Казанской губернии, вышедшей в 1877 г. [Шпилевский, 1877: 330], а через почти 100 лет в Своде болгарских археологических памятников Р. Г. Фахрутдинова [1975: 128, № 770].

6) серебряный пластинчатый (рис. 4. — 6) перстень диаметром 2,3 см с 6-угольным щитком, на котором в центре выгравировано изображение трилистника (лилии) с обрамлением из двух геометризованных растительных побегов в виде подковообразной фигуры на зачерненном фоне. По периметру имеется ряд s-видных насечек (ГЭ, инв. № 501/2). Этот перстень входит в многочисленную группу болгарских перстней с чернью домонгольского времени. Вместе с тем симметричная композиция из двух побегов, соединенных основаниями в центре в виде трилистника и общими очертаниями напоминающую лиру, достаточно редка и встречена только на одном перстне из Кожаевского клада [Руденко, 2015: 54, тип 2.7]. Хотя мотив крина на перстнях с чернью не редкость, но композиция на них, как правило, замкнутая, кольцевая. Т. И. Макарова, включила Спасский перстень в свою классификацию (тип 3, подтип 1) древнерусских черных перстней, отметив, что он находится в начале их эволюционного ряда [Макарова, 1986: 43, 47, 129, 130, рис. 16, № 67]. М. Д. Полубояринова, описывая русские изделия в Волжской Булгарии, также обратила внимание на этот перстень, но при этом, соглашаясь с датировкой Т. И. Макаровой (XII — начало XIII в.), высказала мнение, что перстень мог быть изготовлен болгарским ювелиром [Полубояринова, 1993: 29–30];

7) серебряный пластинчатый перстень (рис. 4. — 7) диаметром 2,3 см с объемным щитком в виде полусферы, декорированной треугольниками зерни. Венчает полусферу крупный полый шарик зерни; такого же размера гранулы напаяны по ее краю. Шинка рифленая (ГЭ, инв. № 501/4). Перстень с полусферическим щитком с зернью (тип 2.2 по К. А. Руденко) аналогичен перстню из Булгара (собрание А. Ф. Лихачева) и близок по типу перстням из Именьковского клада и Биляра, хотя декор у них иной [Руденко, 2015: 161, 238, 242, рис. 36. — 1; 40. — 5; илл. 247, кат. 78]. Полусферическая накладка с зерневым рисунком, по композиции аналогичная декору Спасского перстня, украшала лунницу на серебряной проволочной гривне из окрестностей Джукетау [Руденко, 2015: 250, рис. 48. — 2]. С. С. Рябцева, специально изучившая перстень из Спасского клада, отметила, что система его декора аналогична древнерусской, но он сделан по более простой технологии, что, по ее мнению, свидетельствует о местном изготовлении данного предмета [Рябцева, 2017: 143]. Время появления такого типа оформления перстней у болгар можно определить не ранее XI в. [Руденко, 2018: 212];

8) серебряный пластинчатый перстень (рис. 4. — 8) диаметром 2,3 см с рифленой шинкой и овальным щитком, обрамленным по периметру двумя скаными проволочками; орнаментальное поле щитка разделено двумя параллельными скаными проволочками на две половины, в каждой из них размещены треугольники зерни: два с краев вершиной вверх, один в центре между ними, основанием вверх (ГЭ, инв. № 501/3). Этот перстень практически идентичен изделию с Остолоповского селища XI–XII вв. [Руденко, 2015: 237, рис. 35. — 3, кат. 91];

9) серебряная коробочка — коранница (капторга) (6,2х6,6х0,6 см) на цепочке длиной 78,3 см; на обеих сторонах коробочки имеются гравированные рисунки на черном фоне, а в центре — в прямоугольной рамке арабоязычная надпись почерком куфи — «Царство» [Аллаха] (рис. 5. — 1). Основное поле занято орнаментом, в основе которого лежит мотив крина (лилии) [Руденко, 2015: 66–67, илл. 115, 118] (ГЭ, инв. № 501/1). Капторга такой формы и дизайна известна в болгарских древностях в единственном экзем-

пляре. Правда, на Билярском городище была найдена бронзовая матрица для изготовления заготовок подобных изделий [Руденко, 2015: 67, илл. 118]. Ближайшая аналогия (пластина от коранницы) имеется в коллекции Насера Халили (Nasser D. Hallili), атрибутированная как иранское изделие X–XII вв. При совпадении размеров артефактов, единстве композиционного решения декора стиль оформления тут иной: основное орнаментальное поле занимает кувфическая надпись на фоне спиралевидных растительных побегов, как, собственно, и надпись в центральном медальоне. Фон на всем изделии покрыт чернью [Spink, Ogden, 2013: 253, cat. 213];



Рис. 5. Спасский клад 1869 г. Серебряная капторга (1) и ожерелья с золотыми подвесками (2, 3) [Путешествие, 2016: 394, 399, 400, кат. 308, 315, 316]

10) золотое монисто (рис. 5. — 3): цепочка (фрагмент) длиной 14,4 см с семью круглыми медальонами, диаметром 1,8 см; медальоны украшены сканью по краю, а также полусферой в центре, окантованной витой проволокой и зернью, а также выложенными снаружи треугольниками зерни; зерновые треугольники положены и вдоль края диска у окантовки (ГЭ, инв. № 501/12);

11) золотая цепочка (фрагмент) длиной 9,7 см с 13 желудевидными подвесками (2,4x1 см), украшенными зернью (рис. 5. — 2) (ГЭ, инв. № 501/10–11). Аналогичные цепочки как с медальонами, так и с подвесками встречены в Жигулевском кладе булгарских ювелирных украшений домонгольского времени;



Рис. 6. Спасский клад 1869 г. Золотые (1–3) и серебряные (4, 5) височные кольца [Путешествие: 397–399, кат. 312–314]

12) серебряное височное разомкнутое кольцо диаметром 4,8 см с тремя напускными бусинами, зафиксированными плотно навитой сканой проволокой (рис. 6. — 4) (ГЭ, инв. № 501/8);

13) серебряное височное разомкнутое кольцо диаметром 4,7 см с тремя напускными бусинами, аналогичное предыдущему и составлявшие с ним одну пару (рис. 6. — 5) (ГЭ, инв. № 501/9). Близкое по размеру кольцо найдено Е. А. Беговатовым на IV Семёновском селище, хотя последнее и имеет ряд отличий в оформлении [Руденко, 2015: 400, кат. 145; Беговатов, Казанцева, 2016: 47, 50, рис. 9];

14) золотое височное разомкнутое кольцо (рис. 6. — 2) диаметром 3,2 см с тремя напускными бусинами, зафиксированными плотно навитой сканой проволокой; половинки бусин соединены сканью и пояском зерни; на средней бусине сохранились три колечка для крепления цепочек или привесок (ГЭ, инв. № 501/5);

15) золотое височное разомкнутое кольцо (рис. 6. — 3) диаметром 3,3 см с тремя напускными бусинами, аналогичное предыдущему и составлявшее с ним одну пару (ГЭ, инв. № 501/6). Эти кольца являются уменьшенной копией пары трехбусинных серег из Кожаевского клада 1990 г., датированного концом XI — началом XII в. [Руденко, 2011: 188–189, кат. 2, 3];

16) золотое филигранное височное кольцо, разомкнутое (рис. 6. — 1), диаметром 5,6 см с фигуркой птицы в центре и с тремя цепочками (сохранились две) длиной 6,4 см, в нижней части которых прикреплены желудевидные подвески (2,4x1 см), украшенные зернью (ГЭ, инв. № 501/7) [Руденко, 2011: 213–214, кат. 24; Шаблавина, 2016: 397–398, кат. 313]. Интересно, что эта подвеска была одна, не в паре, как это зафиксировано практически во всех других кладах. Таких филигранных колец известно на сегодняшний день 16¹ [Руденко, 2018а: 10]. Кольцо относится к типу В-36 (школа «В» болгарских ювелиров, по К. А. Руденко, функционировавшая в XII в.) [Руденко, 2011: 214];

17) два слитка серебра в виде «лотка» — круглые слитки, свёрнутые в трубку (КССТ) (5,3x3,3 и 4,1x2,5 см) (рис. 7) (ГЭ, инв. № 501/15а, б), и 48 таких разрубленных слитков общим весом около трех килограммов². Клады с серебряными слитками были распространены в Волжской Булгарии и ее ближайшем пограничье в XII–XIII вв., причем многие из них были весьма крупными³. Так, Булгарский клад 2013 г., зарытый в первой половине XIII в., содержал 160 серебряных слитков, как целых, так и обломков общим весом до 5 кг. Кроме того, здесь же были обнаружены два плетеных серебряных браслета и железный наконечник стрелы [Глазунова, Гайдуков, 2014: 252–263];

18) медный сосуд (не сохранился). Скорее всего, это был мерный сосуд в виде «кружки» усечено-конической формы, которые известны из кладов медной посуды на этом же комплексе.

¹ За последние годы в частных коллекциях оказалось еще две пары таких украшений. Таким образом, общее число их достигает 20.

² В начале 1920-х гг. А. А. Ильин, коллега И. И. Толстого, работавшего вместе с Н. П. Кондаковым над Спасским кладом, описал 47 имевшихся в нем серебряных слитков, часть которых была свернута в трубку, часть разрублена. Они были разной величины, весом 11–47 зол. Общий вес 7 ф. 77 зол. 84 д. (3 202 г). Проба одного слитка показала 86¼ чистого металла [Ильин, 1921: 20, № 46]. Эти данные позже воспроизвел в своей публикации А. С. Гушин [1936: 81].

³ Так, вес 235 серебряных слитков круглой формы цельных и разрубленных на куски в денежно-весовом кладе из Малмыжского уезда Вятской губернии был свыше 21 кг [Ильин, 1921: 19, № 36].

№ 2. Клад серебряных украшений 1964 г.¹ (рис. 8). Обнаружен Е. П. Казаковым в юго-западной части IV Старо-Куйбышевского селища² [Казаков, 1988: 72–73; 1991: 123–124, рис. 42. — 2, 6, 8, 9; Руденко, 2015: 438, 439, 448, 231, 232, 252].



Рис. 7. Спасский клад 1869 г. Слитки серебра [Путешествие, 2016: 401, кат. 318]

В составе клада были:

1) гривна проволочная плетеная, серебряная (16x19,5x2,5 см), весом 165 г. (рис. 8. — 4, 4a). Гривны хорошо известны по находкам в болгарских кладах и на ряде поселений. Всего их известно сейчас на менее 13 экз. [Руденко, 2018: 206–207]. Вместе с тем Спасская гривна несколько меньшего обычного размера этих изделий;

2) браслет 6-проволочный (рис. 8. — 1) ажурного плетения, серебряный (8,3x6,7x2 см), весом 54,32 г;

3) браслет 6-проволочный ажурного плетения серебряный, аналогичный браслету № 2, только оплавленный (рис. 8. — 2). Стандартный тип браслета, рассмотренный нами выше (клад № 1);

4) браслет 4-проволочный (рис. 8. — 3) плотного плетения, серебряный (9,4x7x1,6 см), весом 59,65 г. Браслеты такого типа плетения встречены в Старо-Ургагарском кладе и на Булгарском городище. Однако в отличие от Спасского браслета у них имеются шатоны со вставками [Руденко, 2015: 440–441, кат. 237, 239].

¹ Находится в фондах музея Института археологии Академии наук Татарстана.

² В 1964 г. Е. П. Казаковым были найдены два серебряных плетеных браслета [Халикова, 1976: 49, прим. 36]. Остальные изделия из клада были обнаружены в последующие годы.



Рис. 8. Спасский клад 1964 г. Серебряные браслеты (1–3) и плетеная гривна (4).
4а – прорисовка К. А. Руденко. Фото К. А. Руденко

3. Клад золотых украшений 1998 г. (рис. 9). Найден на островах на месте Старого Куйбышева (Спасска)¹.



Рис. 9. Спасский клад 1998 г. Золотые височное филигранное кольцо (1), подвески (2,3) [Руденко, 2015: 497, кат. 387–390]

Из клада сохранилось несколько предметов, часть которых в начале 2000-х гг. была приобретена Государственным музеем изобразительных искусств Татарстана² [Руденко, 2015: 497, кат. 387–390]. В его составе были: 1) подвеска височная филигранная трехбусинная (4,9x1,8x3,7 см) без фигурки птицы и подвесок на цепочках, хотя на средней бусине имеются три колечка-петельки для них (рис. 9. — 1). Не исключено, что аналогичная подвеска из фондов Болгарского государственного историко-архитектурного музея-заповедника (БГИАМЗ) (инв. № 1114/4, арх.406) происходит из этого же клада [Ру-

¹ Несколько предметов из клада были атрибутированы автором в 1999 г. [Руденко, 2011: 176]. Тогда же были получены сведения о месте находки клада.

² ГМИИ РТ, инв. № № П-3281, 3282, 3283, 3284.

денко, 2011: 193, кат. 7]. Пара аналогичных височных колец имеется в собрании Фонда Ш. Марджани (рис. 10);

2) монисто из круглых медальонов диаметром 1,9 см с припаянными ушками, на которых сохранились 3–4 звена цепочек (общая длина 3,5–4,6 см) (рис. 9. — 2). Цепочка с медальонами аналогична цепочке из клада № 1 1869 г.;

3) цепочка с желудевидными подвесками. Сохранилась одна из них (3,1x1,6x1,5 см) с одним звеном цепочки, оставшемся на ушке в верхней части изделия (рис. 9. — 3). В отличие от цепочки клада 1869 г. соединительный шов двух половинок подвески украшен зерневым пояском из полых шариков. Отметим, что наличие двух цепочек и филигранного височного трехбусинного кольца сближает его со Спасским кладом 1869 г., а монисто — с Жигулевским кладом [Руденко, 2015: 209, илл. 351]. Аналогичный золотой медальон, только более простого дизайна, найден при раскопках городища Муромский городок на Самарской Луке [Кочкина, Сташенков, 2011: 18].

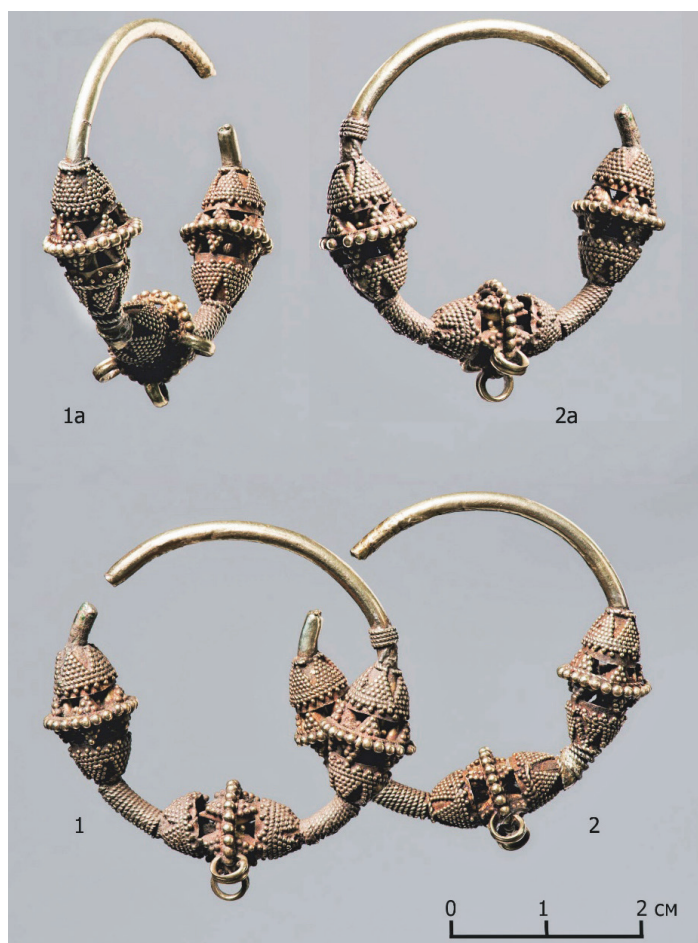


Рис. 10. Пара золотых височных филигранных колец (1,2). Собрание Фонда Ш. Марджани [Путешествие, 2016: 413, кат. 333]

№ 4. Клад серебряных слитков 1896 г. Найден в 1896 г. в Спасске. Он состоял из сплавленных от пожара литых рубленых кусочков серебра весом 25 фунтов, 24 золотника, находившихся в глиняном кувшине черного цвета, очевидно, побывавшем в огне [Ильин, 1921: 21, № 52].

№ 5. Клад серебряных слитков 1998 г. Обнаружен в конце 1990-х гг. Е. А. Беговатовым на IV Старо-Куйбышевском селище. Он состоял из 26 слитков серебра. Три, самых крупных из них, представляли собой круглые слитки, свёрнутые в трубку (КССТ) (13,1; 20,9; 60,1 г), остальные — разрубленные или распиленные на мелкие кусочки те же по форме слитки (1,6; 1,7; 1,8; 2,4; 2,5; 2,6; 3,5; 4,5; 5,2; 6; 7,9; 8,1; 12,5; 12,8; 12,9; 13,1; 13,2; 17,1; 20,4; 20,9; 31,8; 38,4; 60,1; 76,1 г). Как отмечал Е. А. Беговатов, на многих слитках имеются следы несколько срезов — по-видимому, они подгонялись под определённый вес [Беговатов, 1999: 83].



Рис. 11. Спасский клад медной посуды 1981 г. с IV Старокуйбышевского селища (1,2). Фото К. А. Руденко. Аналогия (3,3а): медный мерный сосуд. Собрание Фонда Марджани [Подарок созерцающим, 2015: 326–327, кат. 161].

№ 6. Клад медной посуды 1981 г. (рис. 11. — 1,2). Выявлен в южной части IV Старо-Куйбышевского селища в 1981 г.¹ Е.П. Казаковым [Казаков, 1982: 39, рис. 94; 1991: 112–113, рис. 38. — 10, 12–18; 39. — 1–3, 5, 6]. Отдельные изделия, вероятно, из этого клада, были найдены на этом месте в последующие годы Е. А. Беговатовым. В составе клада, состоявшего из 8 предметов, были медные котлы (4 экз.) типа М-4 по К. А. Руденко с цилиндрическим туловом (диаметр 24–33 см, высота — 15–18 см) с бронзовыми ушками с двойной расковкой [Руденко, 2000: 30–33, рис. 2]; ковши (2 экз.), диаметром 8–10 см, высотой 5 см; мерные сосуды («кружки») усечено-конической формы с бронзовой ручкой, закрепленной на венчике и в нижней части тулова (2 экз.); высота их 17–22, диаметр по венчику 8,5–9, диаметр дна 15,5–17 см. Тип 1 по К. А. Руденко [2000: 77–78, рис. 17, 18]. Клад был, скорее всего, более крупным, поскольку, по подсчетам Е. П. Казакова, на селище IV с начала 1960-х гг. и до конца 1980-х гг. было найдено около 20 медных сосудов, как целых, так и поврежденных [Казаков, 1991: 113]. Если медные котлы достаточно стандартны, то мерные сосуды усеченно-конической формы имеют определенное своеобразие, что отличает их от похожих изделий иноземного происхождения (рис. 11. — 3).

№ 7. Клад медной посуды 1982 г. (рис. 12). Найден на V Старо-Куйбышевском селище в разрушенной постройке. В него входили — 5 мерных сосудов усеченно-конической формы из меди [Казаков, 1984: 42–43, рис. 4. — 8–10]. Клады медной посуды были распространены в Волжской Булгарии в домонгольское время. Они известны как на городищах, так и на селищах [НА РТ. Ф.1. Оп. 3. Д. 9755: 4; Халиков, 1976: 25–26; НА РТ Ф.1. Оп. 3. Д. 9132: 1–4, 7; Д. 7922: 1–4].

№ 8. Клад кузнечных изделий 1981 г. был обнаружен в юго-восточной части IV Старо-Куйбышевского селища в овальной яме. Здесь находились: 1) два навесных железных замка; 2) дужка от медного котла; 3) семизвеньевая железная цепь; 4) коса (фрагмент); 5) кольцо с обоймой; 6) неопределенное изделие [Казаков, 1991: 52–53, рис. 17]. Судя по типу замков клад датируется XII — первой половиной XIII в.

Рассмотрим археологический контекст данных кладов. За четверть века регулярных обследований, сборов и фиксации находок из разрушенного культурного слоя на Старо-Куйбышевском комплексе раскопками была охвачена только небольшая часть территории, причем в разных местах — на городище и на некоторых из селищ [Халикова, 1976: 39–59; Казаков, 1984: 39–64; Валиев, 2017: 68–73; 2017а: 52–64, рис.1; 2; Валиев и др., 2018: 103–104, рис. 2–7] (рис. 3). Несмотря на отсутствие синхронизации данных по этим поселениям, можно считать установленным, что активная жизнедеятельность на селищах IV и V относится к XI–XII вв. Укрепления городища были возведены на культурном слое предшествующего неукрепленного селища в XII в., причем не позднее последней четверти XII в. часть насыпи вала была перекрыта культурным слоем. Прекращение функционирования большей части поселений произошло во второй четверти XIII в., но часть их функционировала во второй половине XIII–XIV вв.

¹ Хранятся в музее института археологии АН РТ. Полевой шифр: IV Ст.К.с-81.



Рис. 12. Спасский клад медной посуды 1982 г. с V Старокуйбышевского селища.
Фото К. А. Руденко

Клады, обнаруженные до середины XX в. (№ 1, 4), были найдены на пашне, т. е. к юго-востоку от Спасска — на одном из левобережных селищ, вероятно, V–VI (рис. 1. — 2; 2). Остальные выявлены на размываемых селищах: селище IV (№ 2, 5, 6, 8) и селище V (№ 7 и, вероятно, № 1 и 3). Не будет большой ошибкой предположить, что клад № 3 происходит с селища V. Такая привязка кладов связана с характером этих поселений. Сели-

ще IV — место концентрации специфических находок, например, товарных железных криц [Казаков, 1991: 43–45], явно специально привезенных в данный пункт и складированных здесь. В этом контексте понятно и наличие на этом памятнике кладов железных бытовых поделок (№ 8), медной посуды (№ 6), а также слитков серебра (№ 5) и серебряных украшений (№ 2), что связано с расположением здесь мест хранения товаров и их реализацией. Датируются изделия из этих кладов XII в., а время их сокрытия приходится на первую треть XIII в. Клады на селище V (№ 1, 3) богаче, включая украшения из драгоценных металлов и серебряные слитки (№ 1). Есть и клад медной посуды, но состоявший только из мерных сосудов (№ 7). Предметы из этих кладов были изготовлены в XI–XII вв., копились владельцами достаточно долго (за исключением клада № 7) и были скрыты одновременно в первой трети XIII в. Единственной причиной таких действий в указанный период могло стать монгольское нашествие.

О кладе 1896 г. (№ 4) сведения очень скудные, но если серебряные слитки были разрублены на мелкие кусочки, то это более характерно для периода XI в., а сам клад мог быть зарыт в конце XI — начале XII в., как и ряд других болгарских кладов [Руденко, 2001: 331].

БИБЛИОГРАФИЧЕСКИЙ СПИСОК

Беговатов Е. А. Спасский клад серебряных слитков // Проблемы первобытной и средневековой археологии / отв. ред. П. Н. Старостин. Казань : Мастер Лайн, 1999. С. 83–84.

Беговатов Е. А., Казанцева Л. И. Средневековые ювелирные изделия Семеновского комплекса // Поволжская археология. 2016. № 4 (18). С. 37–53.

Валиев Р. Р. Старокуйбышевский комплекс памятников: новый взгляд и перспективы исследований // Между Востоком и Западом: движение культур, технологий и империй : материалы III Международного конгресса средневековой археологии Евразийских степей / отв. ред. Н. Н. Крадин, А. Г. Ситдилов. Владивосток : Дальнаука, 2017. С. 68–73.

Валиев Р. Р. Проблемы локализации археологических объектов на пример Старокуйбышевского комплекса памятников // Археология Евразийских степей. 2017а. № 1. С. 52–64.

Валиев Р. Р., Абдуллин Х. М., Ситдилов А. Г. Старокуйбышевское VII селище: историко-археологические исследования // Поволжская археология. 2018. № 2 (24). С. 100–110. URL: <https://doi.org/10.24852/pa2018.2.24.100.110>.

Глазунова Е. В., Гайдуков П. Г. Новый клад волжско-камских слитков («лепёшек») из Болгара // КСИА. Вып. 236. М.: Языки славянской культуры: Знак, 2014. С. 252–263.

Губайдуллин А. М. Исследования на Старокуйбышевском городище // Поволжская археология. 2012. № 2. С. 223–229.

Гущин А. С. Памятники художественного ремесла Древней Руси X–XIII вв. Л. : Гос. соц.-эконом. изд-во, 1936. 112 с.

Ильин А. А. Топография кладов серебряных и золотых слитков. Пг. : Госиздат, 1921. 62 с. (РосАИМК: Труды нумизматической комиссии. Т. I).

Казаков Е. П. Отчет о работах Раннеболгарской археологической экспедиции в Татари в 1981 году. Казань, 1982. 151 л. // Архив ИА РАН. Р-И, № 8864.

Казаков Е. П. V Старо-Куйбышевское селище // Археологические памятники Нижнего Прикамья / отв. ред. А. Х. Халиков. Казань: ИЯЛИ КФАН СССР, 1984. С. 39–64.

Казаков Е. П. Булгарские памятники приустьевой части Закамья и монгольское нашествие // Волжская Булгария и монгольское нашествие / отв. ред. А. Х. Халиков. Казань : ИЯЛИ КФАН СССР, 1988. С. 71–82.

Казаков Е. П. Булгарское село X–XIII веков низовий Камы. Казань : Тат. кн. изд-во, 1991. 176 с.

Калинин Н. Ф., Халиков А. Х. Итоги археологических работ за 1945–1952 гг. Казань : Таткнигоиздат, 1954. 128 с.

Кондаков Н. П. Русские клады. Исследование древностей великокняжеского периода. Т. 1. СПб. : Тип. Глав. упр. уделов, 1896. 214 с.

Кочкина А. Ф., Сташенков Д. А. Древности Самарской Луки. Самара : СОИКМ, 2011. 24 с.

Макарова Т. И. Черное дело Древней Руси. М. : Наука, 1986. 156 с.

Национальный архив Республики Татарстан. Ф. 1. Оп. 3. Д. 1876.

Национальный архив Республики Татарстан. Ф. 1. Оп. 3. Д. 7922.

Национальный архив Республики Татарстан. Ф. 1. Оп. 3. Д. 9132.

Национальный архив Республики Татарстан. Ф.1. Оп. 3. Д №9755.

Отчет Императорской Археологической комиссии за 1869 год: с атласом. СПб., 1871 [1]. XXII. 256 с.

«Подарок созерцающим». Странствия Ибн Баттуты : каталог выставки / ред. А. Д. Притула, А. Н. Теплякова, О. М. Ястребова. СПб. : Изд-во ГЭ, 2015. 512 с.

Полубояринова М. Д. Русь и Волжская Булгария в X–XV вв. М. : Наука, 1993. 124 с.

Путешествие Ибн Фадлана: Волжский путь от Багдада до Булгара : каталог выставки. М. : Изд. Дом Марджани, 2016. 559 с.

Руденко К. А. Металлическая посуда Поволжья и Приуралья в VIII–XIV вв. Казань : Репер, 2000. 155 с.

Руденко К. А. Булгарские клады (к вопросу о булгарской металлообработке XI–XIV вв.) // Древние ремесленники Приуралья : материалы Всероссийской научной конференции (Ижевск, 21–23 ноября 2000 г.) / отв. ред. В. И. Завьялов. Ижевск : УИИЯЛ УрО РАН, 2001. С. 322–348.

Руденко К. А. Булгарское золото: филигранные височные подвески. Древности Биляра. Т. I. Казань : Заман, 2011. 256 с.

Руденко К. А. Булгарское серебро. Древности Биляра. Т. II. Казань : Заман, 2015. 528 с.

Руденко К. А. Плетеные гривны с подвесками-лунницами из Волжской Булгарии: дизайн, атрибуция // Средневековая археология Евразии: от Ямала до Карпат : сб. науч. тр. к 60-летию юбилею А. М. Белавина / под ред. Н. Б. Крыласова. Пермь : Изд-во Перм. гос. гуманитар.-пед. ун-та, 2018. С. 205–219 (Труды Камской археолого-этнографической экспедиции. Вып. XIV).

Руденко К. А. Булгарские золотые филигранные подвески с фигурками птиц: к вопросу о происхождении // Народы и религии Евразии. 2018а. № 3 (16). С. 7–21. DOI: 10.14258/nreur(2018)3–01.

Рябцева С. С. Перстни, декорированные зернью, как характерный элемент древнерусского парадного ювелирного убора X–XI вв. // Ювелирное искусство и материальная культура / сост. В. В. Киджи, И. В. Поскачева, Н. В. Царев. СПб. : Изд-во ГЭ, 2017. С. 136–153.

Смирнов А. П. Волжские булгары. М. : Изд-во ГИМ, 1951. 295 с.

Спицын А. А. Из коллекций Императорского Эрмитажа // Записки отделения русской и славянской археологии Императорского Русского археологического общества. Т. VIII, вып. 1 / ред. С. Ф. Платонов. СПб. : Тип. И. Н. Скороходова, 1906. С. 246–274.

Толстой И. И., Кондаков Н. П. Русские древности в памятниках искусства. Вып. 5: Курганные древности и клады домонгольского периода. СПб. : тип. А. Банка, 1897. 168 с.

Фахрутдинов Р. Г. Археологические памятники Волжско-Камской Булгарии и ее территория. Казань : Таткнигоиздат, 1975. 219 с.

Халиков А. Х. История изучения Билярского городища и его историческая топография // Исследования Великого города / науч. ред. В. В. Седов. М. : Наука, 1976. С. 5–56.

Халикова Е. А. Сельские кладбища Волжской Булгарии XII — начала XIII вв. // Из истории культуры и быта татарского народа и его предков / отв. ред. А. Х. Халиков. Казань : ИЯЛИ КФАН СССР, 1976. С. 39–59.

Шаблавина Е. А. Казанская губ. Спасский клад, случайная находка 1869 г. // Путешествие Ибн Фадлана: Волжский путь от Багдада до Булгара: каталог выставки. М. : Изд. Дом Марджани, 2016. С. 394–402.

Шпилевский С. М. Древние города и другие булгаро-татарские памятники в Казанской губернии. Казань : Университетская типография, 1877. 610 с.

Spink M., Ogden J. The Art of adornment: jewellery of the Islamic Lands. Part One. The Nasser D. Hallili collection of Islamic art. Vol. XVII. L.: Nour Foundation, 2013. 372 p. (на англ. яз.).

REFERENCES

Begovatov E. A. Spasskii klad serebrianykh slitkov [Spassky treasure of silver bullions]. *Problemy pervobytnoi i srednevekovoi arkheologii* [Problems of primitive and medieval archeology]. Kazan: “Master line” Publ., 1999. S. 83–84 (in Russian).

Begovatov E. A., Kazantseva L. I. Srednevekovye iuvelirnye izdeliia Semenovskogo kompleksa [Medieval Jewelry of the Semenovsky Complex]. *Povolzhskaia arkheologiiia* [Povolzhskaya Arkheologiya]. 2016, no. 4 (18). S. 37–53 (in Russian).

Valiev R. R. Starokuibyshevskii kompleks pamiatnikov: novyi vzgliad i perspektivy issledovaniia [Starokuybyshevsky complex of settlements: a new look and research prospects]. *III Mezhdunarodnyi kongress srednevekovoi arkheologii evraziiskikh stepei “Mezhdru Vostokom i Zapadom: dvizhenie kul'tur, tekhnologii i imperii”* [III International Congress of medieval archeology of the Eurasian steppes “Between East and West: the movement of cultures, technologies and empires”]. Vladivostok: Dal'nauka Publ., 2017. S. 68–73 (in Russian).

Valiev R. R. Problemy lokalizatsii arkheologicheskikh ob'ektov na primer Starokuibyshevskogo kompleksa pamiatnikov [Problems of localization of archaeological objects on the example of the Starokuybyshevsky complex of settlements]. *Arkheologiiia Evraziiskikh stepei* [Archeology of the Eurasian steppes]. 2017a, no. 1. S. 52–64 (in Russian).

Valiev R. R., Abdullin Kh. M., Sitdikov A. G. “Starokuibyshevskoe VII selishche”: istoriko-arkheologicheskie issledovaniia [“Starokuybyshevskoe VII settlement”: historical and archaeological research [*Povolzhskaia arkheologiya* [*Povolzhskaya Arkheologiya*]. 2018, no. 2 (24. S. 100–110, <https://doi.org/10.24852/pa2018.2.24.100.110> (in Russian).

Glazunova E. V., Gaidukov P. G. Novyi klad volzhsko-kamskikh slitkov (“lepeshek”) iz Bolgara [A new treasure of the Volga-Kama ingots (“cakes”) from Bulgar]. KSIA. Vol. 236. M.: Iazyki slavianskoi kul'tury; Znak Publ., 2014. S. 252–263 (in Russian).

Gubaidullin A. M. Issledovaniia na Starokuibyshevskom gorodishche [Research on the Starokuybyshevsky hillfort]. *Povolzhskaia arkheologiya* [*Povolzhskaya Arkheologiya*]. 2012, no. 2. S. 223–229 (in Russian).

Gushchin A. S. *Pamiatniki khudozhestvennogo remesla Drevnei Rusi X–XIII vv.* [Monuments of the craft of Ancient Russia X–XIII centuries]. Leningrad: State. social -econom. Publishing House, 1936. 112 s. (in Russian).

Il'in A. A. *Topografiia kladov serebrianykh i zolotykh slitkov* [Topography of silver and gold bullion treasures]. Petrograd: State Publishing House, 1921. 62 s. (in Russian).

Kazakov E. P. *Otchet o rabotakh Rannebolgarskoi arkheologicheskoi ekspeditsii v Tatarii v 1981 godu* [Report on the work of the Early Bulgarian archeological expedition to Tatarstan in 1981]. Kazan, 1982. Arkhiv IA RAN [Archive of the Institute of Archeology of the Russian Academy of Sciences]. Fund R-I. Inventory 8864, 151 s. (in Russian).

Kazakov E. P. V Staro-Kuibyshevskoe selishche [V Staro-Kuibyshevskoe settlement]. *Arkheologicheskie pamiatniki Nizhnego Prikam'ia* [Archaeological settlements of the Lower Prikamye]. Kazan: IYALI KFAN USSR Publ., 1984. S. 39–64 (in Russian).

Kazakov E. P. Bulgarskie pamiatniki priust'evoi chasti Zakam'ia i mongol'skoe nashestvie [Bulgarian settlements of the estuary part of Zakamye and the Mongol invasion]. *Volzhskaia Bulgariia i mongol'skoe nashestvie* [Volga Bulgaria and the Mongol invasion]. Kazan: IYALI KFAN USSR Publ., 1988. S. 71–82 (in Russian).

Kazakov E. P. *Bulgarskoe selo X–XIII vekov nizovii Kamy* [The Bulgarian village of the X–XIII centuries of the lower Kama]. Kazan: Tat. kn. Publ., 1991, 176 s. (in Russian).

Kalinin N. F. Khalikov A. Kh. *Itogi arkheologicheskikh rabot za 1945–1952 gg.* [Results of archaeological work for 1945–1952]. Kazan: Tatar book publishing house, 1954. 128 s. (in Russian).

Kondakov N. P. *Russkie klady. Issledovanie drevnostei velikokniazheskogo perioda* [Russian treasures. A study of the antiquities of the grand ducal period]. Vol. 1. St. — Petersburg: Printing house of the head office, 1896, 214 s. (in Russian).

Kochkina A. F. Stashenkov D. A. *Drevnosti Samarskoi Luki* [Antiquities of Samara Bend]. Samara: SOIKM Publ., 2011, 24 s. (in Russian).

Makarova T. I. *Chernevoe delo Drevnei Rusi* [Niello craft of Ancient Russia]. Moscow: Nauka Publ., 1986. 156 s. (in Russian).

Natsional'nyi arkhiv Respubliki Tatarstan [National Archives of the Republic of Tatarstan]. Fund 1. Inventory 3. File 876 (in Russian).

Natsional'nyi arkhiv Respubliki Tatarstan [National Archives of the Republic of Tatarstan]. Fund 1. Inventory 3. File 7922 (in Russian).

Natsional'nyi arkhiv Respubliki Tatarstan [National Archives of the Republic of Tatarstan]. Fund 1. Inventory 3. File 9132 (in Russian).

Natsional'nyi arkhiv Respubliki Tatarstan [National Archives of the Republic of Tatarstan]. Fund 1. Inventory 3. File 9755 (in Russian).

Otchet Imperatorskoi Arkheologicheskoi komissii za 1869 god: s atlasom [Report of the Imperial Archaeological Commission for 1869: with an atlas]. St. Petersburg, 1871. [1], XXII. 256 s. (in Russian).

“Podarok sozertsaiushchim”. Stranstviia Ibn Battuty: katalog vystavki [A gift to contemplators' Ibn Battuta's travels: exhibition catalog]. St. Petersburg: The State Hermitage Publ., 2015. 512 s. (in Russian).

Poluboiarinova M. D. *Rus' i Volzhskaia Bulgariia v X–XV vv.* [Rus and Volga Bulgaria in the 10th — 15th centuries]. Moscow: Nauka Publ., 1993. 124 s. (in Russian).

Puteshestvie Ibn Fadlana: Volzhskii put' ot Bagdada do Bulgara. Katalog vystavki [Travel of Ibn Fadlan: Volga way from Baghdad to Bulgar. Exhibition catalog]. Moscow: Mardzhani Publ., 2016. 559 s. (in Russian).

Rudenko K. A. *Metallicheskaia posuda Povolzh'ia i Priural'ia v VIII–XIV vv.* [Metal dishes of the Volga and Ural regions in the VIII–XIV centuries]. Kazan: “Reper” Publ., 2000. 155 s. (in Russian).

Rudenko K. A. Bulgarskie klady (k voprosu o bulgarskoi metalloobrabotke XI–XIV vv.) [Bulgarian treasures (on the issue of Bulgarian metalworking of the XI–XIV centuries)]. *Drevnie remeslenniki Priural'ia: Materialy Vserossiiskoi nauchnoi konferentsii* [Ancient artisans of the Urals: Materials of the All-Russian Scientific Conference]. Izhevsk: UIIAL Ural Branch of the Russian Academy of Sciences Publ., 2001. S. 322–348 (in Russian).

Rudenko K. A. *Bulgarskoe zoloto: filigrannye visochnye podveski* [Bulgarian gold: filigree temporal pendants]. *Drevnosti Biliara. Tom I* [Antiquities of Bilyar. Vol. I]. Kazan: Zaman Publ., 2011. 256 s. (in Russian).

Rudenko K. A. *Bulgarskoe srebro* [Bulgarian silver]. *Drevnosti Biliara. Tom II* [Antiquities of Bilyar. Vol. II]. Kazan: Zaman Publ., 2015. 528 s. (in Russian).

Rudenko K. A. Pletenye grivny s podveskami-lunnitsami iz Volzhskoi Bulgarii: dizain, atributsiia [Plated herves with lunula pendants from the Volga Bulgaria: design, attribution]. *Srednevekovaia arkheologiiia Evrazii: ot Yamala do Karpat* [Medieval archeology of Eurasia: from Yamal to the Carpathians]. Perm: Publishing house Perm. state humanit.-ped. University, 2018. S. 205–219 (in Russian).

Rudenko K. A. Bulgarskie zoloty filigrannye podveski s figurkami ptits: k voprosu o proiskhozhdenii [Bulgarian gold filigree pendants with bird figures: on the issue of origin]. *Narody i religii Evrazii* [Nations and religions of Eurasia]. 2018a, no3 (16), pp.7–21. DOI: 10.14258/nreur (2018) 3–01 (in Russian).

Riabtseva S. S. Perstni, dekorirovannye zern'iu, kak kharakternyi element drevnerusskogo paradnogo iuvelirnogo ubora Kh — XI vv. [Rings decorated with grain as a characteristic element of the old Russian ceremonial jewelry set of the 10th — 11th centuries]. *Iuvelirnoe iskusstvo i material'naia kul'tura* [Jewelry and material culture]. St-Petersburg: Publishing House State Hermitage Museum, 2017. S. 136–153 (in Russian).

Smirnov A. P. *Volzhskie bulgary* [Volga Bulgars]. Moscow: Publishing house of the State Historical Museum, 1951. 295 s. (in Russian).

Spitsyn A. A. Iz kolleksii Imperatorskogo Ermitazha [From the collections of the Imperial Hermitage]. *Zapiski otdeleniia russkoi i slavianskoi arkheologii Imperatorskogo Russkogo arkheologicheskogo obshchestva* [Notes of the Department of Russian and Slavic Archeology of the Imperial Russian Archaeological Society]. T. VIII, Vol. 1. St-Petersburg, 1906. S. 246–274 (in Russian).

Tolstoi I. I., Kondakov N. P. *Russkie drevnosti v pamiatnikakh iskusstva. Vyp. 5: kurgannye drevnosti i klady domongol'skogo perioda* [Russian antiquities in the monuments of art. Vol. 5: mound antiquities and treasures of the pre-Mongol period]. — St-Petersburg, 1897. 168 s. (in Russian).

Fakhrutdinov R. G. *Arkheologicheskie pamiatniki Volzhsko-Kamskoi Bulgarii i ee territorii* [Archaeological sites of the Volga-Kama Bulgaria and its territory]. Kazan: Tatknigoizdat, 1975. 219 s. (in Russian).

Khalikov A. Kh. *Istoriia izucheniia Biliarskogo gorodishcha i ego istoricheskaia topografiia* [History of the study of Bilyar hillfort and its historical topography]. *Issledovaniia Velikogo goroda* [Studies of the Great City]. Moscow: Nauka Publ., 1976. S. 5–56 (in Russian).

Khalikova E. A. *Sel'skie kladbishcha Volzhskoi Bulgarii XII — nachala XIII vv.* [Rural cemeteries of the Volga Bulgaria of the 12th — early 13th centuries]. *Iz istorii kul'tury i byta tatarskogo naroda i ego predkov* [From the history of culture and life of the Tatar people and their ancestors]. Kazan: IYALI KFAN USSR Publ., 1976. S. 39–59 (in Russian).

Shablavina E. A. *Kazanskaia gub. Spasskii klad, sluchainaia nakhodka 1869 g.* [Kazan province Spassky treasure, an accidental find of 1869]. *Puteshestvie Ibn Fadlana: Volzhskii put' ot Bagdada do Bulgara. Katalog vystavki* [Ibn Fadlan's Journey: The Volga Way from Baghdad to Bulgar. Exhibition catalog]. Moscow: Publishing. Mardzhani House, 2016. S. 394–402 (in Russian).

Shpilevskii S. M. *Drevnie goroda i drugie bulgaro-tatarskie pamiatniki v Kazanskoi gubernii* [Ancient cities and other Bulgarian-Tatar settlements in the Kazan province]. Kazan: University Printing House, 1877, 610 s. (in Russian).

Spink M., Ogden J. *The Art of adornment: jewellery of the Islamic Lands*. Part One. The Nasser D. Hallili collection of Islamic art. Vol. XVII. L.: Nour Foundation, 2013, 372 p.

Сокращения

ГИМ — Государственный исторический музей

ИЯЛИ КФАН СССР — институт языка, литературы и истории Казанского филиала Академии наук СССР

КСИА — Краткие сообщения института археологии

МВД — Министерство внутренних дел

РосАИМК — Российская академия истории материальной культуры

Цитирование статьи:

Руденко К. А. Клады эпохи Волжской Булгарии на Старо-Куйбышевском археологическом комплексе в Татарстане: состав, датировка, интерпретация // Народы и религии Евразии. 2020. № 4 (25). С. 7–33.

Citation:

Rudenko K. A. Treasures of the era of the Volga Bulgaria at the Old Kuibyshev's archaeological complex in Tatarstan: composition, dating, interpretation. Nations and religions of Eurasia. 2020. № 4 (25). P. 7–33.
