

ISSN 2542-2332 (Print)
ISSN 2686-8040 (Online)

2021 Том 26, №1

НАРОДЫ И РЕЛИГИИ ЕВРАЗИИ



Барнаул

Издательство
Алтайского государственного
университета
2021

Издание основано в 2007 г.

Учредитель: ФГБОУ ВО «Алтайский государственный университет»

Главный редактор:

П. К. Дашковский, доктор исторических наук (Россия, Барнаул)

Международный совет:

- Ш. Мустафаев*, доктор исторических наук, академик АН Азербайджана, (Азербайджан, Баку),
А. С. Жанбосинова, доктор исторических наук (Казахстан, Нурсултан)
С. Д. Атдаев, кандидат исторических наук (Туркменистан, Ашхабад)
Н. И. Осмонова, доктор философских наук (Кыргызстан, Бишкек)
Н. Цэдэв, кандидат педагогических наук (Монголия, Улан-Батор)
Ц. Степанов, доктор исторических наук (Болгария, София)
З. С. Самашев, доктор исторических наук (Казахстан, Нурсултан)
А. М. Досымбаева, доктор исторических наук (Казахстан, Нурсултан)

Редакционная коллегия:

- С. А. Васютин*, доктор исторических наук (Россия, Кемерово)
Н. Л. Жуковская, доктор исторических наук (Россия, Москва)
А. П. Забияко, доктор философских наук (Россия, Благовещенск)
А. А. Тишкин, доктор исторических наук (Россия, Барнаул)
Н. А. Томилов, доктор исторических наук (Россия, Омск)
Т. Д. Скрынникова, доктор исторических наук (Россия, Санкт-Петербург)
О. М. Хомушку, доктор философских наук (Россия, Кызыл)
М. М. Шахнович, доктор философских наук (Россия, Санкт-Петербург)
Е. С. Элбакян, доктор философских наук, (Россия, Москва)
Л. И. Шерстова, доктор исторических наук (Россия, Томск)
А. Г. Ситдииков, доктор исторических наук (Россия, Казань)
М. М. Содномпилова, доктор исторических наук (Россия, Улан-Удэ)
Е. А. Шершинева (отв. секретарь), кандидат исторических наук (Россия, Барнаул)

Редакционный совет:

- Л. Н. Ермоленко*, доктор исторических наук (Россия, Кемерово)
Ю. А. Лысенко, доктор исторических наук (Россия, Барнаул)
Л. С. Марсадоллов, доктор культурологии (Россия, Санкт-Петербург)
Г. Г. Пиков, доктор исторических наук, доктор культурологии (Россия, Новосибирск)
А. В. Горбатов, доктор исторических наук (Россия, Кемерово)
К. А. Руденко, доктор исторических наук (Россия, Казань)
А. К. Погасий, доктор философских наук (Россия, Казань)
С. А. Яценко, доктор исторических наук (Россия, Москва)
С. В. Любичанковский, доктор исторических наук (Россия, Оренбург)
А. Д. Таиров, доктор исторических наук (Россия, Челябинск).

Журнал утвержден научно-техническим советом Алтайского государственного университета и зарегистрирован Комитетом РФ по печати.

Свидетельство о регистрации ПИ № ФС 77-78911 от 07.08.2020 г.

Все права защищены. Ни одна из частей журнала либо издание в целом не могут быть перепечатаны без письменного разрешения авторов или издателя.

Адрес редакции: 656049, Барнаул, ул. Димитрова, 66,
Алтайский государственный университет, кафедра религиоведения России, национальных
и государственно-конфессиональных отношений.

© Оформление. Издательство Алтайского госуниверситета, 2021

ISSN 2542-2332 (Print)
ISSN 2686-8040 (Online)

2021 Vol. 26, №1

NATIONS AND RELIGIONS OF THE EURASIA



Barnaul

Publishing house
of Altai State University
2021

The journal was founded in 2007

The founder of the journal is Altai State University

Executive editor:

P.K. Dashkovskiy, doctor of historical sciences (Russia, Barnaul)

International council:

Sh. Mustafayev, doctor of historical sciences, academician of the Academy of Sciences of Azerbaijan,
(Azerbaijan, Baku),

A. S. Zhanbosinova, doctor of historical sciences (Kazakhstan, Nursultan)

S. D. Atdaev, candidate of historical sciences (Turkmenistan, Ashgabat)

N. I. Osmonova, doctor of philosophical sciences (Kyrgyzstan, Bishkek)

N. Tsedev, candidate of pedagogical sciences (Mongolia, Ulaan Baatar)

Ts. Stepanov, doctor of historical sciences (Bulgariy, Sofiy)

Z. S. Samashev, doctor of historical sciences (Kazakhstan, Nursultan)

A. M. Dossymbaeva, doctor of historical sciences (Kazakhstan, Nursultan)

Editorial team:

S. A. Vasyutin, doctor of historical sciences (Russia, Kemerovo)

N. L. Zhukovskaya, doctor of historical sciences (Russia, Moscow)

A. P. Zabiyaiko, doctor of philosophical sciences (Russia, Blagoveshchensk)

A. A. Tishkin, doctor of historical sciences (Russia, Barnaul)

N. A. Tomilov, doctor of historical sciences (Russia, Omsk)

T. D. Skrynnikova, doctor of historical sciences (Russia, St. Petersburg)

O. M. Khomushku, doctor of philosophical sciences (Russia, Kyzyl)

M. M. Shakhnovich, doctor of philosophical sciences (Russia, St. Petersburg)

E. S. Elbakyan, doctor of philosophical sciences (Russia, Moscow)

L. I. Sherstova, doctor of historical sciences (Russia, Tomsk)

A. G. Sitdikov, doctor of historical sciences (Russia, Kazan)

M. M. Sodnompilova, doctor of historical sciences (Russia, Ulan-Ude)

E. A. Shershneva (executive secretary), candidate of historical sciences (Russia, Barnaul)

Editorial Council:

L. N. Ermolenko, doctor of historical sciences (Russia, Kemerovo)

Yu. A. Lysenko, doctor of historical sciences (Russia, Barnaul)

L. S. Marsadolov, doctor of Culturology (Russia, St. Petersburg)

G. G. Pikov, doctor of historical sciences, doctor of cultural studies (Russia, Novosibirsk)

A. V. Gorbatov, doctor of historical sciences (Russia, Kemerovo)

K. A. Rudenko, doctor of historical sciences (Russia, Kazan)

A. K. Pogasiy, doctor of philosophical sciences (Russia, Kazan)

S. A. Yatsenko, doctor of historical sciences (Russia, Moscow)

S. V. Lyubichankovsky, doctor of historical sciences (Russia, Orenburg)

A. D. Tairov, doctor of historical sciences (Russia, Chelyabinsk).

Approved for publication by the Joint Scientific and Technical Council of Altai State University. All rights reserved. No publication in whole or in part may be reproduced without the written permission of the authors or the publisher. Registered with the RF Committee on Printing. Registration certificate PI № ФС 77–78911.

Registration date 07.08.2020 г.

Editorial office address: 656049, Barnaul, ul. Dimitrova, 66, Altai State University, Department of regional studies of Russia, national and state-confessional relations.

© Altai State University Publisher, 2021

СОДЕРЖАНИЕ

НАРОДЫ И РЕЛИГИИ ЕВРАЗИИ

2021 Том 26, №1

Раздел I

АРХЕОЛОГИЯ И ЭТНОКУЛЬТУРНАЯ ИСТОРИЯ

<i>Шульга П. И., [Оборин Ю. В.]</i> Зеркало-погремушка из Среднего Урала	7
<i>Серегин Н. Н., Тишкин А. А., Матренин С. С., Паришкова Т. С.</i> Седелные канты из раскопанных курганов Алтая жужанского времени	25
<i>Каратаев О.</i> Ещё раз о сакральной местности Ötüken: история вопроса и современная интерпретация	37
<i>Кузнецов И. В.</i> О символе змеи на каменных изваяниях Юго-Западного Туркменистана	63

Раздел II

ЭТНОЛОГИЯ И НАЦИОНАЛЬНАЯ ПОЛИТИКА

<i>Мустафаев Ш. М.</i> Генеалогические предания как отражение исторической памяти древних огузов	82
<i>Турсунбеков З. А., Тукембаев Ч. А.</i> Локализация Катванской битвы	97
<i>Ожередов Ю. И., Ярзуткина А. А.</i> Копья и стрелы в ритуалах чукчей	111

Раздел III

РЕЛИГИОВЕДЕНИЕ И ГОСУДАРСТВЕННО-КОНФЕССИОНАЛЬНАЯ ПОЛИТИКА

<i>Монгуш А. В.</i> Православие в Республике Тыва на современном этапе	140
<i>Слепцова В. В.</i> Светский и религиозный гуманизм: история и современность	160
<i>Никулина И. Н.</i> Ссылные польские католические духовные лица в Западной Сибири (60-е — конец 70-х гг. XIX в.): некоторые аспекты изучения	173
ДЛЯ АВТОРОВ	182

CONTENT

NATIONS AND RELIGIONS OF THE EURASIA

2021 Vol. 26, №1

Section I

ARCHAEOLOGY AND ETNO-CULTURAL HISTORY

<i>Shulga P. I., [Oborin Yu. V.]</i> Rattle-mirrors from the Middle Urals.....	7
<i>Seregin N. N., Tishkin A. A., Matrenin S. S., Parshikova T. S.</i> Saddle facings from the excavated mounds of rouran period in Altai	25
<i>Karataiev O.</i> Once again about the sacred area Ötüken: history of the issue and modern interpretation	37
<i>Kuznetsov I. V.</i> On the question of understanding the symbol of the serpent in archaic ideas about the afterlife.....	63

Section II

ETHNOLOGY AND NATIONAL POLICY

<i>Mustafayev Sh. M.</i> Genealogical legends as a reflection of the historical memory of the ancient oghuzes	82
<i>Tursunbekov Z. A., Tukembaev Ch. A.</i> The localization of battle of qatwan	97
<i>Ozheredov Yu. I., Yarzutkina A. A.</i> Spears and arrows in the Chukchi rituals.....	111

Section III

RELIGIOUS STUDIES AND STATE-CONFESSIONAL RELATIONS

<i>Mongush A. V.</i> Orthodoxy in the republic of Tuva at the present stage	140
<i>Sleptsova V. V.</i> Secular and religious humanism: history and current state	160
<i>Nikulina I. N.</i> The exiled polish catholic spiritual persons in Western Siberia (60 — the end of the 70s. XIX century): some aspects of study	173

FOR AUTHORS	182
--------------------------	-----

УДК 902/904

DOI: 10.14258/nreur(2021)1-02

Н. Н. Серегин

Алтайский государственный университет, Барнаул (Россия)

А. А. Тишкин

Алтайский государственный университет, Барнаул (Россия)

С. С. Матренин

Барнаульский юридический институт МВД РФ, Барнаул (Россия)

Т. С. Паршикова

Алтайский государственный университет, Барнаул (Россия)

СЕДЕЛЬНЫЕ КАНТЫ ИЗ РАСКОПАННЫХ КУРГАНОВ АЛТАЯ ЖУЖАНСКОГО ВРЕМЕНИ¹

Статья посвящена введению в научный оборот и разноплановой интерпретации серии костяных (роговых) седельных кантов, обнаруженных в ходе раскопок археологических комплексов Алтая жужанского времени (вторая половина IV — первая половина V в. н.э.). Данная категория предметов, как и в целом седла номадов Азиатского региона рубежа древности и Средневековья, исследована весьма слабо, что объясняется главным образом состоянием источниковой базы. Канты обнаружены в погребениях трех некрополей жужанского времени, относящихся к булан-кобинской культуре Алтая. Наиболее многочисленная коллекция таких предметов выявлена в ходе раскопок комплекса Чобурак-I. В статье приведено подробное описание этих изделий, представляющих собой верхние торцевые окантовки лук седел. Отмечено значительное сходство публикуемых элементов конского снаряжения с находками из памятников раннесредневековых тюрок второй половины V — начала VIII в. Вопрос о функциях седельных кантов, учитывая известную фрагментарность имеющихся материалов, пока остается открытым. Представляется возможным допустить как декоративное, так и утилитарное назначение рассматриваемых изделий.

Ключевые слова: Алтай, жужанское время, конское снаряжение, седельный кант, археологический комплекс, булан-кобинская культура.

¹ Работа выполнена при частичной финансовой поддержке гранта Президента РФ, МК-2381.2020.6.

N. N. Seregin

Altai State University, Barnaul (Russia)

A. A. Tishkin

Altai State University, Barnaul (Russia)

S. S. Matrenin

Barnaul Law Institute of the Ministry of Internal Affairs of the Russian Federation, Barnaul (Russia)

T. S. Parshikova

Altai State University, Barnaul (Russia)

SADDLE FACINGS FROM THE EXCAVATED MOUNDS OF ROURAN PERIOD IN ALTAI

The article concerns a series of bone (horn) saddle facings discovered during excavations of archaeological complexes of Altai of the Rouran period (2nd half of the 4th — 1st half of the 5th centuries AD). This category of objects, as well as the saddles of nomads in the Asian region at the turn of antiquity and the Middle Ages, have been investigated rather fragmentarily, which is mainly explained by the state of the source base. Saddle facings were found in the burials of three necropolises of the Rouran period, belonging to the Bulan-Koby culture of Altai. The most numerous collection of such items was revealed during the excavations of the Choburak-I complex. The article provides a detailed description of these products, which represent the upper end edging of bow saddles. A significant similarity of the published elements of horse equipment with the finds from the sites of the early medieval Turks of the 2nd half of the 5th — early 8th centuries is noted. The question of the functions of saddle facings, taking into account the well-known fragmentation of the available materials, is still open. It seems possible to admit both a decorative and a utilitarian purpose of the products.

Key words: Altai, Rouran period, horse equipment, saddle facing, archaeological complex, Bulan-Koby culture.

Серегин Николай Николаевич, доктор исторических наук, доцент кафедры археологии, этнографии и музеологии Алтайского государственного университета, Барнаул (Россия). *Адрес для контактов:* nikolay-seregin@mail.ru.

Тишкин Алексей Алексеевич, доктор исторических наук, профессор, заведующий кафедрой археологии, этнографии и музеологии Алтайского государственного университета, Барнаул (Россия). *Адрес для контактов:* tishkin210@mail.ru.

Матренин Сергей Сергеевич, кандидат исторических наук, доцент кафедры истории и философии Барнаульского юридического института МВД России, Барнаул (Россия). *Адрес для контактов:* matrenins@mail.ru.

Паршикова Татьяна Сергеевна, кандидат исторических наук, заместитель директора Музея археологии и этнографии Алтая Алтайского государственного университета, Барнаул (Россия). *Адрес для контактов:* taty-parshikova@yandex.ru

Seregin Nikolay Nikolaevich, Doctor of Historical Sciences, Associate Professor of the Department of Archeology, Ethnography and Museology of Altai State University, Barnaul (Russia). *Contact address:* nikolay-seregin@mail.ru.

Tishkin Alexey Alexeevich, Doctor of Historical Sciences, Professor, Head of the Department of Archeology, Ethnography and Museology of Altai State University, Barnaul (Russia). *Contact address:* tishkin210@mail.ru

Matrenin Sergey Sergeevich, Candidate of Historical Sciences, Associate Professor of the History and Philosophy of Barnaul Law Institute of the Ministry of Internal Affairs of the Russian Federation, Barnaul (Russia). *Contact address:* matrenins@mail.ru

Parshikova Tatiana Sergeevna, Candidate of Historical Sciences, Vice-Director of the Museum of Archaeology and Ethnography of Altai at Altai State University, Barnaul (Russia). *Contact address:* taty-parshikova@yandex.ru

Введение

Одним из наименее изученных элементов конского снаряжения населения Евразии рубежа древности и Средневековья являются седла. Такая ситуация в значительной степени обусловлена неоднозначностью интерпретации немногочисленных вещественных и изобразительных источников. При исследовании материальной культуры кочевников Азии сохраняется много вопросов, к числу которых относится проблема принадлежности отдельных находок к разным модификациям «жестких» и «полужестких» седел [Вайнштейн, Крюков, 1984: рис. 9; Вайнштейн, 1991: рис. 97. — 2; Степанова, 2015: 411–416]. Большое значение для классификации подобных изделий и понимания направлений их эволюции имеют результаты изучения окантовок седел, выявленных в ходе раскопок погребальных памятников Алтая жужанского времени (вторая половина IV — первая половина V в. н.э.). В настоящей статье осуществлены публикация и анализ серии таких предметов, обнаруженных при исследовании археологического комплекса Чобурак-I в северной части региона, в контексте других материалов обозначенного периода.

Характеристика археологических материалов

Седельные канты обнаружены в погребениях трех некрополей жужанского времени, относящихся к булан-кобинской культуре Алтая. Представим информацию о находках, выявленных при их раскопках.

Дялян (Республика Алтай, Чемальский район). В курганной группе, полностью раскопанной Южно-Сибирским археологическим отрядом НГУ в 1989–1990 гг., зафиксированы костяные (роговые) канты в двух мужских захоронениях с верховыми конями, уложенными в ноги умерших людей [Калинин, Тетерин, 1991; Тетерин, 1991]. В кургане № 6 они располагались в нижней части ребер, у передних ног лошади, в кургане

№ 13 — рядом с задней ногой животного, у тазовых костей и между ребер. К сожалению, данные материалы не введены в научный оборот¹.

Яломан-II (Республика Алтай, Онгудайский район). В 2002–2008 гг. в процессе раскопок курганной группы жужанского времени Яломанской экспедицией АГУ под руководством А. А. Тишкина в пяти непотревоженных могилах обнаружены остатки деталей деревянного каркаса (полки и луки) «жестких» седел без стремян. Результаты изучения этих редких предметов опубликованы [Тишкин, 2011; Мыльников, Тишкин, 2016; Тишкин, Мыльников, 2016]. Данные изделия являются пока самыми ранними образцами на территории Северной Азии, которые относятся к традиции изготовления «степных» седел с твердым каркасом и могут быть связаны с жужанями. В генезисе таких предметов решающую роль, по-видимому, сыграло военное противостояние кочевых народов Центральной Азии с империей Тоба Вэй в конце IV — начале V в. н.э. В этой ситуации сложились условия для межкультурных контактов (обмена, заимствований) и формирования передовых средств эффективного ведения конного боя [Серегин, Матренин, Идэрхангай, 2020: 40–41]. В могиле кургана № 31 памятника Яломан-II под скелетом лошади зафиксированы деревянные детали седла с кантом. Все они располагались на камнях перекрытия погребальной камеры в виде ящика.

Более подробно остановимся на характеристике элементов седла, обнаруженных в погребениях комплекса *Чобурак-I* (Республика Алтай, Чемальский район). В составе некрополя жужанского времени, исследованного Чемальской экспедицией АГУ под руководством Н. Н. Серегина, зафиксирована наиболее многочисленная коллекция седельных кантов. Данные изделия происходят из пяти мужских погребений с верховым конем, уложенным в ногах умершего либо перекрывающим до половины внутримогильной конструкции. При этом ни в одном случае не найдены деревянные ленчики седел, так как они не сохранились. Обнаруженные канты отличаются разной степенью целостности.

Курган № 30а. Части костяной (роговой) окантовки торца седельной луки располагались у колена левой ноги человека. Сохранились четыре обломка в виде слегка изогнутых и прямых пластин шириной 1 см, толщиной 0,3–0,4 см, длиной от 2,6 до 10,4 см. Они имеют сегментовидное поперечное сечение, гладкую лицевую сторону и покрытую резными наклонными линиями или косой сеткой тыльную поверхность. Два крупных фрагмента (длиной 7,4 и 10,4 см) снабжены небольшими сквозными отверстиями круглой формы, возможно, для «гвоздиков» (рис. 1. — 1). Расположение изделий дает основания полагать, что длина седельного канта составляла не менее 25 см.

¹ Авторами использована информация из отчета Ю. В. Тетерина о результатах полевого исследования памятника. Следует отметить, что на опубликованном плане захоронения человека с конем из кургана № 6 [Давыдов, Половников, 2018, рис. 3] седельный кант не обозначен, что расходится с иллюстративным материалом в отчете о раскопках данного объекта.

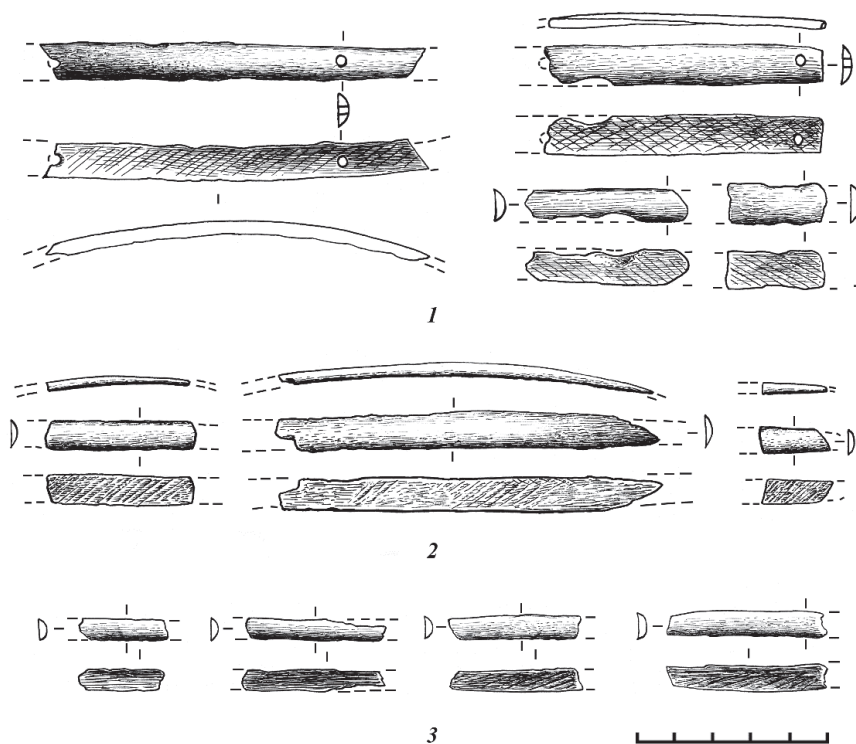


Рис. 1. Фрагменты костяных (роговых) кантов от седел из некрополя жужанского времени комплекса Чобурак-I: 1 — курган № 30а; 2 — курган № 34а; 3 — курган № 38.
Рисунки выполнены И. А. Чудилиным

Курган № 32. В погребении зафиксированы части костяных (роговых) торцевых окантовок двух седельных луков, которые лежали на спине лошади. Первый кант состоял из трех сегментовидных в сечении пластин разной длины (22,5, 12 и 4 см), шириной 1 см, которые накладывались друг на друга. Их лицевая сторона преимущественно гладкая, тыльная покрыта насечками в виде наклонных линий или косой решетки (рис. 2. — 1–3). Судя по совмещению концов, длина канта по дуге могла быть в пределах 33–35 см. Второй кант выполнен из двух дуговидно изогнутых сегментовидных в поперечном сечении пластин длиной 19 и 13 см, шириной 1 см. Лицевая поверхность его гладкая, а тыльная покрыта насечками в виде наклонных линий и косой решетки (рис. 2. — 4–5). Длина этого канта по дуге составляла приблизительно 27 см.

Курган № 32а. Из погребения происходят наиболее полно сохранившиеся фрагменты кантов от двух луков, обнаруженных на позвонках скелета верхового коня. Первый кант представляет собой дуговидно изогнутую костяную (роговую) пластину длиной около 37 см, максимальной шириной 1 см, толщиной 0,3–0,5 см, имеющую сегментовидное поперечное сечение (рис. 3. — 1). Окантовка второй луки зафиксирована в виде трех фрагментированных костяных (роговых) пластин с сегментовидным поперечным сечением, имеющих наибольшую ширину 1 см и толщину 0,3–0,4 см. Судя по зафиксированным параметрам, длина этого канта по дуге достигала не менее 41 см (рис. 3. — 2).

Лицевая поверхность всех изделий гладкая, а тыльная покрыта резными наклонными линиями, реже — косой решеткой.

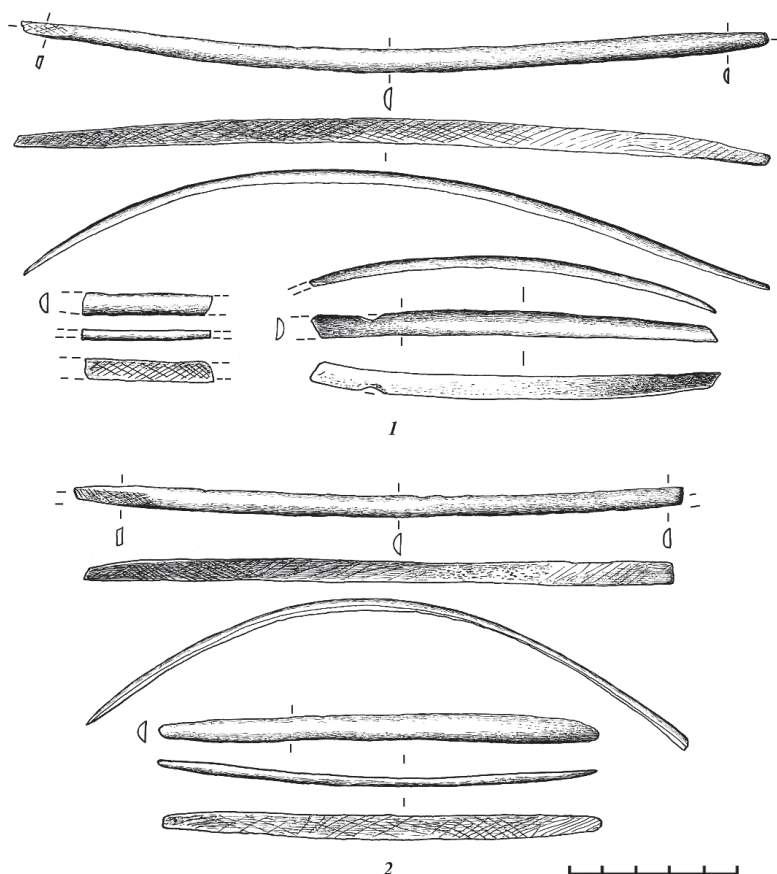


Рис. 2. Костяные (роговые) седельные канты из кургана № 32 некрополя жужанского времени комплекса Чобурак-I. Рисунки выполнены И. А. Чудилиным

Курган № 34а. На позвоночнике лошади найден костяной (роговой) кант от одной луки седла. Он представлен небольшими обломками слабоизогнутых пластин разного размера (10,1x1 см; 4x0,7 см; 1,8x0,6 см), толщиной 0,2 см, имеющих сегментовидное поперечное сечение. Лицевая поверхность изделий гладкая, а тыльная покрыта резными наклонными линиями (см. рис. 1. — 2).

Курган № 38. Костяные (роговые) детали седельного канта расчищены рядом с головой лошади. Зафиксированы четыре небольших фрагмента (длина от 2,4 до 4,2 см) пластины шириной 0,6–0,7 см, толщиной 0,2 см, имеющей сегментовидное поперечное сечение (см. рис. 1. — 3). Их лицевая сторона гладкая, а тыльная покрыта резными косыми насечками. Плохая сохранность не позволяет определить длину канта.

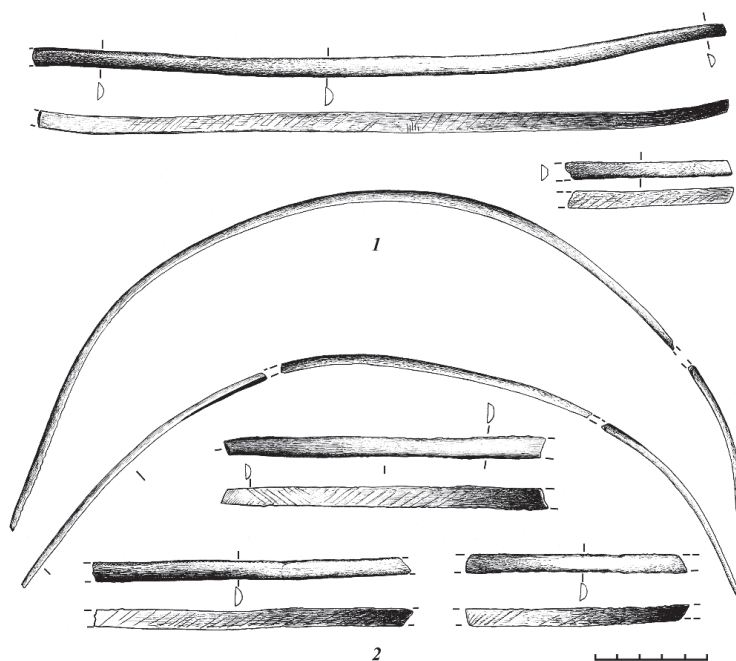


Рис. 3. Костяные (роговые) седельные канты из кургана № 32а некрополя жужанского времени комплекса Чобурак-I. Рисунки выполнены И. А. Чудилиным

Анализ и интерпретация материалов

Представленные изделия из погребальных памятников Алтая жужанского времени являются верхними торцевыми окантовками лук от восьми седел. Обнаруженные предметы, как правило, были повреждены крупными камнями из заполнения могильных ям. Судя по документированному *in situ* расположению сохранившихся деталей, они лежали в могилах в разных местах: на спине или у головы лошади, на боку животного, на перекрытии погребальной камеры, рядом с человеком в области ног. Следует подчеркнуть, что все канты происходят из непо потревоженных мужских могил в курганах булан-кобинской культуры, совершенных по обряду ингумации с верховым конем и связываемых с «яломанской» и «дялянкой» традициями [Серегин, Матренин, 2016: 160–162].

Рассматриваемые предметы выполнены из одной или нескольких узких (до 1 см) дуговидно изогнутых пластин из кости (рога), имеющих преимущественно сегментовидное поперечное сечение, гладкую лицевую сторону и покрытую резными насечками тыльную поверхность. Принимая во внимание наиболее полно сохранившиеся экземпляры, можно утверждать, что длина канта по дуге варьировала в пределах от 27 до 41 см. Судя по характеру изгиба пластин, с большой долей вероятности деревянные луки имели форму арки (дуги).

Костяные (роговые) пластины приклеивались к деревянной части седла, а в отдельных случаях (Чобурак-I, курган № 30а; Яломан-II, курган № 31) также дополнительно

фиксируются с помощью гвоздиков-штифтов (не сохранились), вставляемых в округлые отверстия. Обнаруженные канты, как правило, крепились к одной седельной луке. В двух закрытых комплексах (Чобурак-I, курганы № 32 и 32а) установлено наличие кантов разной длины для «передней» и «задней» луки. Важно отметить, что только в материалах некрополя Яломан-II (курган № 31) кант присутствовал у «жесткого» седла, от которого прослежены деревянные части.

Наиболее ранние свидетельства использования седел с деревянным ленчиком, имеющим луки с кантом по верхнему торцу, известны у поздних сяньби Северного Китая IV в. н.э. Правда, рассматриваемые изделия выполнены из металла, имеют иное поперечное сечение и крепились с помощью гвоздиков [Dong Gao, 1995: fig. 3; Excavation of a Tomb..., 1997: fig. 17–19, 22–25; Wang Wei, 1997: fig. 25]. Среди хорошо сохранившихся окантовок следует упомянуть широко известное седло из могильника Шиэртаи в Чаояне, у которого по внешнему торцу лука шла бронзовая П-образная в сечении полоса, прижимавшая края наружной и внутренней металлических накладок и закреплявшая их на луке [Степанова, 2015: 411, илл. 5]. Судя по всему, более близкой аналогией является «жесткое» седло из скального погребения жужанского времени в Монгольском Алтае (Урд улаан унээт), на котором просматривается костяная (роговая) окантовка торца передней и задней луки [Баярсайхан и др., 2017: 20; Серегин, Матренин, Идэрхангай, 2020: рис. 2].

Сравнительное изучение публикуемых седельных кантов населения булан-кобинской культуры Алтая второй половины IV — первой половины V в. демонстрирует значительное их сходство с находками из памятников раннесредневековых тюрок второй половины V — начала VIII в. (Джолин-I, Кара-Коба, Катанда-II, Кудыргэ, Тыткескень-VI, Юстыд-XII, Яконур). В тюркском снаряжении они встречены преимущественно с костяными (роговыми) обкладками [Гаврилова, 1965: рис. 8. — 1–3; табл. XII. — 13; XXI. — 6–7; XXIII. — 7; Могильников, 1990: рис. 7; 10. — 1–2; Кирюшин и др., 2020: табл. 42. — 17–18; 45. — 15; Тишкин, Горбунов, 2003: рис. 5. — 1–3; Кубарев, 2005: табл. 29. — 1–5; 30. — 4–6; 32. — 1–3; 66. — 1–2]. Канты, усиливавшие изгибы седельных луки, известны в конском снаряжении разных народов Евразии II тыс. н. э. [Кирпичников, 1973: рис. 25; Ткаченко, 2009: 70, 80, 83, рис. 61–63, 95, 103, 105].

Заключение

Вопрос о функциях седельных кантов, учитывая известную фрагментарность имеющихся материалов, пока остается открытым. Представляется возможным допустить как декоративное, так и утилитарное назначение рассматриваемых изделий. Последнее могло состоять в том, что они служили прежде всего для укрепления деревянных деталей ленчика седла, а также защищали торцы луки от стирания.

Таким образом, публикуемая серия находок существенным образом расширяет представления исследователей об особенностях конского снаряжения кочевников Алтая и сопредельных территорий в жужанское время. Возможности решения поставленных в статье вопросов связаны с последующим накоплением материалов данного периода и их интерпретацией в контексте выявленных закономерностей развития амуни-

ции верховой лошади номадов Центрально-Азиатского региона. Важными станут полные реконструкции седельных комплектов предтюркского и раннетюркского времени.

БИБЛИОГРАФИЧЕСКИЙ СПИСОК

- Вайнштейн С. И. Мир кочевников Центра Азии. М. : Наука, 1991. 296 с.
- Вайнштейн С. И., Крюков М. В. Седло и стремя // Советская этнография. 1984. № 6. С. 114–130.
- Гаврилова А. А. Могильник Кудыргэ как источник по истории алтайских племен. М. ; Л. : Наука, 1965. 146 с.
- Давыдов Р. В., Половников И. С. Серебряные серьги из могильника Дялян (Горный Алтай): технологический и сравнительно-морфологический анализ // Поволжская археология. 2018. № 4 (26). С. 24–40.
- Калинин И. В., Тетерин Ю. В. Воинское погребение предтюркского времени могильника Дялян // Проблемы археологии и этнографии Сибири и Дальнего Востока. Красноярск : Красноярский ун-т, 1991. Т. 2. С. 61–63.
- Кирпичников А. Н. Снаряжение всадника и верхового коня на Руси IX–XIII вв. Л. : Наука, 1973. 138 с.
- Кирюшин, Ю. Ф., Тишкин А. А., Матренин С. С., Кунгуров А. Л., Семибратов В. П. Тын-кескенский археологический микрорайон Северного Алтая: культурно-хронологические комплексы поздней древности и раннего Средневековья. Барнаул : Изд-во Алт. ун-та, 2020. 296 с.
- Кубарев Г. В. Культура древних тюрков Алтая (по материалам погребальных памятников). Новосибирск : Изд-во Ин-та археологии и этнографии СО РАН, 2005. 400 с.
- Могильников В. А. Древнетюркские курганы Кара-Коба-I // Проблемы изучения древней и средневековой истории Горного Алтая. Горно-Алтайск : ГАНИИИЯЛ, 1990. С. 137–185.
- Мыльников В. П., Тишкин А. А. Жесткие деревянные основы седел с памятника Яломан II на Алтае : междисциплинарный анализ // Археология, этнография и антропология Евразии. 2016. № 3 (44). С. 47–55.
- Серегин Н. Н., Матренин С. С. Погребальный обряд кочевников Алтая во II в. до н. э. — XI в. н.э. Барнаул : Изд-во Алт. ун-та, 2016. 272 с.
- Серегин Н. Н., Матренин С. С., Идэрхангай Т.-О. Скальное погребение Урд Улаан Унээт (Монгольский Алтай): возможности культурно-хронологической интерпретации // Вестник археологии, антропологии и этнографии. 2020. № 2 (49). С. 38–51.
- Степанова Е. В. Седла гунно-сарматского времени // Труды Государственного Эрмитажа. Т. 77: Археология без границ: Коллекции, проблемы, исследования, гипотезы. СПб. : Изд-во Государственного Эрмитажа, 2015. С. 389–425.
- Тетерин Ю. В. Могильник Дялян — новый памятник предтюркского времени Горного Алтая // Проблемы хронологии и периодизации археологических памятников Южной Сибири. Барнаул : Изд-во Алт. ун-та, 1991. С. 155–157.
- Тишкин А. А. Деревянные находки из памятника Яломан-II // Теория и практика археологических исследований. Барнаул : Изд-во Алт. ун-та, 2011. Вып. 6. С. 165–176.

Тишкин А. А., Горбунов В. В. Раннетюркское погребение на могильнике Яконур (по материалам раскопок М. П. Грязнова) // Древности Алтая. Горно-Алтайск : ГАГУ, 2003. № 10. С. 107–117.

Тишкин А. А., Мыльников В. П. Деревообработка на Алтае во II в. до н. э. — V в. н.э. (по материалам памятников Яломан-II и Бош-Туу-I). Барнаул : Изд-во Алт. ун-та, 2016. 192 с.

Ткаченко И. Д. Снаряжение верхового коня у кочевников Сибири и Центральной Азии (опыт историко-этнографического исследования) : дис. ... канд. ист. наук. СПб., 2009. 317 с.

Баярсайхан Ж., Түвшинжаргал Т., Баяндэлгэр Ч., Мцнх Л. Ховд аймгийн Мянгэд сумын нутаг «Урд Улаан Унээт» уулын дурсгал // Хадан гэрийн соёл. Улаанбаатар : Монголын Үндэсний музей, 2017. Т. 5–28 (на монгл. яз.).

Dong Gao. A Comparative Study of the Horse Fittings of Murong Xianbei, Gaogouli, Korea and Japan (III–VI Centuries AD) // Wenwu. 1995. № 10. P. 34–42 (на кит. яз.).

Excavation of Tomb (coded 88M1) in a Brickyard at Shiertai Township, Chaoyang // Wenwu. 1997. № 11. P. 19–32 (на кит. яз.).

Wang Wei. Exchanges Between the East Asian Countries in the 3rd — 6th Centuries in the Light of Unearthed Harness // Kaogu. 1997. № 12. P. 66–84 (на кит. яз.).

REFERENCES

Vainshtein S. I. *Mir kochevnikov Tsentra Azii* [World of nomads of the Center of Asia]. М.: Nauka, 1991. 296 s. (in Russian).

Vainshtein S. I., Kriukov M. V. Sedlo i stremia [Saddle and stirrup]. *Sovetskaia etnografiia* [Soviet ethnography]. 1984, no 6. S. 114–130 (in Russian).

Gavrilova A. A. *Mogil'nik Kudyrge kak istochnik po istorii altaiskikh plemen* [Kudyrge burial ground as a source on the history of Altai tribes]. М.; L.: Nauka, 1965. 146 s. (in Russian).

Davydov R. V., Polovnikov I. S. Serebrianye ser'gi iz mogil'nika Dialian (Gornyi Altai): tekhnologicheskii i sravnitel'no-morfologicheskii analiz [Silver earrings from the Dyalyan burial ground (Gorny Altai): technological and comparative morphological analysis]. *Povolzhskaia arkheologiya* [Volga archeology]. 2018, no 4. S. 24–40 (in Russian).

Kalinin I. V., Teterin Iu. V. Voinskoe pogrebenie predtjurkского времени mogil'nika Dialian [Military burial of the pre-Turkic time of the Dyalyan burial ground]. *Problemy arkheologii i etnografii Sibiri i Dal'nego Vostoka* [Problems of archeology and ethnography of Siberia and the Far East]. Krasnoarsk: Krasn. un-t, 1991, Vol. 2. S. 61–63 (in Russian).

Kirpichnikov A. N. *Snariazhenie vsadnika i verkhovogo konia na Rusi IX–XIII vv.* [Equipment of a rider and a riding horse in Russia in the 9th — 13th centuries.]. L.: Nauka, 1973. 138 s. (in Russian).

Kiriushin, Iu. F., Tishkin A. A., Matrenin S. S., Kungurov A. L., Semibratov V. P. *Tytkeskenskii arkheologicheskii mikroraiion Severnogo Altaia: kul'turno-khronologicheskie komplekсы pozdnei drevnosti i rannego Srednevekov'ia* [Tytkesken Archaeological Microdistrict of Northern Altai: Cultural and Chronological Complexes of Late Antiquity and Early Middle Ages]. Barnaul: Altai State University Publ., 2020, 296 s. (in Russian).

Kubarev G. V. *Kul'tura drevnikh tiurok Altaia (po materialam pogrebal'nykh pamiatnikov)* [The culture of the ancient Turks of Altai (based on materials of burial monuments)]. Novosibirsk: IAET SO RAN Publ., 2005, 400 s. (in Russian).

Mogil'nikov V. A. *Drevnetiurkskie kurgany Kara-Koba-I* [Ancient Turkic kurgans of Kara-Koba-I]. *Problemy izucheniia drevnei i srednevekovoi istorii Gornogo Altaia* [Problems of studying the ancient and medieval history of Gorny Altai]. Gorno-Altai: GANIIIaL Publ., 1990. S. 137–185 (in Russian).

Myl'nikov V. P., Tishkin A. A. *Zhestkie dereviannye osnovy sedel s pamiatnika Ialoman II na Altae: mezhdistsiplinarnyi analiz* [Rigid Wooden Saddle Bases from the Yaloman II Monument in Altai: An Interdisciplinary Analysis]. *Arkheologiya, etnografiia i antropologiya Evrazii* [Archeology, Ethnography and Anthropology of Eurasia]. 2016, no 3. S. 47–55 (in Russian).

Seregin N. N., Matrenin S. S. *Pogrebal'nyi obriad kochevnikov Altaia vo II v. do n. e. — XI v. n.e.* [Funeral rite of Altai nomads in the II century BC–XI century AD]. Barnaul: Altai State University Publ., 2016. 272 s. (in Russian).

Seregin N. N., Matrenin S. S., Iderkhangai T.-O. *Skal'noe pogrebenie Urd Ulaan Uneet (Mongol'skii Altai): vozmozhnosti kul'turno-khronologicheskoi interpretatsii* [Cave burial Urd Ulaan Uneet (Mongolian Altai): possibilities of cultural and chronological interpretation]. *Vestnik arkheologii, antropologii i etnografii* [Bulletin of Archeology, Anthropology and Ethnography]. 2020, no 2. S. 38–51 (in Russian).

Stepanova E. V. *Sedla gunno-sarmatskogo vremeni* [Saddles of the Hunno-Sarmatian time]. *Trudy Gosudarstvennogo Ermitazha. T. 77: Arkheologiya bez granits: Kollektzii, problemy, issledovaniia, gipotezy* [Works of the State Hermitage. Vol. 77: Archeology without Borders: Collections, Problems, Research, Hypotheses]. SPb.: Izd-vo Gos. Ermitazha, 2015. S. 389–425 (in Russian).

Teterin Iu. V. *Mogil'nik Dialian — novyi pamiatnik predtiurkskogo vremeni Gornogo Altaia* [Dyalyan burial ground — a new monument of the pre-Turkic time of Gorny Altai]. *Problemy khronologii i periodizatsii arkheologicheskikh pamiatnikov Iuzhnoi Sibiri* [Problems of chronology and periodization of archaeological sites in Southern Siberia]. Barnaul: Altai State University Publ., 1991. S. 155–157 (in Russian).

Tishkin A. A. *Dereviannye nakhodki iz pamiatnika Ialoman-II* [Wooden finds from the Yaloman-II monument]. *Teoriia i praktika arkheologicheskikh issledovaniia* [Theory and practice of archaeological research]. Barnaul: Altai State University Publ., 2011. Vol. 6. S. 165–176 (in Russian).

Tishkin A. A., Gorbunov V. V. *Rannetiurkskoe pogrebenie na mogil'nike Iakonur (po materialam raskopok M. P. Griaznova)* [Early Türkic burial at the Yakonur burial ground (based on materials from the excavations of M. P. Gryaznov)]. *Drevnosti Altaia* [Altai antiquities]. Gorno-Altai: Gorno-Altai State University Publ., 2003. Vol. 10. S. 107–117 (in Russian).

Tishkin A. A., Myl'nikov V. P. *Derevoobrabotka na Altae vo II v. do n. e. — V v. n.e. (po materialam pamiatnikov Ialoman-II i Bosh-Tuu-I)* [Woodworking in Altai in the II century BC. — V century AD (based on materials from Yaloman-II and Bosh-Tuu-I monuments)]. Barnaul Altai State University Publ., 2016. 192 s. (in Russian).

Tkachenko I. D. *Snariazhenie verkhovogo konia u kochevnikov Sibiri i Tsentral'noi Azii (opyt istoriko-etnograficheskogo issledovaniia)*. Diss. kand. ist. nauk [Riding horse equipment among the nomads of Siberia and Central Asia (the experience of historical and ethnographic research). Ph. D. Thesis in History]. SPb., 2009. 317 s. (in Russian).

Baiarsaikhan Zh., Tyvshinzhargal T., Baiandelger Ch., Mshchkh L. Khovd aimgiin Miangiad sumyn nutag “Urd Ulaan Uneet” uulyн dursгал [Urd Ulaan Uneet site in Myangiad soum of Khovd aimag]. *Khadan geriin soel* [Cave burial complexes]. Ulaanbaatar: Mongolyn Yndesnii muzei, 2017. S. 5–28 (in Mongolian).

Dong Gao. A Comparative Study of the Horse Fittings of Murong Xianbei, Gaogouli, Korea and Japan (III–VI Centuries AD). *Wenwu*. 1995, no 10. Pp. 34–42 (in Chinese).

Excavation of Tomb (coded 88M1) in a Brickyard at Shiertai Township, Chaoyang. *Wenwu*. 1997, no 11, pp. 19–32 (in Chinese).

Wang Wei. Exchanges Between the East Asian Countries in the 3rd — 6th Centuries in the Light of Unearthed Harness. *Kaogu*. 1997, no 12, pp. 66–84 (in Chinese).

Статья поступила в редакцию 17.01.2021

Принята к публикации 20.02.2021

Цитирование статьи:

Серегин Н. Н., Тишкин А. А., Матренин С. С., Паршикова Т. С. Седельные канты из раскопанных курганов Алтая жужанского времени // Народы и религии Евразии. 2021. Т. 26, № 1. С. 25–36.

Citation:

Seregin N. N., Tishkin A. A., Matrenin S. S., Parshikova T. S. Saddle facings from the excavated mounds of rouran period in Altai. *Nations and religions of Eurasia*. 2021. Vol. 26, № 1. P. 25–36.
