

Символика пространства русской избы (на примере Алтайского края)

Татьяна Олеговна Беляева - старший преподаватель кафедры культурологии и дизайна. Алтайский государственный университет. Барнаул, Россия.

E-mail: tatyana.kelina89@mail.ru

Аннотация. Данная статья посвящена исследованию символического значения пространства русской избы в контексте культуры и традиций Алтайского края. Рассматриваются архитектурные особенности и внутреннее убранство крестьянской избы в Алтайском крае на протяжении XVIII-XX веков. В работе анализируются устройство и культурно-символические аспекты русской избы, характерные для конкретного региона. Раскрываются материальные и нематериальные элементы, влияющие на восприятие пространства избы как сакральной, так и социальной среды. Рассматриваются традиционные элементы конструкции, зонирование помещений, функциональное назначение различных частей избы. Делается вывод о том, что в устройстве дома существует ряд этнически-архитектурных особенностей.

Ключевые слова: символика, пространство, крестьянская изба, Алтайский край, народная архитектура, жилище, дом, интерьер, планировка, убранство помещения.

Введение

РУССКАЯ изба, будучи уникальным архитектурным феноменом, служит не только жилым помещением, но отражением культурных ценностей славянского народа. В период активного освоения и заселения Сибири происходило формирование местных архитектурных традиций, в которых переплетались жизненный опыт переселенцев из различных регионов России и возможности их адаптации к местному климату. В Алтайском крае, где соседствуют различные общности, изба приобретает особое значение как носитель традиций и символических образцов.

Между тем разнообразие архитектурных комплексов обусловлено географическим расположением и историей региона. Алтайский край, являясь регионом с суровыми природными условиями и сложной историей заселения, представляет собой уникальную семантическую структуру. Освоение территории Алтайского края в XVIII в. было связано с добровольной и принудительной миграцией славянских народов, а формирование этнографически устойчивых населенных пунктов в Алтайском крае проходило неравномерно. Переселенцы из различных областей России мигрировали в Сибирь по ряду разных причин. Значительная их часть поселилась в старожильческих селах.

Изучение символики пространства избы позволяет глубже понять мировоззрение, ценности и обычаи предков. В данной статье рассматривается символическое значение пространства русской избы на примере Алтайского края, региона, сочетающего в себе разнообразие культурных и природных ландшафтов.

Архитектурные особенности русской избы

В начале XVIII в. на Алтае образовался сложный комплекс хозяйственных и культурных построек. Устойчивые архитектурные признаки сложились у старообрядцев, поляков, казаков и старожилов Алтайского края. В строительстве XVIII – XX вв. преобладали срубные постройки, так как в Западной Сибири дерево было доступным

материалом. Русские переселенцы принесли с собой традиции обработки дерева со знанием особенностей породы. Для обработки чаще всего использовали пихту, сосну, лиственницу. В основе всех типов жилища лежал четырехугольный сруб – «клеть», а сами жилые постройки представляли собой «срубный дом». Крыша, как правило, была двускатной, символизирующей связь между землей и небом. Фундамент из камня служил основой устойчивости и прочности, как будто подчеркивая важность семейных корней и преемственности поколений.

Некоторые исследователи полагают, что общие черты постройки, характерные для алтайского региона, совпадают с устройством крестьянского жилища Западной Сибири. Так, например, А.Ю. Майничева полагает: «В Алтайском крае можно выделить несколько типов жилищ: изба однокамерная четырехстенная клеть, дом-пятистенок двухкамерный, дом-связь трехкамерный крестовик многокамерный» (Майничева 1998: 143).

Исследователь-этнограф Т.К. Щеглова предлагает классификацию домов по типу устройства дома, то есть «по вертикали» и «по горизонтали». «По вертикали» дома делятся на наземный дом (без подвала), дом с подклетом (с небольшим подвалом) и двухэтажный дом (без подвала) (рис. 1). «По горизонтали» выделяются: изба, дом-связь, крестовый дом, дом-пятистенок (Щеглова 2015).

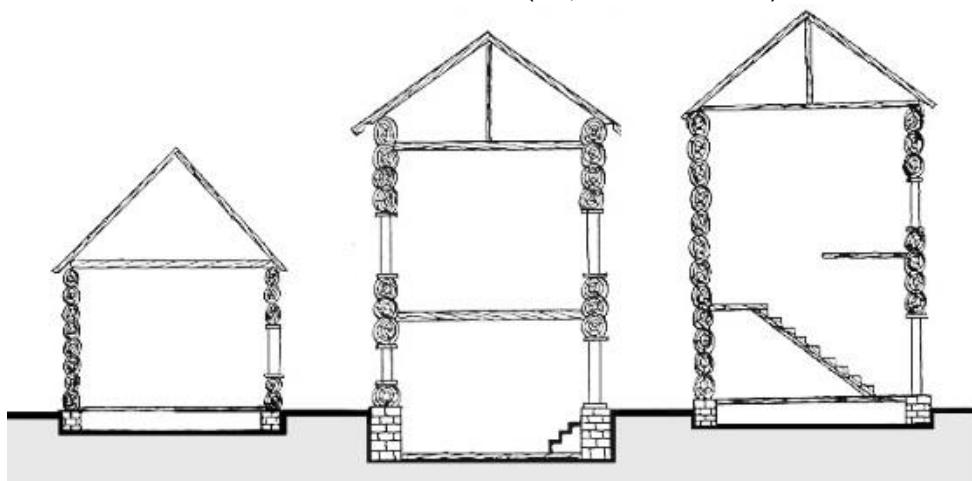


Рис. 1. Типы вертикальной планировки

Источник: http://bspu.uni-altai.ru/Faculty/History/p_arh/russian/pamjatn/type.html

Следующим типом были дома-связи. Они включали в себя горницу и сени. Горница была частью теплого помещения, а сени представляли собой коридор между избой и горницей. Расширение пространства способствовало появлению на Алтае нового типа постройки – избы пятистенка. Данный тип постройки характеризуется наличием пятой капитальной стены, разделяющей внутреннее пространство на две части. Следующим этапом было строительство избы шестистенки – крестовой избы. Такая постройка характеризуется наличием шести капитальных стен, формирующих трехчастную структуру жилого пространства. Планировка избы часто отличалась от изб центральных регионов России. Встречались варианты с небольшими пристройками, что отражало специфику хозяйственной деятельности. Типология избы в Алтайском крае демонстрирует вариативность (рис. 2).

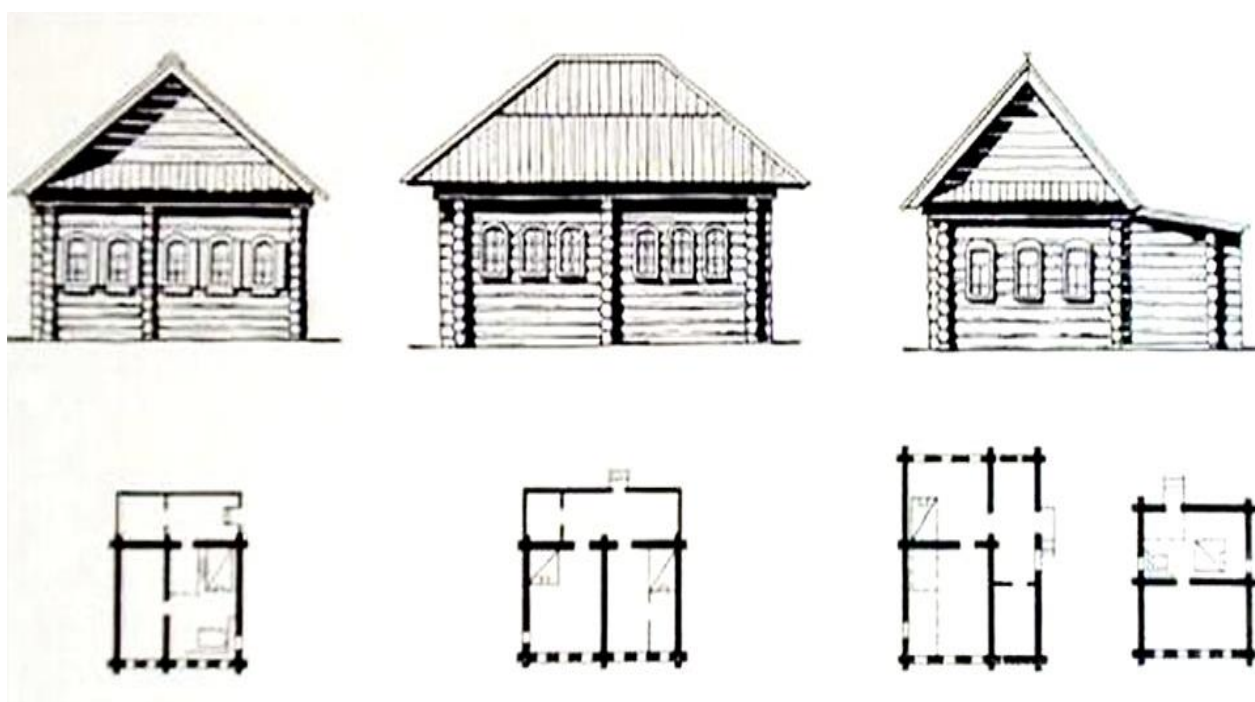


Рис. 2. Типы горизонтальной планировки.
Источник: (Забелло, Иванов, Максимов 1942)

Также исследователи, изучавшие особенности строительства русских крестьянских домов, отмечали, что большая часть жилищ, возведенных на Алтае, относилась к северно-среднерусскому типу (Липинская 1995).

Как видим, предлагаемые разные планировочные решения в постройках избы носили далеко не формальный характер, а способствовали оптимизации функциональности и комфорта помещения. Разнообразие проектных подходов свидетельствует о стремлении адаптировать архитектуру к конкретным потребностям и условиям, что является ключевым аспектом в развитии устойчивых и эффективных строительных практик в Алтайском крае.

В целом можно отметить, что архитектурные особенности русской избы в Алтайском крае отражают региональные особенности и культурные традиции славянских этносов, в частности, их адаптацию к местным климатическим и природным условиям. Эти архитектурные решения демонстрируют высокую степень интеграции с окружающей средой и свидетельствуют о сохранении и эволюции культурного наследия, что подтверждает их значимость в контексте культурологии. Эволюция русской избы в Алтайском крае демонстрирует адаптивность и совершенствование традиционной архитектуры в зависимости от региональных условий Западной Сибири.

Интерьерное устройство и символика

Изучение внутреннего убранства традиционного жилища является важным аспектом исследования, позволяющим проникнуть в глубину народной культуры, понять мировоззрение и систему ценностей славянского народа. Интерьерное пространство крестьянской избы представляет сложную семиотическую систему, где каждый элемент несет определенную смысловую нагрузку, отражая космогонические представления, социальные отношения и ритуально-магические практики.

Традиционный русский крестьянский дом в Алтайском крае, как правило, представлял собой однокамерное срубное строение с сеними. Внутреннее пространство делилось на несколько функционально и символически значимых зон. Красный угол располагался по диагонали от печи, в восточном или юго-восточном углу избы, являлся сакральным центром жилища, местом сосредоточения духовной жизни семьи. Здесь размещались иконы, освященные предметы,

церковная атрибутика. Красный угол символизировал связь с божественным миром, являлся местом молитвы и обращения к высшим силам. Ориентация на восток соотносилась с восходом солнца. Помимо церковной атрибутики стены дома украшались алтайской домово́й росписью, что представлено на одном из этнографических образцов в альбоме «Русское декоративно-прикладное искусство на Алтае» 1956 г. (рис. 3).



*Рис. 3. Красный угол в доме Г.Е. Семенова,
с. Топольное, Алтайский край.
Фото Линевича М.С., 1956 г.*

Об особенностях украшения жилищ поляков-староверов в Алтайском крае сообщает публицист Н.М. Ядринцев. В частности, он

полагает, что декоративные элементы таких построек отражают глубокие традиции и религиозные убеждения общества, являясь выражением их культурной идентичности. Эти украшения не только выполняют эстетическую функцию, но и несут символическое значение, связанное с историческим и культурным наследием старообрядческой общины (Ядринцев 2003: 99).

В то же время важное значение – и архитектурное, и символическое – в избе выполняла печь. Приведем для сравнения печь в избе в одном из домов Республики Алтай. Хотя это и другой российский регион, тем не менее убранство избы, в которой располагалась печь, было типичным для обустройства дома в двух соседних территориях (Коляскина 2015: 113) (рис. 4).



*Рис. 4. Печь в музее Уймонской долины,
с. Верх-Уймон, Усть-Коксинский р-он, Республика Алтай.
Фото Коляскина Е.А., 2013 г.*

Обратим внимание на положение и убранство помещения с печью на приведенном выше рисунке. Как отмечается, «внутреннюю планировку определяли по положению русской печи, которая в жизни каждой семьи играла важную роль» (Липинская 2015: 43). Печь занимала центральное место в избе и являлась важнейшим элементом жизнеобеспечения семьи. Печь выполняла не только утилитарные функции (отопление, приготовление пищи), но и обладала мощной символической нагрузкой: она ассоциировалась с очагом, домашним теплом, достатком, плодородием, женским началом (печь часто называли «матушкой»). В мифологическом сознании печь могла связываться с потусторонним миром, предками, домовым. Ряд обрядов, связанных с рождением, свадьбой, включал действия, совершаемые у печи.

Следующий угол избы – это женский угол (*бабий кут*), располагавшийся, как правило, у печи, ближе к входу. Эта зона была связана с женской хозяйственной деятельностью: приготовлением пищи, рукоделием, уходом за детьми. Здесь находились предметы утвари, прялка, сундук с приданым. Как отмечается исследователями, «по левой стене на высоте стола располагался вделанный в стену залавок, который использовался для стряпни» (Гринкова 1930: 447). Часто женский угол занавешивали шторой, чтобы скрыть от чужих глаз личные предметы и вещи. Женский угол символизировал женскую сферу влияния, продолжение рода, домашний уклад. Его расположение у входа могло иметь и защитную функцию – он как будто оберегал «чистое» пространство избы от внешних негативных воздействий. Как утверждают некоторые этнографы, в *кут* мужчина не мог войти, следовательно, у славян был и мужской угол в доме. В этой связи высказывается мнение о том, что «восприятие пространства у печи как женской части дома было характерно для русской традиции, согласно которой мужчина не мог сюда зайти без особого приглашения» (Байбурин 2005: 195). В то же время мужской угол (*коник, кут*), мог располагаться у входа или напротив женского угла. Здесь находились инструменты для мужских работ, лавка, сундук с мужской одеждой. Этот угол символизировал мужскую сферу деятельности, связь с внешним миром, охотой, ремеслом.

Следующим особо важным символом русской избы являлся порог. Порог – это граница между внутренним, «своим» пространством

дома и внешним, «чужим» миром. Порог наделялся особой магической силой, с ним было связано множество поверий и запретов. Считалось, что через порог могут проникать как добрые, так и злые силы. На Алтае, где дом часто служил убежищем от суровых погодных условий, символика порога как границы между безопасностью и опасностью была очерчена специальными оберегами. Все входы и выходы в доме были защищены растительными символами алтайской домовой росписи. На двери изображали дерево, на котором симметрично были расположены совы и львы, смотрящие друг на друга. В некоторых источниках его упоминают как «дерево жизни». Например, Л.В. Живова и И.В. Шлейхер называют цветочные мотивы на дверях «древом жизни» (Живова, Шлейхер 2012: 18) (рис. 5, 6).



*Рис. 5. Дверь в сени в доме И.Ф. Телегина,
с. Топольное, Солонешенский р-н, Алтайский край
Фото Линевича М.С., 1956 г.*



*Рис. 6. Входная дверь в избу в доме И.Я. Жеманова,
с. Топольное, Солонешенский р-н, Алтайский край
Фото Линевича М.С., 1956 г.*

Интерьер русского крестьянского дома в Алтайском крае представлял собой сложное символическое пространство, отражающее мировоззрение, социальные отношения и религиозные представления русских переселенцев и старожилов. Каждая зона и предмет быта несли определенную семантическую нагрузку, формируя целостную картину мира, где сакральное и профанное, утилитарное и символическое были тесно переплетены. Исследование символики интерьера позволяет глубже понять особенности традиционной культуры русских на Алтае, ее адаптацию к природным условиям и взаимодействие с культурами других народов.

Заключение

Пространство русской избы в Алтайском крае не только материально, но и духовно структурировано. Оно служит местом для проведения обрядов, праздников и семейных собраний, что укрепляет социальные связи и коллективную идентичность. Ритуалы, связанные с избой, такие, как свадебные или поминальные обряды, подчеркивают ее роль в сохранении культурной памяти и традиций. А сама русская изба в Алтайском крае представляет собой сложный символический комплекс, в котором переплетаются архитектурные, интерьерные и социокультурные элементы. Ее пространство несет значимую смысловую нагрузку, связанную с духовностью, семейными ценностями и культурной идентичностью. Изучение символики русской избы позволяет глубже понять культурное наследие региона и его значение для современного общества.

Список источников

Байбурин А.К. Жилище в обрядах и представлениях восточных славян. М.: Языки славянской культуры, 2005. 224 с.

Гринкова Н.П. Говор бухтарминских старообрядцев // Бухтарминские старообрядцы. Л.: Наука, 1930. С. 433-461.

Живова Л.В., Шлейхер И.В. Домовая и прялочная роспись Алтая. Барнаул: Красный угол, 2012. 100 с.

Забелло С., Иванов В., Максимов П. Русское деревянное зодчество. М.: Государственное архитектурное издательство Академии архитектуры СССР, 1942. 213 с.

Коляскина Е.А. Красный угол / бабья куть: гендерная семантика пространства у русских старожилов и переселенцев Алтая во второй половине XIX — первой половине XX века // Этнография Алтая и сопредельных территорий: материалы междунар. науч. конф., посвящ. 25-летию центра устной истории и этнографии лаборатории исторического краеведения Алтайского государственного педагогического университета. Барнаул: АлтГПУ, 2015. С. 111-118.

Липинская В.А. Местные особенности традиционных поселений, жилища, хозяйственных строений и возможности их учёта и использования в современном строительстве (по материалам Сибири) // Русские народные традиции и современность. М.: Наука, 1995. С. 174-206.

Липинская В.А. Традиционная культура русского народа в средней полосе Европейской части страны. Этнографический альбом. Самара: Медиа-Книга, 2015. 322 с.

Майничева А.Ю. Деревянные постройки в поселениях Колыванского района Новосибирской области // Русские Сибири: культура, обычаи и обряды. Новосибирск: Институт археологии и этнографии СО РАН, 1998. С. 143-160.

Щеглова Т.К. Народы Алтая в прошлом и настоящем: численность, размещение, этнокультурный состав, этноконтактные зоны / ст. подготовлена по результатам круглого стола «Образование: без национальных границ» // Вестник АлтГПА: непрерывное педагогическое образование в трансграничном пространстве. 2015. № 23. С. 97-107.

Ядринцев Н.М. Сибирь как колония в географическом, этнографическом и историческом отношении. Новосибирск: Сибирский хронограф, 2003. 555 с.

The symbolism of the prostration of the russian hut (on the example of the Altai territory)

Tatiana O. Belyaeva – Senior Lecturer of the Department of Cultural Studies and Design. Altai State University. Barnaul, Russia.
E-mail: tatyana.kelina89@mail.ru.

Abstract. This article is devoted to the study of the symbolic meaning of the space of the Russian hut in the context of culture and traditions of the Altai Territory. The architectural features and interior decoration of a peasant hut in the Altai Territory during the XVIII-XX centuries are considered. The paper analyzes the structure and cultural and symbolic aspects characteristic of the region. Both material and non-material elements

that influence the perception of the hut space as a sacred and social environment are revealed. The traditional elements of the structure, the zoning of the premises, the functional purpose of various parts of the hut are considered. It is concluded that there are a number of ethnic and architectural features in the structure of the house.

Key words: symbolism, space, peasant hut, Altai Territory, folk architecture, dwelling, house, interior, layout, room decoration.

References

Baiburin, A.K. (2005) *Dwelling in the rituals and representations of the Eastern Slavs*. Moscow, Languages of Slavic culture. 224 p.

Grinkova N.P. (1930) The dialect of the Bukhtarma Old Believers. In: *Bukhtarma Old Believers*. Leningrad, Nauka. P. 433-461.

Zhivova, L.V., Shleicher I.V. (2012) *House and spinning wheel painting of Altai*. Barnaul, Krasny ugol. 100 p.

Zabello, S., Ivanov, V., Maksimov, P. (1942) *Russian wooden architecture*. Moscow, State Architectural Publishing House of the Academy of Architecture of the USSR. 213 p.

Kolyaskina, E.A. (2015) Krasny ugol / babya kut: gender semantics of space among Russian old — timers and migrants of Altai in the second half of the 19th - first half of the 20th century. In: *Ethnography of Altai and adjacent territories*. Barnaul, AltGPU. P. 111-118.

Lipinskaya, V.A. (1995) Local features of traditional settlements, dwellings, household buildings and the possibility of their accounting and use in modern construction (based on materials from Siberia). In: *Russian folk traditions and modernity*. Moscow, Nauka Publ. 396 p.

Lipinskaya, V.A. (2015) *The traditional culture of the Russian people in the middle zone of the European part of the country. An ethnographic album*. Samara, Media Book LLC. 322 p.

Mainicheva, A.Y. (1998) Wooden buildings in the settlements of the Kolyvansky district of the Novosibirsk region. In: *Russians of Siberia: culture, customs and rituals*. Novosibirsk, Institute of Archeology and Ethnography SB RAS. P. 143-160.

Shcheglova, T.K. (2015) The peoples of Altai in the past and present: number, location, ethnocultural composition, ethnocontact zones / article prepared based on the results of the round table «Education: without national

borders». *BULLETIN of AltGPA: continuing pedagogical education in a cross-border space*. No 23. P. 97-107.

Yadrintsev, N.M. (2003) *Siberia as a colony in geographical, ethnographic and historical terms*. Novosibirsk, Siberian Chronograph. 555 p.

Статья поступила 22.06.2024
Принята к публикации 27.12.2024