

УДК 338.48 (571.52)
DOI 10.14258/epb202453

ОПРЕДЕЛЕНИЕ ПРИОРИТЕТНЫХ ТУРИСТСКИХ ТЕРРИТОРИЙ В РЕГИОНЕ: РЕСПУБЛИКА ТЫВА¹

Г. Ф. Балакина, С. А. Чупикова

Тувинский институт комплексного освоения природных ресурсов СО РАН, (Кызыл, Россия)

Рассматриваются подходы к оценке туристического потенциала региона. Основу анализа составляет предложенный авторами метод качественной оценки потенциала различных видов туризма в регионе на основе агрегирования статистических показателей в разрезе муниципалитетов. Данный метод позволяет ранжировать муниципалитеты по уровням пригодности (адекватности) территории муниципального района, муниципального образования (МО) для организации и динамичного развития определенного вида туризма. Расчет произведен на примере возможностей динамики аграрного туризма по 19 муниципалитетам Тувы с применением методов ГИС-анализа. Сделаны выводы о применимости методики для определения перспективных направлений развития этого вида туризма: привлечение инвестиций путем формирования новых средств информирования потенциальных туристов вследствие сохранения аутентичной среды быта и труда животноводов, посещения аальных стоянок с возможностью размещения гостей, проведения мастер-классов по обработке мяса, кожи и шерсти. Выделены муниципальные образования Тувы со значительным, высоким, средним, низким и очень низким уровнем развития качественного потенциала туризма.

Ключевые слова: туристский потенциал, туристическая привлекательность, внутренний туризм, Республика Тыва, муниципальные образования, регион.

IDENTIFICATION OF PRIORITY TOURIST AREAS IN THE REGION: REPUBLIC OF TYVA

G. F. Balakina, S. A. Chupikova

Tuvinian Institute for Exploration of the Natural Resources SB RAS (Kyzyl, Russia)

Approaches to assessing the tourism potential of the region are considered. The basis of the analysis is the method proposed by the authors for qualitative assessment of the potential of various types of tourism in the region based on the aggregation of statistical indicators by municipality. This method allows you to rank municipalities according to the level of suitability (adequacy) of the territory of a municipal district or municipal entity (MU) for the organization and dynamic development of a certain type of tourism. The calculation was made using the example of the dynamics of agricultural tourism in 19 municipalities of Tuva using GIS analysis methods. Conclusions are drawn about the applicability of the methodology for determining promising directions for the development of these type of tourism: attracting investment by creating new means of informing potential tourists due to the preservation of the authentic living and working environment of livestock farmers, visiting aal sites with the possibility of accommodating guests, conducting master classes on processing meat, leather and wool. Municipalities of Tuva with significant, high, medium, low and very low levels of development of quality tourism potential are identified.

Keywords: tourist potential, tourist attractiveness, domestic tourism, Republic of Tyva, municipalities, region.

¹ Статья подготовлена в рамках исследований по государственному заданию ТувИКОПР СО РАН Проект № 121031300230–2 «Оценка территориальной организации и рисков развития приграничного региона на основе геоинформационного и математического моделирования опасных природных процессов, экстремальных явлений и социально-экономических изменений».

Особенности современных социально-экономических процессов в России обуславливают развитие рекреационной деятельности с переносом центра тяжести на развитие внутреннего туризма. Нами для выделения приоритетных туристских территорий в регионе разрабатываются основы методики качественной оценки потенциала различных видов туризма в регионе в разрезе муниципальных образований.

Основы качественной оценки потенциала развития видов туризма. Под туристским потенциалом региона мы понимаем комплекс факторов, способствующих привлечению туристов в регион, и возможностей региона, способных обеспечить удовлетворение потребностей потенциальных туристов. Нами предпринята попытка оценить количественно качество потенциала развития туризма (КПРТ).

В научной литературе изложено несколько подходов к определению туристского потенциала территории. Так, в работе О.В. Рогач, Е.В. Фроловой и Н.В. Медведевой дается определение туристского потенциала «как комплекса туристских ресурсов, обеспечивающих формирование и удовлетворение потребностей потенциальных туристов» [1, с. 125]. Ряд авторов, Т. Юдина и Ц. Григорян [2, с. 78–79], рассматривают данное понятие как соотношение туристской привлекательности и пропускной способности, условную производственную мощность отрасли туризма. Другим фактором повышения туристского потенциала исследователи считают рост ежедневных расходов туристов в путешествии за счет разнообразия предлагаемых продуктов и услуг [3, с. 177]. По мнению отдельных исследователей, «в региональном разрезе для большинства территорий характерна нехватка финансовых средств, частных инвестиций и поддержки со стороны спонсоров и меценатов» [1, с. 125–126]. Под потенциалом территории для организации определенных видов туризма мы вслед за Т.В. Литвиненко понимаем «совокупность существующих на определенной территории природных, культурно-исторических и социально-экономических предпосылок для его организации» [4, с. 33].

Рассмотрение инструментов исследования туризма в регионе позволило сформировать перечень методов исследования потенциала туризма, изложенных в научной литературе:

- системный анализ;
- кластерный подход;
- SWOT-анализ, подразумевающий изучение сильных и слабых сторон, угроз и рисков развития отрасли в конкретном регионе и формирование на этой основе перспективных направлений динамики туризма;

- туристическим фирмам для эффективного развития предлагается разрабатывать стратегии с применением методов PEST-анализа как метода изучения потенциальных рисков и возможностей: политических, экономических, социальных и технологических в целях предотвращения или снижения зависимости от действия негативных факторов, на которые фирма не может повлиять;
- в целях визуализации и совершенствования размещения туристских объектов предлагается использование ГИС-анализа [5].

На основе методов геоинформационного анализа учеными Республики Тыва изучены возможности административных районов (кожуунов) Тувы по развитию туризма, получены показатели их обеспеченности туристскими объектами. Данные анализа позволили классифицировать районы республики как муниципалитеты с высокой, средней, низкой и незначительной величиной показателя обеспеченности туристскими объектами на душу населения [6, с. 169–170]. Аналогичные работы уже проведены для некоторых регионов, в частности, на территории Республики Алтай, Иркутской области, Приморского края, отдельных национальных парков [7].

В ряде исследований излагаются подходы к количественной оценке эффективности туристско-рекреационной деятельности территорий. Так, Т.В. Литвиненко предложен инструментарий оценки уровня пригодности (адекватности) территории муниципального района, муниципального образования (МО) для организации и динамичного развития определенного вида туризма [4], апробированный разработчиками при анализе возможностей региона оз. Бива (Япония) для организации агротуризма и рекреации. Д.В. Максимовым для определения уровня развития туристско-рекреационной системы (ТРС) и выявления вектора ее развития обосновывается расчет рейтинга российских регионов, основанный на факторном анализе динамики статистических показателей: численности туристов, среднем сроке пребывания на отдыхе, средних расходах одного туриста в день [3, с. 169–170].

Поскольку рассмотренные методы дают разрозненные и противоречащие друг другу результаты, слабо отражают пространственный характер туристической деятельности в разрезе муниципалитетов, не позволяют системно оценить условия и ресурсы, нами предлагается методический подход к качественной оценке потенциала туризма как комплекса туристских ресурсов в разрезе муниципалитетов. В нашем исследовании применен разработанный авторами статьи метод качественной оценки потенциала различных видов туризма

в регионе. В основу методики оценки качества потенциала развития туризма (КПРТ) заложено использование системы статистических показателей, отражающих дифференциацию отдельных территорий внутри региона по потенциальному влиянию на показатели эффективности развития туризма. Новизной предлагаемого исследования является изменение обоснования методики оценки КПРТ, использования критериев и индикаторов, апробация на материалах муниципальных образований российского региона — Республики Тыва, где туризм развит слабо, при высоком потенциале и в условиях ограниченности средств существует проблема выбора наиболее перспективных территорий. Также здесь применен метод ГИС-анализа.

Основным методом исследования уровня адекватности территории муниципалитета задаче становления и расширения новых видов туризма стал метод системной оценки территории МО. Целью исследования является определение уровня пригодности территории для создания и развития конкретного вида туризма (аграрного, оздоровительного, видового, промышленного).

Задачами предлагаемой методики являются следующие:

- выработка критериев и индикаторов оценки потенциала конкретного вида туризма;
- количественная оценка возможностей расширения определяемого вида туризма, выявление рисков ухудшения экологической обстановки на исследуемой территории;
- ранжирование значимости видов туризма для региона;
- формирование инструмента определения путей совершенствования туристско-рекреационной деятельности в регионе.

Для апробации предлагаемой методики выбраны следующие виды туризма:

- 1) аграрный туризм, сочетающийся с этнографическими элементами;
- 2) горнопромышленный (ознакомление с деятельностью и особенностями работы закрытых и действующих промышленных предприятий горной промышленности);
- 3) оздоровительный туризм и рекреация;
- 4) видовой экстремальный туризм, связанный с пешими и водными походами по территории региона.

В данной статье анализируются расчеты по качественному потенциалу развития аграрного туризма.

Этапы оценки КПРТ, условий развития определенного вида туризма следующие:

1. Определение критериев оценки выбранного вида туризма.

2. Формирование перечня индикаторов оценки, соответствующих выбранным критериям; нормирование индикаторов от 0 до 1.

Оценка каждого i -го показателя осуществляется по следующей формуле:

$$k_i = \frac{x_i}{\max(x_i)} \text{ — прямой показатель;}$$

$$k_i = \frac{\min(x_i)}{x_i} \text{ — обратный показатель;} \quad (1)$$

где x_i — значение i -го показателя в регионе; $\max(x_i)$, $\min(x_i)$ — показатель-эталон, в качестве которого могут быть выбраны оптимальные (или пороговые) значения показателей развития.

3. Расчет интегральных индексов по каждой группе критериев. Интегральные индексы рассчитываются по формуле:

$$I_j = \frac{\sum_{i=1}^n k_{ij}}{n}, \quad (2)$$

где k_i — комплексный показатель по каждой составляющей КПРТ;

I_j — интегральный индекс индикаторов, относящихся к одной из группы критериев; $j = 1, 2, 3, 4 \dots n$.

4. Расчет интегрального показателя КПРТ.

Интегральный показатель уровня КПРТ рассчитан по формуле:

$$I = \frac{\sum_{j=1}^m I_j}{m}, \quad (3)$$

где m — число составляющих качественного потенциала развития туризма, $j = 1, 2, 3 \dots n$.

5. Определение степени потенциала муниципалитетов по каждой группе разработанных критериев. Здесь нами использована формула Стерджеса (Herbert Arthur Sturges), позволяющая определить оптимальное количество интервалов, на которые разбивается диапазон наблюдаемой случайной величины.

Формула Стерджеса (иногда в русскоязычной научной литературе ее называют формулой Стуржеса):

$$1 + 3.3 \log_{10} n = \text{число степеней}, \quad (4)$$

где n — число объектов исследования (в нашем случае 19 муниципальных районов).

Диапазон случайной величины разбивается нами на пять интервалов (по формуле Стерджеса = 5,2198), которым соответствуют оценки качественного потенциала развития туризма: значи-

тельный, высокий, средний, низкий и очень низкий уровни.

Выбор конкретных видов туризма для расчетов определялся наличием и доступностью объективной информации по динамике статистических показателей. На первом этапе анализа экспертным путем формировались критерии оценки потенциала муниципальных районов. По виду «аграрный туризм» определены критерии: природные ресурсы (обеспеченность земельными угодьями, обеспеченность кормовыми ресурсами для животноводства, привлекательность сельских территорий для туристов); экологическое состояние (уровень заселенности, качество питьевой воды и воздуха), трудовой потенциал; уровень развития аграрного туризма. В дальнейшем проводилась детализация методики, ее апробация на базе статистических данных о динамике социально-экономических процессов в МО Тувы.

Апробация методики проведена на одном виде туризма — аграрном. Результаты расчетов позволяют определить направления совершенствования регулирования развития туризма в муниципалитетах, показывают приоритетность инвестирования средств в отрасль.

Применение методики к аграрному туризму в муниципалитетах Тувы. Аграрный туризм характеризуется исследователями как высокоэф-

фективная, малозатратная, конкурентоспособная отрасль экономики, имеющая положительный социокультурный эффект для этнорегиональных групп населения [8, с. 16–17]. Поскольку в российском разделении труда Республика Тыва выделяется аграрной специализацией: наличием значительного поголовья овец, коз, лошадей, оленей, верблюдов, яков, обширных степных пастбищ, сохранением у коренного населения навыков отгонного животноводства, значительной долей сельского хозяйства в валовом региональном продукте, то данный вид туризма был выбран для качественной оценки в разрезе муниципалитетов.

Расчет показателя КИРТ осуществлялся в несколько этапов:

1. Определение перечня критериев качественного потенциала аграрного туризма. Критериями выбраны природные ресурсы, экологическое состояние территории, трудовой потенциал, уровень развития аграрного туризма (табл. 1).

2. Определение индикаторов, результаты которого представлены в таблице 1. Уровень КИРТ характеризуется совокупностью показателей динамики их экономической и социальной сфер, которые зависят от ряда факторов, определяющих особенности характеристик региональных социально-экономических процессов.

Таблица 1

Перечень критериев и индикаторов для расчета потенциала развития аграрного туризма муниципалитетов Республики Тыва

Группы критериев	Критерии	Показатели / индикаторы
Природные ресурсы для аграрного туризма (П)	Обеспеченность природными (земельными, кормовыми) ресурсами	П. 1 Доля земель сельхозназначения в общей площади по региону
		П. 2 Поголовье скота по видам сельскохозяйственных животных (тыс. голов) и его доля в региональном поголовье (%);
		П. 3 Объем заготовки кормов (тыс. тонн) и его доля в региональном объеме заготовок (%)
	Привлекательность территории муниципалитета для туристов	П. 4 Доля площади лесов в общей по региону (%)
		П. 5 Доля площади земель водного фонда (%)
Экологическое состояние территории (Э)	Уровень заселенности территории муниципалитета	Э. 1 Плотность населения (человек на 1 тыс. кв км)
		Э. 2 Количество населенных пунктов (ед.)
	Интенсивность посещений туристами	Э. 3 Количество посещений в год (ед.)
Трудовой потенциал аграрного туризма (Т)	Трудовые ресурсы	Т. 1 Численность трудовых ресурсов (тыс. чел) и доля муниципалитета в общей численности региона (%)
		Т. 2 Доля крестьянско-фермерских хозяйств в общей численности домохозяйств в районе (%)
		Т. 3 Доля занятых в сельском хозяйстве в общей численности занятых в районе (%)
Уровень развития аграрного туризма (У)	Опыт привлечения туристов	У. 1 Количество привлеченных туристов (тыс. чел.) и их доля в общей численности туристов в регионе в год
		У. 2 Доля сельских населенных пунктов и стоянок животноводов в общем числе по региону (%)
	Перспективы развития аграрного туризма	У. 3 Наличие бизнес-проектов по развитию туризма в муниципалитете (ед.)

В расчетах использованы данные официальной статистики министерств и ведомств республики (см., например, табл. 2).

Таблица 2

Объем заготовки кормов в 2023 г. по МО РТ (ПЗ)

Муниципалитеты	Объем заготовки кормов, тонн	В % к аналогичному периоду прошлого года	Доля в региональном объеме заготовок, %
1. Бай-Тайгинский	18 343,0	100,0	6,6
2. Барун-Хемчикский	25 449,0	100,3	9,2
3. Дзун-Хемчикский	25 731,0	100,6	9,3
4. Каа-Хемский	11 665,0	115,0	4,3
5. Кызылский	32 546,0	140,1	11,7
6. Монгун-Тайгинский	1 387,0	100,0	0,5
7. Овюрский	18 084,0	101,3	6,5
8. Пий-Хемский	15 515,4	102,9	5,6
9. Сут-Хольский	29 982,0	156,4	10,8
10. Тандинский	27 278,0	135,3	9,8
11. Тере-Хольский	5 984,0	119	2,2
12. Тес-Хемский	12 490,0	100,2	4,5
13. Тоджинский	6 885,0	100,0	2,5
14. Улуг-Хемский	17 158,0	100,0	6,2
15. Чаа-Хольский	6 398,0	110,0	2,3
16. Чеди-Хольский	8 392,0	103,8	3,0
17. Эрзинский	13 889,0	100,0	5,0
18. г. Кызыл	-		
19. г. Ак-Довурак	-		
Всего по республике	277 176,4	114,9	100,0

Источник: данные Минсельхозпрода Республики Тыва.

III этап — оценка уровня КПРТ по каждому показателю и группе показателей. Интегральные индексы (I_{Π} , I_{Ξ} , I_{Γ} , I_{Υ}) по каждой группе критериев (Π , Ξ , Γ , Υ) для каждого муниципального образования рассчитаны по следующей формуле:

$$I_j = \frac{\sum_{i=1}^n k_{ij}}{n}, \quad (5)$$

где k_i — комплексный показатель по каждой составляющей КПРТ; I_j — интегральный индекс индикаторов относящихся к одной из группы критериев; $j = 1, 2, 3, 4$.

А именно: I_{Π} — «Природные ресурсы для агротуризма» (группа критериев Π).

$I_{\Pi 1}$, $I_{\Pi 2}$, $I_{\Pi 3}$, $I_{\Pi 4}$ — индексы индикаторов, относящихся к группе критериев Π ;

I_{Ξ} — интегральный индекс индикаторов, относящихся к группе критериев «Экологическое состояние территории» (группа критериев Ξ). $I_{\Xi 1}$, $I_{\Xi 2}$, $I_{\Xi 3}$ — индексы индикаторов, относящихся к группе критериев Ξ ;

I_{Γ} — интегральный индекс индикаторов, относящихся к группе критериев «Трудовой потенци-

ал аграрного туризма» (группа критериев Γ). $I_{\Gamma 1}$, $I_{\Gamma 2}$, $I_{\Gamma 3}$ — индексы индикаторов, относящихся к группе критериев Γ ;

где I_{Υ} — интегральный индекс индикаторов, относящихся к группе критериев «Уровень развития аграрного туризма» (группа критериев Υ). $I_{\Upsilon 1}$, $I_{\Upsilon 2}$, $I_{\Upsilon 3}$ — индексы индикаторов, относящихся к группе критериев Υ .

IV этап — расчет интегрального показателя. Выбор формы интегрального показателя уровня КПРТ определялся исходя из учета пропорциональной значимости всех составляющих, чему в большей степени соответствует среднеарифметическая величина, поскольку изменение любого частного индикатора приводит к изменению значения интегрального показателя и отражает динамику модернизационных процессов. Интегральный показатель уровня КПРТ рассчитан по формуле:

$$I = \frac{\sum_{j=1}^m I_j}{m}, \quad (5)$$

где m — число составляющих качественного потенциала развития туризма, $j = 1, 2, 3, 4$, а именно:

I_{Π} — составляющая КПРТ «Природные ресурсы для аграрного туризма»;

I_{Σ} — составляющая КПРТ «Экологическое состояние территории»;

I_T — составляющая КПРТ «Трудовой потенциал аграрного туризма»;

I_y — составляющая КПРТ «Уровень развития аграрного туризма».

V этап — интерпретация интегральной оценки уровня КПРТ.

В результате расчетов получены данные по рейтингу МО Тувы по потенциалу развития аграрного туризма, которые визуализируются в виде, представленном на рисунке 1.

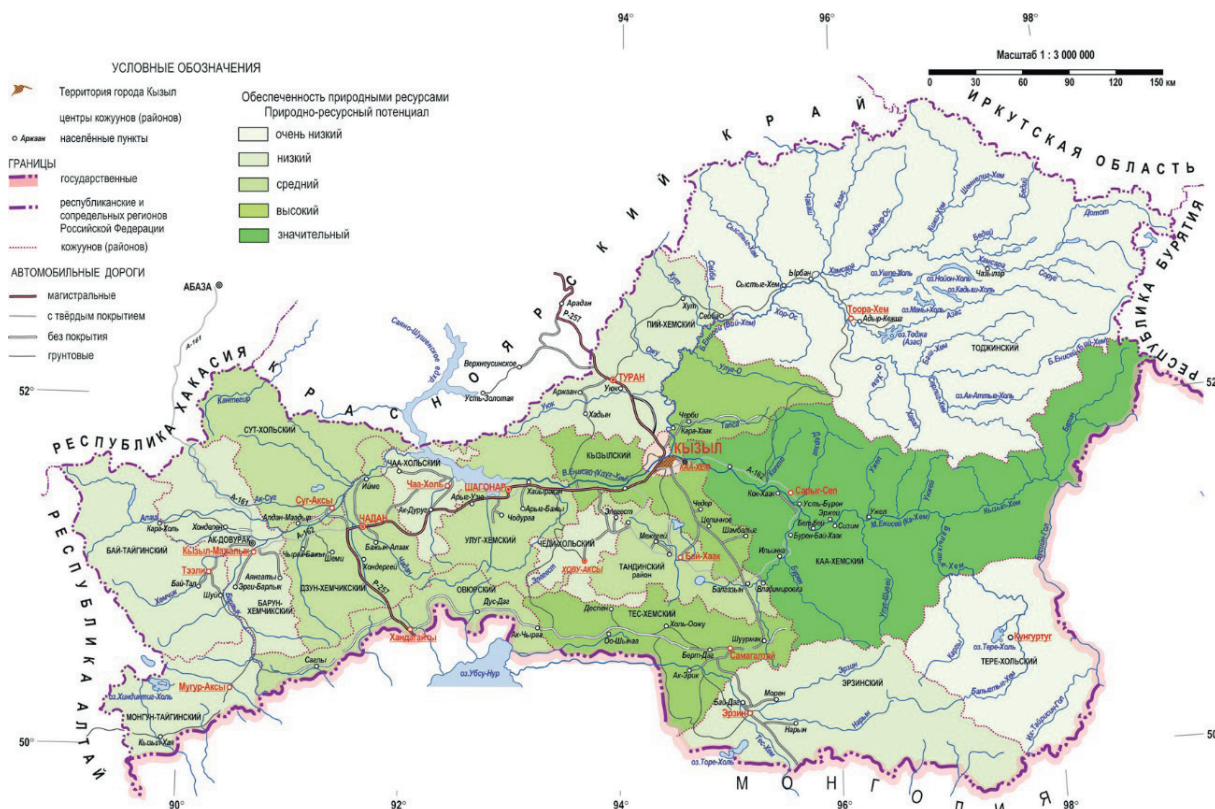


Рис. 1. Потенциал развития аграрного туризма муниципалитетов Республики Тыва

По данным расчетов, из муниципалитетов Республики Тувы значительным потенциалом обладают города республиканского значения — Кызыл и Ак-Довурак, а также Каа-Хемский район, который находится вблизи столицы региона, связан с ней автомобильной трассой. Высокий потенциал для развития агротуризма имеют Кызылский, Тандинский и Тес-Хемский районы, обладающие привлекательными для туристов природными объектами, современными сельскохозяйственными предприятиями с пунктами переработки продукции, кемпингами с этническим колоритом; средний — Улуг-Хемский, Дзун-Хемчикский, Овюрский и Сут-Хольский районы; низкий — Бай-Тайгинский, Барун-Хемчикский, Монгун-Тайгинский, Пий-Хемский, Чаа-Хольский, Чеди-Хольский, Эрзинский; очень низкий — Тоджинский и Тере-Хольский.

Нам представляется, что на уровне региона возможно осуществлять совершенствование социокультурных норм и установок, способствующих

развитию туризма [9], поскольку аналитики утверждают, что доброжелательное, радушное отношение к гостям со стороны местных жителей традиционно классифицируется как один из факторов повышения туристической привлекательности территории [10]. И, напротив, прева-лирование недоверия, настороженности при взаимодействии местных жителей и туристов может отрицательно повлиять на развитие туристского направления в регионе [11]. В апреле-мае 2023 г. под руководством Г. Ф. Балакиной проведен опрос экспертов по проблемам современных социально-экономических процессов в Туве. В качестве экспертов были привлечены 25 человек: руководители и специалисты органов управления республики, научные сотрудники, преподаватели высших учебных заведений, журналисты с много-летним опытом работы в Туве, ориентирующие-ся в тенденциях формирования социально-экономических процессов в регионе. Опрос экспертов

проводился в виде формализованного интервью с использованием анкеты, состоящей из 12 вопросов, как открытых, так и закрытых, при уточнении мнения опрашиваемых со стороны интервьюера [12, с. 194]. В ходе опроса экспертам был задан вопрос: «Почему туризм в Туве развит слабо?». Ответы распределились следующим образом (рис. 2): большинство опрошенных (56%) отметили, что проблема заключается в несоответствии неформальных социокультурных установок цели динамичного развития туризма: при-

влечение в республику значительного количества жителей других регионов, сопровождающееся отчуждением, а в ряде случаев даже противоправными действиями. Почти половина экспертов (48%) считает, что развитие туризма сдерживается из-за отсутствия перспективных разработок у органов управления, 28% специалистов указали, что не созданы материальные условия для роста отрасли: недостаточно качественных мест размещения, низкий уровень сервиса, низкая транспортная обеспеченность территории.



Рис. 2. Распределение ответов экспертов на вопрос «Почему туризм в Туве развит слабо?», %

Заключение. Качественная оценка потенциала различных видов туризма в регионе необходима для определения приоритетов инвестирования, как в создание объектов туризма, так и в совершенствование инфраструктуры (установка источников электроснабжения, ремонт и строительство дорог, мостов, создание условий для стабильной мобильной связи и др.). Расчет потенциала видов туризма позволит оптимизировать формирование перспективных направлений развития отрасли, создает количественную определенность принятия решений в данной сфере. Здесь на первый план выдвигается проблема системного подхода к анализу условий и прогнозированию последствий создания и функционирования туристских объектов, увеличения антропогенного воздействия на экологическую среду. Проведенное исследование позволяет сделать следующие выводы:

1. Предлагаемый метод качественной оценки потенциала конкретного вида туризма применим для муниципальных образований региона. Данный метод представляет собой инструмент определения уровня пригодности (адекватности) территории муниципального района, муниципального образо-

вания (МО) для организации и динамичного развития определенного вида туризма, конкурентного потенциала региона для развития туризма в целом. Метод позволяет определить значимость направлений совершенствования туристской деятельности в МО региона.

2. В Республике Тыва в силу сохранения традиционных методов ведения отгонного животноводства (овцеводства, коневодства, яков, олене- и верблюдоводства) перспективными направлениями развития аграрного туризма могут стать: привлечение средств путем формирования новых средств информирования потенциальных туристов, сохранение аутентичной среды быта и труда животноводов, создания аальных стоянок с возможностью размещения гостей, проведения мастер-классов по обработке мяса, кожи и шерсти.

3. Наиболее привлекательными из МО Тувы для привлечения туристов к аграрному туризму признаны: Каа-Хемский, Кызылский, Тандинский и Тес-Хемский районы. Города Кызыл и Ак-Довурак могут служить базой для размещения туристов, из которых на первых этапах развития аграрного туризма целесообразно культивировать одноднев-

ные поездки с целью участия в сельскохозяйственных работах, а также поездки с ночевкой с размещением на чабанских стоянках, в гостевых домах и юртах.

4. Органам управления социально-экономическим развитием регионов целесообразно обратить внимание на устранение ограничений в деятельности органов местного самоуправления, увеличение

их реальных возможностей по развитию туристского потенциала территории, привлечение населения и частных фирм в сферу туризма, создание образовательных, информационных и просветительских программ по формированию ценностных установок населения, способствующих привлечению туристов.

БИБЛИОГРАФИЧЕСКИЙ СПИСОК

1. Рогач О. В., Фролова Е. В., Медведева Н. В. Туристский потенциал российских территорий: позиция муниципальных органов власти // Вопросы экономики. 2022. № 9. С. 125–138. DOI: 10.32609/0042–8736–2022–9–125–138.
2. Юдина Т. А., Григорян Ц. А. Туристический потенциал региона: оценка и эффективное управление // Теоретическая экономика. 2019, Т. 1, № 49. С. 78–83.
3. Максимов Д. В. Оценка эффективности туристской деятельности в регионах России // Географический вестник. 2020, Т. 4, № 55. С. 166–180. DOI: 10.17072/2079–7877–2020–4–166–180.
4. Литвиненко Т. В. Туризм и рекреация в регионе озера Бива (Япония) // Известия РАН. Серия географическая. 2009. № 6. С. 31–45.
5. Ойдул Т. М., Чупикова С. А., Аюнова О. Д., Ойдул Ч. К. Опыт применения ГИС-технологий в туристской инфраструктуре Республики Тыва // Материалы VI Международной научно-практической конференции «Туризм и рекреация: инновации и ГИС-технологии», (4–5.10.2013. Астрахань). Астрахань, 2013. С. 56–59.
6. Допчут А. А., Чупикова С. А. Обеспеченность туристскими объектами Республики Тыва — геоинформационный аспект // Инновационная наука. 2016. № 4. С. 167–171.
7. Солпина Н. Г. Системный подход при картографическом исследовании рекреационного потенциала территории // Материалы VII научной конференции по тематической картографии. Иркутск, 21–23 ноября 2006 г. Геоинформационное картографирование для сбалансированного территориального развития. Иркутск, 2006. С. 166–168.
8. Куликов А. Л., Пашенцев В. В. Основы концепции развития эко-агротуризма в российской провинции // Туризм: право и экономика. 2004. № 3. С. 15–24.
9. Тулиганова И. В. Туристический потенциал социокультурного пространства города // Манускрипт. 2020. Т. 13, № 4. С. 123–127. DOI: 10.30853/manuscript. 2020.4.25.
10. Lo Y. T., Awang S. R., Jusoh A. The role of patron dining experience and emotions on relationship quality in chain restaurant industry // Intangible Capital. 2018. Vol. 14, № 3. Pp. 357–3.69. DOI: 10.3926/ic. 1120.
11. Kour P., Jasrotia A., Gupta S. COVID-19: A pandemic to tourism guesthost relationship in India // International Journal of Tourism Cities. 2020. Vol. 7, № 3. Pp. 725–740. DOI: 10.1108/IJTC-06–2020–0131.
12. Балакина Г. Ф. Адаптационные стратегии населения Республики Тыва: проблемное поле исследования и мнения экспертов // Новые исследования Тувы. 2023. № 3. С. 193–206. DOI: 10.25178/nit. 2023.3.12.

REFERENCES

1. Rogach O. V., Frolova E. V., Medvedeva N. V. Tourist potential of Russian territories: the position of municipal authorities. *Economic Issues*. 2022. No. 9. Pp. 125–138. DOI: 10.32609/0042–8736–2022–9–125–138.
2. Yudina T. A., Grigoryan T. A. Tourist potential of the region: Assessment and effective management. *Theoretical Economics*. 2019. Vol. 1, No. 49. Pp. 78–83.
3. Maksimov D. V. The efficiency assessment of tourism activity in Russia's regions. *Geographical Bulletin*. 2020. Vol. 4, No. 55. Pp. 166–180. DOI: 10.17072/2079–7877–2020–4–166–180.
4. Litvinenko T. V. Tourism and recreation in the region of Lake Biwa (Japan). *News of the Russian Academy of Sciences. Geographical series*. 2009. No. 6. Pp. 31–45.
5. Oydup T. M., Chupikova S. A., Ayunova O. D., Oydup Ch. K. Experience of using GIS technologies in the tourism infrastructure of the Republic of Tyva: materials of the VI international scientific and practical conference

“Tourism and recreation: innovations and GIS technologies”, (4–5.10.2013. Astrakhan). Astrakhan, 2013. Pp. 56–59.

6. Dopchut A. A., Chupikova S. A. Provision of tourist sites in the Republic of Tyva — geoinformation aspect. *Innovative science*. 2016. No. 4. Pp. 167–171.

7. Solpina N. G. Systematic approach to cartographic research of the recreational potential of the territory: materials of the VII scientific conference on thematic cartography Irkutsk, November 21–23, 2006. *Geoinformation mapping for balanced territorial development*. Irkutsk, 2006. Pp. 166–168.

8. Kulikov A. L., Pashentsev V. V. Fundamentals of the concept of development of eco-agrotourism in the Russian province. *Tourism: law and economics*. 2004. No. 3. Pp. 15–24.

9. Tuliganova I. V. Tourist potential of the sociocultural space of the city. *Manuscript*. 2020. T. 13, No. 4. Pp. 123–127. DOI: 10.30853/manuscript.2020.4.25

10. Lo Y. T., Awang S. R., Jusoh A. The role of patron dining experience and emotions on relationship quality in chain restaurant industry. *Intangible Capital*. 2018. Vol. 14, No. 3. Pp. 357–369. DOI: 10.3926/ic.1120.

11. Kour P., Jasrotia A., Gupta S. COVID-19: A pandemic to tourism guesthost relationship in India. *International Journal of Tourism Cities*. 2020. Vol. 7, No. 3. Pp. 725–740. DOI: 10.1108/IJTC-06-2020-0131.

12. Balakina G. F. Adaptation strategies of the population of the Republic of Tuva: The problematic field of research and expert opinions. *New Research of Tuva*. 2023. No. 3. Pp. 193–206. DOI: 10.25178/nit.2023.3.12 (in Russian).

Поступила в редакцию: 04.06.2024.

Принята к печати: 23.09.2024.