

Раздел II

# СЛОВО ИСКУССТВОВЕДА РЕСПУБЛИКИ КАЗАХСТАН

УДК 75.04

*Ш. С. Турганбаева (Алматы)*

---

## НАЦИОНАЛЬНАЯ ХУДОЖЕСТВЕННАЯ ШКОЛА В ЖИВОПИСИ НУРЛАНА КИЛИБАЕВА

Анализируется цвет в творчестве казахстанского художника Нурлана Килибаева. В картинах исторические образы, предметы материальной культуры казахского народа, национальные традиции показаны как богатейший клад ценностей категорий, которые выработались в рамках традиционной казахской культуры. В композициях цветовое решение, а также персонажи, предметы в роли информационных символов представлены через призму не только эстетических, но и культово-магических категорий.

*Ключевые слова:* национальный колорит, национальная художественная школа, созерцание природы, пейзажная живопись, одухотворенные образы, магические функции оберега, символика цвета, цветовая гармония.

*Sh. S. Turganbayeva, doctor of art criticism, professor of Institute of arts, culture and sport of the Kazakh national pedagogical university of a name of Abay (Almaty, Kazakhstan)*

## NATIONAL ART SCHOOL IN NURLAN KILIBAYEV'S PAINTING

This article analyzes the color in the works of Kazakh artist N. Kilibaeva. In the paintings of historical images, objects of material culture of the Kazakh people, national traditions are shown as a rich storehouse of value categories that are generated through the traditional Kazakh culture. The compositions of the color scheme, as well as characters, objects as symbols of information presented through the prism not only aesthetic, but also the religious-magical categories.

*Keywords:* national color, national art school, contemplation of the nature, landscape painting, the spiritualized images, magic functions of a charm, symbolics of color, color harmony.

**С**овременная искусствоведческая наука проявляет внимание к проблемам развития регионального искусства. В теории искусства в настоящее время пополняются новым содержанием такие понятия, как «национальная художественная школа», «национальная художественная традиция» [1, с. 16]. Добавим к вышесказанному словосочетание «национальный колорит» и подчеркнем, что творчество казахстанского художника Нурлана Килибаева имеет прямое отношение к перечисленным понятиям. Безусловно, традиции художественной школы российской живописи — основной фундамент, нашедший отражение в произведениях художника.

Менее чем за полвека в Казахстане создана национальная художественная школа, со своим многоликим изобразительным искусством, со своим собственным видением, сформировавшимися художественными традициями, с яркими именами. Чем глубже духовное развитие человека, тем ярче проявляется развитие творческой индивидуальности. Н. Килибаев отличается особым дарованием, хочет сказать новое о мире, передать свое творческое осмысление окружающей действительности на языке живописи. Произведения художника отличаются звучностью цвета, разнообразием оттенков в изображении реального мира, будь то натюрморт, портрет, массовая сцена или пейзаж.

Научно-технический прогресс и процесс глобализации привели к тому, что сегодня мы говорим о существовании проблемы нарушения гармоничного взаимодействия человека и природы. Человек издревле стремился к красоте. Одну из возможностей созерцания природы, предоставляет пейзажная живопись Н. Килибаева.

Мир пейзажей, написанных художником в Китае, представлен в разнообразии: наблюдательность художника помогает передать окрестности старого города, таинственный и притягательный мир зеленых речных глубин и бесконечные голубые дали. В узких серых улочках непритязательных окраин («Старый Чаочжоу») художник находит гармоничный колорит, используя определенное сочетание красок, создает удивительную живописную красоту, безусловно подчеркнув подтверждение тезиса Гегеля, что красота в искусстве выше красоты в природе, поэтому искусство призвано восполнять недостатки, свойственные действительности.



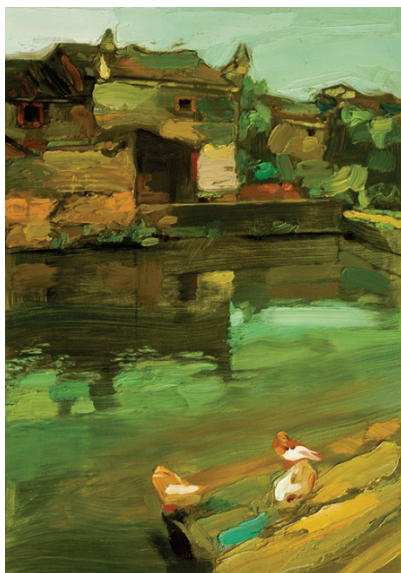
*Рис. 1. Старый мост*

В картине «Мост» люди-труженики изображаются в пейзаже, почти незаметные маленькие фигурки органично находятся внутри, дополняя и подчеркивая выразительность композиции. Художник словно разговаривает со зрителем с помощью пейзажа, передавая солнечный свет и игру рефлексов в цветовом богатстве города, что продемонстрировано в работе «Улочки Чаочжоу». Только чело-

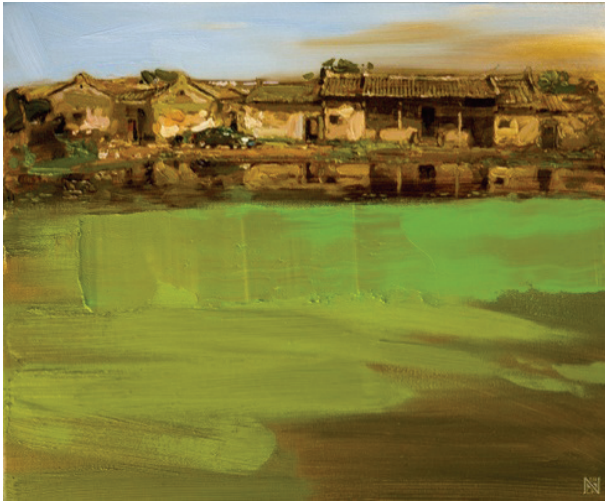
век, тонко чувствующий живопись, движением кисти сможет передать ритмы лодок, наполненных зеленью речного воздуха, ритмы прибрежных силуэтов тибетских храмов и неуловимо меняющегося состояния природы.



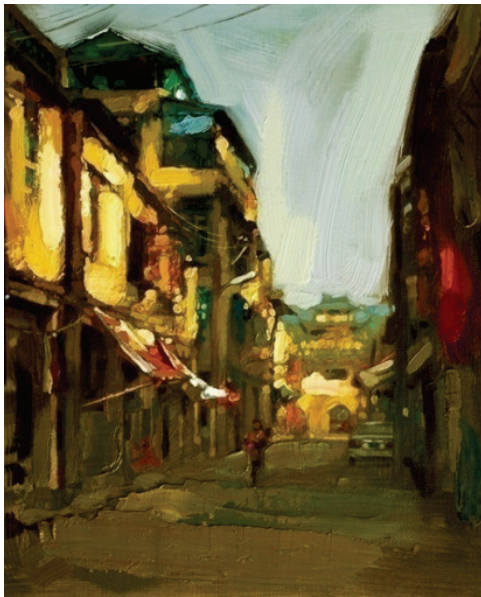
*Рис. 2. Баржи*



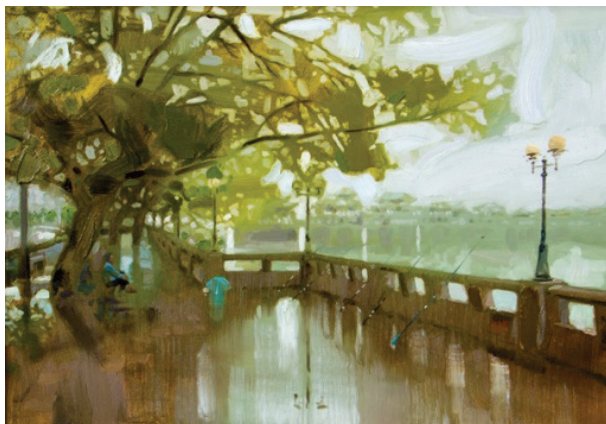
*Рис. 3. Пасмурный день*



*Рис. 4. Старый Чаочжоу*



*Рис. 5. Улочки Чаочжоу*



*Рис. 6. После дождя*

Нурлан Килибаев обращается к одной из наиболее глубоких и волнующих тем изобразительного искусства — теме материнства. Перед нами работа «Бесык жыры». Колорит картины теплый, радужный, образ юной матери пронизан глубоким чувством любви к ребенку. Настроение передается с помощью розово-сиреневого сочетания с голубым цветом и оттенками красного, аккумулирующих на полотне счастье, гармонию и красоту отношений в жизни.

В работах «Беташар», «Бесык жыры», «Калындык», «Фариза», «Ыкылас» воспроизведены одухотворенные образы восточных женщин, в которых подчеркнута художественно-декоративное решение роли аксессуаров, выполненных в традициях этнического стиля в национальном костюме. Изучение национального костюма, а также связанных с ним культурно-бытовых явлений помогает художнику полнее воссоздать и ярче передать черты материальной культуры традиционного уклада жизни этноса.

Модели «Калындык», «Каракоз» изображены в самом выразительном дорогом аксессуаре — сайкеле, играющем важную роль в традиционном комплексе свадебной одежды. Кистью мастера передано декоративное оформление головного убора, украшенного кораллами, бирюзой, золотыми и серебряными бляшками, подвесками жактау, драгоценными и полудрагоценными камнями. Кистью мастера подчеркнута эстетичность саукеле, а также ее служебная и декоративная функция в свадебном национальном костюме, являясь ключевым элементом образа.



Рис. 7. Бесык жыры



Рис. 8. Ыкылас (Благое намерение)



Рис. 9. Фариза



Рис. 10. Беташар



На протяжении XX в. традиционная культура казахов отошла на второстепенный план. Вышел из повседневной жизни казахский костюм с разнообразными ювелирными украшениями, которыми так славилась казахская зергеры. XXI в. показывает, что история материальной культуры казахского народа, национальные традиции столь богаты, что до сих пор таят в себе богатейший клад предметов искусства, нуждающихся в своем воссоздании и возвращении в пространство современной культуры на уровне их репродуцирования или актуального прочтения, какими их показывает нам Н. Килибаев.



Рис. 11. Калындык 1

Традиционно тело человека сравнивается с деревом: крона — голова, ствол — туловище, руки подобны раскинутым ветвям и ногам — корни, упираясь, уходят в землю. Ювелирный каркас распределяется по всем уровням этого «дерева» в разных позициях: вертикальной и горизонтальной, вдоль и поперек [2, с. 37]. В картинах художника «Пери», «Полдень», «Райская птица», «Сон» комплекс украшений



Рис. 12. Каракоз

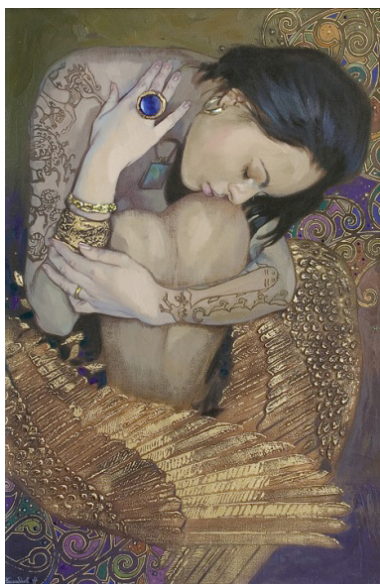


Рис. 13. Пери

на моделях занимает доминирующие точки человеческого тела: голова, шея, грудь, талия, руки. Многочисленные, легкие и массивные, богато орнаментированные браслеты, перстни, серьги, ремни, которые с древности несли в себе магические функции оберега, написаны в органичном тандеме в образах казашек в современных костюмах, позволяют позиционировать национальную идентификацию, подчеркивающие аксессуар как одну из значимых составляющих костюма.

В работе «Пери» построение композиции идет вразрез с привычным для нас восприятием. Сложив золотые крылья, прекрасное сверхъестественное существо в образе девушки, обхватившее колени руками, свернувшееся в комочек, таит в себе очарование. Прекрасны черные волосы. Тело излучает свет. Живопись выдержана в золотисто-охристо-коричневой гамме, интенсивно звучит синий цвет камня, украшающего словно вылепленные кистью великолепные руки. Фон подан в нежных фиолетовых тонах, мягко покрыт золотистыми линиями орнамента. «Пери оказывают помощь своим земным избранникам. Посланцами и исполнителями их воли являются подчиняющиеся пери волшебные звери и птицы. Появление самих пери сопровождается необыкновенным ароматом и благоуханием. Пери — весьма могущественные существа, способные вступить в схватку и победить злых демонов» [3]. Покой, теплота и умиротворенность в изысканной и спокойной грации плавных линий тела передают величавость модели. Рисунок татуировки на теле модели созвучен татуировке пазырыкцев Алтая IV–III вв. до н. э. Такой подход позволил Н. Килибаеву реконструировать женский костюм, произошло освоение и применение опыта прошлого, основанного на материальных свидетельствах культур. Представленный художником образ феи лежит в русле концепции повышенного интереса к мифам Средней Азии.

Орнаментальная вязь, яркие краски природы в картине «Казна» несут в себе идейно-эмоциональное содержание, где элементы растительной формы во взаимосвязи с моделями обретают подлинно эстетическую ценность. В картине отражены семь благ, семь следов богатства и счастья: храбрый джигит, красивая девушка, ум в тандеме с образованием, быстрая лошадь, сокол — беркут, гончая собака — таз, меткое ружье. Мужская и женская фигуры, птица, животные и окружающий их фон сливаются в едином, нерасторжимом образе, раскрывая тончайшие нюансы духовной взаимосвязи персонажей.



Рис. 14. Казна



Рис. 15. Полдень

В картине «Полдень» перед нами лежащая женская фигура, стройность и хрупкость которой подчеркнута удлиненными золотыми изящными украшениями. Насыщенное заполнение пространства холста: гранаты, кувшины, птицы — сосуществуют на правах равноценных персонажей. Красные гранаты так вплетены в композицию, что напоминают цепочку ассоциаций, символизирующих взаимосвязанную гармонию мира.



Рис. 16. Хан

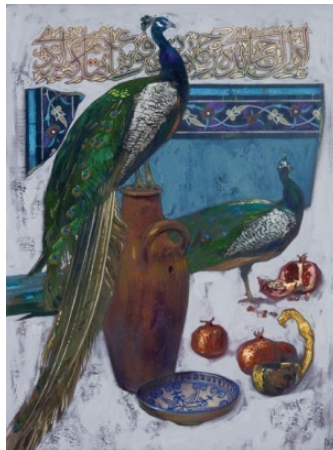


Рис. 17. Сарай Берке

Божественный плод, вошедший в сюжет ряда полотен («Фариза», «Полдень», «Сарай Берке») принадлежит символу плодородия и супружества. Рассыпанные у детской кроватки зерна граната в работе «Бесик жыры» — символ жизни и многодетности. Раскрывая фрукт, Н. Килибаев проецирует зрителю красный цвет — символ процветания, а также богатую, красочную внутреннюю структуру граната, воплощающую принцип единства и целостности. О многогранности символа информирует энциклопедия символов и знаков: «Гранат использовался для создания такого символа верховной власти, как держава; возможно также, что корона имела своим прообразом зазубренный венчик в верхней части плода» [4].



Рис. 18. Тус (Сон)

В культуре казахов цветковые характеристики играли немаловажную роль, отразившись в различных сферах их жизнедеятельности. С цветом связывались не только эстетические, но и культово-магические категории. Общая позитивная направленность белого как знака добра, чистоты, целомудрия, блага, сложившаяся издревле, сочетается в данном случае с мусульманским представлением об этом цвете как символе божественности, духовности, святости [5]. В массовой сцене в картине «Хан» мы видим подтверждение вышесказанному, на белой кошме поднимали хана...

О бережном отношении к белому, о его привилегированном значении в жизни художника говорит и картина «Сон». Ослепительная белизна аккумулирована в пластике линий созданных образов. Четко прослеживается присутствие в работах древнейших оберегов серебряных и бронзовых талисманов — символов солнца, луны. Художник искусно передает зрителю отражение религиозных представлений народа, его традиции и обычаи, символы поклонения.



*Рис. 19. Сардар*

Особую группу работ Н. Килибаева, выражающую исторический национальный дух, составляет героическая тема. В композициях военной тематики («Сардар», «Аскер», «Арлан») воссозданы облики воинов, их обмундирование и оружие: копья, сабли, мечи и луки со стрелами, они защищены шлемом, щитом. Могучий хан Тамерлан изображен в своем суровом величии. Направление движения по центру картины создает ход в глубину живописного пространства. Грандиозная фигура движется размеренным шагом, среди своего войска с развевающимися разноцветными знаменами, отличительными знаками каждого отряда и рода войск.

Не менее сильной энергией веет от изображенного живописцем персонажа — образа воина с волками в картине «Арлан». Живопись полотна монохромна, выдержана в серо-синей гамме, но этой скудности было достаточно живописцу для создания сильного и бесстраш-

ного образа, при этом некоторую монотонность цвета искусно разряжает интенсивно звучащий блеск белой сабли. Н. Килибаев ставит цель — осветить некоторые важнейшие грани фрагментов истории, образы великих полководцев, батыров. Это мужчины крепкого телосложения, высокого роста, с монголоидными чертами лица, олицетворяющие могущество побед, позиционирующие храбрость и мужество.



Рис. 20. Тамерлан

Наглядно раскрыт и женский героизм в картине «Бопай». Создан прекрасный образ смелой, гордой султанши Бопай. Являясь сестрой Кенесары Касымова — казахского султана, внука Абылай-хана, она проявила храбрость в боях и сражениях за независимость родной земли. Композиция выразительна расположением фигуры всадницы в центральной плоскости холста. Сквозь толщу беспокойной синевы ночного воздуха ясно проступает луна, наполняя пространство картины ее светом. Индивидуальность чувств героини выражена в обращении с молитвой к великому духу неба Тенгри. В картине как к двум взаимодополняющим сторонам одного начала идет обращение





Рис. 21. Арлан



Рис. 22. Бопай

и к земле Йер. К древним каменным изваяниям за помощью обращаются воины на переднем плане. Если при молитвах Тенгри мог упоминаться без Земли, то при просьбах к Земле обязательное правило обращения — единство с Тенгри. Тюрки верили в магическую силу Тенгри, считавшегося отцом, а богиню Земли олицетворяли с матерью.

Контраст темной ночи и ясность света луны подчеркивают породистую белизну ханского коня, красоту и силу воли героического образа. Художник применяет неожиданные выразительные красочные эффекты, склоняющие его к экспериментированию. В картине импрессионистские всплески цвета в зажженных факелах огромного войска ханши Бопай выглядят выразительным аккордом.

Нурлан Килибаев — мастер в изображении фактур различных поверхностей, его кисти легко поддается блеск золота и серебра, тепло натуральных камней, пластика ткани, текстура нити в вышивках. Скрупулезно выписывая декоративность многочисленных деталей одежды воинов, атрибутику воинских доспехов, конских снаряжений, художник демонстрирует зрителю необычайную красоту изделий материальной культуры своего народа. Мир образов исторических, пропитанных сакской торевтикой, в совокупности с трепетным отношением к истокам своего народа, к глубинным его основам, вызывает у Н. Килибаева неодолимое желание передать свои чувства языком живописи. Он словно восстанавливает историческую память через своеобразный мост, на генетическом уровне призывая к бережному обращению опыта прошлого.

Создаваемые художником картины живут своей жизнью. Они звучат словно слаженная цветовая гармония оркестра, подчиненная дирижеру, управляемая кистью мастера, создающего звучащую мелодию цвета.

### БИБЛИОГРАФИЧЕСКИЙ СПИСОК

1. Степанская Т. М. Ирина Щетинина. Барнаул, 2009.
2. Усманова Э. Костюм женщины эпохи бронзы Казахстана. Опыт реконструкций. Караганда, 2010.
3. Пери (мифология) [Электронный ресурс]. URL: <https://ru.wikipedia.org/wiki/>.
4. Гранат Плод // Символы и Знаки: энциклопедия [Электронный ресурс]. URL: [sigils.ru/symbols/granat.html](http://sigils.ru/symbols/granat.html)
5. Турганбаева Ш. С. Традиционные духовно-эстетические основания цветового решения в современном искусстве Казахстана. Барнаул, 2011.