

А.Л. Ивлиев<sup>1</sup>, Н.Н.Крадин<sup>1</sup>, А.В. Харинский<sup>2</sup>,  
А. Очир<sup>3</sup>, С.А. Васютин<sup>4</sup>, Е.В. Ковычев<sup>5</sup>, Л. Эрдэнэболд<sup>6</sup>

<sup>1</sup>*Институт истории, археологии и этнографии ДВО РАН,  
Владивосток, Россия;*

<sup>2</sup>*Иркутский государственный технический университет, Иркутск, Россия;*

<sup>3</sup>*Международный институт изучения кочевых цивилизаций ЮНЕСКО,  
Улаанбаатар, Монголия;*

<sup>4</sup>*Кемеровский государственный университет, Кемерово, Россия;*

<sup>5</sup>*Забайкальский государственный университет, Чита, Россия;*

<sup>6</sup>*Монгольский государственный университет науки и технологий,  
Улаанбаатар, Монголия*

## ПРЕДВАРИТЕЛЬНЫЕ РЕЗУЛЬТАТЫ ИССЛЕДОВАНИЙ ХУННСКОГО ГОРОДИЩА ТЭРЭЛЖИЙН-ДУРВУЛЖИН\*

В 2015 г. российско-монгольская экспедиция провела исследования на городище Тэрэлжийн-дурвулжин в Монголии. Памятник имеет форму неправильного квадрата. На валу находятся угловые башни, по центру каждой из сторон имеются ворота. Внутри городища расположены четыре платформы, связанные попарно дорожками. В процессе раскопок найдено большое количество черепицы и кирпичей. В статье даются технологический и типологический анализы черепицы, которая датируется, скорее всего, временем династии Западная Хань, что подтверждается данными радиоуглеродного анализа. Отсутствие массовых находок (керамика, кости, палеоботанические остатки) вызывает вопрос о функциях городища. В результате геофизических исследований также не найдено никаких объектов на территории памятника. Авторами обсуждается, могло ли быть данное городище административным, экономическим, религиозным или каким-либо иным центром.

*Ключевые слова:* хунну, городища, Монголия.

**DOI:** 10.14258/tpai(2017)2(18).-11

### *Введение*

Первые городища Хуннской империи были исследованы на территории Западного Забайкалья (Бурятия). В течение длительного времени изучалось Иволгинское городище, расположенное около г. Улан-Удэ [Давыдова, 1985; 1995]. Это был настоящий город, в котором проживало несколько тысяч человек. Город был крупным аграрно-ремесленным центром того времени [Крадин, 2005], неподалеку находился синхронный ему могильник [Давыдова, 1996]. Позднее исследовано городище Баян-Ундэр, которое было идентифицировано как ставка военачальника [Данилов, 1998, 2011]. Между тем на территории Монголии находится гораздо больше городищ хунну [Hayashi, 1984; Данилов, 2004, с. 34–56]. Необходимость их изучения была востребована достаточно давно. Как писала еще в своей первой монографии А.В. Давыдова [1985, с. 22], «... на хуннских поселениях в Монголии отмечено большое количество кровельной черепицы, чем они существенно отличаются от Иволгинского городища».

Эта мысль стимулировала интерес многих исследователей. Однако только с начала нового тысячелетия ситуация изменилась. Монголия стала открытой страной, и с течением некоторого времени там начали вестись широкомасштабные археологические исследования разных исторических периодов, в том числе и хуннского време-

---

\* Исследования выполнены при финансовой поддержке гранта РГНФ-Монголия №15-21-03001а(м) «Города Хуннской империи».

ни [Крадин, Кан Ин Ук, 2013]. Сначала стали изучаться элитные курганы хуннского времени, и были сделаны многие выдающиеся открытия [Brosseder, 2009]. Несколько позднее исследователи обратились к изучению поселений [Ramseyer, Pousaz, Törbat, 2009] и городищ хунну [Данилов, Симухин, Цыденова, 2011; Эрэгзэн, Баярсайхан, Алдармөнх, 2014].

В настоящей статье вводятся в научный оборот результаты исследований на городище Тэрэлжийн-дурвулжин совместной экспедиции российских и монгольских исследователей в 2015 г. Этот памятник был обследован еще в 1925 г. выдающимся российским монголоведом Б.Я. Владимирцовым. Он даже провел там небольшие раскопки. Позднее памятник исследовался Х. Пэрлээ [1957, с. 44; 1961, с. 32–33], который произвел небольшие раскопки на одной из платформ (платформа №2, раскоп №1). В 2007–2088 гг. работы проводила российско-монгольская экспедиция под руководством С.В. Данилова и Л. Эрдэнэболда (платформа №1, раскоп №2). Исследовалась самая большая платформа [Данилов, Симухин, Цыденова, 2011]. В 2015 г. работы на памятнике были возобновлены нашей экспедицией. Раскапывалась платформа №4.

#### ***Описание памятника и раскопок в 2015 г.***

Городище Тэрэлжийн-дурвулжин находится в южных отрогах Хэнтэя. Памятник расположен у подножия отрогов горы Мунхжаргалант в долине горной р. Тэрэлж (правый приток Керулена), которая находится примерно в 300 к западу и юго-западу от городища. Городище по форме близко к квадрату (рис. 1). Оно окружено невысоким валом рвом, который сохранился лишь частично. Поскольку городище ориентировано не по сторонам света, как и объекты, расположенные на памятнике, мы условно решили принять сторону, близкую к подножию горы, за северную, а другие стороны, валы и прочие объекты соответственно именовать условно западной, южной и восточной. Длина сторон разная: северный вал – 227 м, восточный – 221 м, южный – 213 м, западный – 226 м.

Высота валов различная, как и степень их сохранности. Южный вал сохранился лучше всего. Ближе к юго-восточному углу его ширина 11–12 м у подошвы и 2 м вверху. Высота вала до 1,5 м снаружи и 0,5–0,6 м изнутри. Западный вал сильно расплыт. Между западным валом и рвом имеется что-то похожее на платформу шириной около 6 м. На северном и восточном валах встречена черепица. Ров плохо выражен. С севера и востока его ширина до 2 м, глубина до 0,1–0,2 м. Только в северо-восточном углу ров шире до 4 м и его глубина до 0,3 м. Западный ров выражен несколько лучше. Его ширина до 3 м, глубина 0,2–0,3 м.

На городище имеется четверо ворот, которые находятся примерно по центру (с некоторым смещением). В районе ворот во рву имеются перемычки. Ворота без дополнительных укреплений. Их ширина примерно 3 м. В районе западных и восточных ворот на поверхности обнаружена черепица. По всей видимости, на каждом углу стояли башни.

Скопление галечника зафиксировано на северо-восточном, северо-западном и юго-западном углах. Галька находилась также на валу сразу к западу от северных ворот. Возможно, в этом месте была расположена башня. Кроме этого, к югу от западных ворот зафиксирован выступ на внутренней поверхности вала размером 6 × 6 м. Не исключено, что здесь также находилась башня. К югу от восточных ворот на восточном валу примерно в 42 м находится скопление галечника. Не исключено, что здесь также была башня.

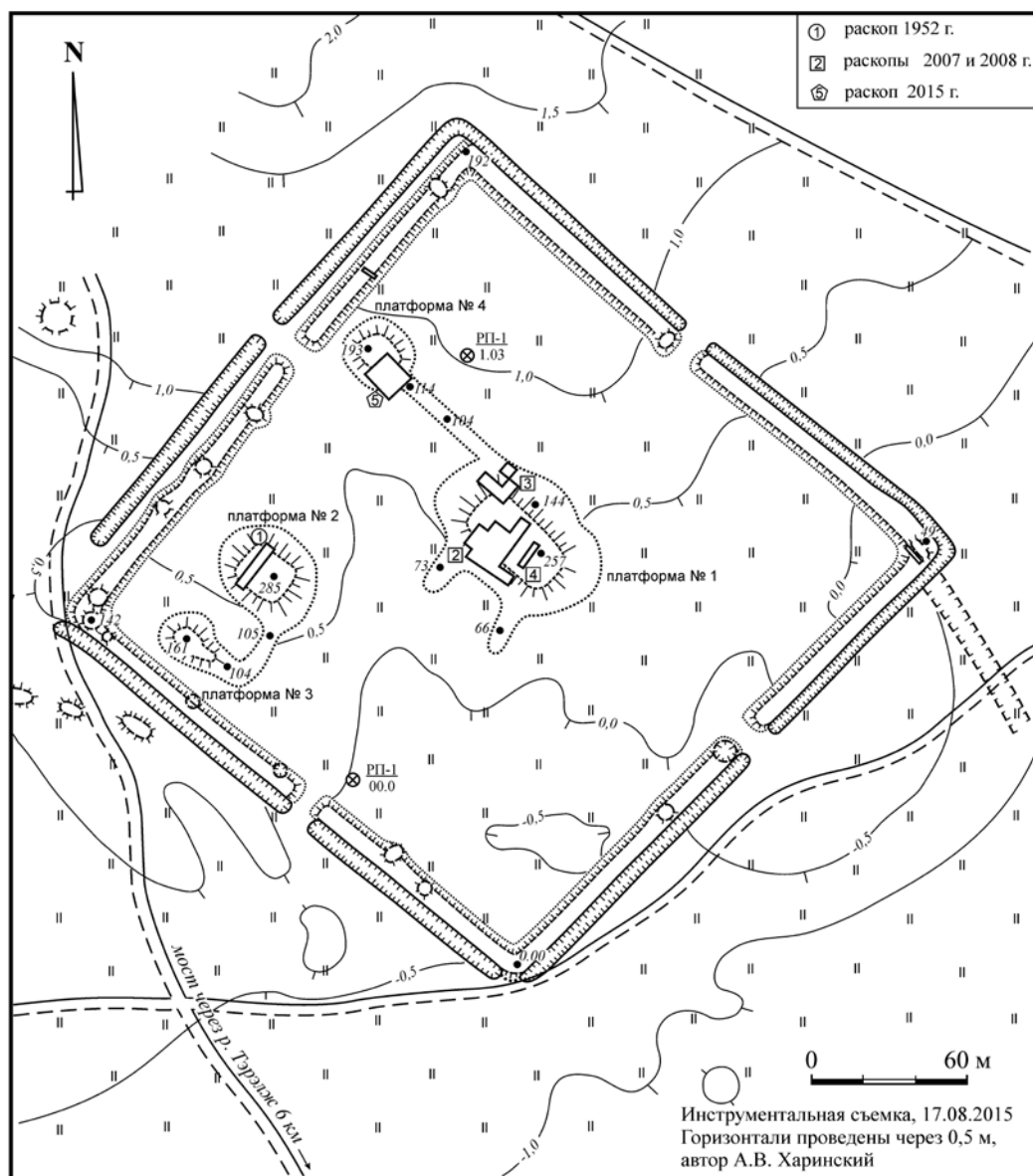


Рис. 1. Городище Тэрэлжийн-дурволжин

На городище имеются четыре платформы, которые попарно связаны специальными дорожками. Все платформы ориентированы условно в широтном направлении параллельно северному и южному валу. В центре городища находится самая большая платформа (№1) высотой около 2 м, овальной формы. Ее длина – примерно 47–48 м, ширина – 25 м. С южной части от платформы отходят «усы». Длина западных «усов» – 11 м, ширина – 5 м. На краю находится тарбаганья нора, из которой видны фрагменты черепицы, лежащие слоями. Длина восточных усов – 11 м, ширина – 8 м. На данной платформе в 2007–2008 гг. проводились исследования под руководством С.В. Данило-

ва и Л. Эрдэнэболда. К югу от платформы №1 находится небольшая возвышенность овальной формы размером примерно  $16 \times 10$  м и высотой 0,1–0,2 м.

С северной стороны платформы №1 в западном направлении (т.е. параллельно северному валу) идет дорожка к платформе №4, которая находится неподалеку от западных ворот. Ширина дорожки – 8 м, высота – 0,4 м.

Размеры платформы №4: длина – 28 м, ширина – 17 м, высота 1–1,2 м.

В юго-западном углу находится платформа №2. Ее размеры: длина – 32 м, ширина – 28 м, высота 2,3–2,5 м. К югу от нее в непосредственной близости от южного вала находится платформа №3. Ее размеры: длина – 16 м, ширина – 14 м, высота 0,9–1,2 м. Платформы № 2 и 3 соединены дорожкой П-образной формы. Ширина дорожки – 8 м, высота – 0,4–0,5 м.

Место для раскопа было выбрано на восточном склоне платформы №4. Основанием для выбора послужило стремление изучить одну из платформ с целью выявления архитектурно-строительных особенностей различных конструкций на памятнике, а также желание изучить одну из условно называемых дорожек между платформами.

В данном месте был разбит раскоп размером  $12 \times 12$  м (предварительно предполагалось сделать его размером  $12 \times 17$  м, охватив всю сторону платформы целиком). Раскоп ориентирован по сторонам платформы, поэтому его расположение не соответствует сторонам света (примерно с отклонением на  $40^\circ$ ). Раскоп был разбит на метровые квадраты и на сектора размером  $6 \times 6$  м. В направлении с запада на восток была дана нумерация латинскими буквами от А до L, а в направлении с юга на север – арабскими цифрами от 1 до 12. Соответственно в направлении с запада на восток сектора получили наименование в первом ряду – I и II и во втором ряду – III и IV. Между секторами оставлены контрольные бровки шириной 0,5 м.

Затем были начаты раскопки платформы по пластам. Фактически сразу же появилась черепица. В то же самое время никаких следов столбовых конструкций, каменных баз не зафиксировано. Массовые находки (черепица и кирпичи) фиксировались поквратно и по пластам, в результате чего была получена подробная картина распределения материалов. Во всех пластах преобладали в основном очень мелкие фрагменты черепицы, что говорит о силе удара при разрушении круши. Лишь в нескольких квадратах пласта 1 вес черепицы превышал 1 кг. Основное направление развала крыши над платформой/зданием (по верхним слоям) – южная, юго-юго-западная сторона сектора. По насыщенности фрагментами черепицы (пласт 2) особенно выделяются примыкающие к западной бровке квадраты. По всей видимости, это стало результатом разрушения здания на платформе, крыша которого заваливалась в юго-западном направлении. При этом следов пожара не отмечено.

### ***Описание черепицы***

Основную массу находок в раскопе №3 составила кровельная черепица. Кроме нее были найдены облицовочные кирпичи и железное шило. Всего в ходе работ на раскопе площадью  $144 \text{ м}^2$  получено 51620 фрагментов черепицы общим весом 2556,08 кг. Вся эта черепица относится к двум видам, в комплексе образующим набор, необходимый для черепичной кровли. Эти виды: плоская (нижняя по своему положению на крыше), желобчатая (верхняя, накрывающая стыки между плоскими черепицами). Разновидностью последнего вида является фронтальная черепица с концевым диском на нижнем торце. Так как все полученные в ходе раскопок материалы оставались на

постоянное хранение в Монголии, в ходе камеральной обработки в полевом лагере экспедиции всем обрабатываемым находкам присваивались индивидуальные номера, которыми мы и будем пользоваться в дальнейшем изложении.

К общим особенностям всей черепицы следует отнести состав ее глиняного теста, цвет поверхности, следы обработки на поверхностях и боковых и торцевых гранях. Вся черепица сформована из глиняного теста с примесью частиц камня – окатанных песчинок и осколков – размером от мельчайших до 0,5 см длиной. Преобладают частицы белого камня, скорее всего, кварца. Данные наблюдения сделаны визуально. Петрографический анализ аналогичной черепицы с соседней платформы, где российско-монгольской экспедицией под руководством С.В. Данилова и А. Очира был разбит раскоп №2, был опубликован ранее. Согласно полученным тогда данным, кроме кварца в составе минерального отощителя есть полевые шпаты, чешуйки слюды, относительно крупные обломки гранитного состава и овальные обособления аргиллита [Данилов, Симухин, Цыденова, 2011, с. 38–41].

Петрографический анализ двух образцов черепицы из раскопа №3, проведенный в Лаборатории геологии и магматизма древних платформ ИЗК СО РАН, показал при наличии указанных выше минералов довольно разный состав образцов. Так, основу первого из них составляет глинистое вещество с примесью гидроокислов железа (около 45%), около 40% составляют терригенные материалы: кварц, полевые шпаты, редко – обломки гранитов, слюда, очень редко – амфибол. 15% в составе образца образуют фрагменты шамота. У второго образца минеральные компоненты преобладают, а глинистый цемент составляет только 35%. В составе минеральных компонентов 18% кварца, 20% полевых шпатов, не менее 25% обломков гранитов, 2% мусковита, менее 1% амфибола. При этом шамот отсутствует.

Как правило, вся черепица серого либо бурого цвета. Иногда цвет черепицы в изломе отличается от цвета ее поверхностей, как, например, у фрагмента желобчатой черепицы №40 (раскоп №3, сектор IV, кв. h-10/11, пласт 3) при темно-серой глине на изломе выпуклая поверхность светло-серая, а вогнутая – бурая; у фрагмента такой же черепицы №41-3 (раскоп №3, сектор IV, кв. h-10, пласт 3) поверхности светло-серые, а внутри черепок бледно-бурый. На поверхностях всей черепицы есть следы выбивки в виде вертикальных или косых параллельных борозд шириной 1–3 мм и глубиной не более 1 мм (рис. 2.-1).

Подобная выбивка характерна для черепицы ханьской эпохи (III в. до н.э. – начало III в. н.э.) в Китае, однако там она представляет собой оттиски веревки [Лю, Чжан, 2007], здесь же следы веревки в отпечатках никак не прослеживаются. Орудие, которым производилась выбивка, скорее всего, было длинной деревянной лопаточкой с вырезанными на ней параллельными канавками. Иногда на следы вертикальной бороздчатой выбивки накладывались следы наклонной выбивки; также наблюдаются наложенные друг на друга следы наклонной выбивки в разных направлениях, как, например, у фрагмента плоской черепицы №33 (раскоп №3, сектор III, кв. d-12, пласт 3) (рис. 2.-4). Довольно часто, преимущественно на вогнутой стороне, следы выбивки заглаживались. Также на вогнутой стороне желобчатой черепицы встречаются следы выбивки в виде сетки из прямоугольных ячеек размерами 4 × 5–7 мм, как у фрагмента №40 (раскоп №3, сектор IV, кв. h-10/11, пласт 3) (рис. 2.-2). Кроме того, на вогнутой стороне черепиц встречается и специфическая выбивка в виде трех параллельных бо-

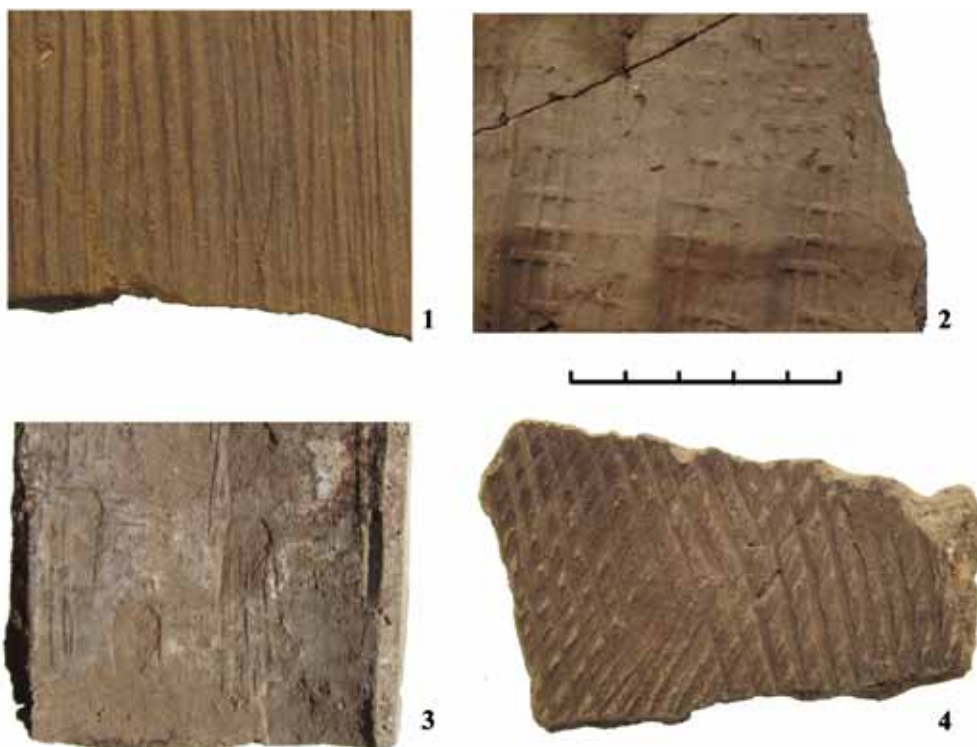


Рис. 2. Варианты выбивки на поверхности черепицы:

- 1 – вертикальная желобчатая (№74, Р. 3, с. IV, пл. 3, кв. g-10); 2 – сетчатая (№40, Р. 3, с. IV, кв. h-10/11, пл. 3); 3 – специфическая (№46, Р. 3, с. II, кв. h-5, пл. 3); 4 – разнонаправленная наклонная желобчатая (№33, Р. 3, с. III, кв. d-12, пл. 3)

роздок, сочетающихся с вдавлениями в форме прямоугольника с двумя скошенными углами, либо трапеции. Так, у фрагмента желобчатой черепицы №46 (раскоп №3, сектор II, кв. h-5, пласт 3) на вогнутой стороне есть следы специфической выбивки в виде трех параллельных валиков длиной около 5,5 см и общей шириной 0,8–1 см и трапециевидных вдавлений (рис. 2.-3). Возможно, что последние – отски торца орудия, которым наносились параллельные валики. Выбивка нередко заглаживалась возле торцов черепицы, при этом наблюдается срезание поверхности широкой пологой фаской, примыкающей к торцевой грани черепицы. Иногда фаски срезались с обеих сторон черепицы – выпуклой и вогнутой. Торцы и боковые грани черепицы оформлены срезанием в ходе разрезания цилиндрической заготовки до обжига. Поэтому боковые грани ровные, гладкие. Изредка след разреза не доходит до края вогнутой стороны черепицы, и здесь наблюдается след разлома подсушенной заготовки, как на фрагменте стыковочного уступа желобчатой черепицы №68 (раскоп №3, сектор II, кв. l-4, пласт 5). Иногда следы выбивки в виде оттиска повторяющегося штампа длиной 1,5–3 см можно видеть и на торце черепицы. Довольно часто преимущественно на вогнутой стороне черепиц прослеживаются стыки глиняных лент, из которых формовалась трубчатая заготовка черепицы. В районе стыков наблюдаются вдавления разной формы. Ширина глиняных лент – 3,5–5 см.

### *Плоская черепица*

Плоская черепица слегка вогнутая таким образом, что четыре соединенные боковыми гранями черепицы образуют близкую к цилиндру усеченно-коническую трубу. Правда, измерения диаметра такой трубы по фрагментам сохранившихся целиком торцов плоской черепицы показывают, что труба-заготовка разрезалась на не очень одинаковые части, так что четырех одинаковых по ширине черепиц часто недостает до образования полной окружности. В плане плоская черепица имеет форму трапеции, углы ее бывают как прямые, так и закругленные либо скошенные по диагонали. На выпуклой стороне плоской черепицы встречается прочерченный орнамент в виде поперечных прямых и волнистых линий. Встречены следующие сочетания линий: прямая и волнистая возле нее (большинство случаев); прямая и две волнистые линии с одной стороны от нее; одиночная прямая линия и на значительном расстоянии от нее поясок из двух прямых линий и заключенных между ними двух волнистых.

Из фрагментов полностью – на всю длину и ширину – удалось восстановить один экземпляр плоской черепицы (**№35**, сектор II, кв. 1-2, пласт 3). У этого экземпляра все углы обрезаны по диагонали, но в разной степени. На боковых гранях местами сняты фаски. Выпуклая сторона покрыта отгисками вертикальной бороздчатой выбивки. При этом у торцов борозды слегка наклонные, а в средней части черепицы вертикальные. В средней части черепицы, на расстоянии 19 см от узкого торца, на этой стороне проведены поперечная прямая бороздка и рядом с нею волнистая линия. Видимо, этот орнамент наносился на цилиндрическую заготовку на круге, так как горизонтальная линия не сошлась и оказалась частью, дублированной своим концом. При этом она нарушает борозды выбивки, которая делалась раньше. На вогнутой стороне поверхность гладкая. Есть следы вертикального заглаживания чем-то вроде кисти или щепки. Также отмечены отдельные вдавления и замазывания на стыках глиняных лент, из которых формовалась заготовка черепицы. Поверхность на выпуклой стороне нижнего (широкого) торца имеет пологий срез полосой шириной 2,5 см. Длина черепицы – 51,5 см, ширина у торцов – 35 и 37 см, толщина – 1,5–1,6 см (рис. 3.-1). Такую же длину – 51 см – имеет и фрагмент черепицы, сохранившейся от торца до торца (**№70**, раскоп №3, сектор II, кв. h-3, пласт 4). Торцы срезаны прямо, при этом угол одного торца закруглен, а на вогнутой стороне торец имеет срезанную фаску. В средней и нижней частях выпуклой стороны есть косая бороздчатая выбивка, местами на нее накладывается выбивка с противоположным наклоном; в верхней части – вертикальная бороздчатая выбивка; на вогнутой стороне – слегка заглаженная наклонно и вертикально бороздчатая выбивка. У боковой грани срезаны фаски. На вогнутой стороне видны вдавления в местах стыков лент. Толщина черепицы – 1,3–1,7 см (рис. 3.-2).

Также встречены два фрагмента плоской черепицы с сохранившимися от края до края торцевыми частями. Их ширина – 34,7 и 36,2 см.

### *Желобчатая черепица*

Имеет форму разрезанной пополам вдоль от торца до торца трубы. При этом у верхнего торца имеется стыковочный уступ, на который клался нижний торец лежащей выше на скате крыши черепицы (рис. 3.-3). Поверхность уступа образует ступеньку с выпуклой поверхностью самой черепицы высотой 0,3–1,2 см. Обе поверх-

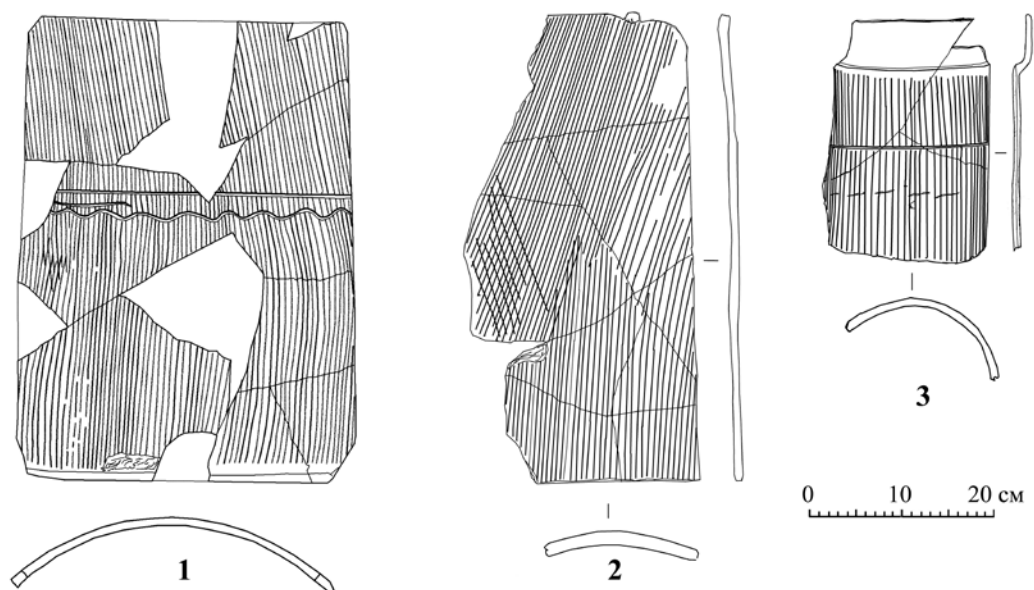


Рис. 3. Виды черепицы: 1, 2 – плоская черепица (соответственно №35, Р. 3, с. II, кв. 1-2, пл. 3 и № 70, Р. 3, с. II, кв. h-3, пл. 4); 3 – фрагмент желобчатой черепицы (№43/2, Р. 3, с. II, кв. h-4, пл. 4)

ности уступов имеют следы обработки на гончарном круге в виде параллельных горизонтальных бороздок. Также видно, что уступ изготавливался в виде короткой трубы и отдельно прилеплялся к цилиндрической заготовке желобчатых черепиц до ее разрезания. Однако у фрагмента №45-1 (сектор II, кв. h-5, пласт 3) на вогнутой стороне вертикально-бороздчатая выбивка входит на половину стыковочного уступа. Возможно, это указывает на то, что здесь стыковочная ступенька не прилеплялась к черепице после отдельного формования, а делалась вместе с самой черепицей. На стыковочном уступе есть следы работы на круге, а прилепа глины для его крепления на черепице не заметно. Как правило, ширина желобчатой черепицы у нижнего торца на 2–7 см больше ее ширины в районе стыковочного уступа. К сожалению, не удалось восстановить ни одной желобчатой черепицы на ее полную длину. Ниже в таблице приводим размеры отдельных экземпляров желобчатой черепицы из раскопа №3.

Интересно отметить наличие прочерченной по сырой глине волнистой линии на выпуклой стороне стыковочного уступа у трех экземпляров черепицы (№47, 76 и 79). Подобные волнистые линии, иногда в паре с прямой поперечной линией, есть и на выпуклой поверхности самого тела черепицы у экземпляров №41-1, 41-4, 41-5. Однако если на поверхности самой черепицы они были бы видны на кровле, то в случаях со стыковочным выступом этот рисунок скрывается под наложенной сверху на выступ черепицей. Аналогично прочерченный прямолинейный и волнистый декор не будет виден и на плоских черепицах, так как они выкладываются на крышу выпуклой стороной вниз. Все это заставляет полагать, что прямые и волнистые прочерченные линии на черепице не несли декоративной функции, а скорее всего, служили оберегом.



№	Место находки	Ширина по стыковочному выступу	Ширина черепицы	Ширина по нижнему торцу	Длина стыковочного уступа	Толщина
26-2	Р. 3, с. III, кв. b-8, пл. 3	13,3 см			5,2 см	0,7–1,3 см
39-1	Р. 3, с. IV, кв. h-11, пл. 3			17,5 см		0,8–1,2 см
39-2				18,2–18,4 см		0,8–1,2 см
40	Р. 3, с. IV, кв. h-10/11, пл. 3	14 см			5 см	0,8–1,2 см
41-1	Р. 3, с. IV, кв. h-10/11, пл. 3				6 см	1,1 см
41-2		13,0–13,5 см			5,5 см	0,8–0,9 см
41-3		13,9 см			5,5 см	1,1 см
41-6				15,5 см		1,0–1,3 см
43-1	Р. 3, с. IV, кв. h-12, пл. 3			21,5 см		0,8–1,4 см
43-2		16 см			5,3 см	0,9–1,0 см
44-2	Р. 3, с. II, кв. h-4, пл. 4			15 см		0,8–1,1 см
45-1	Р. 3, с. II, кв. h-5, пл. 3	15,1 см			6 см	1,0–1,3 см
47	Р. 3, с. IV, кв. k-7, пл. 3	12,9 см			5,5 см	0,8 см
68	Р. 3, с. II, кв. l-4, пл. 5	15,5 см	19 см		5,8 см	0,8–0,9 см
76	Р. 3, с. II, кв. j-6, пл. 4				5 см	0,8 см
77	Р. 3, с. II, кв. h-4 5, пл. 5	14,5 см			5,3 см	0,9 см
78	Р. 3, с. II, кв. j-7, пл. 5	14 см			5,3 см	1,0 см
79	Р. 3, с. IV, кв. h-11				5 см	0,9–1,0 см
98	Р. 3, с. IV, пл. 7, кв. g-12					1,1–1,2 см

Также следует отметить находку фрагмента желобчатой черепицы с круглым отверстием (№91, сектор II, кв. i-8, пласт 6). Отверстие вырезано по сырой глине в центральной части черепицы. Диаметр отверстия – 1,9–2 см. Выпуклая сторона черепицы покрыта параллельными канавками выбивки. Вогнутая сторона гладкая, на ней есть отдельные мелкие вдавления, возможно, для уплотнения стыков швов. Подобные фрагменты желобчатой черепицы с отверстиями были встречены российско-монгольской экспедицией в 2007 г. на соседней платформе [Данилов, Симухин, Цыденова, 2011, с. 38–39]. Как отмечает Чэн Юнцзянь, круглое отверстие делалось на желобчатой черепице с концевым диском. Оно служило для крепления черепицы гвоздем на сооружении, чтобы предотвратить ее падение [Чэн, 2007, с. 40].

#### *Концевые диски фронтальной желобчатой черепицы*

В ходе работ на раскопе №3 найдено свыше трех десятков фрагментов концевых дисков. Диски прикреплялись к нижнему торцу черепицы, прикрывая торцы деревянных стропил. Сами диски с лицевой стороны покрывались орнаментом, украшая край кровли. Традиция использования концевых полудисков и дисков появилась в Китае в VIII–V вв. до н.э. и сохраняется в архитектуре Восточной Азии по настоящее время [Крюков и др., 1983].

Среди найденных фрагментов дисков есть два экземпляра, сохранившихся почти полностью. Один из них – №87 (сектор II, кв. i-6, пласт 6) – украшен орнаментом, образованным валиками. На лицевой стороне на поверхности много мелких параллельных бороздок – структура дерева, из которого вырезан шаблон для оттискивания декора. Бордюр почти не сохранился, он не шире 0,5 см, высота его, как и у валиков орнамента, – 1–2 мм. На обратной стороне верх бордюра в местах, где нет крепе-

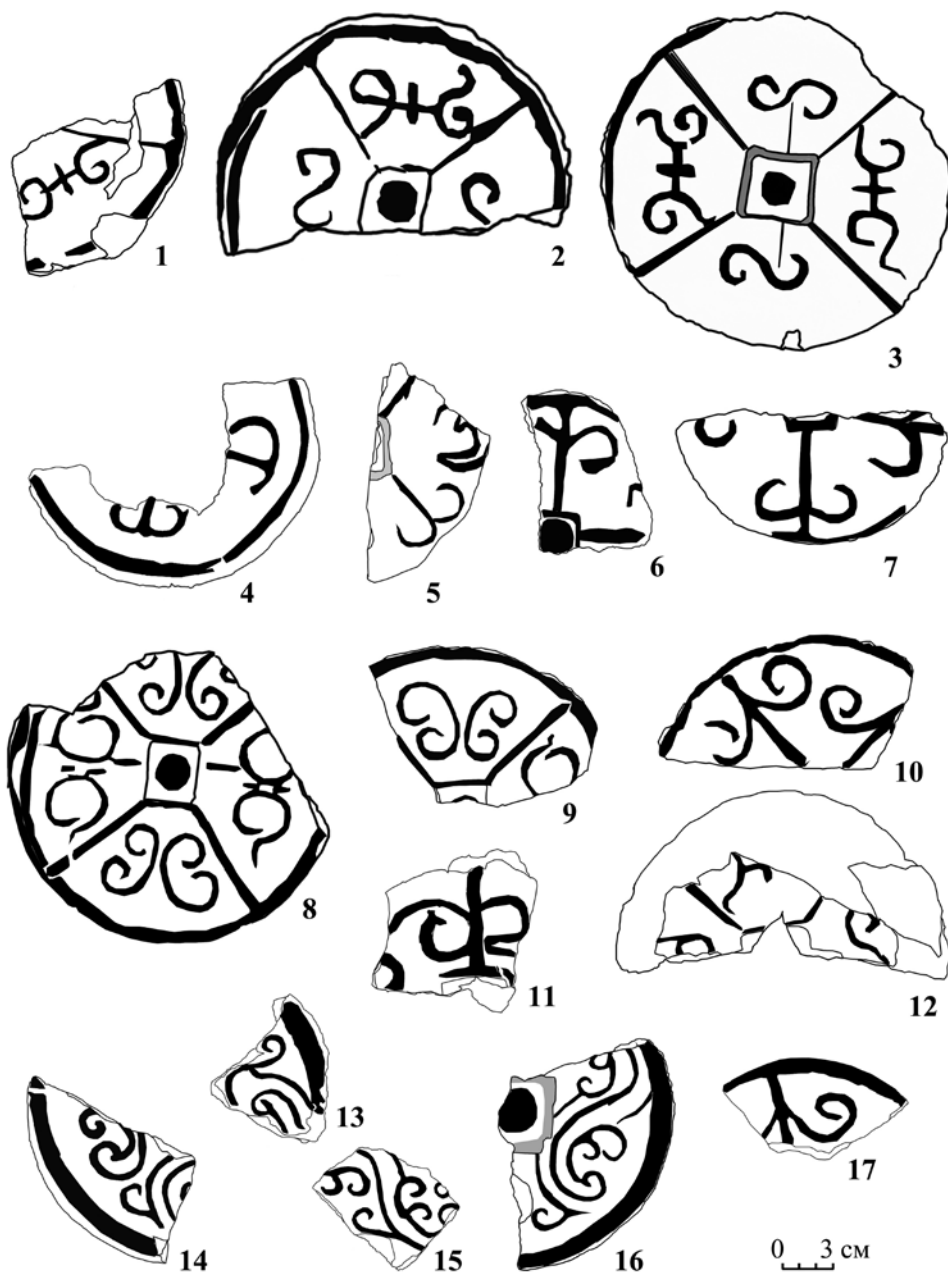


Рис. 4. Варианты декора на концевых дисках черепицы из раскопа №3:  
1–3 – вариант 2; 4–5 – вариант 4; 6–7 – вариант 3; 8–9 – вариант 1; 10, 17 – вариант 5;  
11–12 – фрагменты невозстанавливаемого декора; 13–16 – вариант 6

ния к черепице, ровно срезан. Обрез бордюра обратной стороны под прямым углом переходит в обрез бокового ребра желобчатой черепицы (рис. 4.-3). Особенно хорошо это видно на другом экземпляре с таким же орнаментом (№86, сектор II, кв. i-6,

пласт 6) (рис. 4.-2). Это свидетельствует о том, что фронтальная черепица вырезалась из цилиндрической заготовки с уже прикрепленным к ней диском. Видны следы примазывания диска к черепице. Также на обратной стороне диска заметны радиальные следы заглаживания поверхности. В центре лицевой стороны есть квадратное углубление глубиной 4–5 мм с выпуклиной посередине. Сама выпуклина не выше поверхности диска вокруг углубления. От углов углубления отходят валики-лучи до внешнего бордюра. В двух противоположных секторах горизонтальные S-образные фигуры. К ним от середины стороны углубления отходят прямые линии валиков, судя по их нечеткости, это могут быть оттиски трещин в деревянном шаблоне. В двух других секторах находится по одной образованной валиками фигуре, похожей на букву «Ж». Один из концов этой фигуры касается валика-луча, идущего от угла углубления к бордюру. Диаметр диска – 18,5 см, его толщина – 2,1 см. Кроме этого диска, такой же орнамент есть на фрагментах № 86, 85 (сектор II, кв. i-6, пласт 6) и №92-1 (сектор II, кв. i-6, пласт 6) (рис. 2.-1). Диаметры двух первых из них соответственно составляют 19,5 и 20–20,5 см.

Второй относительно целый диск №50 (сектор IV, кв. kl-11/12, пласты 5, 7). На обратной стороне диска есть бордюр шириной 2 см и высотой 0,6 см. Диск утолщается к середине, видны радиальные следы заглаживания его поверхности. Сама черепица на выпуклой стороне имеет следы вертикальной бороздчатой выбивки. Диск вырезался из заготовки вместе с черепицей. След предварительного разметочного надреза сохранился в месте стыка боковой грани черепицы и разреза по верху бордюра на обратной стороне диска. На лицевой стороне центральная полусферическая выпуклина находится в прямоугольном углублении. От углов углубления к низкому бордюру шириной 0,7 см и высотой не более 0,2 см расходятся прямые валики, делящие все поле диска на четыре сектора. В двух противоположных секторах находятся по две противостоящие друг другу дуги с завернутыми концами (типа вензеля «Н» без соединительной линии). В двух других секторах, приходящихся на широкие стороны центрального углубления, находятся по две симметрично расположенные фигуры вроде разомкнутых колец с разведенными концами. Между кольцами есть по два идущих один за другим вертикальных отрезка. К этим фигурам от середины прямоугольного углубления отходит прямой валик. Диаметр диска – 19 см. Его толщина с бордюрами – 2,5 см (рис. 4.-8). Фрагменты дисков с таким же орнаментом представлены экземплярами №84 (сектор II, кв. i-4, пласт 6) (рис. 4.-9) и №97 (сектор II, кв. j-5, пласт 6). Характерной особенностью дисков с таким орнаментом является наличие красной краски на лицевой поверхности. Ближайшей аналогией заключенному в сектор рисунку в виде противостоящих дуг с завернутыми концами является декор на полудиске из города восточночжоуского вана в Лояне (VIII–V вв. до н.э.). Китайские исследователи трактуют это изображение как лик мифического животного *таоте* (Чэн, 2007, с. 53). Однако на лоянских дисках такой декор находится в смежных секторах полудиска, а здесь же он занимает противоположные через центр сектора, сочетаясь с другим рисунком в соседних секторах. Размеры диска №84: диаметр – 21 см, толщина с бордюрами – 2,2 см, без бордюров – 1,4–1,9 см. Скорее всего, этот же орнамент есть и на фрагменте диска №88-1 (сектор II, кв. i-6, пласт 6). Этот диск покрыт красной краской с обеих сторон, на обратной стороне есть радиально расходящиеся от центра канавки бороздчатой выбивки. Диаметр диска – 18,8 см, толщина с бордюрами – 2,3 см, только диска – 1,3–1,4 см.

Рассмотренные диски дают достаточно полную характеристику формы и следов обработки, отмечаемых на всех фрагментах этих предметов. Однако кроме двух описанных выше вариантов декора, можно выделить еще четыре варианта, и далее остановимся на их кратком описании.

Вариант 3 представлен фрагментами №53 (сектор IV, кв. k-11, пласт 4) и №94 (сектор IV, кв. g-11, пласт 7) (рис. 4.-6–7). Бордюр лицевой стороны узкий (0,3–0,9 см) и низкий, как и сами валики орнамента. В центре диска квадратная рамка, без центрального углубления, имеющегося на всех остальных вариантах дисков. Все орнаментальное поле разделено на четыре сектора идущими от сторон квадратной рамки к краям диска валиками. От каждого валика возле бордюра симметрично в две стороны расходятся два завитка, концами обращенные вниз, к центру диска. Диаметр диска (№94) – 15,6 см.

Вариант 4 близок к предыдущему, но здесь валики, делящие диск на четыре сектора, идут от углов центрального квадратного углубления и возле бордюра разделяются на два загнутых в сторону центра диска завитка. При этом какие-то завитки могли быть и между этими «ветвями» в центре сектора. Данный вариант представлен фрагментами №59 (сектор IV, кв. j-8, пласт 1) и №82 (сектор IV, кв. j-10, пласт 6). Лицевая сторона первого из них покрыта красной краской, диаметр второго – 17 см (рис. 4.-4–5).

Вариант 5 отличается от двух предыдущих тем, что ответвляющиеся от радиальных валиков завитки завернуты вверх, к внешнему бордюру. К этому варианту относятся фрагменты №27 (сектор I, кв. a-4, пласт 3) и №58 (сектор III, кв. i-2, пласт 4). Диаметры этих дисков – 15 и 18 см соответственно (рис. 4.-10, 17).

Наиболее оригинальным рисунком отличается вариант 6. Он встречен на фрагментах дисков №1 (сектор III, кв. b-8, пласт 1), №21 (сектор III, кв. g-7, пласт 3), №93 (сектор II, кв. i-5, пласт 6) и №95 (сектор IV, кв. i-11, пласт 6). Последний из перечисленных фрагментов имеет покрытие красной краской на лицевой стороне и следы бороздчатой выбивки на обратной. В центре лицевой стороны этих дисков имеется полусферическая выпуклина, помещенная в квадратное углубление. Вокруг – извилистые линии-валики с отростками-завитками растительного орнамента. В отличие от других вариантов, здесь нет деления на сектора. Однако целиком декор не восстанавливается (рис. 4.-13–16). Скорее всего, орнамент на этих дисках однотипен третьему варианту декора с соседней платформы (раскоп №2), описываемому как «сложный растительный орнамент с прочитываемым элементом типа S, заполняющим всю плоскость диска, и выпуклой “жемчужиной” по центру» [Данилов, Симухин, Цыденова, 2011, с. 44]. Диаметры дисков этого варианта – 17–17,8 см.

Варианты декора на концевых дисках черепицы из раскопа №3 не ограничиваются перечисленными выше. На отдельных фрагментах дисков встречаются рисунки, отличные от этих вариантов, однако из-за малых размеров фрагментов или плохой сохранности восстановить их пока не удается (рис. 4.-11, 12).

#### ***Обсуждение и выводы***

Нужно отметить, что исследованный нами памятник не является единственным хуннским городищем на данной территории. Фактически по одной линии в направлении к югу – юго-западу находятся еще три хуннских городища – Бурхийн дурвулжин (в 14 км), Хурээт-дов (56 км), Ундур-дов (80 км), Байшинтийн дэрс (в 112 км). Наи-

более близко расположенным памятником является городище Бурхийн дурвулжин. Новый памятник расположен также в Тув аймаке, Мунгунморьт сомоне. От сомона до городища примерно 8 км в направлении на северо-восток. Городище находится на правом берегу р. Бурхийн гол (левый приток Керулена).

К сожалению, памятник практически уничтожен рекой. Кроме того, через памятник проходят две автодороги. Одна из них разделяется на территории городища. От защитных сооружений осталась только небольшая часть северо-восточного вала длиной 35 м и большая часть северо-восточного вала длиной 135 м. Вал очень сильно заплыл. Его ширина – 9–12 м, высота – 0,2–0,3 м. В месте расположения юго-западного вала ближе к южному углу имеется еще один небольшой участок длиной 26 м (рис. 5).

Городище было ориентировано углами по сторонам света. Его размеры, по описанию Х. Пэрлээ [1961, с. 33], составляли 180 × 180 м. Внутри городища, поблизости от юго-западного вала (примерно посередине), находится платформа неопределенной формы. Ее условные размеры – около 30 × 20 м. Другая платформа округло-овальной формы имеет размеры примерно 30 × 30 м. Она находится почти в центре городища. На обеих платформах видны западины от раскопов Х. Пэрлээ. Здания соединяла между собой дорожка, как на городище Тэрэлжийн-дурвулжин.

Никаких следов культурного слоя, так же как и на городище Тэрэлжийн-дурвулжин, не зафиксировано. Зачистка берега показала следующую стратиграфию: гумусированный слой (1–25 см), мелкий галечник (25–47 см), светло-желтый суглинок (48 см). Здесь также встречаются черепица и кирпичи, аналогичные находкам из Тэрэлжийна.

Если сравнивать находки нашей экспедиции с опубликованными материалами раскопок 2007–2008 гг. на платформе №1, то можно констатировать, что там были встречены диски вариантов 1, 2, 5 и близкие к варианту 6 [Данилов, Симухин, Цыденова, 2011, с. 41–44].

Более важным является сравнение дисков Тэрэлжин-Дэрвэлжина с дисками из городища Гуа-дов. Данный памятник тоже находится в Тув аймаке, в долине Керулена, примерно в 28 км к северо-востоку от сомона Баянжаргалант. Его размеры – примерно 360 × 360 м. Городище также ориентировано углами по сторонам света с некоторыми отклонениями. Вал очень сильно заплыл и прослеживается очень плохо. Между условным центром и северным углом городища находится большая платформа размером примерно 60 × 50 м. Между платформой и северо-восточным валом имеется еще одна небольшая постройка, ориентированная длинной стороной вдоль вала [Пэрлээ, 1957, с. 44; 1961, с. 30–32].

Из описания раскопок Х. Пэрлээ следует, что на этой платформе помимо черепицы и кирпичей располагались округлые базы от колонн, выявлены глинобитные стены, внутренние перегородки, фрагменты деревянных конструкций. Были найдены также фрагменты фарфоровой посуды, пуговица с иероглифами. В 190 м к юго-востоку от городища найдены остатки конструкции, покрытой черепичной крышей. Там была найдена мумия, ориентированная головой на восток [Пэрлээ, 1961, с. 31–32]. Исследования последних лет совместной корейско-монгольской экспедицией дали новые важные данные о конструкции стен и ворот городища [Эрэгзэн, Баярсайхан, Алдармунх, 2014].

Сравнение черепицы Тэрэлжийн-Дэрвэлжина и Гуа-дова показывает, что сходство здесь проявляется в делении поля диска на четыре сектора и в наличии квадратно-

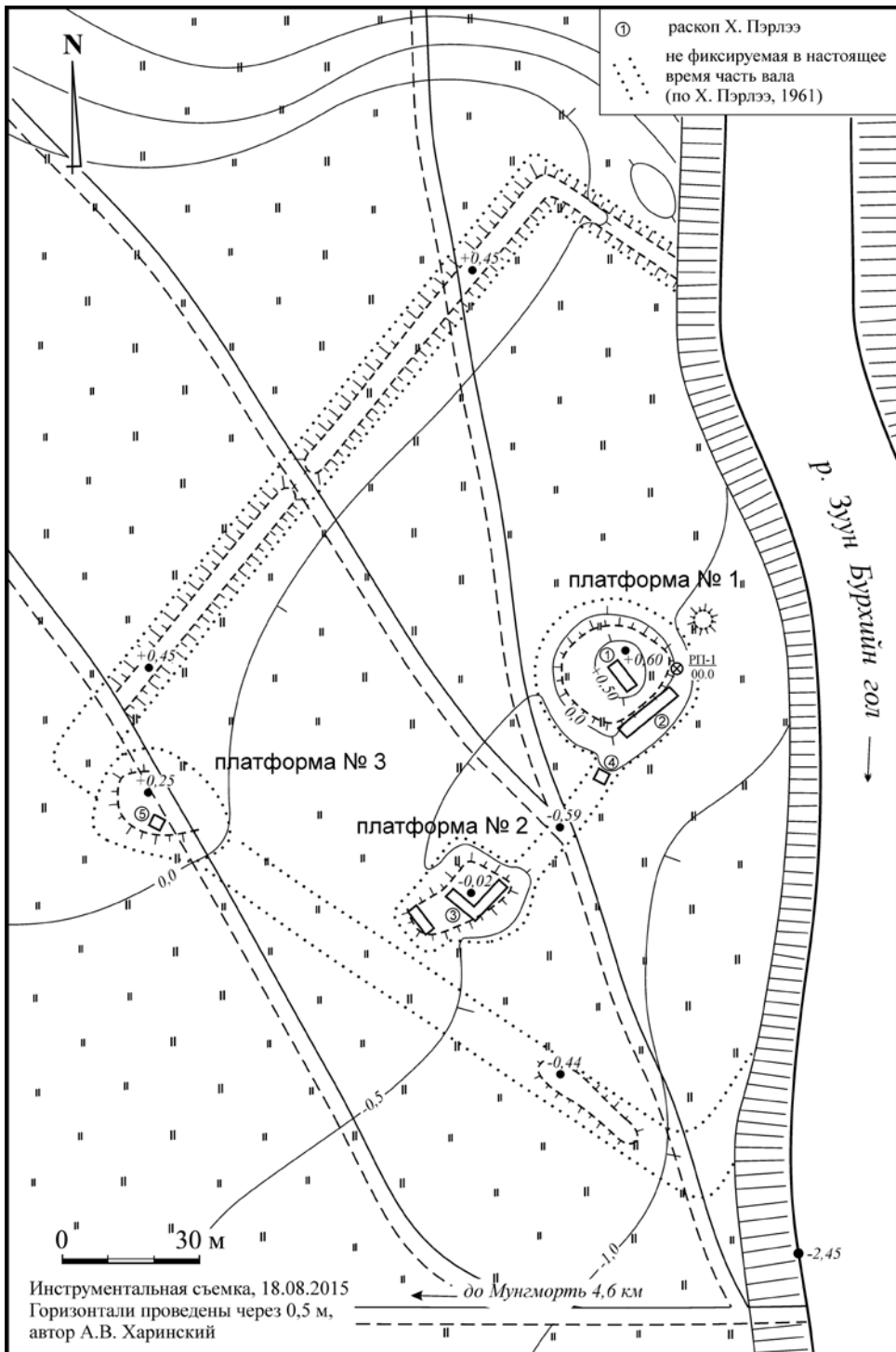


Рис. 5. Городище Бурхийн дурвулжин

го углубления в центре лицевой стороны диска. Однако деление это производится, как правило, двойными радиальными валиками, а внешний бордюр гуа-довских дисков высокий и широкий.

Что касается происхождения декора концевых дисков, то, несомненно, что они выполнены в традициях черепичного ремесла Китая. Общие принципы нанесения декора путем оттискивания его на диск с шаблона, композиции – деление радиальными валиками на четыре сектора, исполнение рисунка в очень низком рельефе – характерны как для черепицы из городища Тэрэлжийн-дэрвэлжин, так и для концевых дисков Китая времен Восточного Чжоу, Чжаньго и Хань (VIII в. до н.э. – III в. н.э.). Отдельные элементы декора (противоположные дуги с завитками на концах, S-образная фигура) встречаются на дисках Восточного Чжоу и Западной Хань в Лояне, однако они сопровождаются другими элементами, отсутствующими здесь [Чэн, 2007, с. 53, 190–191]. Своими узкими и невысокими бордюрами лицевой стороны диски Тэрэлжийн-дэрвэлжина ближе всего к китайским дискам времени Восточного Чжоу – начала Западной Хань. Следует также отметить, что красное покрытие было характерно для концевых дисков времени Чжаньго (V–III вв. до н.э.) царства Наньюэ (204–111 гг. до н.э.) на юге Китая, в районе провинции Гуандун [Институт культурных ценностей и археологии провинции Гуандун, 2000, с. 13–14; Институт культурных ценностей и археологии города Гуанчжоу, 2000]. Однако на дисках из Китая нет декора, полностью совпадающего с тем, что есть на дисках Тэрэлжин-Дэрвэлжина. Отличиями являются также оттискивание декора с деревянного, а не керамического, как в Китае, шаблона и наличие квадратного углубления в центре диска. Эти два явления тесно связаны между собой. Как верно предположили авторы статьи о черепице из раскопок Тэрэлжин-дэрвэлжина 2007–2008 гг., «сами диски могли изготавливаться на гончарном круге, который имел резной орнамент, негативную проекцию которого мы наблюдаем на изделиях. К тому же на большинстве днищ хуннских сосудов имеются квадратные или подпрямоугольные оттиски от оси, выступающей над плоскостью гончарного круга» [Данилов, Симухин, Цыденова, 2011, с. 45]. Очевидно, здесь на китайское черепичное ремесло наложились местная гончарная традиция, и специфический для хуннского гончарства круг стал применяться и как шаблон для оттискивания декора на диск в ходе изготовления цилиндрической заготовки фронтальной желобчатой черепицы. Видимо, хуннские мотивы оказались и среди сюжетов декора дисков. В этом отношении примечательно, что встречающаяся на дисках S-образная фигура есть и на тамге на игральной кости из хуннского погребения могильника Гол Мод-2 [Erdenebaatar et al., 2015, p. 91, 224].

О датировке этой черепицы, кроме приведенных выше сравнений дисков с дисками из Лояна времен Восточного Чжоу – Западной Хань, говорит и технология ее изготовления. Важным признаком здесь является отсутствие оттисков ткани на вогнутой поверхности черепицы. Это указывает на то, что цилиндрические заготовки, после подсыхания разрезавшиеся на отдельные черепицы, формовались без обернутого тканью усеченно-конического шаблона. Скорее всего, они формовались из глиняных лент вручную, а после высыхания разрезались либо надрезались и разламывались на отдельные черепицы по надрезам. Такая технология была распространена в Древнем Китае до ханьского времени. При этом исследования западноханьской черепицы из столицы Древнего Китая Чанъани Лю Чжэньдуном и Чжан Цзяньфэном показали, что

шаблон сначала стал применяться для изготовления желобчатой черепицы. Такая технология появляется уже в конце раннего периода Западной Хань, а к середине II в. до н.э. желобчатая черепица без отгисков ткани на вогнутой поверхности там выходит из употребления. Вместе с этим меняется и способ крепления диска к черепице: он уже не вырезается из цилиндрической заготовки вместе с самой черепицей, а лепится непосредственно к черепице после ее вырезания из заготовки. Плоская черепица, изготовленная на шаблоне, появляется в средний период Западной Хань, а ее массовое использование приходится на поздний период Западной Хань, т.е. на I в. до н.э. – начало I в. н.э. [Лю, Чжан, 2007].

Конечно, вдали от ханьской столицы новый способ формовки черепицы на шаблоне мог внедряться значительно позже. Подозрение на более позднее время вызывает и большая длина стыковочных уступов на желобчатой черепице Тэрэлжин-дэрвэлжина. На западноханьской черепице длина этих уступов – около 2,5 см. Однако особенности оформления декора тэрэлжинских дисков (низкий и узкий бордюр) сближают их с дисками Восточного Чжоу и раннего периода Западной Хань. Скорее всего, тэрэлжинская черепица должна относиться ко времени династии Западная Хань, т.е. к III–I вв. до н.э. Следует отметить, что такая датировка соответствует полученной в ходе раскопок калиброванной (intCal13) радиоуглеродной дате 355–47 гг. до н.э.\*

Таким образом, скорее всего, городище может быть датировано ранним этапом истории хунну – временем расцвета Хуннской державы. Возможно, что подобным образом могут быть датированы и другие городища хунну на данной территории. Этот факт интересен уже сам по себе и заслуживает самого обстоятельного осмысления. Другой принципиально важный вопрос – функциональная характеристика городища. Отсутствие следов культурного слоя и каких-бы то ни было массовых находок (множество черепицы и кирпичей не в счет) приводит к выводу, что следов активной жизнедеятельности на городище не наблюдается. В результате геофизических исследований на городище также не найдено никаких объектов. Следовательно, данное городище не могло быть административным и экономическим центром.

Более вероятно, что данные городища могли быть религиозными центрами. Однако резонно задать вопрос, носителями какой религии были воздвигнуты данные сооружения? Поскольку хунну поклонялись Небу и Земле, небесным светилам [Таскин, 1968, с. 33, 40, 41, 43, 45], более вероятно, что религиозные обряды и ритуалы они должны были проводить на открытом пространстве в каких-то значимых для них природных местах и сооружать что-то подобное монгольским *обо*, но не строить храмы и монастыри в соответствии с китайскими архитектурными принципами.

Какие еще возможны варианты? Можно предположить, например, что подобные «городища» были заупокойными храмами, воздвигнутыми в честь представителей хуннской элиты, например шаньюев. Поскольку расположение данных памятников никак не связано с известными элитными («террасными») захоронениями хунну, можно допустить, что они должны быть связаны с погребениями знати ранних этапов истории Хуннской империи. Возможно, появятся и другие интерпретации. Так или иначе, ответ могут дать только новые раскопки и новые открытия.

---

\* Авторы выражают свою благодарность Урсуле Бросседер (Боннский университет) за определение данной датировки.



### Библиографический список

- Давыдова А.В. Иволгинский комплекс (городище и могильник) – памятник хунну в Забайкалье. Л. : Изд-во ЛГУ, 1985. 112 с.
- Давыдова А.В. Иволгинский археологический комплекс. Иволгинское городище. СПб. : Центр «Петербургское востоковедение», 1995. Т. 1. 287 с.
- Давыдова А.В. Иволгинский археологический комплекс. Иволгинский могильник. СПб. : Центр «Петербургское востоковедение», 1996. Т. 2. 176 с.
- Данилов С.В. Раскопки здания на хуннском городище Баян-Ундэр в Джидинском районе Республики Бурятия // Археология и этнология Дальнего Востока и Центральной Азии / отв. ред. Н.Н. Крадин. Владивосток : Институт истории, археологии и этнографии ДВО РАН, 1998. С. 111–114.
- Данилов С.В. Города в кочевых обществах Центральной Азии. Улан-Удэ : Изд-во БНЦ СО РАН, 2004. 202 с.
- Данилов С.В. Городища хунну Монголии и Забайкалья (к вопросу о функциональном предназначении поселенческих комплексов хунну) // Хунну: археология, происхождение культуры, этническая история. Улан-Удэ : Изд-во БНЦ СО РАН, 2011. С. 15–30.
- Данилов С.В., Симухин А.И., Цыденова Н.В. Черепица из хуннского городища Тэрэлжин Дэрвэлжин (Центральный аймак Монголии) // Хунну: археология, происхождение культуры, этническая история. Улан-Удэ : Изд-во БНЦ СО РАН, 2011. С. 30–51.
- Институт культурных ценностей и археологии города Гуанчжоу, Канцелярия по организации и строительству Музея дворца правителя Наньюэ. Краткий отчет о раскопках в 1995–1997 гг. дворца и административных учреждений царства Наньюэ в Гуанчжоу // Вэнью. 2000. №9. С. 4–24 (广州市文物考古研究所、南越王宫博物馆筹建办公室. 广州南越国宫署遗址1995-1997年发掘简报 // 文物. 2000年 第9期, 4–24页).
- Институт культурных ценностей и археологии провинции Гуандун. Повторные раскопки памятника Иньган в уезде Боло Гуандуна // Вэнью. 2000. №6. С. 4–16 (广东省文物考古研究所. 广东博罗银岗遗址第二次发掘 // 文物. 2000年 第6期, 4–16页).
- Крадин Н.Н. Социально-экономический строй хунну Забайкалья // Археология, этнография и антропология Евразии. 2005. №1. С. 79–86.
- Крадин Н.Н., Кан Ин Ук. Современные исследования по археологии хунну в Евразии // Гуннский форум. Проблемы происхождения и идентификации культуры евразийских гуннов. Челябинск : Изд. центр ЮУрГУ, 2013. С. 11–31.
- Крюков М.В., Переломов Л.С., Софронов М.В., Чебоксаров Н.Н. Древние китайцы в эпоху централизованных империй. М. : Наука, Главная редакция восточной литературы, 1983. 415 с.
- Лю Чжэньдун, Чжан Цзяньфэн. Предварительное исследование кирпича и черепицы Западной Хань // Каогу сюэбао. 2007. №3. С. 339–358 (刘振东、张建锋. 西汉砖瓦初步研究 // 考古学报. 2007年 第三期, 339–358页) (на кит. яз.).
- Пэрлээ Х. К истории древних городов и поселений Монголии // Советская археология. 1957. №3. С. 43–53.
- Пэрлээ Х. Монгол ард улсын эрт дундад үеийн хот суурины товчоон. Улаанбаатар: [Б. и.], 1961. 157 с. (на монг. яз.).
- Таскин В.С. (перев.). Материалы по истории сюнну (по китайским источникам). Вып. 1. М. : Наука, 1968. 176 с.
- Чэн Юнцзянь. Концевые диски черепицы, найденные в Лояне / сост. Чэн Юнцзянь. Пекин : Кэсюэ, 2007. 445 с. (洛阳出土瓦当 / 程永建编著. 北京 : 科学出版社, 2007. 445页) (на кит. яз.).
- Эрэгзэн Г., Баярсайхан М., Алдармөнх П. «Гуа дов» хэмээх Хүннүгийн хотын турьд хийсэн археологийн малтлага судалгааны урьдчилсан үр дүнгээс (Предварительные результаты археологических исследований хуннского городища «Гуа дов») // Монголын археологи – 2013 он: ШУА-ийн археологийн хүрээлэнгийн 2013 оны хээрийн судалгааны үр дүн (Археология Монголии – 2013: результаты полевых исследований Института археологии Академии Наук Монголии в 2013 году). – Улаанбаатар : [Б. и.], 2014. С. 42–47.
- Brosseder U. Xiongnu Terrace Tombs and their Interpretation as Elite Burials // Current Archaeological Research in Mongolia. Papers from the First International Conference on «Archaeological Resesarch in

Mongolia» held in Ulaanbaatar, August 19<sup>th</sup>–23<sup>rd</sup> 2007. Bonn : Rheinische Friedrich-Wilhelms-Universität Bonn, 2009. P. 247–280.

Erdenebaatar D., Iderkhangai T., Mijiddorj E., Orgilbayar S., Batbold N., Galbadrakh B., Maratkhaan A. Investigation of Xiongnu elite burials Gol Mod-2 at Balgasyn Tal. Ulaanbaatar, 2015. 257 p. (на монг. яз.).

Hayashi T. Agriculture and Settlements in the Hsiung-nu // Bulletin of the Ancient Orient Museum. Vol. 6. Tokyo, 1984. P. 51–92.

Ramseyer D., Pousaz N., Törbat T. The Xiongnu Settlement of Boroo Gol, Selenge Aimag, Mongolia // Current Archaeological Research in Mongolia. Papers from the First International Conference on «Archaeological Resesarch in Mongolia» held in Ulaanbaatar, August 19<sup>th</sup>–23<sup>rd</sup> 2007. Bonn : Rheinische Friedrich-Wilhelms-Universität Bonn, 2009. P. 231–240.

**A.L. Ivliev, N.N. Kradin, A.V. Kharinsky,  
A. Ochir, S.A. Vasjutin, E.V. Kovychev, L. Erdenebold**

## **PRELIMINARY RESULTS OF THE STUDIES OF THE XIONGNU FORTRESS TERELJIN TURVULDJIN**

In 2015, the Russian-Mongolian expedition carried out investigations in the Terelj Jin Turvuldjin site in Mongolia. The monument has a shape of an irregular square. On the hill there are corner towers, in the center of each side there are gates. Inside the site there are four platforms connected in pairs by roads. In the process of excavation a large number of tiles and bricks are found. The article gives a technological and typological analysis of the tiles which is most likely dated by the time of the Western Han Dynasty, which is confirmed by radiocarbon analysis. The absence of mass finds (ceramics, bones, paleobotanical remains) raises the question of the functions of the ancient settlement. As a result of geophysical studies, no objects were found on the territory of the monument. The authors are discussing whether this site could be an administrative, economic, religious or any other center.

*Key words:* Mongolia, Xiongnu, urbanization.

### **References**

Davydova A.V. Ivolginskiy kompleks (gorodishche i mogil'nik) – pamyatnik khunnu v Zabaykal'e [Ivolginsky Complex (Ancient Settlement and Burial Ground) – a Monument to the Hun in Transbaikalia]. L. : Izd-vo LGU, 1985. 112 p.

Davydova A.V. Ivolginskiy arheologicheskii kompleks. Ivolginskoe gorodishche [Ivolginsky Archaeological Complex. Ivolginsky Ancient Settlement]. SPb. : Tsentr "Peterburgskoe vostokovedenie", 1995. Vol. 1. 287 p.

Davydova A.V. Ivolginskiy arheologicheskii kompleks. Ivolginskiy mogil'nik [Ivolginsky Archaeological Complex. Ivolginsky Burial Ground]. SPb. : Tsentr "Peterburgskoe vostokovedenie", 1996. Vol. 2. 176 p.

Danilov S.V. Raskopki zdaniya na khunnskom gorodishche Bayan-Under v Dzhidinskom rayone Respubliki Buryatiya [Excavations of the Building on the Hunns' Fortified Site of Bayan-Undeer in the Dzhidinsky District of the Republic of Buryatia]. Arkheologiya i etnologiya Dal'nego Vostoka i Tsentral'noy Azii [Archaeology and Ethnology of the Far East and Central Asia]. Ed. N.N. Kradin. Vladivostok : Institut istorii, arkhologii i etnografii DVO RAN, 1998. Pp. 111–114.

Danilov S.V. Goroda v kochevykh obshchestvakh Tsentral'noy Azii [Cities in the Nomadic Societies of Central Asia]. Ulan-Ude : Izd-vo BNTs SO RAN, 2004. 202 p.

Danilov S.V. Gorodishcha khunnu Mongolii i Zabaykal'ya (k voprosu o funktsional'nom prednaznachenii poselencheskikh kompleksov khunnu) [Ancient Settlements of the Huns of Mongolia and Transbaikalia (to the Question of the Functional Purpose of the Settlement Complexes of the Huns)]. Khunnu: arkhologiya, proiskhozhdenie kul'tury, etnicheskaya istoriya [Hunnu: Archaeology, the Origin of Culture, Ethnic History]. Ulan-Ude : Izd-vo BNTs SO RAN, 2011. Pp. 15–30.

Danilov S.V., Simukhin A.I., Tsydenova N.V. Cherepitsa iz khunnskogo gorodishcha Terelzhin Dervelzhin (Tsentral'nyy ayamak Mongolii) [Shingles from the the Hunns' Fortification Tarelzhin Darvellzhin (Central Aimak of Mongolia)]. Khunnu: arkhologiya, proiskhozhdenie kul'tury, etnicheskaya istoriya [Hunnu: Archaeology, the Origin of Culture, Ethnic History]. Ulan-Ude : Izd-vo BNTs SO RAN, 2011. Pp. 30–51.

Institut kul'turnykh tsennostey i arkheologii goroda Guanchzhou, Kantselyariya po organizatsii i stroitel'stvu Muzeya dvortsa pravatelya Nan'yue. Kratkiy otchet o raskopkakh v 1995–1997 gg. dvortsa i administrativnykh uchrezhdeniy tsarstva Nan'yue v Guanchzhou [Institute of Cultural Values and Archaeology of the Guangzhou City, Chancellery for the Organization and Construction of the Museum of the Palace of the Governor of Nanyue. A Brief Report on Excavations in 1995–1997. Palace and Administrative Institutions of the Kingdom of Nanyue in Guangzhou]. Ven'u. 2000. №9. С. 4–24 (广州市文物考古研究所、南越王宫博物馆筹建办公室. 广州南越国宫署遗址1995–1997年发掘简报 // 文物. 2000年 第9期, 4–24页).

Institut kul'turnykh tsennostey i arkheologii provintsii Guandun. Povtornye raskopki pamyatnika In'gan v uezde Bolo Guanduna [Institute of Cultural Values and Archaeology of the Guangdong Province. Repeated excavations of the Yingan monument in the Bolo county of Guangdong // Ven'u. 2000. №6. S. 4–16 (广东省文物考古研究所. 广东博罗银岗遗址第二次发掘 // 文物. 2000年 第6期, 4–16页).

Kradin N.N. Sotsial'no-ekonomicheskiy stroy khunnu Zabaykal'ya [The Socio-Economic System of the Trans-Baikal Hunns]. Arkheologiya, etnografiya i antropologiya Evrazii [Archaeology, Ethnography and Anthropology of Eurasia]. 2005. №1. Pp. 79–86.

Kradin N.N., Kan In Uk. Sovremennye issledovaniya po arkheologii khunnu v Evrazii [Modern Research on Archaeology of the Hunns in Eurasia]. Gunnskiy forum. Problemy proiskhozhdeniya i identifikatsii kul'tury evraziyskikh gunnov [The Hunns Forum. Problems of Origin and Identification of the Culture of the Eurasian Huns]. Chelyabinsk : Izd. tsentr YuUrGU, 2013. Pp. 11–31.

Kryukov M.V., Perelomov L.S., Sofronov M.V., Cheboksarov N.N. Drevnie kitaytsy v epokhu tsentralizovannykh imperiy [The Ancient Chinese in the Era of Centralized Empires]. M. : Nauka, Glavnaya redaktsiya vostochnoy literatury, 1983. 415 p.

Lyu Chzhen'dun, Chzhan Tszyan'fen. Predvaritel'noe issledovanie kirpicha i cherepitsy Zapadnoy Khan' [Preliminary Study of the Bricks and Shingles of Western Han]. Kaogu syuebao. 2007. №3. Pp. 339–358 (刘振东、张建锋. 西汉砖瓦初步研究 // 考古学报. 2007年 第三期, 339–358页) (in Chinese).

Perlee Kh. K istorii drevnykh gorodov i poseleniy Mongolii [To the History of Ancient Cities and Settlements of Mongolia]. Sovetskaya arkheologiya [Soviet Archaeology]. 1957. №3. Pp. 43–53.

Perlee Kh. Mongol ard ulsyn ert dundad yeiyn khot suuriny tovchoon. Ulaanbaatar : [b.i.], 1961. 157 p. (in Mongolian)

Taskin V.S. (perev.). Materialy po istorii syunnu (po kitayskim istochnikam) Vyp. 1. [Materials on the History of the Sunnu (according to Chinese Sources). Issue. 1]. M. : Nauka, 1968. 176 p.

Chen Yuntszyan'. Kontsevye diski cherepitsy, naydennye v Loyane [End Plates of Tiles Found in Luoyang]. Compiler Chen Yuntszyan'. Pekin : Kesyue, 2007. 445 p. (洛阳出土瓦当 / 程永建编著. 北京 : 科学出版社, 2007. 445页) (in Chinese).

Eregzen G., Bayarsaykhan M., Aldarmenk P. “Gua dov” khemeekh Khynnygiyn khotyn tur'd khiysen arkheologiyn maltlaga sudalgaany ur'dchilsan yr dyngees (Predvaritel'nye rezul'taty arkheologicheskikh issledovaniy khunnuskogo gorodishcha “Gua dov”) [Preliminary Results of Archaeological Research of the Hunnu Hill Fort] / Mongolyn arkheologi [Mongolian Archaeology] – 2013 on: ShUA-iyn arkheologiyn khyreelengiyn 2013 ony kheeriyn sudalgaany yr dyn (Arkheologiya Mongolii – 2013: rezul'taty polevykh issledovaniy Instituta arkheologii Akademii Nauk Mongolii v 2013 godu). – Ulaanbaatar : [b.i.], 2014. Pp. 42–47.

Brosseder U. Xiongnu Terrace Tombs and their Interpretation as Elite Burials // Current Archaeological Research in Mongolia. Papers from the First International Conference on “Archaeological Research in Mongolia” held in Ulaanbaatar, August 19<sup>th</sup>–23<sup>rd</sup> 2007. Bonn : Rheinische Friedrich-Wilhelms-Universitat Bonn, 2009. Pp. 247–280.

Erdenebaatar D., Iderkhangai T., Mijiddorj E., Orgilbayar S., Batbold N., Galbadrakh B., Maratkhaan A. Investigation of Xiongnu Elite Burials Gol Mod-2 at Balgasyn Tal. Ulaanbaatar, 2015. 257 p. (in Mongolian)

Hayashi T. Agriculture and Settlements in the Hsiung-nu // Bulletin of the Ancient Orient Museum. Vol. 6. Tokyo, 1984. Pp. 51–92.

Ramseyer D., Pousaz N., Törbat T. The Xiongnu Settlement of Boroo Gol, Selenge Aimag, Mongolia // Current Archaeological Research in Mongolia. Papers from the First International Conference on “Archaeological Resesarch in Mongolia” held in Ulaanbaatar, August 19<sup>th</sup>–23<sup>rd</sup> 2007. Bonn : Rheinische Friedrich-Wilhelms-Universitat Bonn, 2009. Pp. 231–240.