

Научная статья / Research Article

УДК 902.2:069.013(571.151)

[https://doi.org/10.14258/tpai\(2025\)37\(4\).-12](https://doi.org/10.14258/tpai(2025)37(4).-12)

EDN: DQZXUF

### **АРХЕОЛОГИЧЕСКАЯ КОЛЛЕКЦИЯ Н.С. ГУЛЯЕВА В НАЦИОНАЛЬНОМ МУЗЕЕ РЕСПУБЛИКИ АЛТАЙ ИМ. А.В. АНОХИНА: ИСТОРИЯ ПОСТУПЛЕНИЯ И СОВРЕМЕННОЕ СОСТОЯНИЕ**

**Сергей Михайлович Киреев<sup>1</sup>, Татьяна Владимировна Тишкина<sup>2</sup>,  
Алексей Алексеевич Тишкин<sup>3\*</sup>**

<sup>1</sup>Национальный музей Республики Алтай им. А.В. Анохина, Горно-Алтайск, Россия;  
[kireevsm2013@yandex.ru](mailto:kireevsm2013@yandex.ru), <https://orcid.org/0000-0001-6850-6647>

<sup>2</sup>Алтайский государственный университет, Барнаул, Россия;  
[tytishkina@mail.ru](mailto:tytishkina@mail.ru), <https://orcid.org/0000-0002-1353-3442>

<sup>3</sup>Алтайский государственный университет, Барнаул, Россия;  
[tishkin210@mail.ru](mailto:tishkin210@mail.ru), <https://orcid.org/0000-0002-7769-136X>

\*Автор, ответственный за переписку

**Резюме.** Среди материалов, послуживших основой для создания фондов нынешнего Национального музея Республики Алтай им. А.В. Анохина (г. Горно-Алтайск, Россия), была достаточно представительная и разнообразная в культурно-хронологическом отношении археологическая коллекция барнаульского краеведа и археолога-любителя Николая Степановича Гуляева (1851–1918). В связи с исторически сложившейся военно-политической и экономической ситуацией в стране собрания семьи Гуляевых были проданы Кара-Корумской Алтайской уездной земской управе в 1918 г. В последующее время существенная часть археологической коллекции и практически вся документация оказались утеряны. На основе архивных и опубликованных материалов авторами дается обзор имеющихся сведений о произошедших событиях, о составе и контексте сформировавшегося собрания для понимания истории его поступления в музей. В этом плане важное значение имеет черно-белая фотография из открытых источников, на которой запечатлен Н.С. Гуляев с частью своей археологической коллекции, размещенной на планшетах. В статье кратко проанализирован современный ее состав в фондах Национального музея Республики Алтай им. А.В. Анохина, указывается состояние сохранности и уже реализованные

аспекты проделанной работы для дальнейшей публикации выявленных находок. В связи с этим рассматриваются проблемы их происхождения и культурно-хронологической идентификации.

**Ключевые слова:** Национальный музей Республики Алтай им. А.В. Анохина, Николай Степанович Гуляев, археологическая коллекция, атрибуция, фрагменты керамики, каменные и костяные артефакты, металлические изделия, рентгенофлюоресцентный анализ

**Благодарности:** исследование выполнено за счет гранта Российского научного фонда № 22-18-00470-П «Мир древних кочевников Внутренней Азии: междисциплинарные исследования материальной культуры, изваяний и хозяйства», <https://rscf.ru/project/22-18-00470/>.

**Для цитирования:** Киреев С.М., Тишкина Т.В., Тишкин А.А. Археологическая коллекция Н.С. Гуляева в Национальном музее Республики Алтай им. А.В. Анохина: история поступления и современное состояние // Теория и практика археологических исследований. 2025. Т. 37, № 4. С. 219–237. [https://doi.org/10.14258/tpai\(2025\)37\(4\).-12](https://doi.org/10.14258/tpai(2025)37(4).-12)

## N.S. GULYAEV ARCHAEOLOGICAL COLLECTION AT THE A.V. ANOKHIN NATIONAL MUSEUM OF THE ALTAI REPUBLIC: HISTORY OF ACQUISITION AND CURRENT STATE

**Sergey M. Kireev<sup>1</sup>, Tatiana V. Tishkina<sup>2</sup>, Alexey A. Tishkin<sup>3\*</sup>**

<sup>1</sup>Anokhin National Museum of the Altai Republic, Gorno-Altaysk, Russia;  
[kireevsm2013@yandex.ru](mailto:kireevsm2013@yandex.ru), <https://orcid.org/0000-0001-6850-6647>

<sup>2</sup>Altai State University, Barnaul, Russia;  
[vtvishkina@mail.ru](mailto:vtvishkina@mail.ru), <https://orcid.org/0000-0002-1353-3442>

<sup>3</sup>Altai State University, Barnaul, Russia;  
[tishkin210@mail.ru](mailto:tishkin210@mail.ru), <https://orcid.org/0000-0002-7769-136X>

\*Corresponding author

**Abstract.** Among the materials that formed the basis for the creation of the collections of the current A.V. Anokhin National Museum of the Altai Republic (Gorno-Altaysk, Russia), there was a sufficiently representative and culturally and chronologically diverse archaeological collection of the Barnaul local historian and amateur archaeologist Nikolai Stepanovich Gulyaev (1851–1918). Due to the historically developed military-political and economic situation in the country, the collections of the Gulyaev family were sold to the Kara-Korum Altai Zemstvo Administration in 1918. In the subsequent period, a significant part of the archaeological collection and almost all the documentation were lost. Based on archival and published materials, the authors provide an overview of the available information about the events that occurred, the composition, and the context of the formed collection to understand the history of its acquisition by the museum. In this regard, a black-and-white photograph from open sources is of great importance, depicting N.S. Gulyaev with part of his archaeological collection displayed on boards. The article briefly analyzes its current composition in the collections of the A.V. Anokhin National Museum of the Altai Republic, indicates its preservation status, and the aspects of the work already carried out for further publication of the identified finds. In this context, the problems of their origin and cultural-chronological identification are considered.

**Keywords:** A.V. Anokhin National Museum of the Altai Republic, Nikolai Stepanovich Gulyaev, archaeological collection, attribution, pottery fragments, stone and bone artifacts, metal objects, X-ray fluorescence analysis

**Acknowledgments:** the research was funded by the Russian Science Foundation, project No. 22–18–00470-П “The World of Ancient Nomads of Inner Asia: Interdisciplinary Research on Material Culture, Sculptures and Economy», <https://rscf.ru/project/22-18-00470/>.

**For citation:** Kireev S.M., Tishkina T.V., Tishkin A.A. N.S. Gulyaev's Archaeological Collection at the A.V. Anokhin National Museum of the Altai Republic: History of Acquisition and Current State. *Teoriya i praktika arheologicheskikh issledovanij* = *Theory and Practice of Archaeological Research*. 2025;37(4):219–237. (In Russ.). [https://doi.org/10.14258/tpai\(2025\)37\(4\).-12](https://doi.org/10.14258/tpai(2025)37(4).-12)

## Введение

В 1918 г. представители руководства Кара-Корумской Алтайской уездной земской управы (исполнительного органа Алтайской Горной Думы, существовавшей с июля 1917 по декабрь 1919 г.) обратились к барнаульскому исследователю Николаю Степановичу Гуляеву (1851–1918) с предложением уступить библиотеку, архивные материалы и разнообразные коллекции для создания музея в с. Улала (ныне — г. Горно-Алтайск). Эти собрания начал формировать Степан Иванович Гуляев (1806–1888), известный краевед, изучавший историю, фольклор и этнографию Алтая. Им были составлены «...уникальный архив и библиотека, разнообразные коллекции» (Тишкина, 2010б, с. 41). Биография, жизненный путь и творческая деятельность С.И. и Н.С. Гуляевых освещены в трудах М.А. Демина (1978, 1989), а также ряде работ одного из авторов статьи (Тишкина, 2001, 2006, 2007, 2010а; 2010б, с. 15–41, 77–136; и др.) и некоторых других исследователей (Павлушкина, Челябинова, 2007; Гришаев, 2010; и др.).

Николай Степанович продолжил дело своего отца, сосредоточившись преимущественно на коллекционировании и изучении древностей. Археологические находки им собирались в течение длительного времени в результате сборов, раскопок и приобретений у местного населения. В одном из писем Н.С. Гуляев отметил: «Мой музей пополняется, уже недостает на стенах места для картонов с археологическими предметами, пополняется и палеонтологическая коллекция» (ГААК. Ф. 163. Оп. 1. Д. 38. Л. 115; Тишкина, 2010б, с. 125–126). Материалы из раскопок в окрестностях д. Большая Речка археолог-любитель использовал при подготовке докладов, которые представлял на заседаниях Общества любителей исследования Алтая (1900 г.) и Алтайского подотдела Западно-Сибирского отдела Императорского Русского географического общества (1903 г.) (Тишкина, 2010б, с. 104). С археологическими находками Н.С. Гуляева были знакомы, например, молодые исследователи А.Н. Липский и В.П. Михайлов, а также финский археолог А.-М. Тальгрэн (Кузьминых, Тишкина, 2009, с. 179–180; Тишкина, 2010б, с. 126–128).

В 1914 г. из-за сложного финансового состояния Н.С. Гуляев принял решение о продаже имеющегося собрания. Предпочтение отдавалось научной организации, и он обратился в Алтайский подотдел Императорского Русского географического общества. Однако там достаточных средств не оказалось. Известный сибирский ученый В.В. Сапожников ратовал за приобретение коллекций для Томского университета, но эта идея не была реализована. В 1918 г. Н.С. Гуляев оценил свое наследие в 25 000 рублей. Представители Кара-Корумской Алтайской уездной земской управы предполагали получение всех собраний за счет назначения Николаю Степановичу пособий. Но коллекционер настоял на продаже. В конце концов стороны остановились на выплате суммы частями по два раза каждый год до 31 декабря 1921 г. (КГБУ ГААК. Ф. 163. Оп. 1. Д. 36. Л. 45).

Окончательная передача книг, а также археологических и минералогических коллекций произошла в январе 1919 г. (ГААК. Ф. 163. Оп. 1. Д. 36. Л. 1), когда Н.С. Гуляева уже не было в живых. По сохранившемуся акту № 71 от 3 января 1919 г. среди разных мате-

риалов были переданы девять папок с материалами по археологии, коробка и «12 таблиц вещей чудских бугров», которые включали бронзовые топоры и ножи, удила, пряжки, зеркала, обломки изделий из металла, орудия труда, остатки тканей, бусы из камня и бронзы, украшения из бронзы и золота, наконечники копий, каменные, костяные и бронзовые наконечники стрел (ГААК. Ф. 163. Оп. 1. Д. 36. Л. 36; 41). Книги и коллекции, поступившие в распоряжение Кара-Корумской Алтайской уездной земской управы, первоначально доставили в Улалу. Затем на их основе временные экспозиции были развернуты в Чемале, Алтайском и Кызыл-Озеке. Только 29 мая 1927 г. в Улале открыли Ойротский музей, в фондах которого находились оставшиеся предметы, приобретенные у Н.С. Гуляева (Белекова, 2010, с. 63; Тишкина, 2010б, с. 133).

В связи с различными сложными историческими, политическими и организационными перипетиями к 1926 г. значительная часть наследия семьи Гуляевых и сопроводительной документации оказалась утраченной. События, связанные с судьбой археологических и других материалов, уже достаточно подробно описаны (Белекова, 2008, с. 28; Тишкина, 2007, с. 155; 2010б, с. 132–133). Многочисленные переезды и смена мест хранения (Народный дом, православный храм, сборный военный пункт, амбар и пр.) усугубили состояние перечисленных собраний.

В архиве Национального музея Республики Алтай им. А.В. Анохина (НМРА) имеется «Книга поступлений Ойротского областного краеведческого музея 1924–1944 гг.»<sup>1</sup>, в которой сохранились записи, отражающие рассматриваемую тему. В 1924 г. имелось 60 палеонтологических находок (из коллекции Гуляевых), 19 минералов, этнографические и другие материалы, включая 451 археологический предмет (Белекова, 2010, с. 61). Летом 1926 г. после осмотра имеющегося собрания члены специальной комиссии вынесли заключение, что «...от бывшего музея и библиотеки осталось не более одной трети. Подавляющее большинство... коллекций..., а также отдельные экспонаты были разрушены; описи от них утеряны» (ГААК. Ф.Р-1041. Оп. 1. Д. 9. Л. 8). На 1 октября 1927 г. в инвентарной книге музея было зафиксировано 300 экспонатов, из них предметов археологии — 16, антропологических — 12, палеонтологических — 42 (Белекова, 2010, с. 65). В Книге поступлений, датированной 1932 г., рядом с некоторыми зафиксированными предметами имеются записи: «Происхождение точно не известно — описи потеряны в с. Чемал».

Важность достаточно представительной и разнообразной в тематическом и хронологическом плане археологической коллекции Н.С. Гуляева заключается еще в том, что она послужила основой для создания музея, который в настоящее время называется Национальным музеем Республики Алтай им. А.В. Анохина. Официальной датой его образования считается 29 октября 1918 г. (Еркинова, 2008, с. 6). Именно в тот день был составлен договор о покупке библиотеки и коллекций у Н.С. Гуляева (Белекова, 2010, с. 54). Имеется и другая опубликованная информация: «Годом официального основания музея является 1920 год, когда коллегия Горно-Алтайского отдела народного образования решила "...признать необходимость создания музея в Горном Алтае"» (Календарь памятных..., 2022, с. 211).

<sup>1</sup> Архив НМРА. Оп. 1. Д. 1. Книга поступлений Ойротского областного краеведческого музея 1924–1944 гг.

Цель данной статьи заключается в оценке степени изученности археологической коллекции Н.С. Гуляева, хранящейся в НМРА, и в установлении предметов, реально относящихся к ней, для дальнейшей культурно-хронологической идентификации и выяснения возможного происхождения.

### *Изучение истории приобретения и состава коллекции*

Согласно имеющимся сведениям, археологическое собрание Н.С. Гуляева в силу различных обстоятельств оказалось разделенным на четыре части. Они находятся соответственно в Алтайском государственном краеведческом музее (Барнаул), Музее антропологии и этнографии им. Петра Великого (Кунсткамера) РАН (Санкт-Петербург), Государственном историческом музее (Москва) и Национальном музее Республики Алтай им. А.В. Анохина (Горно-Алтайск) (Грязнов, 1956, с. 6; Тишкина, 2007, с. 155). При этом не стоит исключать возможное нахождение находок в других учреждениях (Тишкина, 2010б, с. 135).

К настоящему времени реальное число археологических предметов из коллекции Н.С. Гуляева, хранящихся в НМРА, достоверно не установлено, несмотря на достаточно представительную исследовательскую литературу. В основном это связано с тем, что отсутствует точное описание приобретенных артефактов. Также проблематичным является выявление конкретных памятников и мест происхождения имеющихся предметов. Некоторые исследователи, опираясь на архивные документы, пытались установить численный и качественный состав коллекции (Тишкина, 2007, с. 155; 2010б, с. 134; Белекова, 2010, с. 53; и др.). Среди документов фонда «Гуляев С.И., Гуляев Н.С.» в КГБУ ГААК выявлены перечни археологических предметов, переданных в 1919 г. в распоряжение Кара-Корумской Алтайской уездной земской управе. В «Список 24. Вещи медного периода и позднейшие и др. вещи» вошли следующие предметы: «1. Короб с обработанными кусками пород. 2. Остатки тканей. 3. Тоже. 4. Медные куски от изделий <...> 5. 2 черепа мал. неизвестного зверька — грыз. 6. Камни. 7. Железные обломки. 8. 13 шт. наконечников копий. 9. Удила. 10. Бронзовый топорик. 11. Короб с 12 медными украшениями. 12. Большой короб с медными украшениями...» (ГААК. Ф. 163. Оп. 1. Д. 36. Л. 36). В «Список 23. Листы» оказались включены такие находки: «№ 1. 2 бронзовых топора, бусы и золотые украшения 27 шт. № 2. Сборная с разных мест (каменное кольцо, 3 каменных топора и 4 стрелки каменных — 14 шт.). № 3. Удела, каменное яйцо и бронзовые стрелы — 55. № 4. 9 зеркал, каменные и бронзовые бусы — 54. № 5. Медальон, удела и гвоздь бронзовый — 27. № 6. Бронзовый браслет, серьги и иголки — 58. № 7. 1 большая бронзовая стрела, 2 костяные пряжки и удела бронзовые — 24. № 8. 3 бронзовых ножа и 3 каменных бруска? — 15. № 9. 1 бронзовые удела, кольцо и 4 бронзовых стрелы — 15. № 10. Большая Речка (костяные стрелы) — 13. № 11. Костяные орудия Большереченского городища, бусы и стрелы — 23. № 12. Костяные орудия Большереченского городища. Стрелы — 18.»<sup>2</sup> (ГААК. Ф. 163. Оп. 1. Д. 36. Л. 41).

Как отмечает Э.А. Белекова (2010, с. 57, 72–73), судьба собрания Н.С. Гуляева беспокоила этнографа А.В. Анохина, организатора одной из первых временных экспозиций материалов в бывшей лавке купца Елесина в Чемале (1920 г.), а также сотрудников музея «...в последующие после его смерти годы». В 1927 г. сотрудники секции краеведения, действо-

<sup>2</sup> В данном цитировании сохранен нередактированный текст. — Авт.

вавшей при отделе народного образования Ойротской автономной области, запрашивали у В.Н. Гуляева (сына Николая Степановича) копии описи коллекций и библиотеки его отца. В 1928 г. заведующая музеем в Улале Н.Н. Арбузова письменно обратилась к бывшему председателю Алтайской Горной Думы художнику Г.И. Чорос-Гуркину: «По полученным сведениям у Вас имеется опись коллекций, архива и библиотеки, приобретенных у Гуляевых. Если так, то просим выслать их в музей в ближайшее время» (Белекова, 2010, с. 73). Однако обращения оказались безрезультатными. Судя по всему, к середине 1920-х гг. первоначальные документы по передаче собрания Н.С. Гуляева были утрачены.

### *Анализ происхождения и состав археологической коллекции Н.С. Гуляева*

При выяснении происхождения и судьбы археологической коллекции Н.С. Гуляева, оказавшейся в Улале в 1918 г. и ныне хранящейся в Национальном музее Республики Алтай им. А.В. Анохина, исследователи опирались преимущественно на архивные данные, не привлекая имеющиеся в фондах реальные находки. Кроме них еще содержится документация, относящаяся к собранию, его учету, хранению, экспонированию и изучению: книги поступлений (КП), справочные карточки, паспорта. При исследовании состояния и состава оставшейся археологической коллекции Н.С. Гуляева обозначим следующие основные задачи, требующие дальнейшего решения.

1. Установить реальное число находок, сохранившихся до настоящего времени в НМРА.

2. Выполнить культурно-хронологические определения их, учитывая современные научные представления.

3. По возможности выяснить происхождение предметных комплексов и отдельных артефактов с конкретных территорий и памятников.

4. Ввести в научный оборот предметы из археологической коллекции Н.С. Гуляева, находящиеся в НМРА.

Выполнение данной программы потребует существенной затраты времени и соответствующих усилий. И такая работа уже проводится (Тишкин, Киреев, 2024; Киреев, Тишкин, 2025; и др.). В данной статье постараемся рассмотреть имеющиеся в музее неполные и ограниченные документальные материалы, а также в общем виде проанализировать предметный состав коллекции. Изучая КП, отчеты, описи и другие письменные источники, можно выявить точную или опосредованную информацию о происхождении и истории предметов из рассматриваемой коллекции. Они все оказались записаны как происходящие из раскопок Н.С. Гуляева в Горном Алтае в 1912 г. Именно так это отражено в КП 1944 и 1953–1954 гг. в графе «Время, источники и № акта поступления».

Судя по опубликованным и архивным данным, 1912 г. являлся значимым в археологической деятельности Н.С. Гуляева. Им были проведены раскопки, а также осуществлялись сборы подъемного материала на комплексе памятников у с. Большая Речка (Грязнов, 1956, с. 6; Тишкина, 2006; 2010б, с. 115–124). В результате проведенных исследований «...сформировалась археологическая коллекция, которая включала разнородный материал, характеризующий древние и средневековые периоды истории населения Верхнего Приобья» (Тишкина, 2007, с. 155).



Археологические предметы из коллекции Н.С. Гуляева записаны в КП № 1 в качестве экспонатов основного фонда под номерами с 181 до 543 включительно. Но в этот список «вклинились» еще указания поступлений случайных находок за период с 1920 по 1930 г. Обозначены крайние даты сделанных записей: от «17.10.1953 г.» до «19.03.1954 г.». Стоит отметить, что КП № 1 была переписана из более ранней (так называемой старой КП) под названием «Инвентарная книга по археологии», вероятнее всего, созданной в 1944 г. В этой «старой» КП (с самого ее начала) черными чернилами на страницах 1–55 перечислены предметы из коллекции Н.С. Гуляева (рис. 1), а также несколько других экспонатов, поступивших в музей до 1935 г. включительно. На стр. 1 имеется такая запись: «Список музея Н.С. Гуляева, отдел археологии. Приемный акт Ойротского обл. муз. № 9, колл. 4. Инвентарная книга Культурно-Исторического отд. Ойрот. Обл. Муз. № 3.». В графе «Происхождение коллекции (место, способ получения, от кого получено)» имеется такая запись: «Горный Алтай. Раскопки Н.С. Гуляева 1912 г. Курган № 2, у костяка 1-го № 4-й» (рис. 1).

В «старой» КП коллекция Н.С. Гуляева, получившая наименование «Коллекция 1», отражена под номерами 1–586. Пять позиций включают по несколько предметов (например, № 53 — «бусы», 18 единиц), таких всего 36 записей. Из этого перечня нужно исключить два предмета под № 274 и 583. Это случайные находки, не относящиеся к коллекции Н.С. Гуляева. Также 19 предметов из рассматриваемого перечня отмечены как отсутствующие: 1) бляшка поясная бронзовая; 2) обойма из бронзы с округлыми ребрами; 3) бляшка бронзовая с двумя прорезями; 4) то же; 5) то же; 6) то же; 7) шпиль бронзовый литой; 8) бляшка бронзовая полусферическая; 9) зеркало круглое, плоское, из золотистой бронзы, покрыто белой амальгамой, на оборотной стороне полукруглое ушко; 10) костяной наконечник стрелы ромбического сечения; 11) наконечник стрелы из кости; 12) наконечник стрелы из кости лавролистной формы; 13) наконечник стрелы из кости ромбовидного сечения; 14) иголка железная с очень тонким прорезным ушком; 15) фрагмент глиняного сосуда, орнаментированного выпуклыми точками с круглыми ямками; 16) керамический фрагмент; 17) керамический фрагмент; 18) керамический фрагмент; 19) фрагмент большого глиняного сосуда.

Таким образом, на момент составления «старой» КП в археологическом собрании Н.С. Гуляева, по всей видимости, реально числились 568 находок<sup>3</sup>. В конце коллекционных записей «простым» карандашом отмечены номера предметов, находящихся в экспозиции. Важно указать, что при перенесении списка предметов из Инвентарной книги 1944 г. в КП 1953–1954 гг. обозначались новые номера. Для уточнения авторства и времени составления «Инвентарной книги по археологии» («старой» КП) стоит подробно рассмотреть сделанные записи. Всего в ней отражены девять коллекций: № 1. Коллекция Н.С. Гуляева; № 2. Случайные находки (с указанием места находок и находок неизвестного происхождения); № 3. Материалы из раскопок стоянки «Крутой солонец»; № 4. Материалы раскопок Алфеевского могильника; № 5. Материалы раскопок памятника Усть-Куюм; № 6. Материалы раскопок двух курганов около с. Майма-Чергачак; № 7. Материалы раскопок кургана около села Ильбедей; № 8. Случайные находки и материалы сборов со стоянки Кенон в Забайкалье. Материалы раскопок кургана около села Суртайка; № 9. Материалы раскопок Саяно-Алтайской экспедиции 1935 г. около сел Туекта и Быстрянка. Все записи сделаны одним по-

<sup>3</sup> Набор бусин учитывался как одна единица.

черком, несомненно, принадлежащим сотруднику музея Георгию Павловичу Сергееву. Это достаточно легко устанавливается, так как в НМРА имеются два его отчета о работах в Горном Алтае: об обследовании пещеры Тарт-Кол и о раскопках памятника Усть-Куном в 1932 г.

	ПРЕДМЕТНОЕ ОПИСАНИЕ	СОДЕРЖАНИЕ
1.	Бронзовый Атаб	Бронзовая бляха с позолотой, в виде
2.	Раскопки Н.С.	равнобедренного треугольника с позолотой, в центре -
3.	Гуляева 1912 г.	позолоты, с позолотой, в центре -
4.	Бронза Н.С.	бронзовая (второй облик), диаметр - 1,7 см.
5.		Торце, с позолотой, с позолотой, диаметр - 1,7 см.
6.		Торце, с позолотой, с позолотой, диаметр - 1,7 см.
7.		Торце, с позолотой, с позолотой, диаметр - 1,7 см.
8.		Торце, с позолотой, с позолотой, диаметр - 1,7 см.
9.		Торце, с позолотой, с позолотой, диаметр - 1,7 см.
10.		Торце, с позолотой, с позолотой, диаметр - 1,7 см.
11.		Торце, с позолотой, с позолотой, диаметр - 1,7 см.
12.		Торце, с позолотой, с позолотой, диаметр - 1,7 см.
13.		Торце, с позолотой, с позолотой, диаметр - 1,7 см.
14.		Торце, с позолотой, с позолотой, диаметр - 1,7 см.
15.		Торце, с позолотой, с позолотой, диаметр - 1,7 см.
16.		Торце, с позолотой, с позолотой, диаметр - 1,7 см.
17.		Торце, с позолотой, с позолотой, диаметр - 1,7 см.
18.		Торце, с позолотой, с позолотой, диаметр - 1,7 см.
19.		Торце, с позолотой, с позолотой, диаметр - 1,7 см.
20.		Торце, с позолотой, с позолотой, диаметр - 1,7 см.
21.		Торце, с позолотой, с позолотой, диаметр - 1,7 см.
22.		Торце, с позолотой, с позолотой, диаметр - 1,7 см.
23.		Торце, с позолотой, с позолотой, диаметр - 1,7 см.
24.		Торце, с позолотой, с позолотой, диаметр - 1,7 см.
25.		Торце, с позолотой, с позолотой, диаметр - 1,7 см.
26.		Торце, с позолотой, с позолотой, диаметр - 1,7 см.
27.		Торце, с позолотой, с позолотой, диаметр - 1,7 см.
28.		Торце, с позолотой, с позолотой, диаметр - 1,7 см.
29.		Торце, с позолотой, с позолотой, диаметр - 1,7 см.
30.		Торце, с позолотой, с позолотой, диаметр - 1,7 см.

Рис. 1. Копия страницы из «Инвентарной книги по археологии», на которой представлены перечень и описания части предметов из археологической коллекции Н.С. Гуляева

Fig. 1. A page from the "Inventory Book of Archaeology," showing a list and descriptions of a portion of the artifacts from N.S. Gulyaev's archaeological collection



Также для этой цели подспорьем являются документы, подготовленные рукой Г.П. Сергеева, в том числе образец подписи археолога, опубликованные в статье С. Матвеева и А. Пеливана (2020, с. 81, 83, 85). Г.П. Сергеев в Ойротском музее работал с 16 июня по 18 ноября 1932 г., затем с марта 1938 по март 1945 г. (Белекова, 2020, с. 75). В «Инвентарной книге по археологии», полностью составленной Георгием Павловичем, последние предметы записаны из поступлений 1935 г. после раскопок Второго отряда Саяно-Алтайской экспедиции под руководством С.М. Сергеева (Киреев, 2022, с. 234–251).

В конце всего списка из девяти коллекций в «Инвентарной книге по археологии» имеется вертикальная запись «Все поименованные экспонаты, записанные в настоящей инвентарной книге, сданы, кроме № (список из номеров 37 предметов всех коллекций, в том числе 19 — из коллекции Н.С. Гуляева<sup>4</sup>). Там имеются подписи Г.П. Сергеева и принявшей коллекции сотрудницы музея П.А. Голубевой. Согласно сохранившемуся приказу по музею, Голубева Параскева Александровна была принята заведующей фондами и библиотекой 1 сентября 1944 г.<sup>5</sup> Таким образом, можно с достаточной достоверностью утверждать, что вышеуказанная книга была составлена Г.П. Сергеевым в 1944 г. Зная, что Георгий Павлович являлся высококвалифицированным профессиональным археологом (Нестеренко, 2012; Матвеев, Пеливан, 2020; и др.), хорошо осведомленным об истории музея с первых десятилетий его существования, полагаем, что он не мог сам отразить версию приобретения гуляевской коллекции из «раскопок 1912 г. в Горном Алтае». Возможно, Г.П. Сергеев опирался на существовавшие в то время какие-то письменные документы или устойчивые устные сведения. В этом плане определенное значение представляет один из артефактов — небольшая подпрямоугольная коллекционная этикетка, ограниченная тонкой металлической рамкой (размерами 3,8×2,2 см), на которой с одной стороны черной тушью мелким убористым почерком (предположительно Н.С. Гуляевым) сделана такая пометка: «Раскопка 21/VI 12 г. Кургана № 2<sup>II</sup>, у Костяка I<sup>o</sup>. № 4<sup>II</sup>». На обороте имеются надписи другим почерком: «Коллекция № I-1» и «ИНВ. 1954 г. № 425». Под инвентарным номером 425 в КП № 1 1953–54 гг. указана следующая информация: «Бляшки бронзовые от пояса...» (всего 25 ед.).

Важное значение для идентификации части предметов из коллекции НМРА имеют сведения М.П. Грязнова. В его известной монографии отмечено, что Н.С. Гуляев с конца XIX в. до 1913 г. проводил сборы подъемного материала, раскопки погребений и курганов на комплексе Ближние Елбаны около с. Большая Речка<sup>6</sup>. Полученные им археологические материалы «...хранятся в Барнаульском и Горноалтайском музеях, в Музее антропологии и этнографии АН СССР в Ленинграде и в Государственном Историческом музее в Москве. К сожалению, коллекции эти очень плохо документированы, а отчетов о раскопках не имеется» (Грязнов, 1956, с. 6). В монографии М.П. Грязнова (1956) в приложении в таблице VI под номерами 8, 11 и 12 изображены сосуды и указано в подписи, что они происходят из сборов Н.С. Гуляева. Как считал Михаил Петрович, данные находки могли быть обнаружены в пун-

<sup>4</sup> Этот перечень представлен выше в данной статье.

<sup>5</sup> Архив НМРА. Книга приказов.

<sup>6</sup> Ныне эта территория правого берега Оби относится к Топчихинскому району Алтайского края.

кте Ближние Елбаны-IV, где «...оказалось не менее 2–3 карасукских погребений» (Грязнов, 1956, с. 28). «По всей вероятности, из этих же погребений происходят и три горшка, хранящиеся в Горно-Алтайском музее в составе собрания Н.С. Гуляева без указания их происхождения» (Грязнов, 1956, с. 28). Действительно, сейчас в НМРА имеется один целый сосуд (рис. 3), украшенный под венчиком елочным орнаментом, с характерной трещиной (Грязнов, 1956, табл. VI.-12). Два других указанных горшка (Грязнов, 1956, табл. VI.-8, 11) в настоящее время находятся в разрушенном состоянии. Идентификация данных предметов из коллекции Н.С. Гуляева имеет существенное значение, так как проясняет происхождение нескольких экспонатов из конкретного памятника.

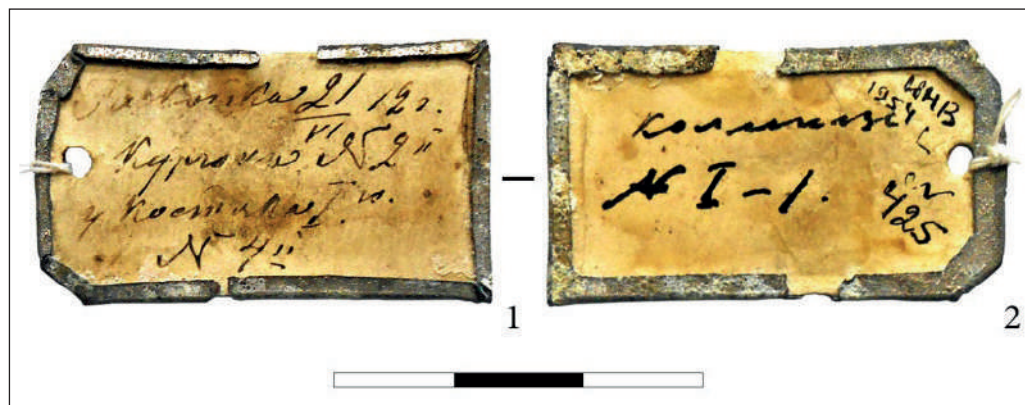


Рис. 2. Коллекционная этикетка Н.С. Гуляева с подписями разных лет (из фондов Национального музея Республики Алтай им. А.В. Анохина)

Fig. 2. A collectible label of N.S. Gulyaev bearing signatures from various years (from the holdings of the A.V. Anokhin National Museum of the Altai Republic)

Важным источником является и фотография с запечатленными на ней Н.С. Гуляевым и археологическими предметами (рис. 4), размещенными на картонных планшетах, которые упоминаются в публикациях и в архивных документах. Ракурс данного снимка захватывает почти 200 артефактов из железа, цветного металла, камня и рога. Это позволило нам идентифицировать предметы коллекции, записанные в КП № 1 1953–1954 гг. как «неизвестного происхождения»: огромный каменный топор, бронзовый наконечник копья, часть кинжала, железные стремена и др. Получено подтверждение их принадлежности к коллекции Н.С. Гуляева. К ним также относится еще ряд предметов, в том числе уникальная каменная скульптура кабана (Киреев, Тишкин, 2025), демонстрируемая на снимке (рис. 4), который публикуется впервые в рассматриваемом контексте.

### **Состав предметов коллекции Н.С. Гуляева в фондах Национального музея Республики Алтай им. А.В. Анохина**

Анализ имеющихся находок в НМРА, отнесенных к коллекции Н.С. Гуляева, позволяет в настоящее время определить качественный и количественный состав сохранившегося собрания. Больше всего насчитывается фрагментов керамики (231 ед.), сохранились археологически целые горшки (6 шт.). Для примера продемонстрируем графиче-

ческие изображения некоторых имеющихся находок (рис. 5). Судя по всему, основная часть обломков керамической посуды происходит с археологических памятников комплекса Ближние Елбаны (Грязнов, 1956). Они могут быть отнесены к разным периодам, но еще предстоит сделать конкретную культурно-хронологическую атрибуцию находок. Остальные изделия относятся к таким категориям, как вооружение, предметы конского снаряжения, орудия труда, украшения, детали одежды и др. Они сделаны из различных материалов. Для части находок из цветного металла уже осуществлен рентгенофлюоресцентный анализ. В качестве примера приведем опубликованный комплект бабочковидных поясных блях (Тишкин, Киреев, 2024). Изучение других продолжается. Полученные результаты вводятся в научный оборот в зависимости от обозначенной тематики (см., например, Тишкин, Киреев, 2025, с. 284–286, рис. 3 и 4).

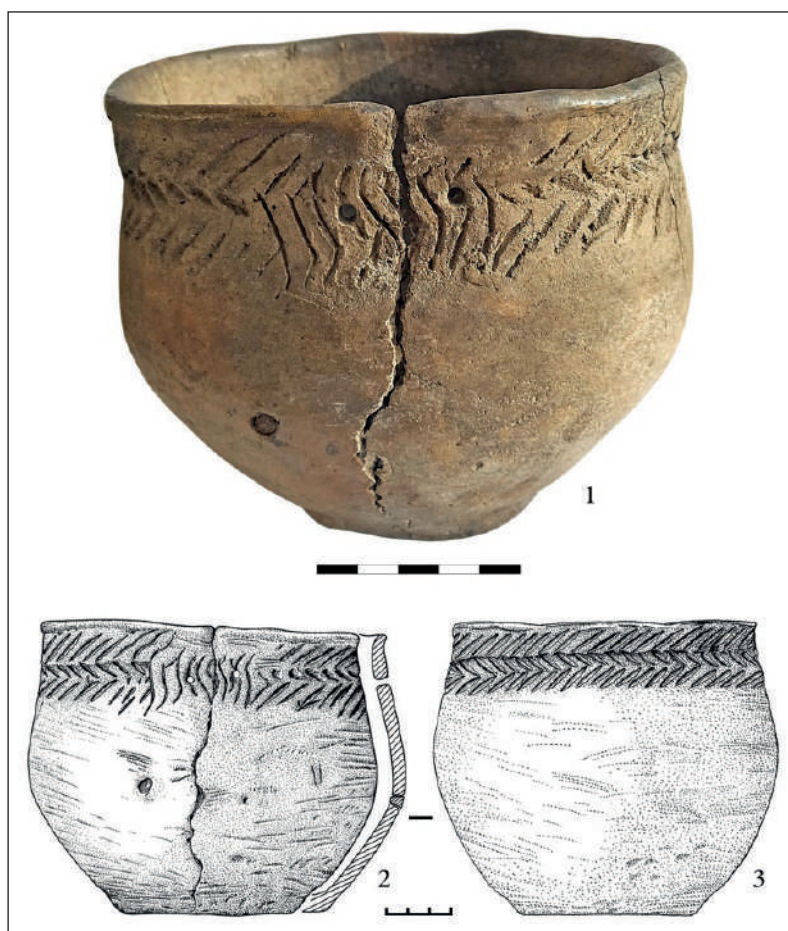


Рис. 3. Орнаментированный керамический горшок из археологической коллекции Н.С. Гуляева  
(фото сделано С.М. Киреевым, рисунки выполнены А.Л. Кунгуровым)

Fig. 3. An ornamented ceramic pot from the archaeological collection of N.S. Gulyaev (photo by S.M. Kireev, drawings by A.L. Kungurov)





Рис. 4. Николай Степанович Гуляев на фоне части своей археологической коллекции  
Fig. 4. Nikolai Stepanovich Gulyaev against a background of part of his archaeological collection

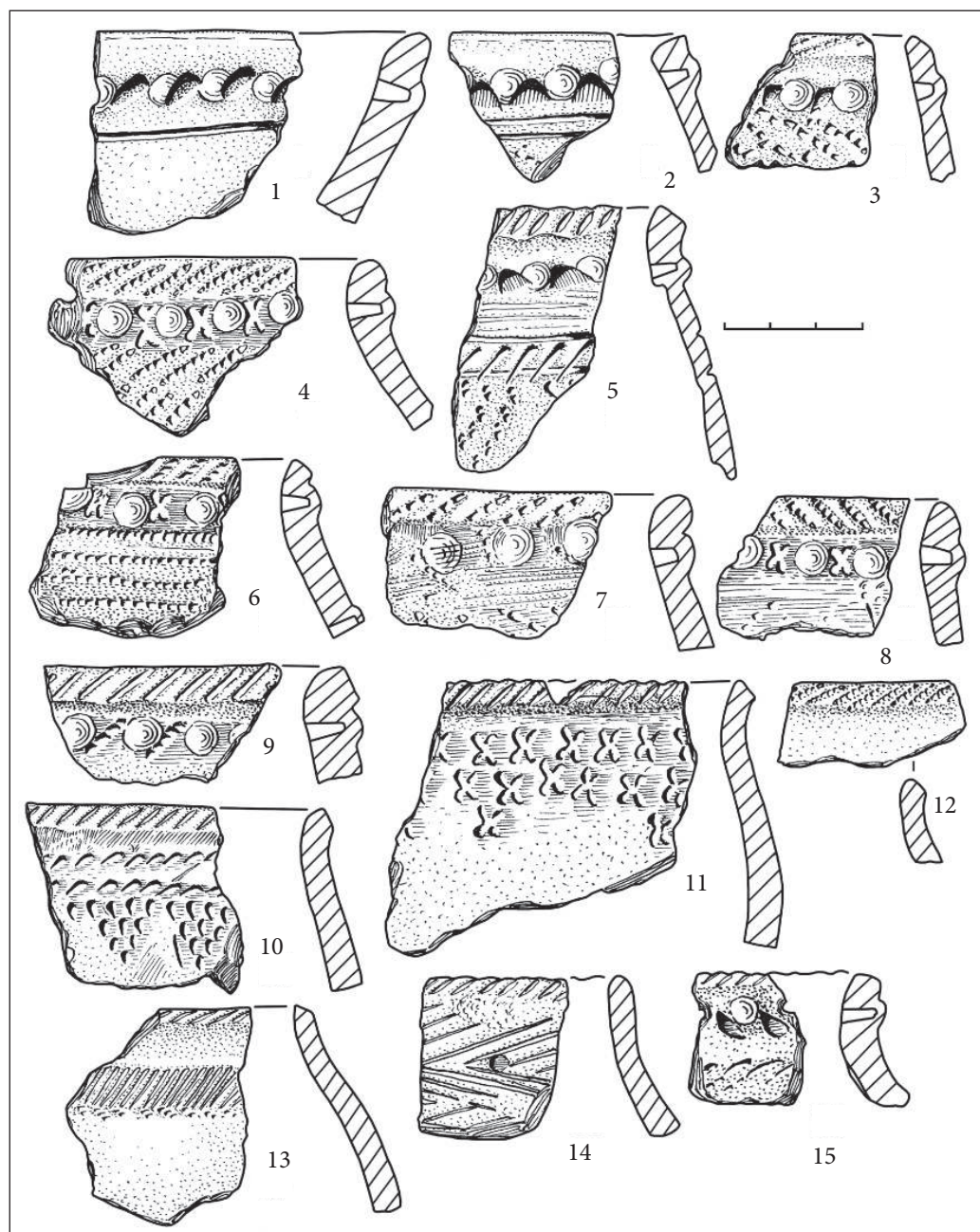


Рис. 5. Фрагменты керамической посуды из собрания Н.С. Гуляева

Fig. 5. Fragments of ceramic pottery from the N.S. Gulyaev collection



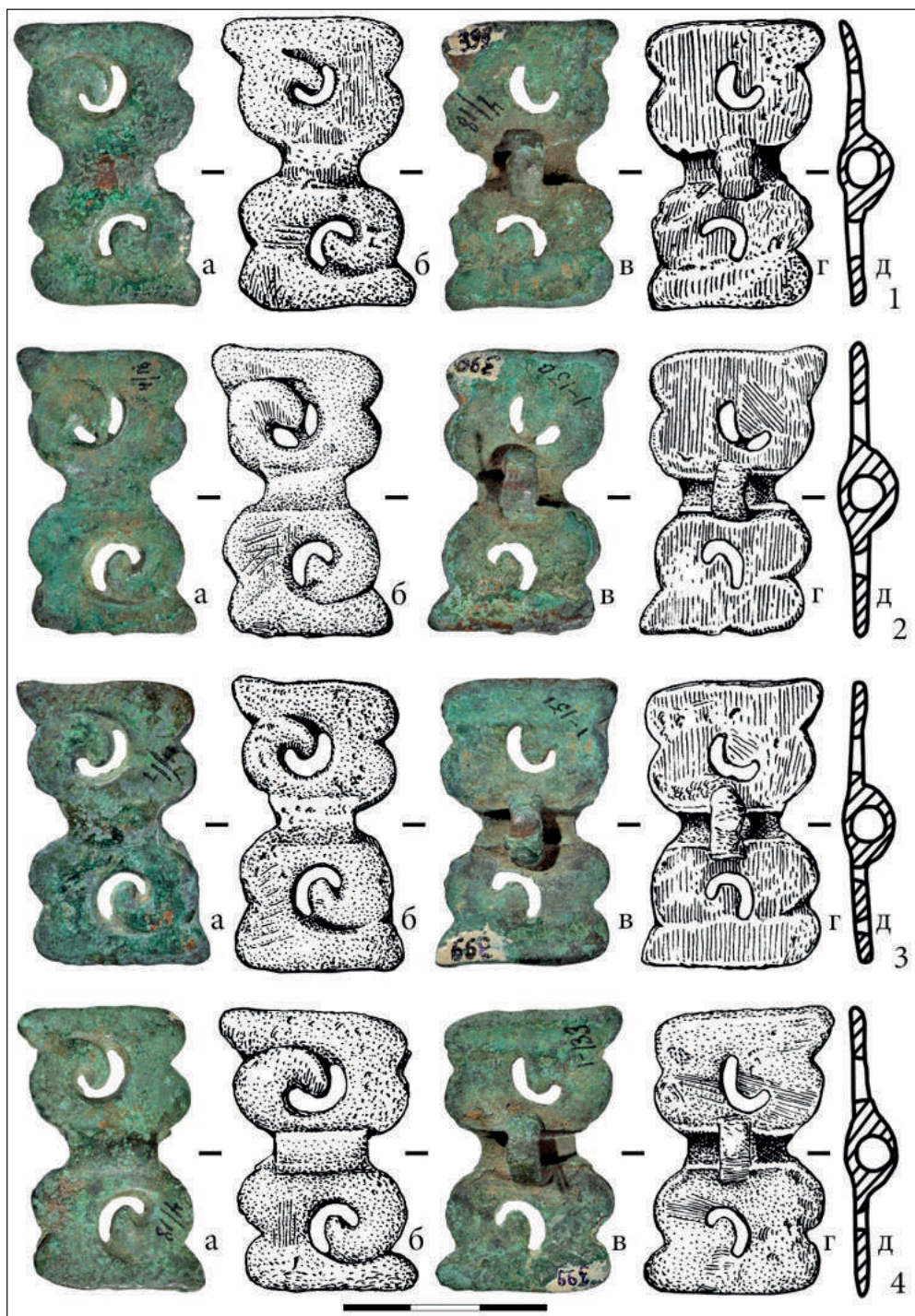


Рис. 6. Бабочковидные поясные бляхи из коллекции Н.С. Гуляева (Тишкин, Киреев, 2024, рис. на с. 277)

Fig. 6. Butterfly-shaped belt plaques from the collection of N.S. Gulyaev (Tishkin, Kireev, 2024, fig. on p. 277)

По хронологии коллекция Н.С. Гуляева охватывает достаточно большой исторический период: от неолита до монгольского времени включительно. Можно отметить находки, которые относятся к андроновской, ирменской, большереченской, староалейской, каменной, одинцовской, сrostкинской, кармацкой и к некоторым другим известным культурам.

### **Заключение**

В завершение данной статьи необходимо указать, что наиболее привлекательная часть экспонатов из рассмотренной коллекции находится в залах НМРА, где размещена экспозиция «Горный Алтай в древности и средневековье». Степень сохранности у предметов оставшегося собрания различная: от практически целых изделий без серьезных утрат до небольших обломков или неопределимых фрагментов. В КП № 1 археологические находки не всегда четко и правильно записаны, встречаются неверные атрибуции и характеристики, указаны неточные и неполные размеры. Первичные справочные карточки были составлены небрежно, отсутствовали прорисовки и фото большинства экспонатов. В 2011 г. небольшая часть таких карточек была переписана и дополнена Е.А. Константиновой и С.М. Киреевым, а также снабжена необходимыми иллюстрациями. В 2024–2025 гг. А.Л. Кунгуров выполнил графические зарисовки практически всех выявленных артефактов. Частично осуществлено их фотографирование. Большое значение для тщательного изучения экспонатов коллекции Н.С. Гуляева имела работа по подготовке и включению их в Государственный каталог Музейного фонда Российской Федерации. В настоящее время созданы условия для дальнейшей публикации собрания и формирования общего издания.

### **СПИСОК ИСТОЧНИКОВ**

Белекова Э.А. Из истории Национального музея Республики Алтай имени А.В. Анохина // Анохинские чтения. Горно-Алтайск : РИО ГАГУ, 2008. С. 27–32.

Белекова Э.А. История музейного дела в Республике Алтай (1918–2009 гг.): дис. ... канд. ист. наук. Барнаул : АлтГУ, 2010. 253 с.

Белекова Э.А. «История и судьбы». Новые данные о первых сотрудниках Национального музея имени А.В. Анохина // Анохинские чтения: материалы VIII научной конференции, посвященной 150-летию со дня рождения А.В. Анохина (2019 г.). Горно-Алтайск : НМРА им. Анохина, 2020. С. 70–80.

Гришаев В.С. Отец и сын Гуляевы. Отец // Алтайские краеведы. Барнаул : Алтайский Дом печати, 2010. С. 102–109.

Грязнов М.П. История древних племен Верхней Оби по раскопкам близ с. Большая Речка. М.; Л. : Изд-во Академии наук СССР, 1956. 160 с., приложение. (МИА. № 48)

Демин М.А. Археологические исследования Н.С. Гуляева на Алтае // Известия Сибирского отделения Академии наук СССР. Серия общественных наук. 1978. № 6–2. С. 126–130.

Демин М.А. Первооткрыватели древностей. Барнаул : Алт. кн. изд-во, 1989. 120 с.

Еркинова Р.М. А.В. Анохин и Г.И. Чорос-Гуркин у истоков формирования музейных коллекций // Анохинские чтения. Материалы пятой научной конференции, посвященной 90-летию НМРА (30–31 октября 2008 г.). Горно-Алтайск : Горно-Алтайская типография, 2008. С. 6–21.

Календарь памятных и знаменательных дат Республики Алтай на 2023 год. Горно-Алтайск: Комитет по делам ЗАГС и архивов Республики Алтай; КУ РА ГАРА, 2022. 200 с.

Киреев С.М. Материалы Саяно-Алтайской археологической экспедиции 1935 г. в Национальном музее Республики Алтай им. А.В. Анохина // Теория и практика археологических исследований. 2022. Т. 34, № 4. С. 234–251.

Киреев С.М., Тишкин А.А. Скульптурное изображение кабана из Национального музея Республики Алтай им. А.В. Анохина (публикация и интерпретация С.И. Руденко) // Проблемы археологии и этноистории Восточной Европы, Сибири и Северо-Восточной Азии. Уфа: АНО «Евразийский музей кочевых цивилизаций», 2025. С. 118–121.

Кузьминых С.В., Тишкина Т.В. «Вам надо повторить поездку на Алтай» (письмо Н.С. Гуляева А.М. Тальгрену) // Теория и практика археологических исследований. 2009. Вып. 5. С. 178–190.

Матвеев С., Пеливан А. Г.П. Сергеев основатель краеведения МССР // Анохинские чтения: материалы VIII научной конференции, посвященной 150-летию со дня рождения А.В. Анохина (2019 г.). Горно-Алтайск : НМРА им. Анохина, 2020. С. 80–87.

Нестеренко В.В. Археологические исследования Г.П. Сергеева в Забайкалье // Гуманитарный вектор. 2012. № 2 (30). С. 41–46.

Павлушкина Е.В., Челяева Е.А. Жизнь и деятельность С.И. Гуляева в трудах исследователей (краткий обзор) // Гуляевские чтения: материалы пятой и шестой историко-архивных конференций. Вып. 2. Барнаул : б.и., 2007. С. 102–109.

Тишкин А.А., Киреев С.М. Рентгенофлюоресцентный анализ бабочковидных поясных блях из коллекции Н.С. Гуляева в фондах Национального музея Республики Алтай им. А.В. Анохина // Сохранение и изучение культурного наследия Алтайского края. 2024. Вып. XXX. С. 275–280. DOI: 10.14258/2411–1503.2024.30.42

Тишкин А.А., Киреев С.М. Два древних копья из фондов Национального музея Республики Алтай им. А.В. Анохина: комплексный анализ // Сохранение и изучение культурного наследия Алтайского края. 2025. Вып. XXXI. С. 279–288. DOI: 10.14258/2411–1503.2025.31.42

Тишкина Т.В. Николай Степанович Гуляев (1851–1918 гг.) (первая половина жизненного пути) // Проблемы изучения древней и средневековой истории. Барнаул : Изд-во Алт. ун-та, 2001. С. 134–145.

Тишкина Т.В. Археологические исследования Н.С. Гуляева в окрестностях д. Большая Речка в 1912 г. // Теория и практика археологических исследований. 2006. Вып. 2. С. 124–133.

Тишкина Т.В. Археологические коллекции Н.С. Гуляева в собраниях музеев России // Известия Алтайского государственного университета. Сер.: История, политология. 2007. № 4/2. С. 152–156.

Тишкина Т.В. 160 лет со дня рождения исследователя Алтая, краеведа Н.С. Гуляева (1851–1918) // Алтайский край. 2011: календарь знаменательных и памятных дат. Барнаул : Алтайская краевая универсальная научная б-ка им. В.Я. Шишкова, 2010а. С. 32–35.

Тишкина Т.В. Археологические исследования на Алтае (1860–1930-е гг.). Барнаул : Азбука, 2010б. 288 с.: ил.



## REFERENCES

- Belekova E.A. From the History of the A.V. Anokhin National Museum of the Altai Republic Named after A.V. Anokhin. In: Anokhin Readings. Gorno-Altaysk : RIO GAGU, 2008. Pp. 27–32. (*In Russ.*)
- Belekova E.A. History of Museum Work in the Altai Republic (1918–2009): Diss. ... Cand. Hist. Sciences. Barnaul : AltGU, 2010. 253 p. (*In Russ.*)
- Belekova E.A. “History and Fates”. New Data on the First Employees of the A.V. Anokhin National Museum. In: Anokhin Readings: Materials of the VIII Scientific Conference Dedicated to the 150<sup>th</sup> Anniversary of A.V. Anokhin's Birth (2019). Gorno-Altaysk : NMRA im. Anohina, 2020. Pp. 70–80. (*In Russ.*)
- Grishaev V.S. The Gulyaevs: Father and Son. Father. In: Altai Regional Historians. Barnaul : Altajskij Dom pečati, 2010. Pp. 102–109. (*In Russ.*)
- Gryaznov M.P. History of the Ancient Tribes of the Upper Ob Region Based on Excavations Near the Village of Bolshaya Rechka. Moscow; Leningrad : Izd-vo Akademii nauk SSSR, 1956. 160 p., appendix. (MIA. No. 48) (*In Russ.*)
- Demin M.A. Archaeological Research by N.S. Gulyaev in Altai. *Izvestiya Sibirskogo otdeleniya Akademii nauk SSSR. Seriya obshchestvennykh nauk = Izvestiya of the Siberian Branch of the Academy of Sciences of the USSR. Series of Social Sciences.* 1978;6–2:126–130. (*In Russ.*)
- Demin M.A. Discoverers of Antiquities. Barnaul : Alt. kn. izd-vo, 1989. 120 p. (*In Russ.*)
- Erkinova R.M. A.V. Anokhin and G.I. Choros-Gyrkin at the Origins of Museum Collection Formation. In: Anokhin Readings. Materials of the Fifth Scientific Conference Dedicated to the 90<sup>th</sup> Anniversary of the NMRA (October 30–31, 2008). Gorno-Altaysk : Gorno-Altajskaya tipografiya, 2008. Pp. 6–21. (*In Russ.*)
- Calendar of Memorable and Significant Dates of the Altai Republic for 2023. Gorno-Altaysk : Komitet po delam ZAGS i arhivov Respubliki Altaj; KU RA GARA, 2022. 200 p. (*In Russ.*)
- Kireev S.M. Materials of the Sayan-Altai Archaeological Expedition of 1935 in the A.V. Anokhin National Museum of the Altai Republic. *Teoriya i praktika arheologicheskikh issledovanij = Theory and Practice of Archaeological Research.* 2022;34(4):234–251. (*In Russ.*)
- Kireev S.M., Tishkin A.A. Sculptural Image of a Boar from the A.V. Anokhin National Museum of the Altai Republic (Publication and Interpretation by S.I. Rudenko). In: Problems of Archaeology and Ethnohistory of Eastern Europe, Siberia, and Northeastern Asia. Ufa : ANO “Evrazijskij muzej kochevykh civilizacij”, 2025. Pp. 118–121. (*In Russ.*)
- Kuzminykh S.V., Tishkina T.V. “You Need to Repeat the Trip to Altai” (Letter from N.S. Gulyayev to A.M. Talgreen). *Teoriya i praktika arheologicheskikh issledovanij = Theory and Practice of Archaeological Research.* 2009;5:178–190. (*In Russ.*)
- Matveev S., Pelivan A. G.P. Sergeev, Founder of Local Lore Studies in the Moldavian SSR. In: Anokhin Readings: Materials of the VIII Scientific Conference Dedicated to the 150<sup>th</sup> Anniversary of A.V. Anokhin's Birth (2019). Gorno-Altaysk : NMRA im. Anohina, 2020. Pp. 80–87. (*In Russ.*)
- Nesterenko V.V. Archaeological Research by G.P. Sergeev in Transbaikalia. *Gumanitarnyj vector = Humanitarian Vector.* 2012;2(30):41–46. (*In Russ.*)

Pavlushkina E.V., Chelyaeva, E.A. Life and Work of S.I. Gulyaev in the Works of Researchers (a brief overview). In: Gulyaev Readings: Proceedings of the Fifth and Sixth Historical-Archival Conferences. Issue 2. Barnaul : b.i., 2007. Pp. 102–109. (In Russ.)

Tishkin A.A., Kireev S.M. X-ray Fluorescence Analysis of Butterfly-Shaped Belt Buckles from the N.S. Gulyaev Collection in the Funds of the National Museum of the Altai Republic Named after A.V. Anokhin. *Sohranenie i izuchenie kul'turnogo naslediya Altajskogo kraya = Conservation and Study of the Cultural Heritage of Altai Krai*. 2024; XXX:275–280. (In Russ.). DOI: 10.14258/2411–1503.2024.30.42

Tishkin A.A., Kireev S.M. Two Ancient Spears from the Funds of the A.V. Anokhin National Museum of the Altai Republic: a Comprehensive Analysis. *Sohranenie i izuchenie kul'turnogo naslediya Altajskogo kraya = Conservation and Study of the Cultural Heritage of Altai Krai*. 2025; XXXI:279–288. (In Russ.). DOI: 10.14258/2411–1503.2025.31.42

Tishkina T.V. Nikolai Stepanovich Gulyaev (1851–1918) (The First Half of His Life Path). In: Problems of Studying Ancient and Medieval History. Barnaul : Izd-vo Alt. un-ta, 2001. Pp. 134–145. (In Russ.)

Tishkina T.V. Archaeological Investigations of N.S. Gulyaev in the Vicinity of the Village of Bolshaya Rechka in 1912. *Teoriya i praktika arheologicheskikh issledovaniy = Theory and Practice of Archaeological Research*. 2006;2:124–133. (In Russ.)

Tishkina T.V. Archaeological Collections of N.S. Gulyaev in Russian Museums. *Izvestiya Altajskogo gosudarstvennogo universiteta. Ser.: Istoriya, politologiya = Izvestiya of Altai State University. Series: History, Political Science*. 2007;4/2:152–156. (In Russ.)

Tishkina T.V. 160<sup>th</sup> Anniversary of the Birth of Altai Researcher and Local Historian N.S. Gulyaev (1851–1918). In: Altai Krai. 2011: Calendar of Significant and Memorable Dates. Barnaul : Altajskaya kraevaya universal'naya nauchnaya b-ka im. V.Ya. Shishkova, 2010a. Pp. 32–35. (In Russ.)

Tishkina T.V. Archaeological Research in Altai (1860s-1930s). Barnaul : Azbuka, 2010b. 288 p.: ill. (In Russ.)

---

#### ВКЛАД АВТОРОВ / CONTRIBUTION OF THE AUTHORS

---

Киреев С.М.: описание и анализ материалов, формирование основного текста, подготовка иллюстраций, редактирование рукописи.

S.M. Kireev: description and analysis of materials, main text formation, preparing illustrations, editing the manuscript.

Тишкина Т.В.: сбор и анализ архивных материалов, формирование списка источников, обсуждение результатов, редактирование рукописи.

T.V. Tishkina: collection and analysis of archival materials, compilation of a list of sources, discussion of results, editing the manuscript.

Тишкин А.А.: идея публикации, подготовка текста, иллюстраций и оформление статьи, обсуждение результатов, редактирование рукописи.

A.A. Tishkin: idea of publication, preparation text, illustrations and design of the article, discussion of results, editing the manuscript.

Конфликт интересов отсутствует / There is no conflict of interest.



---

**ИНФОРМАЦИЯ ОБ АВТОРАХ / INFORMATION ABOUT THE AUTHORS**

---

**Киреев Сергей Михайлович**, старший научный сотрудник Национального музея Республики Алтай им. А.В. Анохина, Горно-Алтайск, Россия.

**Sergey M. Kireev**, Senior Researcher A.V. Anokhin National Museum of the Altai Republic, Gorno-Altaysk, Russia.

**Тишкина Татьяна Владимировна**, кандидат исторических наук, доцент, доцент кафедры археологии, этнографии и музеологии Алтайского государственного университета, Барнаул, Россия.

**Tatiana V. Tishkina**, Candidate of Historical Sciences, Associate Professor, Associate Professor of the Department of Archaeology, Ethnography and Museology, Altai State University, Barnaul, Russia.

**Тишкин Алексей Алексеевич**, доктор исторических наук, профессор, заслуженный работник высшей школы РФ, заведующий кафедрой археологии, этнографии и музеологии Института истории и международных отношений Алтайского государственного университета, Барнаул, Россия.

**Alexey A. Tishkin**, Doctor of History, Professor, Honoured Worker of Higher Education of the Russian Federation, Head of the Department of Archaeology, Ethnography and Museology of the Institute of History and International Relations of Altai State University, Barnaul, Russia.

*Статья поступила в редакцию 28.08.2025;  
одобрена после рецензирования 24.11.2025;  
принята к публикации 04.12.2025.  
The article was submitted 28.08.2025;  
approved after reviewing 24.11.2025;  
accepted for publication 04.12.2025.*