

РЕЗУЛЬТАТЫ ИЗУЧЕНИЯ МАТЕРИАЛОВ АРХЕОЛОГИЧЕСКИХ ИССЛЕДОВАНИЙ

RESULTS OF STUDYING OF MATERIALS OF ARCHAEOLOGICAL RESEARCH

Научная статья / Research Article

УДК 903.57(470.57)“638”

[https://doi.org/10.14258/tpai\(2026\)38\(1\).-04](https://doi.org/10.14258/tpai(2026)38(1).-04)

EDN: WGUSSO

ЮРМАШ-1: НОВЫЙ ГРУНТОВЫЙ МОГИЛЬНИК КАРА-АБЫЗСКОЙ КУЛЬТУРЫ

**Антон Сергеевич Проценко^{1*}, Иван Михайлович Бабин²,
Владимир Владиславович Овсянников³,
Владимир Владимирович Куфтерин⁴**

¹Республиканский историко-культурный музей-заповедник «Древняя Уфа»; Уфимский федеральный исследовательский центр Российской академии наук, Уфа, Россия; anton.procenko@mail.ru, <https://orcid.org/0000-0002-5152-8564>

²Республиканский историко-культурный музей-заповедник «Древняя Уфа», Уфа, Россия; hett.babin@yandex.ru, <https://orcid.org/0009-0001-3364-4465>

³Уфимский федеральный исследовательский центр Российской академии наук, Уфа, Россия; atliural@yandex.ru, <https://orcid.org/0000-0003-3235-2513>

⁴Институт этнологии и антропологии им. Н.Н. Миклухо-Маклая Российской академии наук, Москва, Россия; vladimirkufferin@mail.ru, <https://orcid.org/0000-0002-7171-8998>

*Автор, ответственный за переписку

Резюме. В статье публикуются результаты междисциплинарных исследований материалов, полученных в ходе рекогносцировочных археологических работ 2012 и 2019 гг. на новом грунтовом могильнике кара-абызской культуры Юрмаш-1 (Иглинский район Республики Башкортостан). Полученные данные в совокупности с результатами предыдущих исследований значительно расширяют сведения об ареале кара-абызской культуры на рубеже эр. Установлено, что в первые века нашей эры население центральной «агломерации» (Шипово — Охлебиново) начинает продвигаться вглубь Уфимско-Симского междуречья на ранее не освоенную территорию, на что указывают рассматриваемый некрополь и синхронные могильнику сезонные селища (Поступалово-1, Поступалово-2, Поступалово-3, Крючевка-1, Шеланы-1 и др.).

В общей сложности были изучены два погребения, антропологические материалы из которых не сохранились. При этом в одном захоронении обнаружен зуб человека (второй правый нижний моляр постоянной смены), принадлежавший ребенку в возрасте 7–8 лет. Сопроводительный инвентарь этого комплекса позволяет выдвинуть предположение о высоком социальном статусе погребенного. Второе исследованное погребение — малоинформативное. Представленные данные в совокупности с материалами, полученными из грабительских раскопок, позволяют отнести грунтовый могильник Юрмаш-1 к позднему этапу кара-абызской культуры (I–III вв. н.э.).

Ключевые слова: ранний железный век, Южное Приуралье, погребальный обряд, погребальный инвентарь, хронология

Благодарности: работа выполнена при финансовой поддержке РФФ (проект № 23–78–10057 «Динамика культурного развития и освоения Южного Урала с древности и до вхождения в состав России (IV в. до н. э. — XVI в.): междисциплинарное археологическое исследование» (А. С. Проценко) и в соответствии с планами НИР Института этнологии и антропологии РАН «Тема 5. Ультрасоциальность человека: биосоциальные и кросскультурные аспекты» — Рег. № НИОКТР 124112200079–1 (В.В. Куфтерин).

Для цитирования: Проценко А.С., Бабин И.М., Овсянников В.В., Куфтерин В.В. Юрмаш-1: новый грунтовый могильник кара-абызской культуры // Теория и практика археологических исследований. 2026. Т. 38, № 1. С. 66–84. [https://doi.org/10.14258/tpai\(2026\)38\(1\).-04](https://doi.org/10.14258/tpai(2026)38(1).-04)

YURMASH-1: A NEW FLAT-GRAVE CEMETERY OF THE KARA-ABYZ CULTURE

**Anton S. Protsenko^{1*}, Ivan M. Babin², Vladimir V. Ovsyannikov³,
Vladimir V. Kufferin⁴**

¹Republican Historical and Cultural Museum-Reserve "Ancient Ufa";
Ufa Federal Research Center of the Russian Academy of Sciences, Ufa, Russia;
anton.protsenko@mail.ru, <https://orcid.org/0000-0002-5152-8564>

²Republican Historical and Cultural Museum-Reserve "Ancient Ufa", Ufa, Russia;
hett@ufa1.ru, <https://orcid.org/0009-0001-3364-4465>

³Institute of History, Language and Literature, Ufa Federal Research Center of the Russian Academy of Sciences, Ufa, Russia; atliural@yandex.ru, <https://orcid.org/0000-0003-3235-2513>

⁴N.N. Miklukho-Maklai Institute of Ethnology and Anthropology, Russian Academy of Sciences, Moscow, Russia; vladimirkufferin@mail.ru, <https://orcid.org/0000-0002-7171-8998>

*Corresponding Author

Abstract. The article outlines the results of the interdisciplinary study of the Yurmash-1 flat-grave cemetery — a recently identified the Kara-Abyz culture necropolis located in the Iglinsky District of the Republic of Bashkortostan. The focus is on materials obtained during reconnaissance archaeological works in 2012 and 2019. The results of this study, together with previously published data, refine our understanding of the Kara-Abyz culture's expansion at the turn of the eras. It can be argued that in the first centuries of our era, the population of the central "agglomeration" (Shipovo — Okhlebinino) began to move deeper into the Ufa-Sim interfluvium into previously undeveloped territory, as indicated by the studied necropolis and seasonal settlements synchronous with the Yurmash-1 flat-grave cemetery (Postupalovo-1, Postupalovo-2, Postupalovo-3, Kryuchevka-1, Shelany-1, etc.).

In total, two burials were examined. No human skeletal remains were preserved, except for a single isolated right lower permanent second molar belonging to a child aged 7–8 years found in grave 1. The grave goods from this burial suggest that the deceased held a high social status. The second burial was

of limited informative value. Taken together, the new data and the materials recovered from earlier illicit excavations indicate that the Yurmash-1 flat-grave cemetery belongs to the late phase of the Kara-Abyz culture and dates to the 1st-3rd centuries AD.

Keywords: Early Iron Age, Southern Pre-Urals, funeral rite, grave goods, chronology

Acknowledgments: this work was financially support by Russian Science Foundation (Project No. 23-78-10057 “Dynamics of Cultural Progress and Development of the Southern Urals from the Ancient Times until it Became Part of Russia (the 4th century BC — 16th century AD): an interdisciplinary archaeological study” (A.S. Protsenko) and have been written in accordance with the research plans of the N.N. Miklukho-Maklai Institute of Ethnology and Anthropology RAS (Theme No. 5. Human ultrasociality: Biosocial and cross-cultural aspects — R & D No. 124112200079-1) (V.V. Kufterin).

For citation: Protsenko A.S., Babin I.M., Ovsyannikov V.V., Kufterin V.V. Yurmash-1: A New Flat-Grave Cemetery of the Kara-Abyz Culture. *Teoriya i praktika arheologicheskikh issledovanij = Theory and Practice of Archaeological Research*. 2026;38(1):66-84. (In Russ.). [https://doi.org/10.14258/tpai\(2026\)38\(1\).-04](https://doi.org/10.14258/tpai(2026)38(1).-04)

Введение
Изучение кара-абызской культуры (правобережье среднего течения р. Белой, лесостепь Южного Приуралья) продолжается уже более 100 лет. Исследователями накоплен обширный материал, характеризующий материальную культуру древнего населения и погребальный обряд. В настоящий момент установлены хронологические рамки существования данной культуры (IV в. до н.э. — IV в. н.э.), а общее количество исследованных погребений составляет более 1400 (Иванов, Проценко, 2017, с. 118). В могильниках насчитывается от нескольких десятков (Биктимировский, Уфимский, Кара-Абыз-2) до нескольких сотен (Охлебнинский, Шиповский) изученных погребений. Однако накопление исследованных в ходе раскопок погребальных комплексов критически отстает от темпов их ввода в научный оборот, что, безусловно, негативно влияет на реконструкцию этнокультурных процессов в регионе в эпоху раннего железа.

За последнее время наиболее масштабными работами на некрополях кара-абызской культуры являются исследования грунтового могильника Кара-Абыз-2 (49 погребений), проведенные в 2011–2012 гг. (Проценко, 2016). В 2018 г. были предприняты охранные археологические раскопки Ново-Уфимского могильника (22 погребения) (Щербаков, Овсянников, Шутелева, 2020). Исследователями было проведено радиоуглеродное датирование захоронений, «...из которых пять дали предварительные результаты. Даты, откалиброванные по 1σ, показали хронологический промежуток II–I вв. до н. э.» (Щербаков, Шутелева, Леонова, 2022, с. 175). Таким образом впервые были получены абсолютные датировки для кара-абызских некрополей. В 2019 г. в ходе спасательных археологических раскопок на селище Новые Турбаслы-7 в юго-западной части раскопа был выявлен грунтовой могильник. Исследованы 23 погребения, пять ям без антропологического материала, четыре тризны и яма с ритуальным (?) захоронением костей животных (Дремов, 2019, с. 94–96). В 2021 г. были проведены новые раскопки Охлебнинского могильника (6 погребений) (Лясович, Проценко, Русланов, 2024). Стоит также отметить, что одним из авторов настоящей работы введены в научный оборот материалы (1958, 1962, 2000 и 2010 гг. раскопок)

Биктимировского-II, Ново-Уфимского и Шиповского курганно-грунтового могильников (Овсянников, 2021, 2023а, б).

Таким образом, краткий обзор современного этапа изучения кара-абызских погребальных комплексов позволяет говорить об устойчивом интересе ученых к их исследованию (спасательные археологические раскопки). При этом оперативность ввода в научный оборот результатов этих раскопок оставляет желать лучшего.

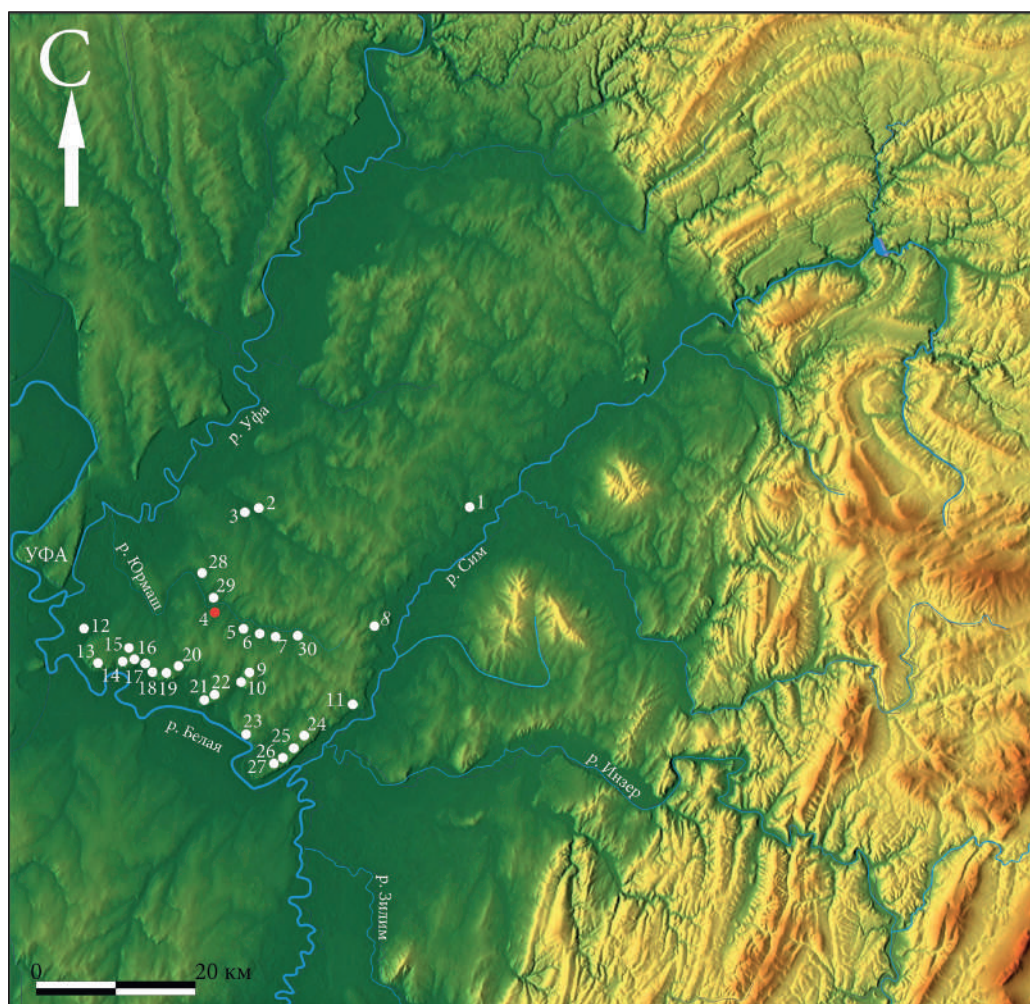
Материалы и результаты исследования

Исследования 2012 г. Грунтовый могильник Юрмаш-1 открыт в 2012 г. разведочным отрядом Отдела археологических исследований ИИЯЛ УНЦ РАН (сейчас — ИИЯЛ УФИЦ РАН) под руководством И.Х. Каюмова⁹. Памятник расположен в 0,9 км севернее с. Турбаслы Иглинского района Республики Башкортостан (рис. 1). Занимает высокий мыс коренной террасы правого берега р. Юрмаш, правого притока р. Уфа. Мыс образован излучиной реки и левым берегом ручья Зельга, впадающего в р. Юрмаш. У основания мыса выявлены крупные карстовые впадины, а юго-восточный склон мыса характеризуется выраженной карстовой разреженностью и значительной зональностью карстовых форм. В ходе исследований 2012 г. были заложены две траншеи с целью определения примерных границ памятника и уточнения его культурной принадлежности (Каюмов, 2012). Отметим, что на площадке памятника фиксировались многочисленные грабительские вкопы (рис. 2.-А).

Раскоп 1 размером 1×4 м заложен на месте грабительской ямы. Предварительно в отвале ямы собраны фрагменты керамики, происходящие от одного сосуда и, вероятно, выброшенные грабителями из погребения. Стратиграфия раскопа характеризуется волнообразным залеганием гумуса, что, по мнению автора первых раскопок, свидетельствует о распаивании могильника в прошлом (Каюмов, 2012, с. 9). В заложённой траншее было собрано девять фрагментов лепной керамики с примесью мелкозернистого песка в тесте, которая идентична керамике, собранной из отвала грабительской ямы. Следов погребения не обнаружено.

В 70 м восточнее раскопа 1 был заложен раскоп 2 размером 2×1,5 м. В процессе раскопок на уровне материка зафиксировано могильное пятно, уходившее в восточную стенку. В этой связи была сделана прирезка. В результате были определены размеры могильной ямы (1,2×0,5 м), длинные стенки которой ориентированы по линии запад — восток, а ее глубина составляла 0,4 м (рис. 2.-Б). Костяк не сохранился, за исключением изолированного человеческого зуба. Рядом зафиксировано скопление керамики (развал небольшого сосуда). Погребальный инвентарь состоял из бронзовых украшений: гривны, двух браслетов, круглой бляшки, поясной бляхи, кольца и фрагмента спиральной витой трубицы (рис. 3). Судя по расположению зуба человека и предметов украшения, можно предположить, что погребенный был уложен головой на запад (Каюмов, 2012, с. 10–11).

⁹ Авторы благодарят Ильдара Ханифовича Каюмова за возможность введения в научный оборот материалов, полученных в 2012 г.



- 1 – селище Сухая Буенда; 2 – селища Тауш-1-3; 3 – селища Караган-1-4; 4 – могильник Юрмаш-1; 5 – селища Юрмаш-3,-4; 6 – селища Поступалово-1, -2; 7 – селища Поступалово-3; 8 – Кузнецовское городище; 9 – Иваново-Казанское I, II селища; 10 – Багармыж-1, селище; 11 – Бердинское городище и селище; 12 – селище Зинино-1; 13 – Нагаевские I и II городища; 14 – Нагаевские курганы; 15 – Нагаевское селище; 16 – городище Акбердино-2; 17 – селища Акбердино-3, -4 и Акбердинские курганы; 18 – Акбердинское II поселение; 19 – Блохинское городище; 20 – Блохинское, Ильфиновское и Карамалинское селища; 21 – Шиповское городище; 22 – Шиповский могильник; 23 – Городище (Охлебининское I городище); 24 – Мончазинское городище; 25 – Охлебининское II городище; 26 – Охлебининский могильник; 27 – Охлебининское III городище; 28 – Крючевка-1, селище; 29 – Старый Юрмаш-1, селище; 30 – Шеланы-1, селище.

Рис. 1. Памятники археологии кара-абызской культуры среднего течения правобережья реки Белой в Уфимско-Симском междуречье (основа (Сафуанов и др., 2023, рис. 14))

Fig. 1. Archaeological sites of the Kara-Abyz culture in the middle course of the right bank of the Belaya River in the Ufa-Sim interfluvium (after (Safuanov et al., 2023, Fig. 14))

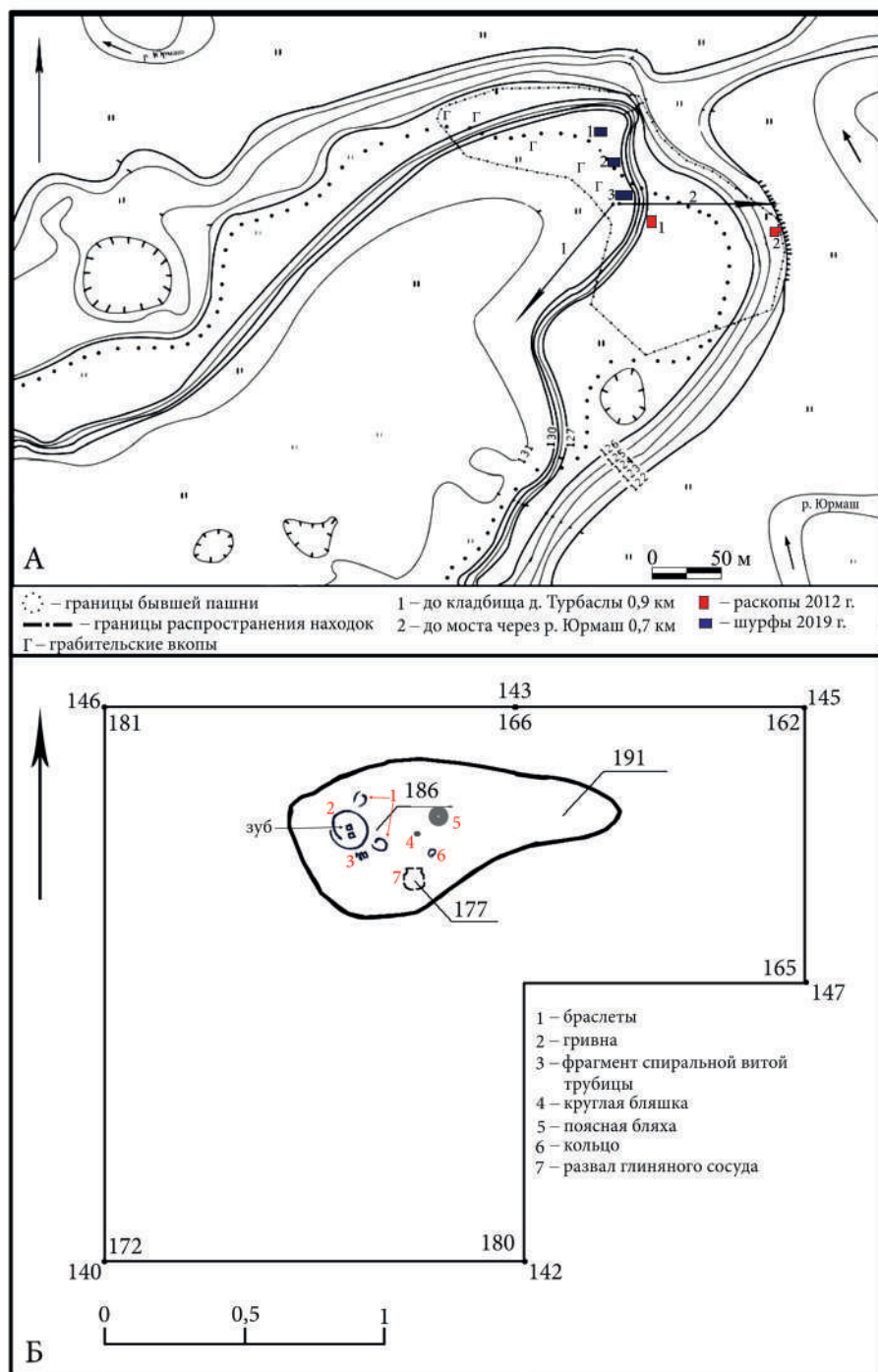


Рис. 2. А — план могильника Юрмаш-1; Б — раскоп 2. План погребения 1 (раскопки 2012 г.)

Fig. 2. А — plan of the Yurmash-1 cemetery; Б — Trench 2. Plan of burial 1 (2012 year of excavation)

Наиболее надежным хроноиндикатором здесь являются бронзовые предметы. Шейная гривна диаметром 14,5 см с несомкнутыми и расплюснутыми концами (рис. 3.-2) (тип 2, подтип 2 вариант 1 по С.Л. Воробьевой) датируется I–III вв. н.э. (Воробьева, 2011, с. 113). Браслеты наручные диаметрами 6,2 и 7 см изготовлены из бронзовой витой проволоки диаметром 3 мм (рис. 3.-3). На концах браслетов — застежки: кольцо и крючок. Браслеты с застежками довольно редко встречаются в Предуралье. Ближайшая аналогия найдена в Шиповском курганно-грунтовом могильнике (Овсянников и др., 2007, рис. 37.-9). Единичные находки известны в Поднепровье и Поволжье в среднесарматских памятниках (Степи европейской..., 1989, рис. 8.-9–10). Витое оформление браслета, однако, не характерно для аналогичных среднесарматских изделий. Кольцо диаметром 1,1 см с заходящими концами (рис. 3.-5) датируется II–IV вв. н.э. (Воробьева, 2012, с. 53). Перстни данного типа распространены в пьяноборской культуре — тип В.1 по Б.Б. Агееву (Агеев, 1992, с. 132, табл. 13.-1). Также в погребении была найдена поясная бляха диаметром 9 см, изготовленная из тонкого листа бронзы с отверстием в центре (диаметр 1,1 см) (рис. 3.-1). Основная масса подобных украшений обнаружена в поздних погребениях Шиповского могильника II–IV вв. н.э. (Пшеничнюк, 1973, с. 183; Овсянников и др., 2007, с. 69; Воробьева, 2012, с. 121). Круглая бляшка диаметром 1,1 см с ушком на обороте не является надежным хроноиндикатором (рис. 3.-6). Данный вид бляшек широко представлен на всем протяжении существования кара-абызской культуры (Пшеничнюк, 1973, с. 184). Широкое распространение подобных изделий приходится на интервал II в. до н.э. — II в. н.э. (Воробьева, 2012, с. 160–161). Фрагмент спиралевидной витой трубицы (рис. 3.-4) из тонкого дрота (0,1 см) также является достаточно распространенным изделием среди кара-абызских древностей, которые бытовали на всем протяжении существования культуры. Длина подобных трубиц варьировала от 1 до 10 см и обычно они крепились к кольцу.

Изолированный зуб, обнаруженный при исследовании данного погребения могильника Юрмаш-1, является зачатком (закладкой) второго постоянного моляра четвертого квадранта (правый нижний M2). Коронка по форме представляет собой характерный для зубов этого типа симметричный четырехугольник с правильным контуром. Тригонид и талонид примерно равные по ширине. Узор межбугорковых борозд, ввиду наличия контакта между протоконидом и энтоконидом, определяется как +4 и является обычным для вторых постоянных моляров (Зубов, 2006, с. 27). Передняя ямка довольно глубокая и обширная. Рельеф жевательной поверхности бедный. Стадия формирования зуба по К. Морресу с соавторами (Moorrees, Fanning, Hunt, 1963) оценивается как Cr_c (crown complete) — коронка полностью сформирована. Согласно стоматологическим данным, завершение внутричелюстного формирования коронки второго нижнего моляра постоянной смены приходится на возраст 6,2–7,4 года по Х. Шрёдеру или 7–8 лет по В. Кюнцелю (Терапевтическая стоматология..., 2007, с. 26–27). Медианный возраст следующей стадии — R_i (initial root formation) — начало формирования корня второго нижнего моляра, согласно лондонскому атласу, приходится на 8,5 года (AlQahtani, Hector, Liversidge, 2010, p. 488). Таким образом, можно констатировать принадлежность одонтологической находки из могильника Юрмаш-1 ребенку возрастной группы *infantilis II* (наиболее вероятно 7–8 лет). Учитывая отсутствие «восточных» морфологических особенностей (пятого бугорка, узора Y, элементов рельефа третьего по-

рядка), можно в предположительной форме допустить, что зуб принадлежал представителю европеоидного расового типа. В этой связи следует упомянуть, что население кара-абызской культуры в целом отнесено к представителям западного одонтологического ствола. При этом частота встречаемости редуцированных (четырёхбугорковых) вторых моляров варьирует в кара-абызских сериях от величины 72,8% (Охлебинино) до 94–95% (поздние материалы из Шипово и Кара-Абыз-2) (Лейбова, 2021, с. 122).



Рис. 3. Грунтовый могильник Юрмаш-1, погребение 1 (раскопки 2012 г.):
сопроводительный инвентарь

Fig. 3. Grave goods from burial 1 of the Yurmash-1 flat-grave cemetery (2012 year of excavation)

Отметим, что описанный погребальный инвентарь является нетипичным для данной возрастной группы. Это обстоятельство может свидетельствовать о высоком социальном статусе погребенного. В могильниках кара-абызской культуры в большинстве случаев детские погребения либо сопровождались минимальным набором инвентаря, содержащим 1–3 категории (горшок, несколько бусин, подвеска), либо вовсе были безынвентарными (Проценко, 2022, с. 16). Детские погребения, в которых представлен «богатый» набор сопроводительного инвентаря, встречаются сравнительно редко. Примером может являться погребение 5 раскопа I курганной группы III Шиповского курганно-грунтового могильника (Овсянников, 2023б, с. 18). Аналогичные нетипичные или неординарные детские захоронения обнаруживаются и в соседней пьяноборской археологической культуре (Зубов и др., 2021).

Исследования 2019 г. В 2019 г., с целью надежного определения северо-западной границы могильника исследования памятника были продолжены И.М. Бабиным (Бабин, 2019). Ранее И.Х. Каюмовым границы некрополя в данном секторе были проведены условно по концентрации грабительских ям (Каюмов, 2012). В ходе исследований в северо-западной части мыса было заложено три разведочных шурфа размерами 1×2 м.

В шурфах 1 и 2 материал обнаружен не был. В ходе вскрытия второго горизонта по центру шурфа 3 зафиксировано скопление фрагментов лепной неорнаментированной керамики (11 стенок и один венчик) с примесью мелкозернистого песка и шаровидное глиняное пряслице (диаметр — 3 см, высота — 2 см, диаметр отверстия — 1 см), орнаментированное с двух сторон точками, расположенными по периметру изделия (рис. 4.-1). Подобная орнаментация отмечалась на материалах как поселенческих (Савельев, 2025, с. 194, рис. 3), так погребальных памятников кара-абызской культуры (Котов, 2010, с. 37, рис. 1.-4).

После вскрытия третьего горизонта и зачистки в профиле западной стенки зафиксировано светло-серое могильное пятно (?). С целью доисследования участка было решено расширить шурф на 2 м в западном направлении. На третьем горизонте в юго-западном углу шурфа был зафиксирован развал сосуда, орнаментированного небольшими треугольными вдавлениями по краю плечика (рис. 4.-2), и трапециевидная подвеска размерами 1,8×1,2×0,1 см.

Таким образом, было выявлено погребение 2, конфигурацию могильной ямы в котором проследить не удалось. Глубина могилы от современной поверхности — 0,5 м. Точную ориентировку погребенного определить проблематично (косяк не сохранился). В связи с нахождением трапециевидной подвески (нагрудного украшения) в юго-западном секторе можно предположить, что погребенный был уложен головой на запад, ногами к реке. Отсутствие в сохранности костей скелета, а также невозможность проследить контуры могильной ямы связаны как с характером почвы на данном участке некрополя, так и с небольшой глубиной захоронения.

Заполнение сосуда из погребения 2 было изучено палинологическим методом. В пробе выявлено репрезентативное количество палиноостатков¹⁰. В выделенном

¹⁰ Исследование проведено канд. биол. наук Равилем Гадельевичем Курмановым, ведущим научным сотрудником Института геологии Уфимского федерального исследовательского центра РАН.

спектре доминируют споровые растения (50%), представленные *Polypodiaceae* (46%), *Lycopodium* sp. и *Bryales* (единично). В группе трав и кустарничков (27%) преобладает пыльца лугово-степного разнотравья: *Poaceae* (11%), *Asteroideae* (4%), *Filipendula* sp. и *Brassicaceae* (единично). Содержание пыльцевых зерен синантропных (*Chenopodiaceae*, *Artemisia* sp. и *Chamerion angustifolium*) и водных растений (*Nymphaeaceae*, *Sparganium* sp.) невысокое (менее 5%). Среди деревьев и кустарников (23%) отмечена пыльца мелколиственных — *Betula* sp. (15%) и *Salix* sp. (единично), хвойных — *Pinus sylvestris* (5%) и широколиственных — *Tilia cordata* и *Corylus avellana* (единично) пород.

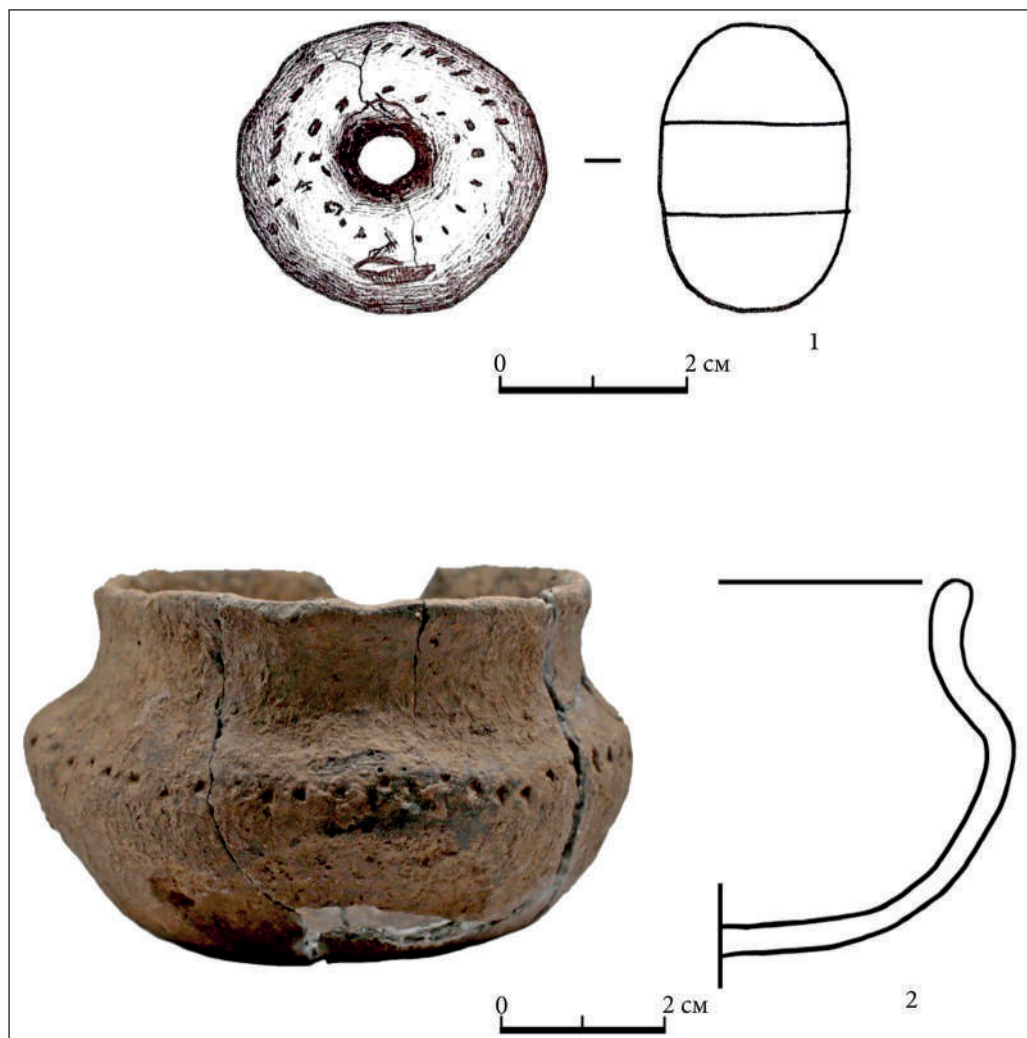


Рис. 4. Грунтовый могильник Юрмаш-1, погребение 2 (раскопки 2019 г.):
сопроводительный инвентарь

Fig. 4. Grave goods from burial 2 of the Yurmash-1 flat-grave cemetery (2019 year of excavation)

Проанализированный спорово-пыльцевой спектр характеризует синантропизированную опушку березово-соснового леса. В составе мелколиственно-хвойных лесов имела небольшая примесь липы и лещины. Под пологом леса и на опушках разрастались папоротники. Открытые пространства занимала злаково-разнотравная растительность с элементами синантропной флоры (маревые, полынь, иван-чай узколистый). В поймах росли ивы и различные водные растения (кувшинковые, ежеголовник).

Внеконтекстные находки. В ходе проведения археологических работ местный житель, чей покос расположен на исследованном в 2019 г. участке некрополя, передал нам часть артефактов, найденных им за последние несколько лет на площадке могильника. Со слов местного жителя, могильник активно грабился «черными копателями» в 2013–2016 гг. Им непосредственно возле грабительских вкопов была собрана коллекция, состоящая из 11 предметов.

Эта коллекция включает шесть поясных дисковидных блях разного размера: 16,2, 13, 12,5, 11,2 см и две по 9 см. Одна из поясных дисковидных блях имеет два отверстия по краям. Данный тип поясной гарнитуры, по мнению С.Л. Воробьевой, является переходным — это украшения, сделанные кара-абызским населением, но с сохранением общих черт сарматских зеркал, которые датируются рубежом эр (Воробьева, 2012, с. 120). Две неорнаментированные бляхи диаметром 9 см, правильной выпуклой формы, выполнены из тонкого листа бронзы, с отверстием в центре (рис. 5.-5, б), соответствуют типу Б.2 по С.Л. Воробьевой (Воробьева, 2012, с. 120) и типу 1 по В.В. Овсянникову (Овсянников и др., 2007, с. 69). Отметим, что основная масса подобных украшений встречена в поздних погребениях Шиповского могильника II–IV вв. н.э. Две поясные бляхи с тремя отверстиями (рис. 5.-4) соответствуют типу А.3.26 по С.Л. Воробьевой (Воробьева, 2012, с. 120) и типу 3 по В.В. Овсянникову (Овсянников и др., 2007, с. 69). Такие бляхи датируются исследователями среднесарматским временем.

В коллекции представлены также две трапециевидные подвески (3,2×2,5×0,1 см и 3,4×2,8×0,1 см) с отверстием для подвешивания (рис. 5.-1, 2), бытовавшие в кара-абызской среде в период со II в. до н.э. по II в. н.э. (Пшеничнюк, 1973, с. 179; Воробьева, 2012, с. 177–178). Подобные подвески встречались также на вятских памятниках пьяноборской культуры в первых веках нашей эры (погребение 19 Первомайского и погребение 12 Ошкинского могильников) (Лещинская, 2014, с. 198, табл. 101). Бляшка с ушком на обороте (диаметр — 1,5 см) и выпуклой (полусферической) поверхностью — самый распространенный элемент убранства костюма, который бытовал на протяжении всего существования кара-абызской культуры. Фрагмент поясной накладки *прямоугольной формы* (6,8×2,3×0,1 см) с двумя ушками на обороте, орнаментированный рельефной точечной орнаментацией (рис. 5.-3). Подобный вид декорирования изделий широко представлен в пьяноборской культуре и датируется первыми веками нашей эры (Лещинская, 2014, с. 165, 166).

Отметим, что в Национальном музее Республики Башкортостан хранится археологическая коллекция бронзовых предметов эпохи раннего железа (36 ед. хр.), получен-

ная от неизвестного дарителя 25 ноября 2013 г. (коллекционная опись 657/1–36)¹¹, происходящая из грунтового могильника Юрмаш-1.

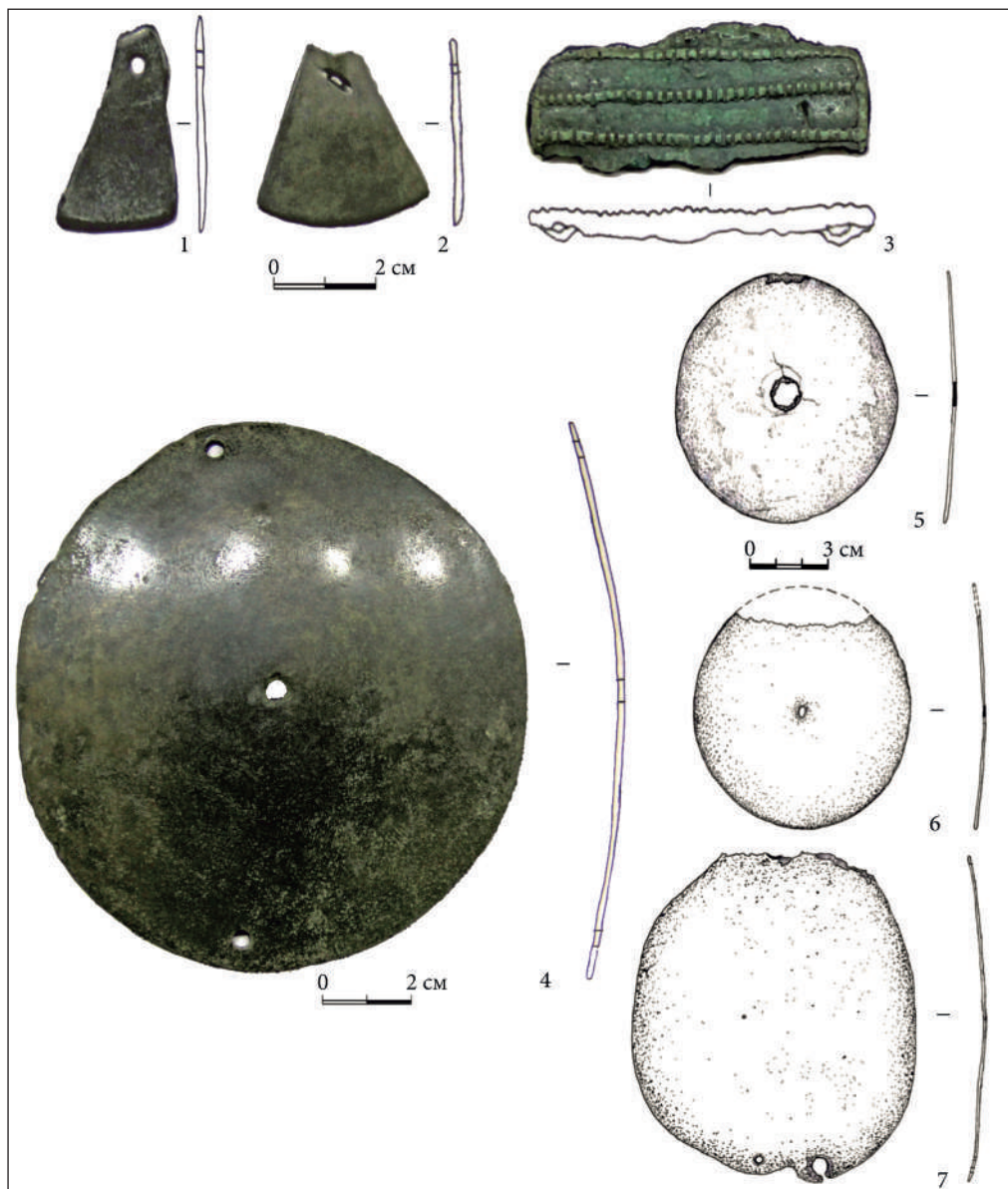


Рис. 5. Грунтовый могильник Юрмаш-1: материалы, переданные находчиком

Fig. 5. Yurmash-1 flat-grave cemetery: archaeological materials transferred by the finder

¹¹ Авторы выражают благодарность канд. ист. наук, старшему научному сотруднику Национального музея Республики Башкортостан Светлане Леонидовне Воробьевой за возможность ознакомиться с археологической коллекцией. Одним из авторов готовится отдельная публикация этих находок.

Заключение

В настоящее время у нас нет достаточных оснований для детальной характеристики погребального обряда могильника Юрмаш-1, что обусловлено ограниченным числом исследованных погребений. Можно выделить лишь несколько аспектов. Захоронения индивидуальные, в простых грунтовых ямах, глубиной от современной поверхности 0,4–0,5 м. По причине лишь частичной сохранности погребений ориентировка погребенных устанавливается приблизительно, исходя из положения сопроводительного инвентаря (в западный сектор). Относительно специфики сосудов, обнаруженных в погребениях, следует отметить, по-видимому, неутилитарный характер их использования — в связи с хрупкостью их употребление в быту не представляется возможным. Вероятно, они изготовлены специально для ритуальных целей.

Полученные материалы из могильника Юрмаш-1 в совокупности с данными исследований на р. Юрмаш (Проценко, Курманов, 2025) существенно дополняют сведения о расширении ареала кара-абызской культуры. Целый ряд выявленных за последние несколько лет сезонных селищ (Юрмаш-3 и Юрмаш-4, Поступалово-1, Поступалово-2, Поступалово-3, Крючевка-1, Шеланы-1 и др.) в совокупности с публикуемым некрополем свидетельствуют, что население центральной «агломерации» (Шипово — Охлебинино), изначально проживавшее на узкой полосе коренной террасы р. Белая, на рубеже эр постепенно продвигалось вглубь Уфимско-Симского междуречья (15–25 км) и осваивало мелкие притоки рек Уфа и Сим.

Грунтовый могильник Юрмаш-1 — единственный на данный момент некрополь, расположенный в глубине террасы, вдали от укрепленного поселения (городища). Большинство известных могильников кара-абызской культуры расположены на расстоянии не более 1 км от основного/базового поселения (городища Кара-Абыз, Биктимирово, Уфимское (Чертово), Уфа-IV, Охлебининское-II, Шиповское). Погребальный инвентарь могильника Юрмаш-1 находит аналогии в поздних погребениях кара-абызской культуры (Шиповский и Охлебининский некрополи), материалах пьяноборской культуры и среднесарматских древностях Евразии. Таким образом, комплекс находок позволяет отнести исследуемый могильник (в совокупности с ранее выявленными синхронными сезонными селищами) к позднему этапу развития кара-абызской культуры и предварительно датировать I–III вв. н.э. Для получения более обоснованных выводов и более репрезентативного материала необходимо провести дополнительные исследования некрополя.

СПИСОК ИСТОЧНИКОВ

Агеев Б.Б. Пьяноборская культура. Уфа : БНЦ УрО РАН, 1992. 140 с.

Бабин И.М. Научный отчет о проведении археологической разведки на территории выявленного объекта археологического наследия «Юрмаш-1, грунтовый могильник», в долине р. Юрмаш от с. Турбаслы до дер. Старый Юрмаш в Иглинском районе Республики Башкортостан в 2019 году по Открытому листу № 0664–2019 от 07.06.2019 г. // Архив Лаборатории археологического источниковедения и историографии БГПУ им. М. Акмуллы. 85 с.

Воробьева С.Л. Гривны кара-абызского населения эпохи раннего железа (к вопросу о типологии и происхождении) // Вестник археологии, антропологии и этнографии. 2011. № 2. С. 108–115.

Воробьева С.Л. Типология элементов убранства костюма кара-абызской культуры эпохи раннего железа (IV в. до н.э. — IV в. н.э.): дисс. ... канд. ист. наук. Ижевск, 2012. 291 с.

Дремов И.И. Документация, содержащая результаты археологических исследований (раскопок) на территории объекта культурного наследия (памятника археологии) «Новые Турбаслы-7, селище» в зоне объекта АО «Транснефть — Урал» «Замена участка МН НКК Бердяуш–Нурлино, Ду 1200, 1745.4–1754.1 км, ЛПДС “Черкассы”, Черкасское НУ. Реконструкция. Выполнение охранно-спасательных археологических работ» в Благовещенском районе Республики Башкортостан в 2019 г. Т. 1 // Архив ГБУ Научно-производственный центр по охране и использованию недвижимых объектов культурного наследия Республики Башкортостан. 157 с.

Зубов А.А. Методическое пособие по антропологическому анализу одонтологических материалов. М. : ЭТНО-ОНЛАЙН, 2006. 72 с.

Зубов С.Э., Лифанов Н.А., Рослякова Н.В., Саттаров Р.Р. Погребение мальчика-охотника из Старокиргизовского могильника пьяноборской культуры // Поволжская археология. 2021. № 1. С. 65–77. DOI: <https://doi.org/10.24852/ra2021.1.35.65.77>

Иванов В.А., Проценко А.С. Погребальный обряд как индикатор генетической преемственности культур эпохи раннего железного века Прикамья и Предуралья // Археология евразийских степей. 2017. № 1. С. 117–129.

Каюмов И.Х. Научный отчет о результатах разведочных работ на территории Иглинского района Республики Башкортостан в 2012 году. Уфа, 2012 // Архив Отдела археологических исследований ИИЯЛ УФИЦ РАН. 52 с.

Котов В.Г. Семантика пряслиц кара-абызской культуры раннего железного века Приуралья // Уфимский археологический вестник. 2010. № 10. С. 36–55.

Лейбова Н.А. Население кара-абызской культуры Южного Приуралья по данным одонтологии // Уфимский археологический вестник. 2021. Т. 21, № 1. С. 118–127. DOI: <https://doi.org/10.31833/uav/2021.21.1.011>

Лещинская Н.А. Вятский край в пьяноборскую эпоху (по материалам погребальных памятников I–V вв. н.э.). Материалы и исследования Камско-Вятской археологической экспедиции. Т. 27. Ижевск : Б.и., 2014. 472 с.

Лясевич В.И., Проценко А.С., Русланов Е.В. Новые данные по погребальному обряду Охлебининского могильника (Южное Приуралье) // Теория и практика археологических исследований. 2024. Т. 36, № 2. С. 36–51. DOI: [https://doi.org/10.14258/tpai\(2024\)36\(2\).-02](https://doi.org/10.14258/tpai(2024)36(2).-02)

Овсянников В.В. Биктимировский II могильник // Археология Евразийских степей. 2021. № 2. С. 191–206. DOI: <https://doi.org/10.24852/2587-6112.2021.2.191.206>

Овсянников В.В. Исследования Ново-Уфимского могильника кара-абызской культуры в 2000 году // Поволжская Археология. 2023а. № 3. С. 134–147. DOI: <https://doi.org/10.24852/ra2023.3.45.134.147>

Овсянников В.В. Шиповский курганно-грунтовый могильник в Южном Приуралье. Уфа : ИИЯЛ УФИЦ РАН, 2023б. 118 с.

Овсянников В.В., Савельев Н.С., Акбулатов И.М., Васильев В.Н. Шиповский могильник в лесостепном Приуралье. Уфа : Гилем, 2007. 166 с.

Проценко А.С. Погребальные комплексы кара-абызской культуры (очерк истории накопления источниковой базы) // Клио. 2016. № 9. С. 43–47.

Проценко А.С. Погребальный обряд кара-абызской культуры как отражение социальной структуры оседлого населения Южного Приуралья: автореф. дис. ... канд. ист. наук. Барнаул, 2022. 26 с.

Проценко А.С., Курманов Р.Г. Археолого-палинологическое исследование селища эпохи раннего железного века Поступалово-3 (Южное Приуралье) // Вестник Оренбургского государственного педагогического университета. 2025. № 3. С. 174–193. DOI: <https://doi.org/10.32516/2303-9922.2025.55.11>.

Пшеничнюк А.Х. Кара-абызская культура (население Центральной Башкирии на рубеже нашей эры) // Археология и этнография Башкирии. Т. V. Уфа : БФ АН СССР, 1973. С. 162–243.

Савельев Н.С. Имендьяшевские древности лесостепи Южного Приуралья: культурная атрибуция, хозяйственная специфика, внешние связи // Поволжская Археология. 2025. № 3 (53). С. 191–206. DOI: <https://doi.org/10.24852/pa2025.3.53.191.206>

Сафуанов Ф.Ф., Проценко А.С., Мамбетова Л.В., Грабарь П.Ю. Освоение территории долины р. Юрмаш на рубеже эр // Историко-географический журнал. 2023. Т. 2, № 2. С. 84–89. DOI: [10.58529/2782-6511-2023-2-2-84-89](https://doi.org/10.58529/2782-6511-2023-2-2-84-89)

Степи европейской части СССР в скифо-сарматское время. М. : Наука, 1989. 464 с.

Терапевтическая стоматология детского возраста. Киев : Книга плюс, 2007. 816 с.

Щербаков Н.Б., Овсянников В.В., Шутелева И.А. Ярусные захоронения Ново-Уфимского могильника кара-абызской культуры: феномен или ранее не выявленная особенность // Труды VI (XXII) Археологического съезда в Самаре. Т. II. Самара : СГСПУ, 2020. С. 136–137.

Щербаков Н.Б., Шутелева И.А., Леонова Т.А. Особенности погребений с вооружением Ново-Уфимского могильника раннего железного века по результатам естественнонаучных анализов: радиоуглеродное датирование и металлография // Евразия в энеолите — раннем средневековье (инновации, контакты, трансляции идей и технологий). СПб. : ИИМК РАН, 2022. С. 174–176. DOI: <https://doi.org/10.31600/978-5-6047952-5-5.174-176>

AlQahtani S.J., Hector M.P., Liversidge H.M. Brief Communication: The London Atlas of Human Tooth Development and Eruption // American Journal of Physical Anthropology. 2010. Vol. 142. Pp. 481–490. DOI: <https://doi.org/10.1002/ajpa.21258>

Moorrees C.F.A., Fanning E.A., Hunt E.E. Jr. Age Variation of Formation Stages for Ten Permanent Teeth // Journal of Dental Research. 1963. Vol. 42, no. 6. Pp. 1490–1502.

REFERENCES

Ageev V.B. The Pyany Bor Culture. Ufa: BNC UrO RAN, 1992. 140 p. (*In Russ.*)

Babin I.M. Scientific Report on Archaeological Exploration in the Territory of the Identified Archaeological Heritage Site “Yurmash-1, Flat-Grave Cemetery”, in the Valley of the Yurmash

River from the Turbasly Village to the Stary Yurmash Village in the Iglinsky District of the Republic of Bashkortostan in 2019 according to Open Sheet No. 0664–2019 Dated 06.07.2019. In: Archive of the Laboratory of Archaeological Source Studies and Historiography of the BSPU named after M. Akmulla. 85 p. (*In Russ.*)

Vorobyeva S.L. Grivnas of the Kara-Abyz Population of the Early Iron Age (on the Matter of their Typology and Origin). *Vestnik Arheologii, Antropologii i Etnografii = Bulletin of Archeology, Anthropology and Ethnography*. 2011;2:108–115. (*In Russ.*)

Vorobyeva S.L. Typology of Costume Decoration Elements of the Kara-Abyz Culture of the Early Iron Age (the 4th century BC — the 4th century AD): Dis. ... Cand. Hist. Sciences. Izhevsk, 2012. 291 p. (*In Russ.*)

Dremov I.I. Documentation Containing Results of Archaeological Research (Excavations) on the Territory of the Cultural Heritage Object (Archaeological Site) “Novye Turbasly-7, selishche” in the Area of Transneft — Ural JSC Facility “Replacement of the Berdyaus-Nurlino MN NCC Site, Du 1200, 1745.4–1754.1 km, LPDS Cherkassy, Cherkasskoye WELL. Reconstruction. Performing Security and Rescue Archaeological Work” in the Blagoveshchensk District of the Republic of Bashkortostan in 2019. Vol. 1. In: Archive of the GBU Scientific and Production Center for the Protection and Use of Immovable Cultural Heritage Sites of the Republic of Bashkortostan. 157 p. (*In Russ.*)

Zubov A.A. Methodological Guide to Anthropological Analysis of Odontological Materials. Moscow : ETNO-ONLAJN, 2006. 72 p. (*In Russ.*)

Zubov S.E., Liphanov N.A., Roslyakova N.V., Sattarov R.R. Boy Hunter Burial from Staroe Kirgizovo Burial Ground of the Pyany Bor Culture. *Povolzhskaya Arheologiya = The Volga River Region Archaeology*. 2021;1:65–77. (*In Russ.*). DOI: <https://doi.org/10.24852/pa2021.1.35.65.77>

Ivanov V.A., Protsenko A.S. Funeral Ceremony as an Indicator of the Genetic Continuity of the Cultures of the Early Iron Age in the Kama River and the Cis-Urals Region. *Arheologiya Evrazijskih stepej = Archaeology of Eurasian Steppes*. 2017;1:117–129. (*In Russ.*)

Kayumov I.H. Scientific Report on the Results of Exploratory Archaeological Works in the Territory of the Iglinsky District of the Republic of Bashkortostan in 2012. Ufa, 2012. In: Archive of the Department of Archaeological Research of the IHLL UFRC RAS. 52 p. (*In Russ.*)

Kotov V.G. The Semantics of the Spindle Whorls from the Qara Abyz Archaeological Culture of the Early Iron Age in the Anti-Urals Region. *Ufimskij arheologicheskij vestnik = The Ufa Archaeological Herald*. 2010;10:36–55. (*In Russ.*)

Leibova N.A. Population of the Kara-Abyz Culture of the Southern Cis-Urals According to the Dental Anthropology Data. *Ufimskij arheologicheskij vestnik = The Ufa Archaeological Herald*. 2021;21(1):118–127. (*In Russ.*). DOI: <https://doi.org/10.31833/uav/2021.21.1.011>

Leshchinskaya N.A. Vyatka Region in the Pyany Bor Epoch (Based on Materials of Funerary Sites of the I–V centuries A.D.). Materials and Research of the Kama-Vyatka Archaeological Expedition. Vol. 27. Izhevsk : W.p., 2014. 472 p. (*In Russ.*)

Lyasovich V.I., Protsenko A.S., Ruslanov E.V. New Data on the Funeral Rite of the Okhlebininsky Burial Ground (Southern Urals). *Teoriya i praktika arheologicheskikh issledovanij = Theory and Practice of Archaeological Research*. 2024;36(2):36–51. (*In Russ.*). DOI: [https://doi.org/10.14258/tpai\(2024\)36\(2\).-02](https://doi.org/10.14258/tpai(2024)36(2).-02)

Ovsyannikov V.V. Biktimirovo II Burial Ground. *Arheologiya Evraziiskih stepej = Archaeology of Eurasian Steppes*. 2021;2:191–206. (In Russ.). DOI: <https://doi.org/10.24852/2587-6112.2021.2.191.206>

Ovsyannikov V.V. The Studies of the Novo-Ufa Burial Ground in 2000. *Povolzhskaya Arheologiya = The Volga River Region Archaeology*. 2023a;3:134–147. (In Russ.). DOI: <https://doi.org/10.24852/pa2023.3.45.134.147>

Ovsyannikov V.V. Shipovo Kurgan-Soil Burial Ground in the Southern Urals. Ufa : IYAL UFIC RAN, 2023b. 118 p. (In Russ.)

Ovsyannikov V.V., Savelev N.S., Akbulatov I.M., Vasilyev V.N. Shipovo Burial Ground in the Cis-Urals Forest-Steppe Area. Ufa : Gilem, 2007. 166 p. (In Russ.)

Protsenko A.S. Funeral Complexes of the Kara-Abyz Culture (an Essay on the History of Accumulation of the Source Base). *Klio*. 2016;9:43–47. (In Russ.)

Protsenko A.S. The Funeral Rite of the Kara-Abyz Culture as a Reflection of the Social Structure of the Settled Population of the Southern Urals: abstract dis. ... Cand. Hist. Sciences. Barnaul, 2022. 26 p. (In Russ.)

Protsenko A.S., Kurmanov R.G. Archaeological and Palynological Study of the Early Iron Age Settlement Postupalovo-3 (Southern Urals). *Vestnik Orenburgskogo gosudarstvennogo pedagogicheskogo universiteta = Bulletin of Orenburg State Pedagogical University*. 2025;3:174–193. (In Russ.). DOI: <https://doi.org/10.32516/2303-9922.2025.55.11>

Pshenichnyuk A.Kh. Kara-Abyz Culture (Population of Central Bashkiria at the Turn of Our Era). In: *Archeology and Ethnography of Bashkiria*. Vol. V. Ufa : BF AN SSSR, 1973. Pp. 162–243. (In Russ.)

Savelev N.S. Imendyashevo Antiquities from the Southern Ural Forest-Steppe: Cultural Attribution, Economic Specifics, External Links. *Povolzhskaya Arkheologiya = The Volga River Region Archaeology*. 2025;3(53):191–206. (In Russ.). DOI: <https://doi.org/10.24852/pa2025.3.53.191.206>

Safuanov F.F., Protsenko A.S., Mambetova L.V., Grabar' P.Yu. The Development of the Yurmash River Valley Territory at the Turn of Eras. *Istoriko-geograficheskij zhurnal = Historical Geography Journal*. 2023;2(2):84–89. (In Russ.). DOI: 10.58529/2782-6511-2023-2-2-84-89

Steppes of the European Part of the USSR in the Scythian-Sarmatian Period. Moscow : Nauka, 1989. 464 p. (In Russ.)

Therapeutic Dentistry for Children. Kiev : Kniga plus, 2007. 816 p. (In Russ.)

Shcherbakov N.B., Ovsyannikov V.V., Shuteleva I.A. Longline Burials of the Novoufimsky Burial Ground of the Kara-Abyz Culture: A Phenomenon or a Previously Unidentified Feature. In: *Proceedings of the VI (XX) All-Russian Archaeological Congress in Samara*. Vol. II. Samara: Samarskij gosudarstvennyj social'no-pedagogicheskij universitet, 2020. Pp. 136–137. (In Russ.)

Shcherbakov N.B., Shuteleva I.A., Leonova T.A. The Features of Burials with Weapons in the Early Iron Age Novo-Ufimskii Burial Ground According to the Results of the Natural Science Analysis: Radiocarbon Dating and Metallography. In: *Eurasia from the Aeneolithic (Chalcolithic) Era to the Early Middle Ages (Innovations, Contacts, Transmission of Ideas and Technologies)*. St. Petersburg : Institut istorii material'noj kul'tury Rossijskoj akademii nauk, 2022. Pp. 174–176. (In Russ.). DOI: <https://doi.org/10.31600/978-5-6047952-5-5.174-176>

AlQahtani S.J., Hector M.P., Liversidge H.M. Brief Communication: The London Atlas of Human Tooth Development and Eruption. *American Journal of Physical Anthropology*. 2010;142:481–490. DOI: <https://doi.org/10.1002/ajpa.21258>

Moorrees C.F.A., Fanning E.A., Hunt E.E. Jr. Age Variation of Formation Stages for Ten Permanent Teeth. *Journal of Dental Research*. 1963;42(6):1490–1502.

ВКЛАД АВТОРОВ / CONTRIBUTION OF THE AUTHORS

Проценко А.С.: идея, подготовка и оформление статьи, обобщение результатов.

A.S. Protsenko: conceptualization, preparation and design of the article, discussion of the results.

Бабин И.М.: проведение обследования, подготовка иллюстраций, описание археологического материала, обсуждение результатов.

I.M. Babin: archaeological exploration, preparation of the figures, description of archaeological items, and discussion of the results.

Овсянников В.В.: описание археологического материала, доработка текста, обсуждение результатов.

V.V. Ovsyannikov: description of archaeological items, text revision, discussion of the results.

Куфтерин В.В.: описание одонтологической находки, обсуждение результатов, участие в подготовке текста, общее редактирование и оформление статьи

V.V. Kufterin: study of dental sample, discussion of the results, participation in the preparation of the text, general editing and design of the article.

Конфликт интересов отсутствует / There is no conflict of interest.

ИНФОРМАЦИЯ ОБ АВТОРАХ / INFORMATION ABOUT THE AUTHORS

Проценко Антон Сергеевич, кандидат исторических наук, заведующий Отделом археологии Республиканского историко-культурного музея-заповедника «Древняя Уфа»; научный сотрудник Отдела археологических исследований Института истории, языка и литературы Уфимского федерального исследовательского центра РАН, Уфа, Россия.

Anton S. Protsenko, Candidate of Historical Sciences, Head of the Archeology Department, Republican Historical and Cultural Museum-Reserve “Ancient Ufa”, Ufa, Russia; Researcher at the Department of Archaeological Research, Institute of History, Language and Literature, Ufa Federal Research Center of the Russian Academy of Sciences, Ufa, Russia.

Бабин Иван Михайлович, научный сотрудник Отдела археологии Республиканского историко-культурного музея-заповедника «Древняя Уфа», Уфа, Россия.

Ivan M. Babin, Researcher at the Department of Archaeology, Republican Historical and Cultural Museum-Reserve “Ancient Ufa”, Ufa, Russia.

Овсянников Владимир Владиславович, кандидат исторических наук, заведующий Отделом археологических исследований Института истории, языка и литературы Уфимского федерального исследовательского центра Российской академии наук, Уфа, Россия.

Vladimir V. Ovsyannikov, Candidate of Historical Sciences, Head of the Department of Archaeological Research, Institute of History, Language and Literature, Ufa Federal Research Center of the Russian Academy of Sciences, Ufa, Russia.

Куфтерин Владимир Владимирович, доктор биологических наук, ведущий научный сотрудник Центра антропоэкологии Института этнологии и антропологии имени Н. Н. Миклухо-Маклая РАН, Москва, Россия.

Vladimir V. Kufterin, Doctor of Biological Sciences, Leading Researcher, Center for Human Ecology, N.N. Miklukho-Maklai Institute of Ethnology and Anthropology of the Russian Academy of Sciences, Moscow, Russia.

*Статья поступила в редакцию 28.11.2025;
одобрена после рецензирования 29.01.2026;
принята к публикации 02.02.2026.
The article was submitted 28.11.2025;
approved after reviewing 29.01.2026;
accepted for publication 02.02.2026.*