

ISSN 2542-2332 (Print)
ISSN 2686-8040 (Online)

2023 Том 28, №3

НАРОДЫ И РЕЛИГИИ ЕВРАЗИИ



Барнаул

Издательство
Алтайского государственного
университета
2023

Издание основано в 2007 г.

Учредитель: ФГБОУ ВО

«Алтайский государственный университет»

Главный редактор:

П. К. Дашковский, доктор исторических наук
(Россия, Барнаул)

Международный совет:

Ш. Мустафаев, доктор исторических наук,
академик АН Азербайджана (Азербайджан, Баку)

А. С. Жанбосинова, доктор исторических наук
(Казахстан, Астана)

С. Д. Атдаев, кандидат исторических наук
(Туркменистан, Ашхабад)

Н. И. Осмонова, доктор философских наук
(Кыргызстан, Бишкек)

Ц. Степанов, доктор исторических наук
(Болгария, София)

А. М. Досымбаева, доктор исторических наук
(Казахстан, Астана)

З. С. Самашев, доктор исторических наук
(Казахстан, Астана)

М. Гантуяа, Ph. D. (Монголия, Улан-Батор)

И. Ёсиро, доктор гуманитарных наук
(Япония, Токио)

Е. Смолари, Ph. D. (Германия, Бонн)

Х. Омархали, доктор философских наук
(Германия, Берлин)

Редакционная коллегия:

С. А. Васютин, доктор исторических наук
(Россия, Кемерово)

Н. Л. Жуковская, доктор исторических наук
(Россия, Москва)

А. П. Забияко, доктор философских наук
(Россия, Благовещенск)

А. В. Поляков, доктор исторических наук
(Россия, Санкт-Петербург)

А. А. Тишкин, доктор исторических наук
(Россия, Барнаул)

Н. А. Томилов, доктор исторических наук
(Россия, Омск)

Т. Д. Скрынникова, доктор исторических наук
(Россия, Санкт-Петербург)

О. М. Хомушку, доктор философских наук
(Россия, Кызыл)

М. М. Шахнович, доктор философских наук
(Россия, Санкт-Петербург)

Е. С. Элбакян, доктор философских наук
(Россия, Москва)

Л. И. Шерстова, доктор исторических наук
(Россия, Томск)

А. Г. Ситдилов, доктор исторических наук
(Россия, Казань)

М. М. Содномпилова, доктор исторических наук
(Россия, Улан-Удэ)

К. А. Колобова, доктор исторических наук
(Россия, Новосибирск)

Е. А. Шершнев (отв. секретарь), кандидат
исторических наук (Россия, Барнаул)

Редакционный совет:

Л. Н. Ермоленко, доктор исторических наук
(Россия, Кемерово)

Ю. А. Лысенко, доктор исторических наук
(Россия, Барнаул)

Л. С. Марсадолов, доктор культурологии
(Россия, Санкт-Петербург)

Г. Г. Пиков, доктор исторических наук, доктор
культурологии (Россия, Новосибирск)

А. В. Горбатов, доктор исторических наук
(Россия, Кемерово)

К. А. Руденко, доктор исторических наук
(Россия, Казань)

А. К. Погасий, доктор философских наук
(Россия, Казань)

С. А. Яценко, доктор исторических наук
(Россия, Москва)

С. В. Любичанковский, доктор исторических наук
(Россия, Оренбург)

А. Д. Таиров, доктор исторических наук
(Россия, Челябинск)

Д. В. Папин, кандидат исторических наук
(Россия, Новосибирск)

А. В. Бауло, доктор исторических наук
(Россия, Новосибирск)

И. И. Юрганова, доктор исторических наук
(Россия, Москва)

Журнал утвержден научно-техническим советом Алтайского государственного университета и зарегистрирован Федеральной службой по надзору в сфере связи, информационных технологий и массовых коммуникаций (Роскомнадзор). Регистрационный номер ПИ № ФС 77-78911 от 07.08.2020 г. Все права защищены. Ни одна из частей журнала либо издание в целом не могут быть перепечатаны без письменного разрешения авторов или издателя.

Адрес редакции: 656049, Алтайский край, Барнаул, ул. Димитрова, 66, ауд. 312,
Алтайский государственный университет, кафедра регионоведения России,
национальных и государственно-конфессиональных отношений.

ISSN 2542-2332 (Print)
ISSN 2686-8040 (Online)

2023 Vol. 28, №3

NATIONS AND RELIGIONS OF EURASIA



Barnaul

**Publishing house
of Altai State University
2023**

The journal was Founded in 2007
The founder of the journal is Altay State University

Executive editor:

P. K. Dashkovskiy, doctor of historical sciences
(Russia, Barnaul)

International council:

Sh. Mustafayev, doctor of historical sciences,
academician of the Academy of Sciences of
Azerbaijan (Azerbaijan, Baku),
A. S. Zhanbosinova, doctor of historical sciences
(Kazakhstan, Astana)
S. D. Atdaev, candidate of historical sciences
(Turkmenistan, Ashgabat)
N. I. Osmonova, doctor of philosophical sciences
(Kyrgyzstan, Bishkek)
Ts. Stepanov, doctor of historical sciences
(Bulgariy, Sofiy)
Z. S. Samashev, doctor of historical sciences
(Kazakhstan, Astana)
A. M. Dossymbaeva, doctor of historical sciences
(Kazakhstan, Astana)
M. Gantuya, Ph. D. (Mongolia, Ulaanbaatar)
Y. Ikeda, doctor of Humanities (Tokyo, Japan)
E. Smolarts, Ph. D. (Germany, Bonn)
Kh. Omarkhali, doctor of philosophy
(Germany, Berlin)

Editorial team:

S. A. Vasyutin, doctor of historical sciences
(Russia, Kemerovo)
N. L. Zhukovskaya, doctor of historical sciences
(Russia, Moscow)
A. P. Zabiako, doctor of philosophical sciences
(Russia, Blagoveshchensk)
A. V. Polyakov, Doctor of Historical Sciences
(Russia, Saint-Petersburg)
A. A. Tishkin, doctor of historical sciences
(Russia, Barnaul)
N. A. Tomilov, doctor of historical sciences
(Russia, Omsk)
T. D. Skrynnikova, doctor of historical sciences
(Russia, St. Petersburg)

The journal was approved by the Scientific and Technical Council of Altai State University and registered by the Federal Service for Supervision of Communications, Information Technologies and Mass Communications (Roskomnadkhor). Registration number PI No. FS 77-78911 dated 07.08.2020. All rights reserved. No publication in whole or in part may be reproduced without the written permission of the authors or the publisher. Registered with the RF Committee on Printing. Registration certificate PI № ФС 77-78911. Registration date 07.08.2020 г.

Editorial office address: 656049, Altai region, Barnaul, ul. Dimitrova, 66, office 312, Altai state University, Department of regional studies of Russia, national and state-confessional relations.

O. M. Khomushku, doctor of philosophical sciences
(Russia, Kyzyl)

M. M. Shakhnovich, doctor of philosophical
sciences (Russia, St. Petersburg)
E. S. Elbakyan, doctor of philosophical sciences
(Russia, Moscow)
L. I. Sherstova, doctor of historical sciences
(Russia, Tomsk)
A. G. Sitdikov, doctor of historical sciences
(Russia, Kazan)
M. M. Sodnompilova, doctor of historical sciences
(Russia, Ulan-Ude)
K. A. Kolobova, doctor of historical sciences
(Russia, Novosibirsk)
E. A. Shershneva (executive secretary), candidate
of historical sciences (Russia, Barnaul)

Editorial Council:

L. N. Ermolenko, doctor of historical sciences
(Russia, Kemerovo)
Yu. A. Lysenko, doctor of historical sciences
(Russia, Barnaul)
L. S. Marsadolov, doctor of Culturology
(Russia, St. Petersburg)
G. G. Pikov, doctor of historical sciences, doctor
of cultural studies (Russia, Novosibirsk)
A. V. Gorbatov, doctor of historical sciences
(Russia, Kemerovo)
K. A. Rudenko, doctor of historical sciences
(Russia, Kazan)
A. K. Pogasiy, doctor of philosophical sciences
(Russia, Kazan)
S. A. Yatsenko, doctor of historical sciences
(Russia, Moscow)
S. V. Lyubichankovsky, doctor of historical sciences
(Russia, Orenburg)
A. D. Tairov, doctor of historical sciences
(Russia, Chelyabinsk)
D. V. Papin, candidate of historical sciences
(Russia, Novosibirsk)
A. V. Baulo, doctor of historical sciences
(Russia, Novosibirsk)
I. I. Yurganova, doctor of historical sciences
(Russia, Moscow)

СОДЕРЖАНИЕ

НАРОДЫ И РЕЛИГИИ ЕВРАЗИИ

2023 Том 28, №3

Раздел I

АРХЕОЛОГИЯ И ЭТНОКУЛЬТУРНАЯ ИСТОРИЯ

<i>Дашковский П. К.</i> Археолог, педагог, наставник: к 60-летию юбилею <i>Алексея Алексеевича Тишкина</i>	7
<i>Киреев С. М., Радовский С. С.</i> Сосуды с «трубчатым носиком-сливом» в материалах Быстрянской и синхронных культур раннего железного века Алтая.....	42
<i>Мандрыка П. В., Юрьева В. В.</i> Образ хищной птицы в металлопластике культур раннего железного века лесостепных и южно-таежных районов Средней Сибири	62
<i>Советова О. С., Сирюкин И. В.</i> Новое скальное захоронение на Тепсее	82
<i>Шульга П. И.</i> Поясные бляшки Староалейской культуры: происхождение и использование	99
<i>Солодовников К. К., Дашковский П. К., Эрдэнэ М., Нечвалода А. И., Тур С. С., Кравченко Г. Г.</i> Краниологические материалы энеолита — ранней бронзы северо-западной и юго-восточной периферии ареала афанасьевской общности: к вопросам о территориально отдаленных родственных связях и о выделении куротинского типа памятников	120

Раздел II

ЭТНОЛОГИЯ И НАЦИОНАЛЬНАЯ ПОЛИТИКА

<i>Ожередов Ю. И., Ярзуткина А. А.</i> «Деревянный» огонь у чукчей	151
<i>Скрынникова Т. Д.</i> Титул «хаган» — маркер верховной власти в монгольской летописной традиции	184

Раздел III

РЕЛИГИОВЕДЕНИЕ И ГОСУДАРСТВЕННО-КОНФЕССИОНАЛЬНАЯ ПОЛИТИКА

<i>Марсадолов Л. С.</i> Сакральные образы древа, животных, богини и близнецов у древних кочевников Евразии	194
<i>Дашковский П. К., Ожиганов А. Н.</i> Советская государственно- конфессиональная политика в отношении религиозных общин Хакасской автономной области во второй половине 1970-х — первой половине 1980-х гг.	218
ДЛЯ АВТОРОВ	237

CONTENT

NATIONS AND RELIGIONS OF EURASIA

2023 Vol. 28, №3

Section I

ARCHAEOLOGY AND ETNO-CULTURAL HISTORY

<i>Dashkovskiy P. K.</i> , Archaeologist, teacher, mentor: on the 60th anniversary of Alexey Alekseevich Tishkin	7
<i>Kireev S. M., Radovskiy S. S.</i> Vessels with a “tubular spout-drain” in the materials of the Bystryanskaya and Synchronous cultures early iron age Altai.....	42
<i>Mandryka P. V., Yurieva V. V.</i> The image of a bird of prey in the metal — plastic cultures of the early iron age of the forest-steppe and south taiga regions of Central Siberia.....	62
<i>Sovetova O. S., Siryukin I. V.</i> A new rock burial on Tepsey	82
<i>Shulga P. I.</i> Belt plaques of Staroalekseyevskaya culture: origin and usage.....	99
<i>Solodovnikov K. K., Dashkovskiy P. K., Erdene M., Nechvaloda A. I., Tur S. S., Kravchenko G. G.</i> Craniological materials of the eneolithic-early bronze age of the north-western and south-eastern periphery of the afanasiev community area: on the questions of territorially distant family relations and the identification of the kurotin type of sites.....	120

Section II

ETHNOLOGY AND NATIONAL POLICY

<i>Ozheredov Y. I., Yarzutkina A. A.</i> “Wooden” fire at the people of the chukchi	151
<i>Skrynnikova T. D.</i> The «khagan» title as a marker of supreme power in the Mongolian chronicle tradition.....	184

Section III

RELIGIOUS STUDIES AND STATE-CONFESSIONAL RELATIONS

<i>Marsadolov L. S.</i> Sacred images of the Tree, Animals, Goddesses and Gemini at the ancient nomads of Eurasia	194
<i>Dashkovskiy P. K., Ozhiganov A. N.</i> Soviet state-confessional policy in relation to the religious communities of the Khakass autonomous region in the second half of the 1970s — the first half of the 1980s	218

FOR AUTHORS	237
--------------------------	-----

УДК 902/904

DOI 10.14258/nreur(2023)3–02

С. М. Киреев

Национальный музей Республики Алтай им. А. В. Анохина, Горно-Алтайск (Россия)

С. С. Радовский

Алтайский государственный университет, Барнаул (Россия)

СОСУДЫ С «ТРУБЧАТЫМ НОСИКОМ — СЛИВОМ» В МАТЕРИАЛАХ БЫСТРЯНСКОЙ И СИНХРОННЫХ КУЛЬТУР АЛТАЯ

В статье приводится обобщение и осуществляется анализ известной на Алтае чайникообразной глиняной посуды раннего железного века, так называемых сосудов с трубчатым носиком-сливом. Авторами введены в оборот два новых экземпляра данного типа из памятников быстрянской культуры середины VI–II вв. до н. э.: могильника Майма-VII и поселения Майма-III. В качестве аналогий приведены подобные сосуды из памятников пазырыкской, каменной и староалейской культур раннего железного века горной и лесостепной зон Алтая. Рассмотрены вопросы особенностей оформления, происхождения, распространения, датировки и возможного назначения обозначенной категории глиняной посуды. Отмечаются ее редкость и в то же время достаточно равномерное распределение единичных экземпляров по всей территории Горного Алтая и его северных предгорий. Анализ указанных изделий позволил уточнить датировку объектов быстрянской культуры, содержащих сосуды с носиком-сливом, в рамках IV–III вв. до н. э.

Ключевые слова: Алтай, ранний железный век, скифо-сакское время, быстрянская культура, пазырыкская культура, каменная культура, староалейская культура, Майминский археологический комплекс, керамика, сосуды с носиком-сливом, Национальный музей Республики Алтай им. А. В. Анохина.

Цитирование статьи:

Киреев С. М., Радовский С. С. Сосуды с «трубчатым носиком-сливом» в материалах Быстрянской и синхронных культур Алтая // Народы и религии Евразии. 2023. Т. 28, № 3. С. 42–61. DOI 10.14258/nreur(2023)3–02.

S. M. Kireev*National Museum of the Altai Republic. A. V. Anokhin, Gorno-Altai (Russia);*

S. S. Radovskiy*Altai State University, Barnaul (Russia)*

VESSELS WITH A “TUBULAR SPOUT-DRAIN” IN THE MATERIALS OF THE BYSTRYANSKAYA AND SYNCHRONOUS CULTURES EARLY IRON AGE ALTAI

The article summarizes and analyzes teapot-shaped earthenware of the early Iron Age known in Altai, the so-called vessels with a “tubular spout-drain”, known in Altai. The authors put into circulation two new specimens of this type from the monuments of the Bystryanskaya culture, Ser. 6th-2nd centuries BC: Maima-VII burial ground and Maima-III settlement. Similar vessels from the sites of the Pazyryk, Kamenka and Staro-Aley cultures of the early Iron Age of the mountainous and forest-steppe zones of Altai are given as analogies. The issues of design features, origin, distribution, dating and possible purpose of the indicated category of pottery are considered. Its rarity is noted, and at the same time, a fairly uniform distribution of single specimens throughout the territory of Gorny Altai and its northern foothills. An analysis of these items made it possible to clarify the dating of objects of the Bystryanka culture containing vessels with a spout-pour, within the framework of the 4th–3rd centuries. BC.

Key words: Altai, Early Iron Age, Scythian-Saka time, Bystryanskaya culture, Pazyryk culture, Kamenskaya culture, Staraya Alei culture, Maiminsky archaeological complex, ceramics, vessels with a spout-pour, National Museum of the Republic of Altai. A. V. Anokhin.

For citation:

Kireev S. M., Radovskiy S. S. Vessels with a “tubular spout-drain” in the materials of the Bystryanskaya and synchronous cultures early iron age Altai. *Nations and religions of Eurasia*. 2023. T. 28, № 3. P. 42–61. DOI 10.14258/nreur(2023)3–02.

Киреев Сергей Михайлович, старший научный сотрудник Национального музея Республики Алтай им. А. В. Анохина, Горно-Алтайск (Россия). **Адрес для контактов:** kireevsm2013@yandex.ru; <https://orcid.org/0000-0001-6850-6647>.

Радовский Святослав Сергеевич, младший научный сотрудник лаборатории древней и средневековой археологии Евразии, аспирант кафедры археологии, этнографии и музеологии Алтайского государственного университета, Барнаул (Россия). **Адрес для контактов:** radovskiy1996@mail.ru; <https://orcid.org/0000-0001-8668-3831>.

Kireev Sergey Mikhailovich, Senior Researcher of National Museum of the Altai Republic. A. V. Anokhin, Gorno-Altai (Russia). **Contact address:** kireevsm2013@yandex.ru; <https://orcid.org/0000-0001-6850-6647>.

Radovsky Svyatoslav Sergeevich, Junior Researcher of the Laboratory of Ancient and Medieval Archeology of Eurasia, postgraduate student of the Department of Archeology, Ethnography and Museology, Altai State University; Barnaul city (Russia). **Contact address:** radovskiy1996@mail.ru; <https://orcid.org/0000-0001-8668-3831>.

Введение

Древняя глиняная посуда — наиболее массовый объект исследования археологов, для которых она является одним из главных индикаторов географического, этнокультурного и хронологического определения и разграничения. По заключению одного из крупнейших специалистов в области комплексного исследования предметов из глины И. Г. Глушкова: «Керамика, как одна из категорий археологического материала — многоплановый, информативный источник, содержащий сведения не только о гончарстве как социально-экономическом институте первобытности, но и о семейно-брачных отношениях, контактах, идеологических представлениях, уровне развития техники» [Глушков, 1996: 3].

В погребальных и поселенческих комплексах скифской эпохи Алтая отмечается многообразие видов, размеров, технологий изготовления и назначения глиняной посуды. Одним из наиболее оригинальных типов сосудов в традициях гончарного производства культур раннего железного века степного пояса Евразии являются изделия, имеющие по краю венчика или в районе шейки специально изготовленный и оформленный слив. В научной литературе подобные изделия принято именовать «чайникообразные сосуды» или «сосуды с трубчатым носиком-сливом» [Кирюшин, Степанова, 2004: 32; Шульга, 2015: 82]. Несмотря на относительную немногочисленность данной категории предметов в материалах археологических культур скифской эпохи Алтая, оформление указанной глиняной утвари представляет собой определенную весьма устойчивую традицию, заслуживающую отдельного внимания исследователей.

Подобные изделия как достаточно редкие экземпляры всегда обращали на себя внимание археологов [Могильников, 1983: 48, 59–61; Кубарев, 1992: 48; Суразаков, Тишкин, 2007: 97–98]. При этом специальная работа, посвящённая сосудам со «трубчатым» сливом по материалам Алтая, до настоящего времени не осуществлялась. В данной статье введены в научный оборот новые экземпляры обозначенной категории предметов, обнаруженные в памятниках быстринской культуры Майминского археологического комплекса. Особое внимание уделено вопросам датировки, происхождения, а также характеристике указанных изделий в культурах раннего железного века на Алтае в целом.

Характеристика материалов

О наличии в комплексах быстринской культуры сосудов со сливом до настоящего времени имелись лишь косвенные подтверждения [Абдулганеев, 1993: 186, рис. 3.-1; Кунгуров, 1997: 225, рис. 3.-9]. Учитывая фрагментарность материала, авторами работ не была дана однозначная культурная интерпретация посуды рассматриваемого типа.

Впервые в материалах некрополей северных предгорий сосуд такого типа был найден в погребении № 135, расположенном в северной части могильника Майма-VII. Некрополь находился в 6 км к северу от с. Майма Республики Алтай и входил в систему

объектов крупного разновременного Майминского археологического комплекса [Киреев и др., 2008: 31–33; Киреев, 2017: 39–43] (рис. 1). Памятник, неоднократно подвергавшийся разрушительному антропогенному воздействию, в настоящее время практически уничтожен. На обширной территории могильника в течение 1983–1995 гг. С. М. Киреевым раскопано более 230 курганов и погребений. Позднее в Национальный музей Республики Алтай им. А. В. Анохина неоднократно поступали предметы из отдельных разрушенных объектов.

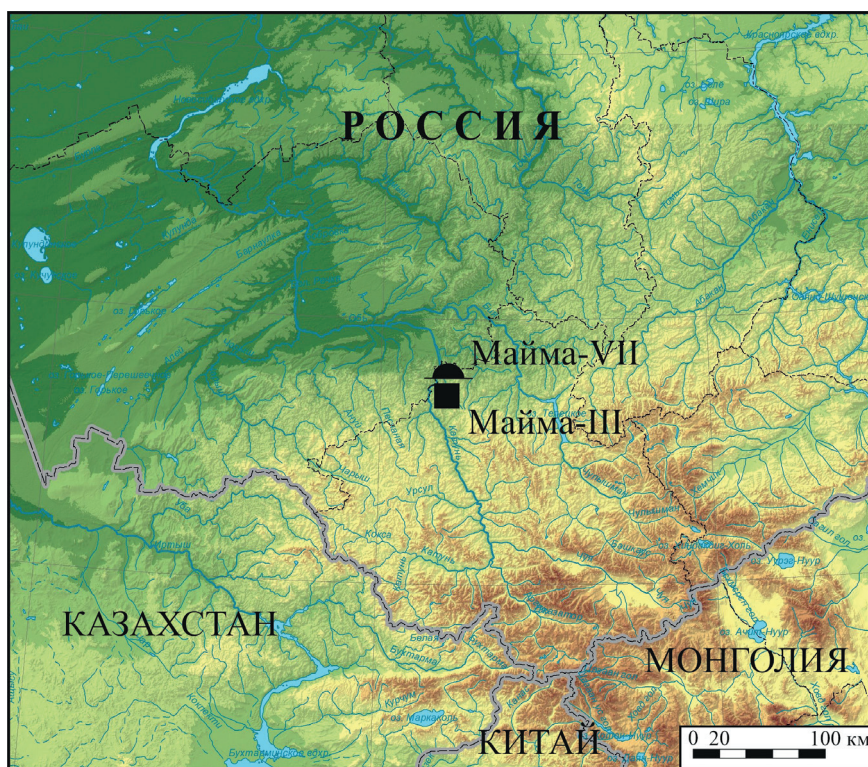


Рис. 1. Место расположения некрополя Майма-VII и поселения Майма-III на карте-схеме Республики Алтай

Fig. 1. Location of the Maima-VII necropolis and Maima-III settlement on the map-scheme of the Republic of Altai

Подавляющее большинство материалов памятника Майма-VII не введено в научный оборот, имеются лишь отдельные публикации некоторых артефактов [Киреев, Чевалков, 2005: 86–91; Киреев, 2020:163–168]. Тем не менее анализ обнаруженных материалов (особенности погребального обряда, керамика, украшения, предметы быта, оружие) позволил автору раскопок отнести северную группу захоронений к завершающему этапу скифской эпохи Алтая и датировать её в рамках III–II вв. до н. э. [Киреев и др., 2008, рис. 42.-1–5, 11–13]. Помимо этого, на периферии северной части памятника расположено несколько погребений II–V вв. н. э.

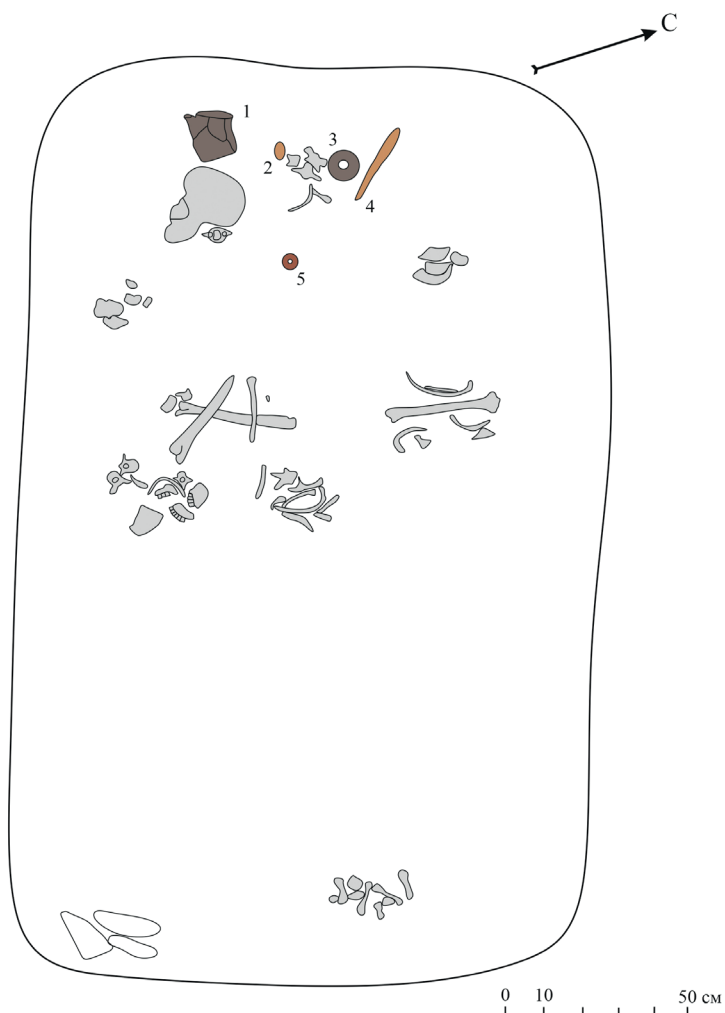


Рис. 2. План погребения № 135 могильника Майма-VII (1 – сосуд с «трубчатым носиком-сливом», 2 – навершие шпильки, 3 – пряслице, 4 – нож, 5 – бусина)

Fig. 2. Plan of burial No. 135 of the Maima-VII burial ground (1 – a vessel with a «tubular spout-spout», 2 – a hairpin top, 3 – a whorl, 4 – a knife, 5 – a bead)

Для обоснования принадлежности погребения № 135 к быстринской культуре необходимо представить его полное описание (рис. 2). Можно предположить, что над могилой изначально имелась разрушенная пашней и карьерными работами каменно-земляная насыпь. Отдельные рваные камни, характерные для курганов данного комплекса, прослеживались в заполнении погребения вплоть до дна. Могильная яма размерами 260x156 см и глубиной 68 см имела прямоугольную форму с закругленными углами и была ориентирована по линии северо-запад — юго-восток. Вдоль всей южной стен-

ки фиксировался равномерный узкий слой тлена темно-коричневого цвета шириной 3,5–4,0 см и мощностью 5–8 см, очевидно, от истлевшей доски или жерди. Захоронение в значительной степени разрушено при ограблении, кости человека в беспорядке были разбросаны по всему дну могилы. При этом в восточном углу ямы в анатомическом порядке располагались фаланги пальцев ног. Кости черепа зачищены в западной части ямы и в ее центре. На височной кости обнаружен толстый слой органического тлена (или краски) черного цвета. Развал сосуда с носиком находился около северо-западной стенки. По костям стопы, расположению керамики, остальных предметов в могиле и ряду других признаков можно с уверенностью утверждать, что погребённый был ориентирован черепом на запад — северо-запад и уложен на спине или на правом боку. Установлено, что в системе погребальной практики быстринской культуры в подавляющем большинстве случаев посуда располагалась в западной части могилы около головы умершего [Радовский, Серегин, 2020: 85]. По всем определяемым признакам погребение совершено по обряду захоронения быстринской культуры [Киреев, 1992: 54–58; Киреев, Вдовина, 2000: 188].

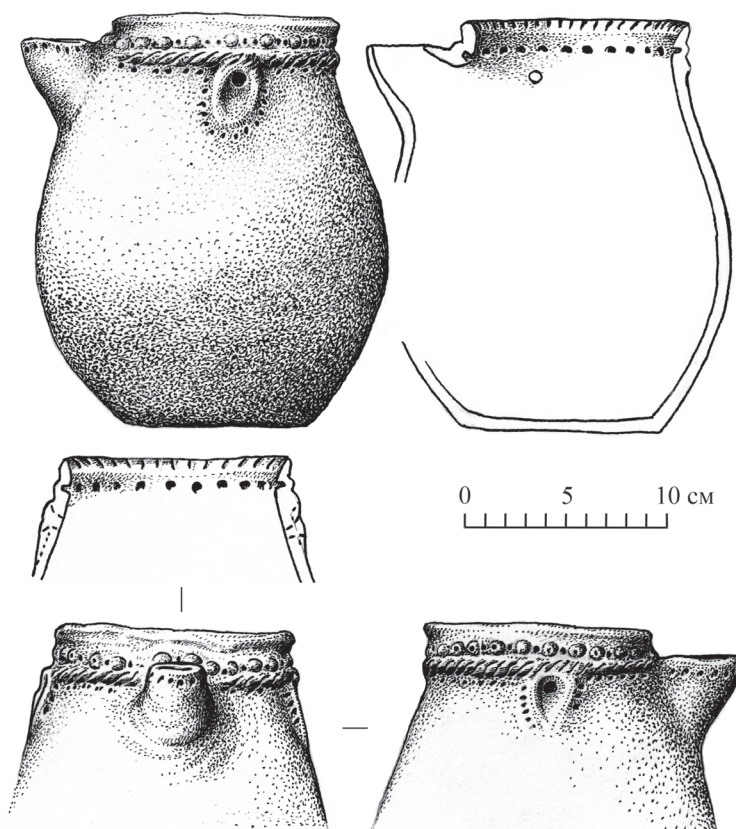


Рис. 3. Сосуд с «трубчатым носиком-сливом» из могилы № 135 комплекса Майма-VII
Fig. 3. Vessel with a «tubular spout-drain» from grave No. 135 of the Maima-VII complex

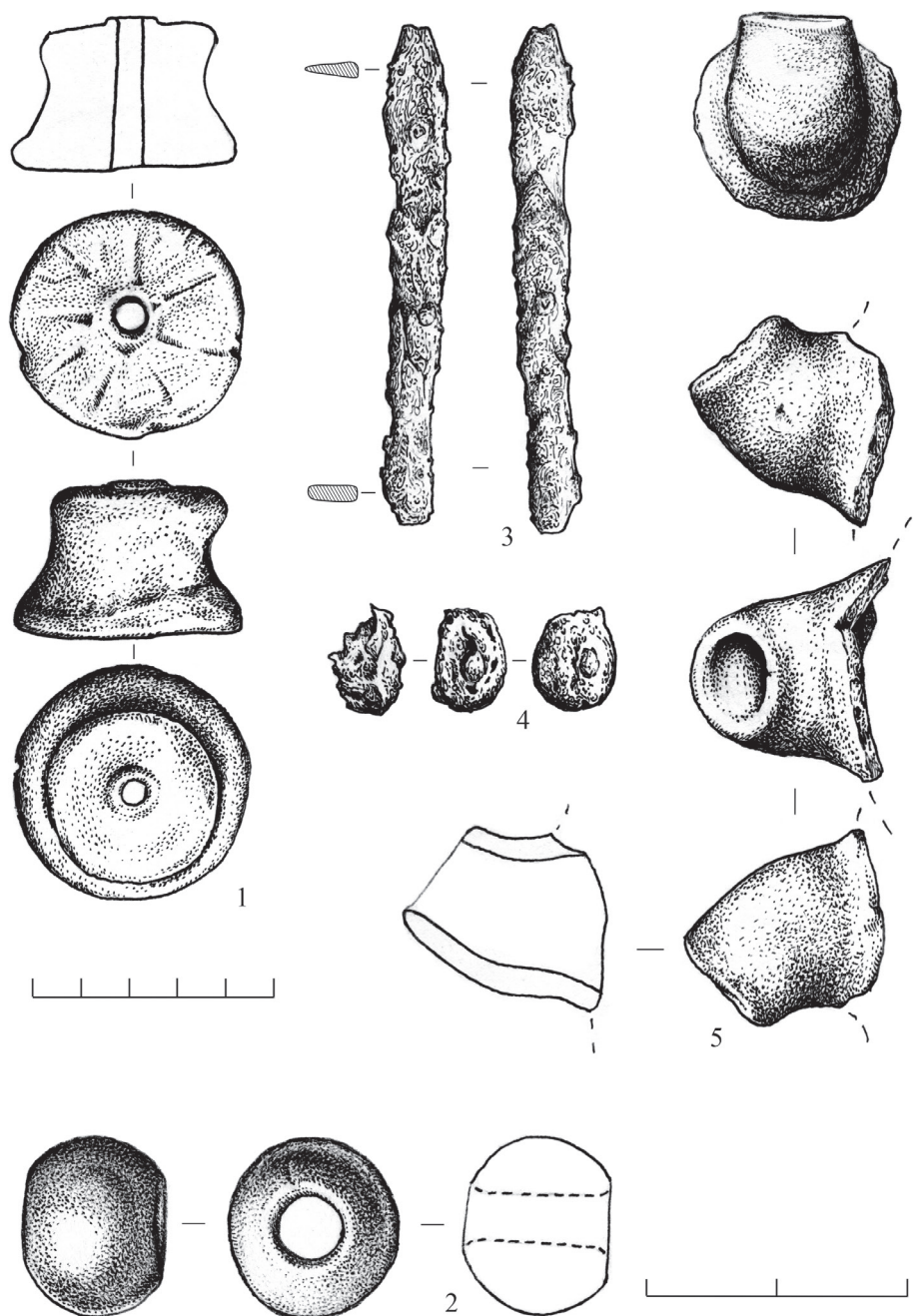


Рис. 4. Предметный комплекс из могилы № 135 некрополя Майма-VII (1–4) и носик-слив из поселения Майма-III (5)

Fig. 4. Object complex from grave No. 135 of the Maima-VII necropolis (1–4) and spout-spout from the Maima-III settlement (5)

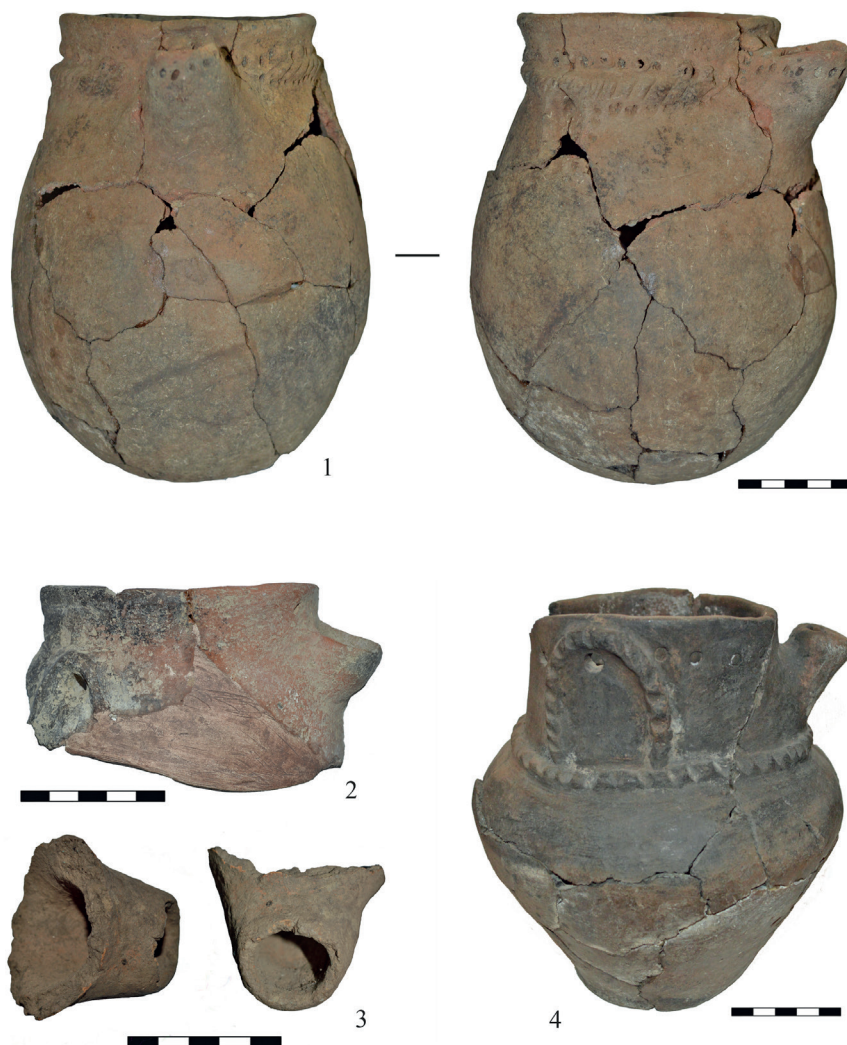


Рис. 5. Сосуды с «трубчатым носиком-сливом»: 1 – могила № 135 комплекса Майма-VII; 2 – курган № 1 могильника Кызыл-Джар-III; 3 – поселение Майма-III; 4 – курган № 2 некрополя Верх-Еланда-II. 1–3 – фото авторов; 4 – [Степанова, Соёнов, 2009, рис. 30]
 Fig. 5. Vessels with a “tubular spout-drain”. 1 – Grave No. 135 of the Maima-VII complex; 2 – Mound No. 1 of the Kyzyl-Dzhar-III burial ground; 3 – Maima-III settlement; 4 – Mound No. 2 of the Verkh-Eland-II necropolis. 1–3 – photos of the authors; 4 – [Stepanova, Soyonov, 2009, fig. thirty]

В могиле обнаружены остатки сопроводительного инвентаря: указанный сосуд с носиком, рядом с которым были найдены глиняное пряслице, сердоликовая (?) бусина, железные нож и напершие шпильки (рис. 4.-1-4). Все эти предметы находились в западной части могильной ямы (рис. 2). Представленный инвентарь типичен для куль-

туры населения северных предгорий Алтая скифо-сакского времени. Отдельные его элементы датируются в достаточно широких рамках конца V–II вв. до н. э. Но учитывая расположение погребения в северной части некрополя и облик предметов, можно предположить, что захоронение было сооружено в пределах III–II вв. до н. э. Однако для подтверждения и уточнения его хронологии следует представить подробное описание сосуда с носиком-сливом.

Сосуд из погребения № 135 изготовлен способом ленточного налепа из достаточно равномерно промешанной формовочной массы с крупными примесями дробленого кварца, песка, обломочной породы, шамота. Тесто в изломе слоистое, рыхлое, поверхность заглажена небрежно. Сосуд имеет переходную форму от несколько удлинённого горшка к кувшиновидной форме, сочетая в себе пропорции того и другого (рис. 3; рис. 5.-1). Высота около 19 см, тулово диаметром 16,2 см слегка раздуто, днище плоское диаметром 7,2 см. Шейка слабо выражена, венчик немного отогнут наружу. Сосуд деформирован, размеры его устья составляют 10,8x11,5 см. В верхней части под венчиком имеется носик-слив, приподнятый вверх под углом около 45°. Носик был вылеплен отдельно, затем вставлен в заранее подготовленное отверстие в области шейки и плечиков, шов в месте прикрепления снаружи и изнутри затерт. Сосуд орнаментирован под венчиком тремя опоясывающими рядами декора: жемчужник с разделителем в виде овальных вдавлений, налипной рассеченный валик, наклонные насечки. В районе шейки и плечиков с двух противоположных сторон расположены отверстия для подвешивания, укрепленные аркообразными налепами — так называемыми ушками [Кирюшин, Степанова, 2004: 38–40]. Арки украшены мелкими наколами, таким же образом орнаментирован и носик сосуда чуть ниже устья слива. На срез венчика нанесены косо поставленные насечки (рис. 3; 5.-1).

Еще один «трубчатый носик-слив» от керамического сосуда (рис. 4.-5; 5.-3) обнаружен в 1991 г. при раскопках жилища № 2 быстрянской культуры на многослойном поселении Майма-III, расположенном в 500–600 м к югу от могильника Майма-VII (см. рис. 1). Носик-слив найден в котловане жилища, ближе к его центру, недалеко от очага. В данном объекте и около него обнаружены развалы сосудов, зернотерка, курант, песты, оселок, грузило, глиняные пряслица, обломки каменной курильницы, бронзовый черешковый трехлопастной наконечник стрелы [Киреев и др., 2008: 26–27]. По целому ряду признаков быстрянские культурные слои предварительно датированы автором раскопок IV–III вв. до н. э. Сохранившийся слегка изогнутый носик сосуда имеет длину около 4,5 см. Его слив в сечении овальной формы с внутренним диаметром 1,3x1,7 см. Носик в районе крепления к утраченному тулову изделия расширяется и на конце имеет размеры 3,8x5,6 см (рис. 4.-5; 5.-3). Внутренний диаметр у основания — 3 см. Толщина стенок носика на окончании — 0,4 см, в месте крепления к тулову сосуда — от 0,5 до 1 см. Обжиг качественный, цвет изделия коричневый с небольшими темными пятнами. Поверхность неровная, шероховатая, с мелкими раковинами и трещинами. Визуально в формовочной массе наблюдаются примеси шамота, песка и слюды.

Для уточнения вопросов, связанных с датировкой и распространением обозначенной категории предметов, целесообразно обратиться к материалам памятников сопредельных территорий, содержащих посуду с оформленным сливом.

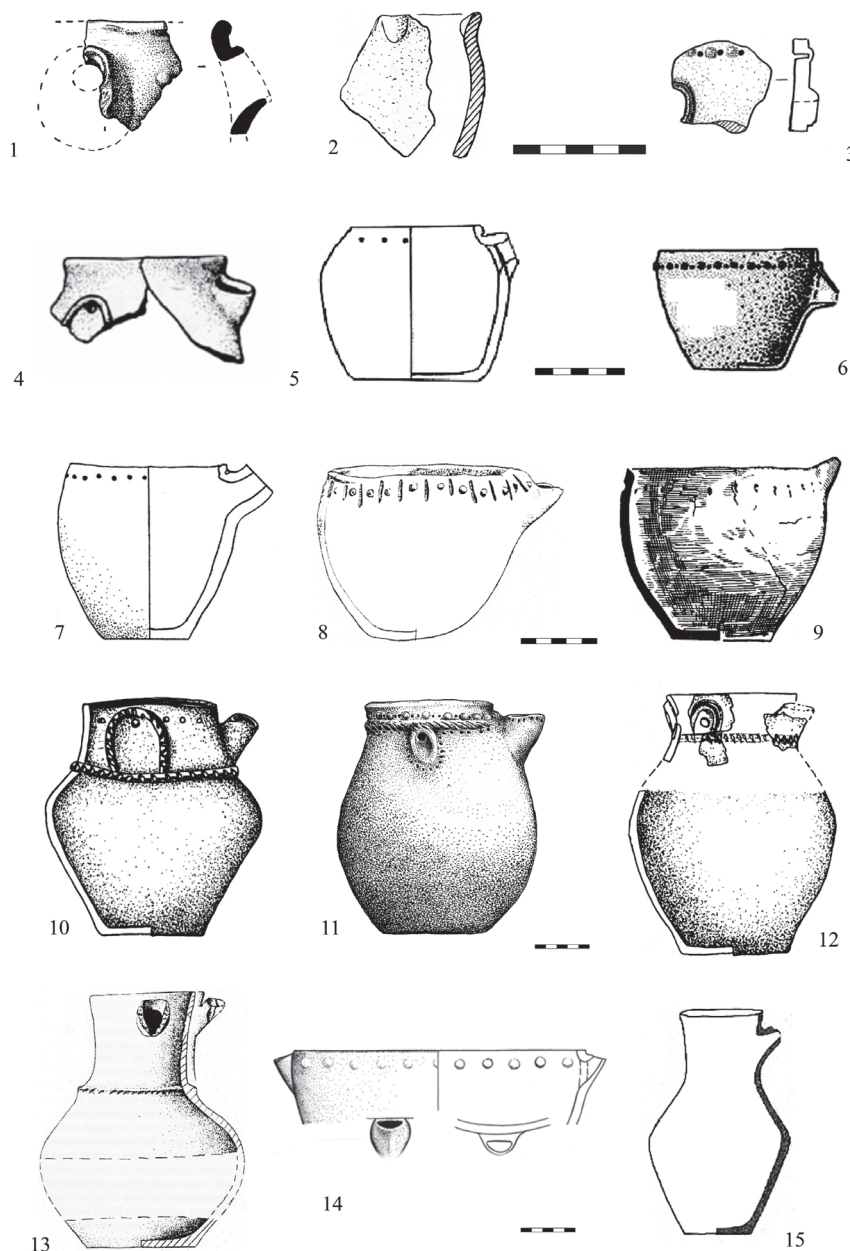


Рис. 6. Сосуды с «трубчатым носиком-сливом» из комплексов Алтая и Верхнего Приобья: 1 – Горелый Кордон-I [Фролов, Папин, Шамшин, 2002, рис. 101.-3]; 2 – Усть-Манжика-I [Кунгуров, 1997, рис. 3.-9]; 3–5 – Черный Ануй-III [Шульга, 2015, рис. 90.-35–36]; 4 – Кызыл-Джар-III [Могильников, 1983, рис. 2.-5]; 6 – Дмитриевская Грива [Абдулганеев, 1993, рис. 3.-1]; 7 – Староалейка-II [Кирюшин, Кунгуров, 1996, рис. 3.-6]; 8 – Кызык-Телань-I [Суразаков, Тишкин, 2007, рис. 97.-4]; 9. – Ордынское-I [Завитухина, 1968, рис. 4.-7];

10, 12 — Верх-Еланда-II [Кирюшин, Степанова, 2004, рис. 100.-4, 103.-3]; 11 — Майма-VII; 13 — Кастахта [Мамадаков, Неверов, 2001, рис. 9]; 14 — Рублево-III [Фролов, 2013, рис. 2.-4]; 15. — Барбургазы-I [Кубарев, 1992, табл. XV.-1]

Fig. 6. Vessels with a «tubular spout-drain» from the complexes of Altai and the Upper Ob region: 1 — Gorely Kordon-I [Frolov, Papin, Shamshin, 2002, Fig. 101.-3]; 2 — Ust-Manzhikha-I [Kungurov, 1997, Fig. 3.-9]; 3, 5 — Black Anui-III [Shulga, 2015, Fig. 90.-35–36]; 4 — Kyzyl-Dzhar-III [Mogilnikov, 1983, Fig. 2.-5]; 6 — Dmitrievskaya Griva [Abdulganeev, 1993, Fig. 3.-1; 7 — Staroaleyka-II [Kiryushin, Kungurov, 1996, Fig. 3.-6]; 8 — Kyzyk-Telan-I [Surazakov, Tishkin, 2007, Fig. 97.-4]; 9 — Ordynskoe-I [Zavitukhina, 1968, Fig. 4.-7]; 10, 12 — Top-Elanda-II [Kiryushin, Stepanova, 2004, Fig. 100.-4], 103.-3; 11 — Mayma-VII; 13 — Kastakhta [Mamadakov, Neverov, 2001, Fig. 9]; 14 — Rublevo-III [Frolov, 2013, Fig. 2.-4]; 15 — Barburgazy-I [Kubarev, 1992, table XV.-1]

Анализ и интерпретация сосудов с «трубчатым носиком-сливом» из памятников Алтая и Верхнего Приобья

Одни из наиболее ранних сосудов с «трубчатым носиком-сливом» фиксируются на изображениях печатей Передней Азии уже в конце IV–III тыс. до н. э. [Антонова, 1986: 58–59]. В материалах культур степного пояса Евразии рассматриваемая категория изделий получает распространение в раннескифское время (VIII — середина VI в. до н. э.) и скифо-сакский период (VI–III вв. до н. э.) [Акишев, Кушаев, 1963: 102–104; Вишневская, Итина, 1971: 204; Итина, Яблонский, 1997: 39, рис. 67]. В степном Алтае сосуды с «трубчатым носиком-сливом» на памятниках начала раннего железного века (раннескифский период) обнаружены лишь дважды: на поселениях Горелый Кордон-I (рис. 6.-1) и Рублево-III (рис. 6.-14) [Шамшин, Навротский, 1990: 90–92; Фролов, Папин, Шамшин, 2002, рис. 101.-3; Фролов, 2013: 45–48]. Наибольшее распространение в этом регионе данные предметы получили в скифо-сакское время. В материалах последующих периодов сосуды указанного типа на Алтае нам неизвестны.

На территории Горного Алтая по материалам могильников скифо-сакского времени к настоящему времени известны шесть сосудов с «трубчатым носиком-сливом». Два из них обнаружены в некрополе Верх-Еланда-II (курганы № 2, 8) (рис. 5.-4; 6.-10, 12), по одному — в комплексах Кызыл-Джар-III (курган № 1) (рис. 5.-2; 6.-4), Барбургазы-I (курган № 11) (рис. 6.-15), Кастахта (курган № 38) (рис. 6.-13) и Кызык-Телань-I (курган № 37) (рис. 6.-8) [Могильников, 1983: 48, рис. 2.-5; Кубарев, 1992, табл. XV.-1; Мамадаков, Неверов, 2001: 90, рис. 9; Кирюшин, Степанова, 2004: 37, рис. 100.-4, 103.-3; Суразаков, Тишкин, 2007, рис. 97.-4]. Части сосуда, который также, вероятно, имеет слив, найдены в насыпи кургана № 5 памятника Балык-Соок-II. Изделие имеет нестандартную форму и орнамент, вследствие чего автором было сделано предположение об его импортном происхождении [Шульга, 2015: 74–75, рис. 21.-19].

Фрагменты «чайникообразной» посуды найдены и на поселениях раннего железного века Горного Алтая. Обломки от двух подобных сосудов зафиксированы на памятнике Черный Ануй-III (рис. 6.-3, 5). Носики или их фрагменты обнаружены на поселениях Теректа, Куротинский Лог-I, возможно, в Аскате-II и Элекмонаре-IV [Шульга, 2015: 82, рис. 43.-5; 63.-15; 78.-25; 90.-35, 36; 98а.-11].

О существовании рассматриваемой традиции косвенно свидетельствуют находки металлического котла со сливом и двух бронзовых сосудов с «трубчатым носиком» (случайные находки у с. Кулада и с. Купчегень) [Суразаков, 1982: 128, рис. 3; Суразаков, 1989, рис. 32.-1; Кирюшин, Степанова, 2004: 37; Соёнов, Константинов, 2017: 62–70]. Следует сказать, что определение узкой датировки данных предметов вызывает затруднение в результате отсутствия контекста обнаружения изделий. Однако наличие ряда аналогий, приведенных авторами публикаций, гипотетически позволяет отнести их к скифо-сакскому времени.

Сосуды с «трубчатым носиком-сливом» обнаружены также в погребальных комплексах староалейской культуры Верхнего Приобья и каменной культуры лесостепной части Алтайского края и Новосибирской области. Так, «чайникообразное» изделие зафиксировано в насыпи кургана № 1 каменного могильника Ордынское-I (рис. 6.-9) [Завитухина, 1968, рис. 4.-7]. Предмет подобного типа обнаружен в материалах кургана № 14 некрополя староалейской культуры Староалейка-II (рис. 6.-7) [Кирюшин, Кунгуров, 1996: 116, рис. 3.-6].

С большой долей вероятности к быстрянской культуре относятся два подобных сосуда из северных предгорий Алтая. Первый предмет найден на поселении Дмитриевская Грива (рис. 6.-6), расположенном в зоне предполагаемой границы ареалов распространения староалейской и быстрянской культур [Абдулганеев, 1993: 186, рис. 3.-1; Абдулганеев, Владимиров, 1997, рис. 54.-13]. Другой «сосуд-чайник» обнаружен на площади поселения раннего железного века Усть-Манжиха-I (рис. 6.-2), находящемся на территории распространения рассматриваемой общности [Кунгуров, 1997: 225, рис. 3.-9]. По нашему мнению, данные предметы могут быть отнесены к быстрянской культуре. Остановимся подробнее на их описании. Изделие из первого памятника — баночной формы, ниже венчика располагается композиция из ряда жемчужин, разделённых округлыми вдавлениями. Слив расположен ниже строки орнамента и представляет собой «трубочку», сужающуюся к окончанию. Сосуд из Усть-Манжихи-I имеет кувшиновидную или кринковидную форму, дополнительных украшений на предмете нет, а слив оформлен в виде «желобка-выемки» по краю венчика.

При установлении особенностей обозначенной категории предметов нами были выявлены закономерности в морфологических характеристиках указанной утвари. Немногочисленные сосуды с «трубчатым носиком-сливом» из памятников Алтая на первый взгляд достаточно разнообразны, однако в их оформлении наблюдаются некоторые общие тенденции. В материалах поселений известны в основном баночные сосуды (рис. 6.-1, 3, 5-6). Единственным исключением является изделие из Усть-Манжихи-I, которое имеет форму, близкую к кувшиновидной (рис. 6.-2). Преимущественно в виде банок оформлена посуда из комплексов лесостепной зоны (рис. 6.-1, 6-7, 9, 14). В материалах некрополей Горного Алтая баночный сосуд зафиксирован лишь один раз (рис. 6.-8) и дважды обнаружены кувшиновидные изделия (рис. 6.-13, 15). В четырёх случаях, включая предмет из могильника Майма-VII, известны вытянуто-горшкообразные сосуды, близкие кувшиновидным (рис. 6.-4, 10-12).

Наиболее близкими аналогиями сосуду из быстрянского некрополя Майма-VII по некоторым особенностям внешнего оформления и орнаментации являются изде-

лия из памятников Верх-Еланда-II (рис. 5.-4; 6.-10, 12) и верхняя часть неполного сосуда из Кызыл-Джара-III (рис. 5.-2; 6.-4) [Могильников, 1983: 43, рис. 2.-5; Кирюшин, Степанова, 2004, рис. 100.-4; 103.-3]. Рассматриваемые предметы имеют подобную вытянуто-горшкообразную форму, близкую к кувшиновидной, и отверстия для подвешивания, украшенные налепными валиками в виде арки. Слив сосудов представляет собой «трубочку», расположенную в верхней части изделий. Подобная форма отмечена у предмета из Усть-Манжиhi-I, однако слив данного изделия изготовлен в виде «желобка-выемки», что сближает его с материалами Верхнего Приобья. Сосуд из Дмитриевской Гривы имеет баночную форму, характерную для поселенческих и погребальных комплексов Верхнего Приобья и поселений Горного Алтая. При этом слив указанного предмета оформлен в виде «трубочки», что редко фиксируется на территории лесостепной зоны рассматриваемого региона [Троицкая, Бородовский, 1994: 45, табл. XXII.-18, XXVI.-22, XXIX.-5, и др.; Могильников, 1997: 32, рис. 28.-3].

По мнению Ю. Ф. Кирюшина и Н. Ф. Степановой, в захоронениях Горного Алтая пока не найдено сосудов с «трубчатым носиком-сливом», датированных ранее V в. до н. э. [Кирюшин, Степанова, 2004: 37]. По-видимому, аналогичная ситуация наблюдается и в лесостепи рассматриваемого региона. Большинство сосудов из памятников Алтая (шесть экземпляров) датируется в рамках V–IV или IV–III вв. до н. э. (Верх-Еланда-II, Кастахта, Барбургазы-I, Кызыл-Джар-III, Староалейка-II) [Могильников, 1983: 49; Кубарев, 1992: 48; Кирюшин, Кунгуров, 1996: 133–134; Мамадаков, Неверов, 2001: 96; Кирюшин, Степанова, 2004: 118–119]. Немного более ранним временем определяются комплексы Кызык-Телань-I и Ордынское-I — VI–V вв. до н. э. [Троицкая, Бородовский, 1994: 14; Суразаков, Тишкин, 2007: 104]. Таким образом, период бытования сосудов со сливами в памятниках населения горной и лесостепной зон Алтая скифо-сакского времени датируется преимущественно в рамках V–III вв. до н. э.

Существует несколько версий происхождения сосудов со сливом на рассматриваемой территории. По мнению В. А. Могильникова, В. Д. Кубарева, А. А. Тишкина и А. С. Суразакова, появление такой посуды связано с проникновением саков Казахстана на территорию Горного Алтая в IV–III [Могильников, 1983: 48, 59–61; Кубарев, 1992: 48] или VI–IV вв. до н. э. [Суразаков, Тишкин, 2007: 97–98]. Действительно, у саков Семиречья и Приаралья сосуды со сливом получили более широкое распространение и появились гораздо раньше, чем на Алтае [Акишев, Кушаев, 1963: 102–104; Вишневская, Итина, 1971: 204; Итина, Яблонский, 1997: 39, рис. 67]. В частности, в материалах курганов Южного Тагискена рассматриваемый вид посуды обнаружен в комплексах VII — начала V в. до н. э.

По некоторым предположениям, для материалов Горного Алтая происхождение сосудов с «трубчатым носиком-сливом» может быть также соотнесено с культурами Восточного Туркестана (Синьцзяна). Именно с данной территорией некоторые исследователи связывают бытование богато украшенной посуды со сливом у населения Тувы скифо-сакского времени [Семёнов, 2004: 422–426]. По этой версии контакты населения Синьцзяна с «пазырыкцами» и «саглынцами» прослеживаются по наличию налепных «ушек» и орнамента в виде росписи сосудов, распространённых в Восточном Туркестане и Горном Алтае [Семёнов, 2004: 422–426; Му, 2021a: 249–255; 2021b: 114–116]. В ма-

териалах Синьцзяна сосуды со сливом получили достаточно широкое распространение [Шульга, 2010: 31–32, рис. 26], однако их форма и орнаментация существенным образом отличаются от посуды населения Алтая. Возможно, оформление изделий этого типа изменилось под влиянием иной культурной среды. Сосуды со сливом в Восточном Туркестане, судя по датировке содержащих их комплексов [Шульга, 2010: 37–39], бытуют в более широких рамках, чем на рассматриваемой территории.

По предположению Н. Ф. Степановой происхождение и существование сосудов с носиками-сливами на Алтае не связано с какой-либо определённой культурой или контактами населения, а определяется лишь функциональным назначением предметов [Кирюшин, Степанова, 2004: 37].

Не исключено, что рассматриваемая нами категория глиняной посуды изначально принесена на Алтай кочевниками с юга или юго-запада. Затем практика изготовления сосудов со сливом, распространившись на территорию Алтая, вероятно, была включена в керамическое производство местных культур, в результате чего изделия приобрели форму и орнаментацию, характерную для населения обозначенного региона.

Заключение

Таким образом, рассмотрев основные особенности оформления посуды со сливом, можно сделать вывод о разнообразии форм рассматриваемых предметов в Горном Алтае. Фиксируются баночные, горшковидные и кувшиновидные изделия. При этом слив на керамике оформлялся в виде трубчатого носика, а не «желобка-выемки». В этом отношении посуда со сливом быстринской культуры сближается с аналогичными предметами из горной части Алтая. На данном этапе исследований нельзя с полной уверенностью говорить о возникновении и истоках происхождения сосудов с «трубчатым носиком-сливом» на рассматриваемой территории. Основной импульс, в результате которого такая посуда появилась на Алтае, возможно, связан с миграцией кочевников скифского круга с территории Семиречья, Приаралья или Восточного Туркестана. При этом также нельзя исключать версию о том, что возникновение указанной категории предметов обусловлено местными особенностями хозяйственной деятельности или культурной практики кочевых и оседлых обществ автохтонного населения скифской эпохи, а не перемещением инородных групп.

Период бытования сосудов с «трубчатым носиком-сливом» на Алтае определяется преимущественно в рамках V–III вв. до н. э. как в горной, предгорной, так и в лесостепной зонах. Проведённое исследование ещё раз уточняет и подтверждает датировку погребения № 135 некрополя Майма-VII в пределах второй половины IV — рубежа III–II вв. до н. э. Остальные предметы, найденные в могиле, не противоречат этому выводу. Быстринский культурный слой поселения Майма-III, в котором был найден носик от сосуда со сливом, также хорошо укладывается в рамки IV–III до н. э.

Открытым по-прежнему остается вопрос о назначении сосудов с носиком-сливом. Для однозначного суждения об этом требуется проведение анализа совокупных данных о полном составе сопроводительного инвентаря, определений пола, возраста, особенностей погребального обряда и других аспектов. Если найденные на поселениях фрагменты чайникообразных сосудов могут иметь утилитарное назначение, то подобная

керамика, установленная в погребениях, в силу крайней редкости не может быть однозначно определена для данных целей. Весьма гипотетически можно считать эти сосуды ритуальными [Кисель, 2007: 73–77], принадлежащими какой-то особой редкой категории населения «быстрянцев» и других синхронных культур скифо-сакского времени Алтая, выполнявшей определенные специфические функции в своей общине или семье. В таком случае, найденные в поселенческих комплексах подобные изделия также могли использоваться этими лицами для осуществления данных функций.

Достаточно перспективным, на наш взгляд, является классификация и сравнительный анализ всего комплекса керамики горного и лесостепного Алтая, в том числе редких и необычных сосудов по всем параметрам их оформления.

Благодарность

Работа выполнена при финансовой поддержке гранта Президента РФ, МД-792.2022.2.

БИБЛИОГРАФИЧЕСКИЙ СПИСОК

Абдулганеев М. Т. Поселение Дмитриевская Грива // Культура народов евразийских степей в древности. Барнаул : Изд-во Алт. ун-та, 1993. С. 181–191.

Абдулганеев М. Т., Владимиров В. Н. Типология поселений Алтая 6–2 вв. до н. э. Барнаул : Изд-во Алт. ун-та, 1997. 147 с.

Акишев К. А., Кушаев Г. А. Древняя культура саков и усуней долины реки Или. Алма-Ата : АН КазССР, 1963. 318 с.

Антонова Е. В. К исследованию места сосудов в картине мира первобытных земледельцев // Восточный Туркестан и Средняя Азия в составе культур древнего и средневекового Востока. М. : ГРВЛ, 1986. С. 35–65.

Вишневская О. А., Итина М. А. Ранние саки Приаралья // Проблемы скифской археологии. Материалы и исследования по археологии СССР № 177. М. : Наука, 1971. С. 197–208.

Глушков И. Г. Керамика как археологический источник. Новосибирск : ИАЭТ СО РАН. 1996. 328 с.

Завитухина М. П. Ордынские курганы V–IV вв. до н. э. (о культуре скифского времени в новосибирской лесостепи) // АСГЭ. Л., 1968. Вып. 10. С. 28–34.

Итина М. А., Яблонский Л. Т. Саки Нижней Сырдарьи (по материалам могильника Южный Тагискен). М. : РОССПЭН, 1997. 187 с.

Кисель В. А. Рассказ Геродота и ритуальные сосуды древних кочевников // Археология, этнография и антропология Евразии. 2007. № 3 (31). С. 69–79.

Киреев С. М. Погребения быстрианской культуры // Проблемы изучения истории и культуры Алтая и сопредельных территорий. Горно-Алтайск : ГАНИИЯЛ, 1992. С. 54–58.

Киреев С. М. Майминский археологический комплекс: тридцать лет исследований и наблюдений // Сохранение и изучение культурного наследия Алтайского края. Барнаул : Изд-во Алт. ун-та, 2017. Вып. XXIII. С. 39–43.

Киреев С. М. Погребения лошадей на могильнике быстрианской культуры Майма-VII // Экология древних и традиционных обществ. Материалы VI научной конференции. Тюмень : Изд-во ТюмНЦ СО РАН, 2020. Вып. 6. С. 163–168.

Киреев С. М., Акимов Т. А., Бородовский А. П., Бородовская Е. Л. Археологические памятники и объекты Майминского района. Горно-Алтайск : АКИН, 2008. 144 с.

Киреев С. М., Вдовина Т. А. Погребальный обряд быстринской культуры // Наследие древних и традиционных культур Северной и Центральной Азии. Новосибирск : Изд-во НГУ, 2000. Т. I. С. 187–189.

Киреев С. М., Чевалков С. Ю. Курганы позднего этапа быстринской культуры // Изучение историко-культурного наследия народов Южной Сибири. Горно-Алтайск : Изд-во АКИН, 2005. С. 86–91.

Кирюшин Ю. Ф., Кунгуров А. Л. Могильник раннего железного века Староалейка 2 // Погребальный обряд древних племен Алтая. Барнаул : Изд-во Алт. ун-та, 1996. С. 115–134.

Кирюшин Ю. Ф., Степанова Н. Ф. Скифская эпоха Горного Алтая. Часть III: Погребальные комплексы скифского времени Средней Катунь. Барнаул : Изд-во Алт. ун-та, 2004. 292 с.

Кубарев В. Д. Курганы Сайлюгема. Новосибирск : Наука, 1992. 220 с.

Кунгуров А. Л. Памятники железного века Верхнего Причумышья (по материалам краеведческого музея с. Победа) // Алтайский сборник. Барнаул : Алтай, 1997. Вып. XVIII. С. 221–240.

Мамадаков Ю. Т., Неверов С. В. Аварийные исследования курганов у с. Кастахта // Проблемы изучения древней и средневековой истории. Барнаул : Изд-во Алт. ун-та, 2001. С. 90–97.

Могильников В. А. Курганы Кызыл-Джар — II–V и некоторые вопросы состава населения Алтая во второй половине I тыс. до н. э. // Вопросы археологии и этнографии Горного Алтая. Горно-Алтайск : Изд-во ГАНИИИЯЛ, 1983. С. 40–71.

Могильников В. А. Население Верхнего Приобья в середине — второй половине I тысячелетия до н. э. М. : Пушкинский научный центр РАН, 1997. 196 с.

Му Ц. Керамическая посуда с «ушками» на Алтае: краткий обзор исследований, анализ источников и перспективы изучения // Сохранение и изучение культурного наследия Алтайского края. Барнаул : Изд-во Алт. ун-та, 2021а. Вып. XXVII. С. 249–255.

Му Ц. Расписная керамика в пазырыкской культуре: результаты изучения и происхождение традиции // Новые материалы и методы археологического исследования. М. : ИА РАН, 2021б. С. 114–116.

Радовский С. С., Серегин Н. Н. Ориентировка погребенных в некрополях быстринской культуры северных предгорий Алтая (скифо-сакское время) // Северные архивы и экспедиции. 2020. Т. 4. № 4. С. 83–94.

Семёнов Вл. А. Расписная керамика в культурах сако-юечжийского круга Центральной Азии // Комплексные исследования древних и традиционных обществ Евразии. Барнаул : Изд-во Алт. ун-та, 2004. С. 422–426.

Соёнов В. И., Константинов Н. А. Бронзовый сосуд-ковш для сакральных напитков из долины Кадрина (Центральный Алтай) // Теория и практика археологических исследований. 2017. № 1 (17). С. 62–70.

Степанова Н. Ф., Соёнов В. И. Археологические памятники и объекты Чемальского района. Горно-Алтайск : АКИН, 2009. 212 с.

Суразаков А. С. Горный Алтай и его северные предгорья в эпоху раннего железа. Проблемы хронологии и культурного разграничения. Горно-Алтайск : Алт. кн. изд-во: Горно-Алт. отд., 1989. 214 с.

Суразаков А. С. Об археологических исследованиях в Горном Алтае // Археология и этнография Алтая. Барнаул : Изд-во Алт. ун-та, 1982. С. 121–136.

Суразаков А. С., Тишкин А. А. Археологический комплекс Кызык-Телань-I в Горном Алтае и результаты его изучения. Барнаул : Азбука, 2007. 232 с.

Троицкая Т. Н., Бородовский А. П. Большереченская культура лесостепного Приобья. Новосибирск : Наука, 1994. 184 с.

Фролов Я. В. Место комплексов раннего железного века Рублевского археологического микрорайона в кругу памятников раннескифского и скифского времени Кулунды // Древности Сибири и Центральной Азии. 2013. № 5 (17). С. 45–57.

Фролов Я. В., Папин Д. В., Шамшин А. Б. Горелый Кордон-I — первое поселение переходного периода от эпохи поздней бронзы к раннему железному веку на юге Кулунды // Северная Евразия в эпоху бронзы: пространство, время, культура. Барнаул : Изд-во Алт. ун-та, 2002. С. 135–139.

Шамшин А. Б., Навротский П. И. Новые памятники раннего железного века на юге Кулунды // Охрана и использование археологических памятников Алтая. Барнаул : Топчихинская типография, 1990. С. 90–92.

Шульга П. И. Синьцзян в VIII–III вв. до н. э. (Погребальные комплексы. Хронология и периодизация). Барнаул : Изд-во АлтГТУ, 2010. 238 с.

Шульга П. И. Скотоводы Горного Алтая в скифское время (по материалам поселений). Новосибирск : РИЦ НГУ, 2015. 336 с.

REFERENCES

Abdulganeev M. T. Poselenie Dmitrievskaia Griva [Settlement Dmitrievskaya Griva]. *Kul'tura narodov evraziiskikh stepei v drevnosti* [Culture of the peoples of the Eurasian steppes in antiquity]. Barnaul: Izd-vo Alt. un-ta, 1993 P. 181–191 (in Russian).

Abdulganeev M. T., Vladimirov V. N. *Tipologiya poselenii Altaia 6–2 vv. do n. e.* [Typology of Altai settlements in the 6th–2nd centuries. BC]. Barnaul: Izd-vo Alt. un-ta, 1997, 147 p. (in Russian).

Akishev K. A., Kushaev G. A. *Drevniaia kul'tura sakov i usunei doliny reki Ili* [The ancient culture of the Saks and Usuns of the Ili river valley]. Alma-Ata: AN KazSSR, 1963, 318 p. (in Russian).

Antonova E. V. K issledovaniuu mesta sosudov v kartine mira pervobytnykh zemledel'tsev [To the study of the place of vessels in the picture of the world of primitive farmers]. *Vostochnyi Turkestan i Sredniaia Aziia v sostave kul'tur drevnego i srednevekovogo Vostoka* [East Turkestan and Central Asia as part of the cultures of the ancient and medieval East]. M.: GRVL, 1986. P. 35–65 (in Russian).

Frolov Ia. V. Mesto kompleksov rannego zheleznoogo veka Rublevskogo arkheologicheskogo mikroraiona v krugu pamiatnikov ranneskifskogo i skifskogo vremeni Kulundy [Place of the complexes of the early Iron Age of the Rublevsky archaeological microdistrict in the circle of monuments of the early Scythian and Scythian times of Kulunda]. *Drevnosti Sibiri*

i Tsentral'noi Azii [Antiquities of Siberia and Central Asia]. 2013, no 5 (17) P. 45–57 (in Russian).

Frolov Ia. V., Papin D. V., Shamshin A. B. Gorelyi Kordon-I — pervoe poselenie perekhodnogo perioda ot epokhi pozdnei bronzy k rannemu zheleznomu veku na iuge Kulundy [Gorelyi Kordon-I is the first settlement of the transitional period from the Late Bronze Age to the Early Iron Age in the south of Kulunda]. *Severnaia Evraziia v epokhu bronzy: prostranstvo, vremia, kul'tura* [Northern Eurasia in the Bronze Age: space, time, culture]. Barnaul: Izd-vo Alt. un-ta, 2002. P. 135–139 (in Russian).

Glushkov I. G. *Keramika kak arkheologicheskii istochnik* [Pottery as an archaeological source]. Novosibirsk: IAET SO RAN. 1996, 328 p. (in Russian).

Itina M. A., Iablonskii L. T. *Saki Nizhnei Syrdar'i (po materialam mogil'nika Iuzhnyi Tagitsken)* [Saks of the Lower Syr Darya (based on materials from the South Tagitsken burial ground)]. M.: "ROSSPEN", 1997, 187 p. (in Russian).

Kisel' V. A. Rasskaz Gerodota i ritual'nye sosudy drevnikh kochevnikov [Herodotus' story and ritual vessels of ancient nomads]. *Arkheologiya, etnografiia i antropologiya Evrazii* [Arkheologiya, etnografiia i antropologiya Evrazii]. 2007, no 3 (31). P. 69–79 (in Russian).

Kireev S. M. Maiminskii arkheologicheskii kompleks: tridsat' let issledovaniia i nabludenii [Maiminsky archaeological complex: thirty years of research and observation]. *Sokhranenie i izuchenie kul'turnogo naslediiia Altaiskogo kraia* [Preservation and study of the cultural heritage of the Altai Territory]. Barnaul: Izd-vo Alt. un-ta, 2017, is. XXIII. P. 39–43 (in Russian).

Kireev S. M. Pogrebeniia bystrianskoi kul'tury [Burials of Bystryansky culture]. *Problemy izucheniia istorii i kul'tury Altaia i sopredel'nykh territorii* [Problems of studying the history and culture of Altai and adjacent territories]. Gorno-Altai: GANIIIAL, 1992. P. 54–58 (in Russian).

Kireev S. M. Pogrebeniia loshadei na mogil'nike bystrianskoi kul'tury Maima-VII [Burials of horses at the burial ground of the Bystryanskaya culture Maima-VII]. *Ekologiya drevnikh i traditsionnykh obshchestv. Materialy VI nauchnoi konferentsii* [Ecology of ancient and traditional societies. Materials of VI scientific conference]. Tiumen': Izd-vo TiumNTs SO RAN, 2020, is. 6. P. 163–168 (in Russian).

Kireev S. M., Chevalkov S. Iu. Kurgan pozdnego etapa bystrianskoi kul'tury [Barrow of the late stage of Bystryansky culture]. *Izuchenie istoriko-kul'turnogo naslediiia narodov Iuzhnoi Sibiri* [Studying the historical and cultural heritage of the peoples of South Siberia]. Gorno-Altai: Izd-vo AKIN, 2005. P. 86–91 (in Russian).

Kireev S. M., Akimova T. A., Borodovskii A. P., Borodovskaia E. L. *Arkheologicheskie pamiatniki i ob'ekty Maiminskogo raiona* [Archaeological sites and objects of the Maiminsky district. Gorno-Altaysk]. Gorno-Altai: 2008, 144 p. (in Russian).

Kireev S. M., Vdovina T. A. Pogrebal'nyi obriad bystrianskoi kul'tury [Funeral rite of the Bystryansk culture]. *Nasledie drevnikh i traditsionnykh kul'tur Severnoi i Tsentral'noi Azii* [Heritage of ancient and traditional cultures of North and Central Asia]. Novosibirsk: Izd-vo NGU, 2000, vol. I. P. 187–189 (in Russian).

Kiriushin Iu. F., Kungurov A. L. Mogil'nik rannego zhelezhnogo veka Staroaleika 2 [Early Iron Age burial ground Staroaleika 2]. *Pogrebal'nyi obriad drevnikh plemen Altaia* [Funeral rite of the ancient tribes of Altai]. Barnaul: Izd-vo Alt. Un-ta, 1996. P. 115–134 (in Russian).

Kiryushin Iu. F., Stepanova N. F. *Skifskaya epoha Gornogo Altaya. Chast' III: Pogrebal'nye komplekсы skifskogo vremeni Srednej Katuni* [Stepanova N. F. Scythian era of Gorny Altai. Part III: Funeral complexes of the Scythian time of the Middle Katun]. Barnaul: Izd-vo Alt. un-ta, 2004, 292 p. (in Russian).

Kubarev V. D. *Kurgany Sailyugema* [Mounds of Sailyugem]. Novosibirsk: Nauka, 1992, 220 p. (in Russian).

Kungurov A. L. *Pamiatniki zheleznogo veka Verkhnego Prichumysh'ia* (Po materialam kraevedcheskogo muzeia s. Pobeda) [of the Upper Chumysh Region (According to the materials of the local history museum of the village of Pobeda)]. *Altaiskii sbornik* [Altai collection]. Barnaul: Izd-vo "Altai", 1997, is. XVIII. P. 221–240 (in Russian).

Mamadakov Iu. T., Neverov S. V. *Avariinye issledovaniia kurganov u s. Kastakhta* [Emergency studies of mounds near the village. Kastahta] // *Problemy izucheniia drevnei i srednevekovoi istorii* [Problems of studying ancient and medieval history]. Barnaul: Izd-vo Alt. un-ta, 2001. P. 90–97 (in Russian).

Mogil'nikov V. A. *Kurgany Kyzyl-Dzhar — II–V i nekotorye voprosy sostava naseleniia Altaia vo vtoroi polovine I tys. do n. e.* [The kurgans of Kyzyl-Dzhar–I–V and some questions of the composition of the population of Altai in the second half of the 1st millennium BC.]. *Voprosy arkheologii i etnografii Gornogo Altaia* [Issues of archeology and ethnography of Gorny Altai]. Gorno-Altai: Izd-vo GANIIIAL, 1983. P. 40–71 (in Russian).

Mogil'nikov V. A. *Naselenie Verkhnego Priob'ia v seredine — vtoroi polovine I tysiacheletii do n. e.* [The population of the Upper Ob in the middle — second half of the 1st millennium BC]. M.: Pushkinskii nauchnyi tsentr RAN, 1997, 196 p. (in Russian).

Mu Ts. *Keramicheskaia posuda s "ushkami" na Altae: kratkii obzor issledovaniia, analiz istochnikov i perspektivy izucheniia* [Ceramic dishes with "ears" in Altai: a brief review of research, analysis of sources and prospects for study]. *Sokhranenie i izuchenie kul'turnogo nasledii Altaiskogo kraia* [Preservation and study of the cultural heritage of the Altai Territory]. Barnaul: Izd-vo Alt. un-ta, 2021a, is. XXVII. P. 249–255 (in Russian).

Mu Ts. *Raspisnaia keramika v pazyrykskoi kul'ture: rezul'taty izucheniia i proiskhozhdenie traditsii* [Painted ceramics in the Pazyryk culture: the results of the study and the origin of the tradition]. *Novye materialy i metody arkheologicheskogo issledovaniia* [New materials and methods of archaeological research]. M.: IA RAN, 2021b. P. 114–116 (in Russian).

Radovskii S. S., Seregin N. N. *Orientirovka pogrebennykh v nekropoliakh bystryanskoi kul'tury severnykh predgorii Altaia (skifo-sakskoe vremia)* [Orientation of those buried in the necropolises of the Bystryanskaya culture of the northern foothills of Altai (Scythian-Sakian time)]. *Severnye Arkhivy i Ekspeditsii* [Northern Archives and Expeditions]. 2020, vol. 4, no 4. P. 83–94 (in Russian).

Semenov V. I. *Raspisnaia keramika v kul'turakh sako-iuechzhiiskogo kruga Tsentral'noi Azii* [Painted pottery in the cultures of the Sako-Yuezhi circle of Central Asia]. *Kompleksnye issledovaniia drevnikh i traditsionnykh obshchestv Evrazii* [Comprehensive studies of ancient and traditional societies of Eurasia]. Barnaul: Izd-vo Alt. un-ta, 2004. P. 422–426 (in Russian).

Shamshin A. B., Navrotskii P. I. *Novye pamiatniki rannego zheleznogo veka na iuge Kulundy* [New sites of the early Iron Age in the south of Kulunda] // *Okhrana i ispol'zovanie*

arkheologicheskikh pamiatnikov Altaia [Protection and use of archaeological sites of Altai]. Barnaul: Topchikhinskaia tipografiia, 1990. P. 90–92 (in Russian).

Shul'ga P. I. *Sin'tsian v VIII–III vv. do n. e.: (Pogrebal'nye komplekсы. Khronologii i periodizatsiia)* [Xinjiang in the VIII–OR centuries. BC: (Burial complexes. Chronology and periodization)]. Barnaul: Izd-vo Alt. gos. tekhn. un-t, 2010, 238 p. (in Russian).

Shul'ga P. I. *Skotovody Gornogo Altaia v skifskoe vremia (po materialam poselenii)* [Cattle Breeders of the Altai Mountains in the Scythian Time (Based on the Materials of the Settlements)]. Novosibirsk: RITs NGU, 2015, 336 p. (in Russian).

Soenov V. I., Konstantinov N. A. *Bronzovyi sosud-kovsh dlia sakral'nykh napitkov iz doliny Kadrina (Tsentrал'nyi Altai)* [Bronze ladle vessel for sacred drinks from the Kadrin valley (Central Altai)]. *Teoriia i praktika arkheologicheskikh issledovaniia* [Theory and practice of archaeological research]. 2017, no 1 (17). P. 62–70 (in Russian).

Stepanova N. F., Soenov V. I. *Arkheologicheskie pamiatniki i ob'ekty Chernal'skogo raiona* [Archaeological monuments and objects of the Chernal'sky district]. Gorno-Altai: AKIN, 2009, 212 p. (in Russian).

Surazakov A. S. *Ob arkheologicheskikh issledovaniiax v Gornom Altae* [On archaeological research in Gorny Altai]. *Arkheologii i etnografiia Altaia* [Arkheologii i etnografiia Altaia]. Barnaul: Izd-vo Alt. un-ta, 1982. P. 121–136 (in Russian).

Surazakov A. S. *Gornyi Altai i ego severnye predgor'ia v epokhu rannego zheleza. Problemy khronologii i kul'turnogo razgranicheniia* [Mountain Altai and its northern foothills in the Early Iron Age. Chronology and cultural distinctions]. Gorno-Altai: Alt. kn. izd-vo: Gorno-Alt. otd-nie, 1989, 214 p. (in Russian).

Surazakov A. S., Tishkin A. A. *Arkheologicheskii kompleks Kyzyk-Telan' — I v Gornom Altae i rezul'taty ego izucheniia* [The archaeological complex of Kyzyk-Telan-I in Gorny Altai and the results of its study]. Barnaul: Azbuka, 2007, 232 p. (in Russian).

Troitskaia T. N., Borodovskii A. P. *Bol'sherechenskaia kul'tura lesostepnogo Priob'ia* [Bolsherechenskaya culture of the forest-steppe Ob]. Novosibirsk: Nauka, 1994, 184 p. (in Russian).

Vishnevskaja O. A., Itina M. A. *Rannie saki Priaral'ia* [Early Saks of the Aral Sea]. *Problemy skifskoi arkheologii. Materialy i issledovaniia po arkheologii SSSR № 177* [Problemy skifskoi archeologii. Materialy i issledovaniia po arkheologii SSSR No. 177]. M.: Nauka, 1971. P. 197–208 (in Russian).

Zavitukhina *Ordynskie kurgany V–IV vv. do n. e. (o kul'ture skifskogo vremeni v novosibirskoi lesostepi)* [Horde burial mounds of the V–IV centuries. BC (about the culture of the Scythian time in the Novosibirsk forest-steppe)]. *ASGE* [ASGE]. L., 1968, is. 10. P. 28–34 (in Russian).

Статья поступила в редакцию: 05.04.2023

Принята к публикации: 12.08.2023

Дата публикации: 27.09.2023