

ISSN 2542-2332 (Print)
ISSN 2686-8040 (Online)

2026 Том 31, №2

НАРОДЫ И РЕЛИГИИ ЕВРАЗИИ



Барнаул

Издательство
Алтайского государственного
университета
2026

ISSN 2542-2332 (Print)
ISSN 2686-8040 (Online)

2026 Vol. 31, №2

NATIONS AND RELIGIONS OF EURASIA



Barnaul

Publishing house
of Altai State University
2026

СОДЕРЖАНИЕ

НАРОДЫ И РЕЛИГИИ ЕВРАЗИИ

2026 Том 31, № 2

Раздел I. АРХЕОЛОГИЯ И ЭТНОКУЛЬТУРНАЯ ИСТОРИЯ

<i>Ли Еюй</i> К вопросу о культурных взаимодействиях между Таримской и Ферганской впадинами в эпоху поздней бронзы.....	7
<i>Наджафов Ш.Н., Асадов В.А.</i> Печати и пинтадеры, относящиеся к ходжалы-кедабекской культуре: ареал распространения и особенности (этноархеологическое исследование).....	30
<i>Ковалев А.А.</i> Раннетесинские склеповые захоронения как свидетельство практики выставления трупов (по материалам раскопок кургана Аршаново-30 в Койбальской степи)	59
<i>Tuğrul S.</i> Non-Adult Burials in the South (Tavşandere) Necropolis of Parion: Diachrony, Funerary Practice, and Age-Related Representation	86
<i>Фролов Я.В., Федорук А.С., Панин Д.В.</i> Бронзовые бляхи и подвески из женских погребений Староалейской культуры.....	122
<i>Тишкин А.А., Бондаренко С.Ю.</i> Технология компьютерного анализа геометрии цифровых копий изваяний для автоматического распознавания изображений (на примере «оленного» камня из Тувы).....	152
<i>Дашковский П.К., Демин М.А.</i> Комплексная хронология и атрибутация артефактов из вторичных погребений могильника скифской эпохи Ханхаринский Дол (Алтай).....	169

Раздел II. ЭТНОЛОГИЯ И НАЦИОНАЛЬНАЯ ПОЛИТИКА

<i>Слепцов Е.П., Егорова А.И.</i> Нормы предбрачного и брачного поведения женщин в традиционной культуре малочисленных народов Якутии: кросс-культурный анализ.....	195
<i>Тажетдинова Б.Н.</i> Традиции дарообмена в свадебных торжествах каракалпаков.....	212

Раздел III. РЕЛИГИОВЕДЕНИЕ И ГОСУДАРСТВЕННО- КОНФЕССИОНАЛЬНАЯ ПОЛИТИКА

<i>Кольченко В.А.</i> Зороастрийские погребения Чуйской долины	227
<i>Боталов С.Г.</i> Манихейский и буддийско-индуистский комплекс в материалах протовенгерского населения Южного Урала.....	267
<i>Ван Тин, Войтишек Е.Э.</i> Распространение и развитие тибетского буддизма с VII по XIII в. (обзор по китайским материалам)	282
<i>Tsys O.P., Tsys V.V.</i> “To see the spiritual homeland of Christians”: petitions of pilgrims to the Holy Land as a source for studying social ideas of the late 19 th — early 20 th centuries	311

ДЛЯ АВТОРОВ	326
--------------------------	-----

CONTENT

NATIONS AND RELIGIONS OF EURASIA

2026 Vol. 31, №2

Section I. **ARCHAEOLOGY AND ETNO-CULTURAL HISTORY**

<i>Li Y.</i> On the question of cultural interactions between the Tarim Basin and the Fergana Basin in the Late Bronze Age	7
<i>Najafov Sh. N., Asadov V.A.</i> Clay seals and pintaders of the khojali-gedabey culture: characteristics and the area of distribution (ethno-archaeological research)	30
<i>Kovalev A.A.</i> Early Tes' mass graves as evidence of the practice of exposure of corpses (based on the excavations of the Arshanovo-30 kurgan in the Koibal steppe)	59
<i>Tuğrul S.</i> Non-Adult Burials in the South (Tavşandere) Necropolis of Parion: Diachrony, Funerary Practice, and Age-Related Representation	86
<i>Frolov Ya. V., Fedoruk A. S., Papin D. V.</i> Bronze plaques and pendants from women's burials of the Staroalely culture	122
<i>Tishkin A.A., Bondarenko S.Yu.</i> Technology of computer analysis of the geometry of digital copies of sculptures for automatic image recognition (using the example of the "deer" stone from Tuva).....	152
<i>Dashkovskiy P.K., Demin M.A.</i> Complex chronology and attribution of artifacts from secondary burials of the burial ground of the scythian era Khankharinsky Dol (Altai).....	169

Section II. **ETHNOLOGY AND NATIONAL POLICY**

<i>Sleptsov E.P., Egorova A.I.</i> Norms of premarital and marital behavior of women in the traditional culture of indigenous minorities of Yakutia: a cross-cultural analysis	195
<i>Tazhetdinova B. G.</i> Traditions of gift exchange in karakalpak wedding celebrations	212

Section III. **RELIGIOUS STUDIES AND STATE-CONFESSIONAL RELATIONS**

<i>Kolchenko V.A.</i> Zoroastrian burials of the Chuya Valley.....	227
<i>Botalov S.G.</i> Manichaeism and Buddhist-Hindu complex in the materials of the proto-Hungarian population of the Southern Urals	267
<i>Wang T., Voytishek E. E.</i> Overview of the Spread and Development of Tibetan Buddhism from the 7 th to the 13 th Centuries (Based on Chinese materials).....	282
<i>Tsys O.P., Tsys V.V.</i> "To see the spiritual homeland of Christians": petitions of pilgrims to the Holy Land as a source for studying social ideas of the late 19 th — early 20 th centuries.....	311

FOR AUTHORS	326
--------------------------	-----

УДК 902.6

DOI 10.14258/nreur(2026)2–05

Я. В. Фролов

Алтайский государственный университет, Барнаул (Россия)

А. С. Федорук

*Алтайский государственный университет, Барнаул, (Россия);
Институт археологии и этнографии СО РАН, Новосибирск, (Россия)*

Д. В. Папин

*Алтайский государственный университет, Барнаул, (Россия);
Институт археологии и этнографии СО РАН, Новосибирск, (Россия)*

БРОНЗОВЫЕ БЛЯХИ И ПОДВЕСКИ ИЗ ЖЕНСКИХ ПОГРЕБЕНИЙ СТАРОАЛЕЙСКОЙ КУЛЬТУРЫ

В памятниках староалейской культуры обнаружена наиболее крупная для Верхнего Приобья серия бронзовых петельчатых поясных блях-накладок и подвесок. В мужских могилах петельчатые бляхи-накладки обычно входили в состав поясных наборов. В женских захоронениях они встречены по отдельности и в компактных скоплениях. Изучение погребений женщин показало, что одиночные петельчатые бляхи-накладки являлись украшениями головных уборов и других частей костюма. Комплексы блях и накладок в женских могилах служили подвесками к костюму или сумкам. Они могли выступать как «шумящие» подвески. В костюме женщин староалейской культуры петельчатые бляхи-накладки применяются не по первоначальному назначению. Это свидетельствует о трансформации традиций, связанных с использованием предметов престижного статуса, характерных для культур скифоидного облика. В системе традиций староалейского населения ряд культурных черт, характерных для скифо-сакских групп, носит периферийный — производный характер. При изучении скоплений бронзовых блях и подвесок выделяется два основных направления связей: северное и южное. Староалейская культура является самым южным анклавом культурных образований, соединяющих черты южно-таежного комплекса культур и традиций скифо-сакского ареала. Южное направление контактов связано с населением Тувы скифо-сакского периода. Вопрос о происхождении петельчатых поясных блях остается дискуссионным. Известны многочисленные находки подобных изделий и устойчивая традиция их использования в поясных наборах особого типа в провинциях Ганьсу, Внутренняя Монголия и на сопредельных территориях. Это дает весомые основания рассматривать данные регионы в рамках зоны, где формировался основной ареал бытования петельчатых блях-накладок.

Ключевые слова: Верхнее Приобье, Саяно-Алтай, скифо-сакское время, староалейская культура, поясная фурнитура, накладные бабочковидные бляшки

Цитирование статьи:

Фролов Я. В., Федорук А. С., Папин Д. В. Бронзовые бляхи и подвески из женских погребений староалейской культуры // Народы и религии Евразии. 2026. Т. 31, № 2. С. 122–151. DOI 10.14258/nreur(2026)2–05

Фролов Ярослав Владимирович, кандидат исторических наук, директор Музея археологии и этнографии Алтая Алтайского государственного университета, Барнаул (Россия). **Адрес для контактов:** frolov_jar@mail.ru; <https://orcid.org/0000-0001-7259-2840>.

Федорук Александр Сергеевич, кандидат исторических наук, старший научный сотрудник лаборатории междисциплинарного изучения археологии Западной Сибири и Алтая Алтайского государственного университета, Барнаул, Россия; научный сотрудник Барнаульской лаборатории археологии и этнографии Южной Сибири Института археологии и этнографии Сибирского отделения Российской академии наук, Новосибирск, (Россия). **Адрес для контактов:** fedorukas@mail.ru, <https://orcid.org/0000-0002-9825-1822>

Папин Дмитрий Валентинович, кандидат исторических наук, ведущий научный сотрудник Лаборатории междисциплинарного изучения археологии Западной Сибири и Алтая Алтайского государственного университета, Барнаул, (Россия); заведующий Барнаульской лабораторией Института археологии и этнографии СО РАН, Новосибирск, (Россия). **Адрес для контактов:** papindv@mail.ru, <https://orcid.org/0000-0002-2010-9092>

Ya. V. Frolov

Altai State University, Barnaul (Russia)

A. S. Fedoruk

Altai State University, Barnaul, Russia; Institute of Archaeology and Ethnography SB RAS, Novosibirsk, Russia

D. V. Papin

Altai State University, Barnaul, Russia; Institute of Archaeology and Ethnography SB RAS, Novosibirsk, Russia

BRONZE PLAQUES AND PENDANTS FROM WOMEN'S BURIALS OF THE STAROALEY CULTURE

The largest series of bronze looped belt plaques and pendants for the Upper Ob region was found in the monuments of the Staroalek culture. In male graves, looped plaques were usually part of belt sets. In female burials, they were found separately and in compact clusters. A study of women's burials showed that single looped plaques were decorations for headdresses and other parts of the costume. Complexes of plaques and plates in women's graves served as pendants for costumes or bags. They could act as «noisy» pendants. In the costume of women of the Staroalek culture, looped plaques are used for purposes other than their original purpose. This indicates a transformation of traditions associated with the use of prestigious status items characteristic of Scythian cultures. In the system of traditions of the Staroalek population, a number of cultural features characteristic of the Scythian-Saka groups are of a peripheral — derivative nature. When studying the accumulations of bronze plaques and pendants, two main directions of connections are distinguished: northern and southern. The Staroalek culture is the southernmost enclave of cultural formations that combine the features of the southern taiga complex of cultures and traditions of the Scythian-Saka area. The southern direction of contacts is associated with the population of Tuva of the Scythian-Saka period. The question of the origin of looped belt plaques remains debatable. Numerous finds of such items are known, as well as a stable tradition of their use in belt sets of a special type in the provinces of Gansu, Inner Mongolia and adjacent territories. This gives good reason to consider these regions within the zone where the main area of existence of looped plaques-onlays was formed.

Key words: Upper Priobye, Sayano-Altai, Scythian-Saka period, Staroalek culture, Belt Accessories, false butterfly plaques

For citation:

Frolov Ya. V., Fedoruk A. S., Papin D. V. Bronze plaques and pendants from women's burials of the Staroalek culture. Nations and Religions of Eurasia. 2026, vol. 31, no. 2, pp. 122–151. DOI 10.14258/nreur(2026)2–05

Frolov Yaroslav Vladimirovich, Candidate of Historical Sciences, Director of the Museum of Archeology and Ethnography of Altai, of the Altai State University, Barnaul (Russia).

Contact address: frolov_jar@mail.ru; <https://orcid.org/0000-0001-7259-2840>.

Fedoruk Alexander Sergeevich, Candidate of Historical Sciences, Senior Researcher at the Laboratory for interdisciplinary study of the Archeology of Western Siberia and Altai, Altai State University, Barnaul, (Russia); Researcher, Barnaul Laboratory of Archeology and Ethnography of Southern Siberia, Institute of Archeology and Ethnography of the Siberian Branch of the Russian Academy of Sciences, Novosibirsk, (Russia). **Contact address:** fedorukas@mail.ru, <https://orcid.org/0000-0002-9825-1822>

Papin Dmitry Valentinovich, Candidate of Historical Sciences, Leading Researcher, Laboratory of Interdisciplinary Study of Archaeology of Western Siberia and Altai, Altai State University, Barnaul, (Russia); Head of the Barnaul Laboratory, Institute of Archaeology and Ethnography SB RAS, Novosibirsk, (Russia). **Contact address:** papindv@mail.ru, <https://orcid.org/0000-0002-2010-9092>

Введение

Могильники староалейской культуры дали наиболее крупную для Верхнего Приобья серию бронзовых поясных блях и подвесок, которые обнаружены как в женских, так и в мужских могилах (22 погребения). Состав бронзовых блях, их расположение в захоронении, а значит, и использование подобных предметов в традиционной культуре отличалось у женщин и мужчин. В 2020 г. на могильнике Фирсово XIV, в одном из погребений скифо-сакского времени (м. 12) был обнаружен новый комплекс бронзовых блях и подвесок, продолжающий серию подобных находок на этом же памятнике и других некрополях староалейской культуры. Полученные материалы дают возможность дополнить ряд аргументов для выявленных закономерностей, связанных с бытованием бронзовых поясных блях и подвесок, и конкретизировать представление об особенностях традиций использования и применения подобных блях в costume. А также это поможет уточнить ряд особенностей культурогенеза «староалейцев» и более детально говорить о культурных контактах населения юга Верхнего Приобья скифо-сакского времени с группами населения лесостепной и подтаежной зоны Западной Сибири с одной стороны и Саяно-Алтая — с другой.

Материалы

В данной работе рассматриваются материалы из женских погребений староалейской культуры, в которых обнаружены бронзовые поясные бляхи и подвески. Они происходят из могильников Фирсово XIV, Обские Плесы II и Староалейка II. Все памятники расположены в долине р. Обь в Барнаульском Приобье.

В 1987–1996 и в 2020 г. на могильнике Фирсово XIV были изучены две женские могилы староалейской культуры (м. 307 и м. 12 (2020 г.)), где обнаружены скопления бронзовых блях, имеющих сходную локализацию, а также два погребения, где одиночные бабочковидные бляхи обнаружены в районе головы умерших женщин (м. 56 и м. 205).

Могила № 56 (1987–1996 г.). Захоронение совершено в узкой подовальной могильной яме размерами 1,9×0,47 м, глубиной 0,86 м от дневной поверхности. В могиле была погребена женщина (30–35 лет — здесь и далее определения С. С. Тур) вытянуто на спине головой на запад. У локтя правой руки, умершей найдено пряслице, у правого плеча — керамический сосуд и дисковидная каменная плитка. В районе черепа погребенной обнаружены три бронзовые шпильки, около левого виска — бронзовая серьга и с правой стороны от черепа, между виском и плечом, бронзовая бабочковидная бляха (рис. 1.-3; 6.-10).

Могила № 205 (1987–1996 г.). Погребение сооружено в подпрямоугольной могильной яме размерами 2,2×0,78 м, глубиной 1,44 м от дневной поверхности. Вдоль стенок ямы зафиксированы остатки дощатой рамы. Умершая женщина была уложена вытянуто на спине, головой юго-юго-запад. У левого плеча в головах погребенной стоял сосуд, в ногах справа — берестяной туесок и небольшая керамическая баночка, у правого локтя обнаружено керамическое пряслице, в районе пояса — необработанная галька и у правого виска — бронзовая бабочковидная бляшка (рис. 1.-4; 6.-7).

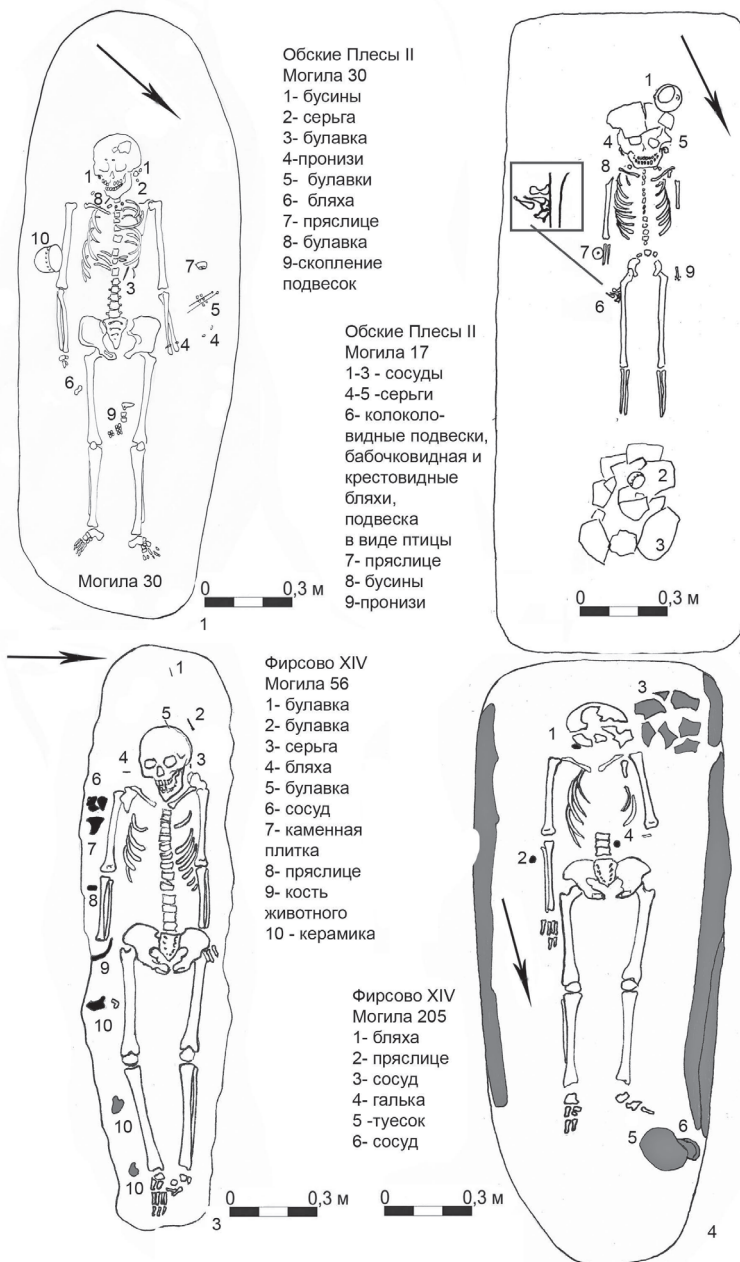


Рис. 1. Планы погребений женщин староалеикской культуры с бронзовыми петельчатыми бляхами и подвесками: 1 — могильник Обские Плесы II, м. 30; 2 — могильник Обские Плесы II, м. 17; 3 — могильник Фирсово XIV, м. 56; 4 — могильник Фирсово XIV, м. 205

Fig. 1. Plans of burials of women of the Old Aleika culture with bronze looped plaques and pendants: 1 — Obskie Plesy II cemetery, m. 30; 2 — Obskie Plesy II cemetery, m. 17; 3 — Firsovo XIV cemetery, m. 56; 4 — Firsovo XIV cemetery, m. 205

Могила № 307 (1987–1996 г.). Захоронение было ограблено в древности. Сохранилась только северо-восточная часть погребения. Размеры могильной ямы — 1,75×0,7 м. Глубина от дневной поверхности составляла 1,2 м. В непо потревоженной части погребения зафиксированы следы продольного деревянного перекрытия из тонких жердей диаметром 5–8 см и широкой плахи или полубревна шириной 13 см и толщиной 5–8 см. *In situ* сохранились только ноги ниже колен умершей женщины (20–30 лет). Судя по их расположению, она лежала вытянуто на спине головой на юго-запад. Нетронутым в погребении также оказался участок в районе левой кисти женщины. Здесь рядом с фалангами пальцев размещались каменная курильница и несколько бронзовых предметов. Севернее курильницы друг на друге располагались две бронзовые бабочковидные бляхи и рядом проволочное кольцо-обойма. Южнее курильницы обнаружено бронзовое пряслице (колесовидная подвеска), бронзовый колокольчик с язычком (располагающимся внутри). Язычком являлась миниатюрная бляха-подвеска с прямоугольным щитком из восьми попарно совмещенных полусферических выпуклостей. На ушке колокольчика располагалась крупная бронзовая обойма. В этом же скоплении находилась и бронзовая четырехгранная игла (рис. 2.-1, 2; 6.-1–5).

Могила № 12 (2020 г.). Погребение частично разрушено в результате ограбления. Грабительский шурф был значительно больше погребения, в результате чего точных контуров могильной ямы определить не удалось. В захоронении зафиксированы части деревянной конструкции, потревоженной грабителями. Это, вероятнее всего, было продольное перекрытие. В могиле похоронены мужчина (30–40 лет) и женщина (?) (14–16 лет). Умершие лежали вытянуто на спине головами на юго-запад. Руки женщины были вытянуты вдоль тела. Кисть правой руки располагалась под тазом. В заполнении могилы найдено бронзовое пряслице (колесовидная подвеска), в центральной отверствии которого обнаружены остатки деревянного стержня. Под черепом в затылочной части мужского скелета найдена бронзовая серьга с подвеской в виде цепочки. На шее женского скелета обнаружены бусины из разных материалов — камня, стекла, бронзы и железа. У запястья левой руки зафиксировано компактно расположенное скопление шести бронзовых блях и подвесок. Предметы располагались в три ряда, вплотную друг к другу, сверху (севернее) лежала бронзовая бабочковидная бляха, ниже нее — бляха с прямоугольным щитком из шести совмещенных попарно дисков (шестисекционная), подвеска с похожим щитком и бантовидная бляха. Ниже находилась подвеска со щитком из шести совмещенных попарно полусфер и бронзовая лапчатая привеска. Предметы частично перекрывали друг друга и, вероятно, использовались как подвески (рис. 2.-3, 4; 5.-1–6).

Описываемые погребения (м. 56, 205, 307 (1987–1996 г.), 12 (2020 г.)) хорошо укладываются в рамки погребальной обрядности староалейского комплекса захоронений могильника и датируются, как и весь основной комплекс в рамках конца VI–V в. до н. э. Находки скоплений бронзовых блях и подвесок в районе кистей женщин из могил 307 и 12 являются редкой особенностью состава погребального инвентаря староалейских погребений.



Рис. 2. Планы и фотографии погребений женщин из могильника Фирсово XIV со скоплениями бронзовых подвесок: 1, 2 — погребение 307; 3, 4 — погребение 12 (2020 г.)
Fig. 2. Plans and photographs of burials of women from the Firsovo XIV cemetery with clusters of bronze pendants: 1, 2 — burial 307; 3, 4 — burial 12 (2020)

Похожие скопления встречены еще в трех женских могилах староалейской культуры: в могильниках Обские Плесы II (м. 17, 30) и Староалейка II (м. 19). Так как описания этих погребений публиковались уже неоднократно [Кирюшин, Кунгуров, 1996; Ведяннин, Кунгуров, 1996; Фролов, 2008; Шульга, 2023], в настоящей публикации мы дополним ряд сведений по указанным выше захоронениям и представим ранее не опубликованные планы и находки из этих могил (рис. 1.-1, 2; 3; 4).



Рис. 3. Предметы из кожи. Могильник Староалейка-II, погребение 19: 1–3 — фрагмент сумки; 4 — окончание плетеного шнура в виде кисти; 5 — плетеный шнурок; 5 — ремешки
 Fig. 3. Leather items. Staroaleika-II cemetery, burial 19: 1–3—fragment of a bag; 4 — end of a braided cord in the form of a tassel; 5 — braided cord; 5 — straps

В могиле 19 некрополя Староалейка II скопление блях находилось под фрагментом кожаного изделия — в «кожаной сумке», сшитой из нескольких лоскутков кожи, как отмечают авторы публикации [Кирюшин, Кунгуров, 1996: 116]. Сохранившийся фрагмент «кожаной сумки» показывает, что изделие выполнено из нескольких мелких лоскутков кожи, на внешней и на внутренней поверхности фрагмента хорошо видны наружные стебельчатые швы (рис. 3.-1, 2). Предмет состоит как минимум из четырех слоев кожи (рис. 3.-3). Не ясно, находились ли подвески с бляхами внутри «сумки», так как все они обнаружены были под кожаным изделием, а уже под бляхами и подвесками другого слоя кожи не было, хотя, судя по условиям, он должен был сохраниться. Почти все бронзовые бляхи и подвески из скопления имели остатки кожаных ремешков в петлях или отверстиях для крепления, еще несколько кожаных ремешков находились рядом. Ремешки нарезаны из сыромятной кожи толщиной 0,2–1,5 мм и шириной 1–4 мм (рис. 3.-6). Среди этих ремешков встречен плетеный шнурок, а также конец крупного плетеного кожаного шнура с окончанием в виде кисти, выполненной из кожи (рис. 3.-4, 5).

В состав скопления входят шесть петельчатых блях с прямоугольным щитком из совмещенных попарно шести дисков (шестисекционных), три таких же подвески без петель и три бабочковидные бляхи (рис. 4). Следует отметить, что в первой публикации комплекса в состав скопления бронзовых подвесок и блях было ошибочно включен рисунок петельчатой бляхи из могилы 24, а изображения одной подвески приведено не было [Кирюшин, Кунгуров, 1996: рис. 5.-1, 6.-7]. В данной публикации мы приводим фото и рисунок недостающего предмета (рис. 4.-10). Кожаные ремешки служили для закрепления петельчатых блях как подвесок. Ремешки были завязаны в узлы на петлях, продеты в отверстия на щитках, что позволяет говорить о том, что бляхи не являлись деталями поясного набора и не крепились к кожаному поясу, а были именно подвесками [Кирюшин, Кунгуров, 1996: 116, рис. 5.-1–13; Фролов, 2008: 108, рис. 68, 77]. Этому же мнению придерживается и П. И. Шульга [Шульга, 2023: 104].

В могиле 30 некрополя Обские Плесы-II скопление блях располагалось между ног, в районе коленей погребенной молодой женщины (15–18 лет). Предметы — подвеска-костылек (пряжка?) с изображением головы барана на щитке и петлей на его обороте, две массивные сегментовидные пронизи, петельчатая бляха с прямоугольным щитком из совмещенных попарно шести дисков и такая же с обломанным щитком из четырех совмещенных дисков находились близко друг к другу и располагались в один изогнутый ряд. Бабочковидная бляха из этого погребения размещалась возле правого бедра у кисти руки умершей. С. Д. Ведянин и А. Л. Кунгуров при описании данного скопления, на стр. 112 ошибочно включили бабочковидную бляху в состав скопления [Ведянин, Кунгуров 1996: 112], об этой неточности говорит план погребения (рис. 1.-1) и их же описание на с. 108 [Ведянин, Кунгуров 1996: 112, рис. 15]. Авторы раскопок интерпретируют данное скопление как остатки поясного набора [Ведянин, Кунгуров 1996: 112], но это не очевидно. Бляхи лежат компактной группой. Они не были смещены со своих мест, и соответственно их положение отлично от расположения блях в «классических» поясных наборах, располагавшихся на пояснице известных в мужских староалейских могилах (например: Обские Плесы II м. 2, Фирсово XIV, м. 184) [Фролов, 2008: 107, 418–419, рис. 118.-1, 133]. С этим согласен и П. И. Шульга [Шульга, 2023: 110].

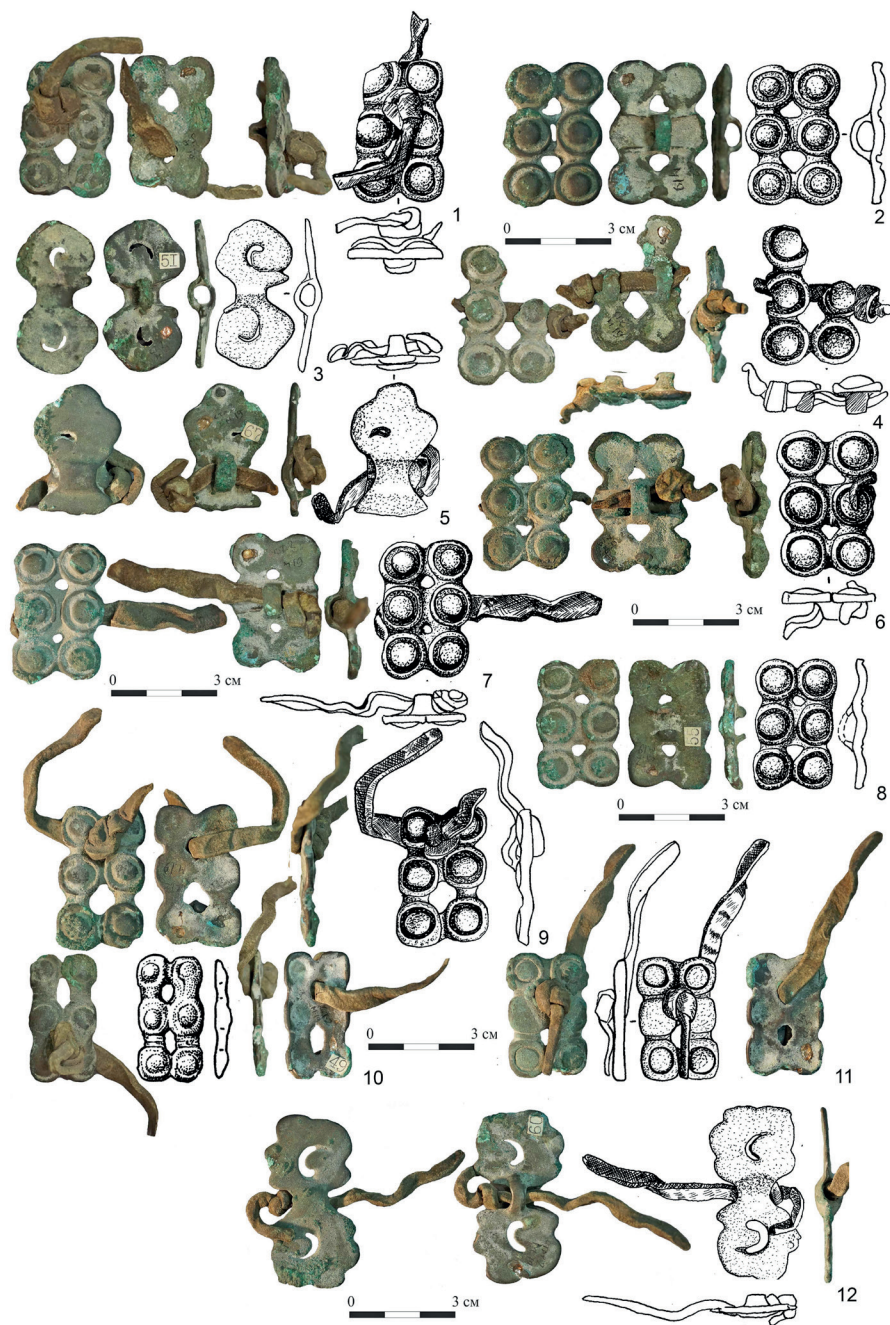


Рис. 4. Бронзовые петельчатые бляхи и подвески с кожаными ремешками из погребения 19 могильника Староалейка-II [рисунки 1–9, 11–12 по: Кирюшин, Кунгуров, 1996: рис. 5.-2–12]

Fig. 4. Bronze looped plaques and pendants with leather straps from burial 19, Staroaleyka-II cemetery [figures 1–9, 11–12 after: Kiryushin, Kungurov, 1996: fig. 5.-2–12]

Другое скопление блях из могильника **Обские Плесьи II (м. 17)**, судя по описанию, находилось в «органическом мешочке» у правого бедра в районе кисти умершего подростка 10–12 лет. В его состав входили две колоколовидные подвески, подвеска в виде птицы, крестовидная подвеска со щитком, совмещенным из пяти полусфер, и бабочковидная (S-образная) бляха [Ведянин, Кунгуров 1996: 113, рис. 15.-2–6]. В публикации материалов из этого захоронения есть неточность. В описании могилы бабочковидная бляха не упомянута в составе скопления подвесок, а представлена как происходящая из могилы 12, но в описании этого погребения бляхи нет [Ведянин, Кунгуров 1996: 106, 113]. На плане могилы 17 есть рисунок этой бляхи, и она входит в состав скопления из этого погребения (рис. 1.-2).

Обсуждение

Находки скоплений предметов в районе пояса или кистей рук женщин в погребениях скифо-сакского времени Верхнего Приобья известны и в других памятниках. Такое скопление найдено в захоронении молодой девушки из погребения быстрянской культуры на могильнике Усть-Иша-5 (к. 55, м. 2) [Папин, Демин, Савко и др., 2022: 681]. Здесь в районе таза найдены: бронзовое пряслице (колесовидная подвеска) и бронзовая бляха с круглым щитком и петлей на обороте. Под предметами зафиксированы следы кожи и фрагмент узкого кожаного ремешка, что позволяет говорить, что изделия размещались в кожаном мешочке или сумке.

Скопление подвесок из зубов северного оленя и двух бронзовых изделий, в том числе колоколовидной подвески, находившихся, возможно, в мешочке, найдено в женском погребении (№ 2) могильника Усть-Шилка II в Енисейском Приангарье [Мандрыка, 2008: 118; рис. 1.-6–8].

В Туве в ограбленном погребении в могильнике Соускен-3 (об. 4) на костях таза обнаружено кожаное изделие (сумка?), под которым кости были окрашены в зеленый цвет окислами бронзовых изделий. В этой же могиле найдены петельчатые поясные бляхи, в том числе бабочковидные изделия [Семенов, Кидауновская 2014: 401, 417–418, рис. 9.-8–11, 13].

В данном контексте можно упомянуть и войлочную сумочку для зеркала из погребения женщины в могильнике Ак-Алаха-3. Рядом с сумкой в складках юбки были обнаружены бронзовые колоколовидные (котловидные) подвесочки. Плетеный шерстяной пояс из этой могилы украшен на концах кистями, похожими на кисть из могилы 19 некрополя Староалейка II [Полосьмак, 2001: рис. 86; Полосьмак, Баркова, 2005: рис. 2.37, 2.39а, в, 2.40].

Один из авторов данной статьи уже выдвигал предположение о том, что скопления бронзовых блях могли являться «шумящими» привесками и деталями костюма [Фролов, 2008: 108, 160]. В пользу того, что данные предметы использовались как «шумящие» подвески, говорят находки в этих скоплениях колоколовидных подвесок и использование блях-подвесок без петель на обороте. Использование восьмисекционной подвески как язычка колокольчика из могилы 307 некрополя Фирсово XIV (рис. 6.-3, 4), подтверждает данный вывод. Находки в скоплениях разнородных бронзовых предметов (костылька-подвески, фигурки птицы, крестовидных блях, лапчатой привески), бракованных и поломанных изделий в качестве подвесок также говорят в пользу этого предпо-

ложения. С подобной интерпретацией поясных блях из скоплений в женских могилах согласен и П. И. Шульга [Шульга, 2023: 104, 109, 114]. Часть из зафиксированных скоплений поясных блях сопровождается остатками кожаных «сумочек». В них могли храниться в том числе изделия, связанные с прядением, а также, возможно, швейные принадлежности. В состав скопления могилы 307 некрополя Фирсово XIV входили бронзовые игла и пряслице (колесовидная подвеска) (рис. 2.-1, 2; 6.-2). Похожее пряслице обнаружено и в сумочке из могильника Усть-Иша-5 [Папин, Демин, Савко 2022: 681]. Не исключено, что бляхи-подвески как шумящие привески крепились с помощью ремешков к сумочкам, использовавшимся женщинами староалейской культуры. Кожаное изделие и скопление ремешков и блях-подвесок из захоронения 19 могильника Староалейка II позволяет говорить об этом более конкретизированно (рис. 3, 4). В качестве сходного примера крепления подвесок на сумках можно привести металлические подвески и нашивки на игольницах и сумочках с женскими принадлежностями хантов. У них в качестве привесок использовались самые разнообразные металлические предметы, и в том числе колокольчики и найденные древние предметы (например, средневековая подвеска с прямоугольным щитком из совмещенных дисков) [Бауло, 2011: 27, 33, рис. 15, 16, 22, 24]. На игольницах хантов встречаются прямоугольные оловянные нашивки со щитками в виде совмещенных дисков или ромбов [Иванов, 1963: 81–82, рис. 37; Бауло, 2011: 36, рис. 27; 2013: 164, рис. 212]. Надо полагать, что это отдаленные аналогии, но при этом следует отметить достаточно длительное бытование в среде культур лесостепной и лесной зоны Западной Сибири в I тыс. н. э. бронзовых блях и нашивок со щитками из совмещенных дисков и полусфер, имеющих сходство с бляхами из староалейских некрополей [Фролов, 2008: 161, рис. 147.-20–23]. Продолжали использовать похожие предметы в памятниках позднего средневековья и нового времени [Носкова, 2008, Ил. 9.-1–9; Зыков, Кокшаров, 2003: 127, Ил. 8.-17]. Поэтому применение оловянных прямоугольных нашивок с орнаментом в виде совмещенных дисков или ромбов для украшения одежды и игольниц у хантов и манси [Иванов, 1963: 81–82, рис. 37; Рындина, 1995: 81, 193, 265, 336, 25.-2; Гемуев, 1990: 67–68, рис. 54; Бауло, 2013: 104, рис. 118] позволяет рассуждать о длительной трансляции традиций использования металлических украшений архаичных форм в Западной Сибири начиная с раннего железного века.

Находки бронзовых поясных блях, использующихся как украшения головных уборов и детали ожерелий, также специфическая черта женских и детских погребений староалейской культуры. В захоронениях некрополя Фирсово XIV (м. 56 и 205) с правой стороны от черепа обнаружены бабочковидные бляхи, а также в могиле 20 (2010–2011 гг.) с левой стороны от черепа погребенной девочки найден обломок лопасти бабочковидной бляшки [Погребальный обряд..., 2015: 12, 37–38, рис. 100.-25] (рис. 6.-7, 10, 11). В захоронениях могильника Обские Плесы II в детских могилах 3 и 12 бляха со щитком в виде лошади и бабочковидная бляха находились в районе шеи и груди умерших [Ведянин, Кунгуров, 1996: 113, рис. 15.-5; 17.-1].

Подобное «нестандартное» положение предметов, изначально использовавшихся в поясной гарнитуре, встречается в памятниках раннего железного века достаточно редко. Мы можем привести примеры находки бабочковидной бляхи, украшавшей

головной убор из погребения цепаньской культуры могильника Сергушкин-3 (м. 13), и располагавшейся у плеча бляхи подобного типа в могиле 5 некрополя Усть-Шилка II в Енисейском Приангарье [Герман, Казакова, 2014: 87, рис. 1.-1, 2.-18–19; Мандрыка, 2008: 122, рис. 3.-4, 5.-10, 11–12, 15].

Как украшения в составе ожерелий из женских погребений староалейской культуры используются и бронзовые полукруглые пронизи (Фирсово XIV, м. 12 (2020 г.); Обские Плесы II, м. 32) [Ведянин, Кунгуров 1996: 108, рис. 13.-13]. Подобные изделия начиная с VI в. до н. э. встречаются в составе конской амуниции [Шульга, 2015: 105]. В староалейских памятниках такие пронизи используются как детали портупей [Фролов, 2008: рис. 136.-12–14; Кирюшин, Кунгуров, 1996: рис. 8.-5, 16.-3; Ведянин, Кунгуров, 1996: рис. 13.-13].

Применение бронзовых предметов (поясных блях, деталей конской упряжи) в качестве украшений в погребениях староалейских женщин говорит о размывании и трансформации «типичной» системы традиций, связанных с вещевым комплексом, характерным для кочевников Саяно-Алтая. Староалейские группы, формирующиеся на периферии мира ранних кочевников, хотя и используют престижные предметы скифоидных культур, но часто применяют их не по назначению. Высокий (престижный) статус бронзовых поясных блях с изображениями в скифо-сибирском зверином стиле в традиционной культуре староалейцев подчеркивается использованием их не только как украшений, но и как предметов культа в качестве приношений. О сакрализации и культовом значении бронзовых бабочковидных и других петельчатых поясных блях скифо-сакского времени говорят их многочисленные находки, встречающиеся в качестве ритуальных прикладов Верхнем Приобье, Томско-Нарымском Приобье, Приангарье [Фролов, 2008: 132, 159, 163–164; Плетнева, 1977: 68–70; Дроздов, Гревцов, Заика, 2011: 77–79, 84; Гревцов, 2013: 92, 105; Герман, Казакова, 2014: 87]. В материалах староалейской культуры следует отметить приклады около детских могил 259 некрополя Фирсово XIV (рис. 6.-8, 9) и могильника Обские Плесы II (м. 32, 51) [Фролов, 1997: 163–164, рис. 1.-4, 5]. О культовом значении скоплений бронзовых блях в женских погребениях староалейской культуры говорит и П. И. Шульга [Шульга, 2023: 114].

Рассмотрим *состав скоплений бронзовых блях* и подвесок из могильника Фирсово XIV и других староалейских некрополей. Наиболее часто в таких скоплениях встречаются **двухлопастные**, часто называемые бабочковидными бляхи. Обнаружены они в могилах 56, 205, 307 и 12 (2020 г.). Кроме описываемых женских погребений бабочковидные бляхи найдены в мужской могиле 178 (184), в составе поясного набора и как приклад около детской могилы 259 [Фролов, 1997: 163–164, рис. 1.-4, 5; Фролов, 2008: рис. 133] (рис. 6.-8, 9, 16). Все эти бляхи достаточно разнообразны и относятся к нескольким типам подобных изделий.

Среди поясных блях из могильника Фирсово XIV выделяются бантовидная и S-видная бляхи, обнаруженные в могиле 12 (2020 г.). Бантовидная бляха небрежно отлита. Из-за многочисленного тиражирования или некачественного оттиска матрицы в форме изображения на отливке плохо читаются. Детали противопоставленных голов грифонов, выделенные на лопастях, слабо различимы. Видна длинная шея, массивный клюв, выше него глаз и «ухо» (рис. 5.-1). В отличие от «классических» бантовидных блях (на-

пример, бляха из Новоалтайского могильника) [Фролов, 2008: рис. 140.-36] головы грифонов на лопастях смотрят в разные стороны, что делает композицию на бляхе достаточно необычной. Похожие «нестандартные» бантовидные бляхи найдены в могильниках Новочекино-2 и Сеитово IV (м. 9а) [Полосьмак, 1987: рис 60.-3, 5; Тихомиров, 2019: 639, рис. 4].

В центральной части щитка этой бляхи выделена полусфера с отверстием, образовавшимся в ходе неудачной отливки предмета. На обороте имеется петля, расположенная поперек длинной оси предмета, что предполагает расположение данного изделия длинной стороной вдоль пояса, это обычно не характерно для «классического» положения подобных блях (рис. 5.-1).

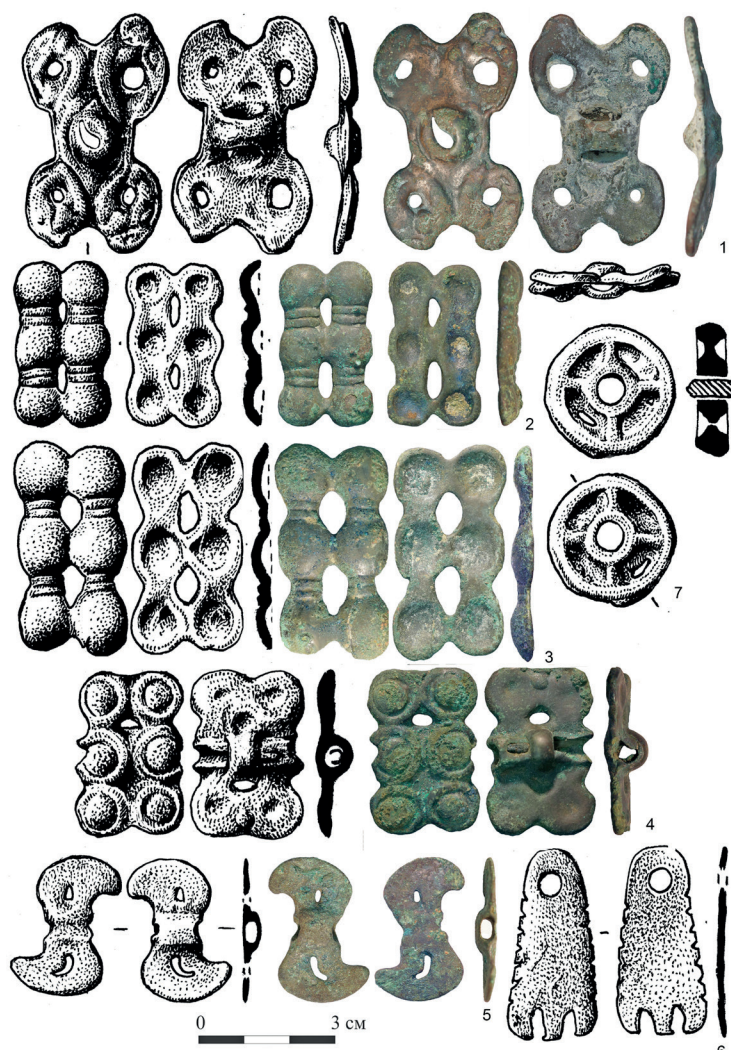


Рис. 5. Бронзовые предметы из погребения 12 могильника Фирсово XIV

Fig. 5. Bronze objects from burial 12, Firsovo cemetery XIV

На S-образной бляхе из могилы 12 (2020 г.) изображение трудно определимо. На обороте фиксируется широкая петля-втулка (рис. 5.-5). Похожие изделия обнаружены в могиле 17 некрополя Обские Плесы II, погребении 56 могильника Староалейка II и других захоронениях могильника Фирсово XIV (м. 56, 307), причем бляхи из могил 56 и 12 (2020 г.) некрополя Фирсово XIV практически идентичны [Ведянин, Кунгуров, 1996: рис. 15.-6; Кирюшин, Кунгуров, 1996: рис. 15.-8; Фролов, 2008: рис. 74.-8, 119.-6, 136.-4, 6] (рис. 6–5, 10).

Достаточно необычна геометрическая композиция, изображающая голову рогатого грифона с крупным глазом и огромным клювом на бляхе из могилы 307 некрополя Фирсово XIV (рис. 6.-1). Выделение глаза птицы в виде диска с окантовкой и изображение похожих дисков на шее и в центре композиции щитка бляхи позволяет сопоставить данное изделие с шестисекционными бляхами, имеющими на прямоугольных щитках похожие диски с окантовкой, совмещенные попарно (рис. 4.-1, 2; 5.-4). Это может говорить о том, что эти шестисекционные бляхи с совмещенными дисками на прямоугольных щитках являются стилизацией «грифонных» изображений — где основным (и единственным) элементом выступает глаз птицы. На бляхе из могилы 205, где на щитке представлено более реалистичное изображение головы птицы, также виден гипертрофированный диск-глаз. Остальные детали — ухо и массивный клюв — характерны для других похожих реалистичных образов грифона (рис. 6.-7). «Классический» вариант бабочковидных блях представлен в женских захоронениях из могилы 19 некрополя Староалейка II, погребения 30 могильника Обские Плесы II (рис. 4.-3, 5, 12; 6.-8, 9) и в составе поясных наборов в мужских погребениях из этих же памятников [Ведянин, Кунгуров, 1996: рис. 14.-5–8, 15.-11; Кирюшин, Кунгуров, 1996: рис. 5.-10–12, 6.-5, 15.-5, 16.-4; Фролов, 2008: 133.-4–6, 136.-2–3].

В Верхнем Приобье бабочковидные бляхи распространены в основном в некрополях староалейской культуры [Фролов, 2008: рис. 69.-5, 74.-5, 8, 118.-5–8, 133.-3–6, 136.-1–6; Шульга, 2023]. Достаточно редко встречаются в быстринских могильниках: Аэродромный, Березовка-1, Каменка, Чултуков Лог-1; Победа [Кунгуров, Кунгурова, 1982: рис. 2.-3–4; Полторацкая, 1961: рис. 6.-2, 7–9; Казаков и др., 2015: рис. 1. 9, 10; Троицкая, Бородовский, 1992: рис. 19.-2; Кунгуров, 1995: 114, рис. 1.-3; Бородовский, Бородовская, 2013: 38, 64, рис. 78.-7]. Единичны находки бабочковидных и бантовидных блях в ранних каменных памятниках Новотроицкое-2, Новый-Шарап-1, Почта-3, Новоалтайский могильник [Троицкая, Бородовский, 1992: рис. 19.-10; табл. XIX.-14–16, XXII.-15; Шульга, Уманский, Могильников, 2009: 162–164, рис. 44.-7; 115.-9, 10; Могильников, 1997, рис. 54.-10, 55.-6, 12; Фролов, 2008: рис. 140.-36].

Данные изделия маркируют связи населения Верхнего Приобья VI–IV вв. до н. э. с группами кочевников Саяно-Алтая начала скифо-сакского периода (раннепазырыкскими и уюкско-саглыинскими), использующих особый тип поясных наборов с петельчатыми бляхами-накладками [Чугунов, 2001: 176–177; Фролов, 2008: 157, 165–166, 180–181, Бородовский, Бородовская, 2013: 38, 64; Килуновская, Фролов, 2020: 130–132].

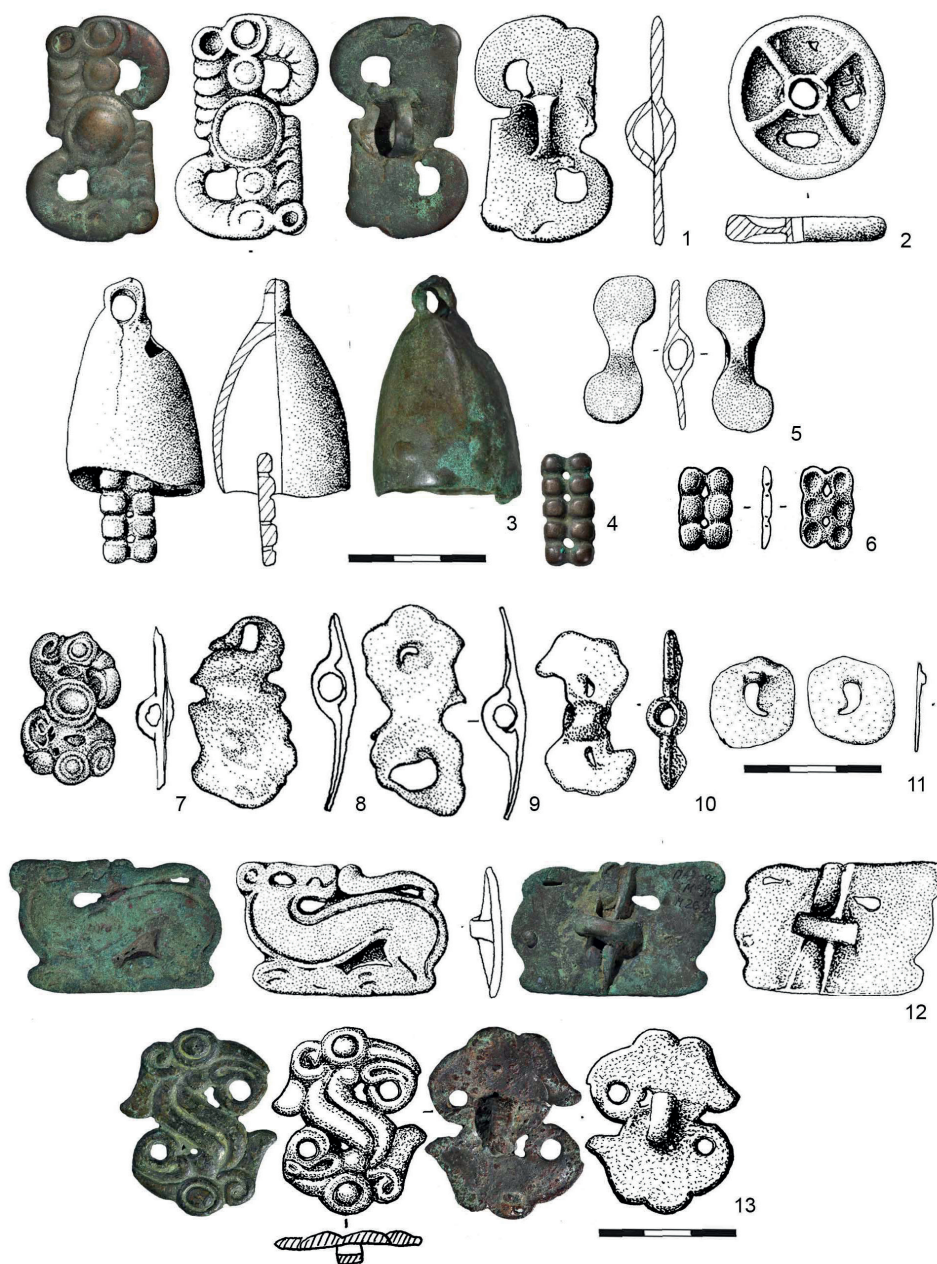


Рис. 6. Бронзовые предметы из могильника Фирсово XIV и с. Островное: 1–5 — могила 307; 6 — с. Островное, случайная находка; 7 — могила 205; 8–9 — могила 259; 10 — могила 56; 11 — могила 20 (2010–2011 гг.); 12 — могила 262; 13 — могила 178 (184)

Fig. 6. Bronze objects from the Firsovo XIV burial ground and the village of Ostrovnoye: 1–5 — grave 307; 6 — the village of Ostrovnoye, an accidental find; 7 — grave 205; 8–9 — grave 259; 10 — grave 56; 11 — grave 20 (2010–2011); 12 — grave 262; 13 — grave 178 (184)

Если в материалах пазырыкской культуры подобные бляхи сравнительно редки, обнаружены они в могильниках Карбан-2 и Себыстей [Каммарт и др., 1998: рис. 4.-1; Демин, Головченко, 2018: рис. 1.-2–3], то в тувинских некрополях уюкско-саглынской культуры известно большое число аналогий подобным изделиям [Семенов, Килуновская, 2014: 401, 417–418, рис. 9.-8–11, 13; Килуновская, Семенов, Семенов и др., 2021: рис. 9; Килуновская, Альборова, Бусова и др., 2023: 8.-17–22, 24–27; Килуновская, Фролов, 2020: 130–133; рис. 1.-5–10, 18, 19, 25–30; Килуновская, Альборова, Аникеева и др., 2024: рис. 6.-7–18]. Отдельные предметы из Тувы и Барнаульского Приобья имеют практически идентичное оформление щитков, как, например, бляхи из могилы 178 (184) некрополя Фирсово XIV и могильника Эки-Оттут-2 [Килуновская, Фролов, 2020: 130, рис. 1.-1, 2] (рис. 6.-13). Это говорит о некоем едином процессе распространения похожих изделий, а также о достаточно близких, возможно, прямых контактах групп староалеийского и уюкско-саглынского населения, где в цепочке тиражирования бабочковидных блях использовался один прототип подобных изделий.

Другой обширный регион, где часто встречаются двухлопастные (бабочковидные, бантовидные, S-образные) бляхи, — это Томско-Нарымское Приобье и Приангарье. Здесь подобные изделия обнаружены в основном в составе ритуальных комплексов, но известны и находки в погребениях [Герман, Казакова, 2014: 87, рис. 1.-1, 2.-18–19; Мандрька, 2008: 122, рис. 3.-4, 5.-10, 11–12, 15; Фролов, 2008: 132, 159, 163–164; Плетнева, 1977: 68–70; Дроздов, Гревцов, Заика, 2011: 77–79, 84; Гревцов, 2013: 92, 105]. Многочисленные и разнообразные поясные двухлопастные бляхи известны в культурах начала скифского времени в Северном Китае [Шульга 2023: 101–102, 111–114; Шульга, Шульга, 2023: 970–974].

Материалы женских староалеийских погребений включают и еще один тип петельчатых блях и подвесок. **Поясные бляхи с прямоугольным щитком из совмещенных попарно дисков или выпуклостей (шестисекционные, бусинные)** с петлей и похожие подвески без петель из захоронения представлены в двух вариантах. Первый — это изделия, имеющие «классическую» для староалеийских могил форму со щитком из шести совмещенных попарно дисков, подчеркнутых концентрической окружностью по краю и петлей на обороте. Они происходят из могильника Староалеика II (м. 19, 24, 56); Обские Плесы II (м. 30), Фирсово XIV (м. 12 (2020 г.)) [Ведянин, Кунгуров, 1996: рис. 15.-10, 12; Кирюшин, Кунгуров, 1996: рис. 5.-2–9, 6.-7, 15.-4, Фролов, 2008: рис. 74.-4, 77.-2–9, 119.-10–12] (рис. 4.-1, 2, 4, 7, 8; 5.-4). Находки подобных предметов для Верхнего Приобья и Саяно-Алтая достаточно редки. В Верхнем Приобье они встречены только в староалеийских могилах. В Саяно-Алтае достаточно редко их находят в уюкско-саглыньских памятниках [Килуновская, Альборова, Бусова и др., 2023: 251, рис. 8.-32, 33; Килуновская, Фролов, 2020: рис. 2.-5, 8; Килуновская, Альборова, Аникеева и др., 2024: рис. 6.-19–20]. Как на староалеийских, так и на уюкско-саглыньских бляхах встречается разное расположение петель и их количество. На бляхах из могильника Эки-Оттут-2, на щитках представлены три и четыре ряда дисков [Килуновская, Альборова, Бусова и др., 2023: 251, рис. 8.-32, 35]. Две петли на каждом из рядов дисков присутствуют на бляхах из могильника Обские Плесы II и Староалеика II [Ведянин, Кунгуров, 1996: рис. 15.-10, 12; Кирюшин, Кунгуров, 1996: рис. 5.-6] (рис. 4.-4).

Другой тип изделий — это бляхи-подвески без петли со щитком, выполненным в виде совмещенных попарно шести полусфер («бусинные»), представлены двумя видами. Это подвески, разделенные узкими рифлеными бордюрами (могильники Фирсово XIV, м. 12 (2020 г.) и Староалейка II, м. 19 (рис. 4.-10; 5.-2, 3), и подвески с полусферическими выпуклостями, представленные двумя предметами, найденными на могильнике Фирсово XIV (м. 307) в виде миниатюрной подвески — язычка колокольчика (рис. 6.-4) и на могильнике Староалейка II, м. 62, в составе портупейного набора [Фролов, 2008: рис. 136.-10; Кирюшин, Кунгуров, 1996: рис. 16.-2]. Случайная находка похожей миниатюрной подвески происходит из Восточной Кулунды. Она обнаружена в 1 км к северо-западу от с. Островное Мамонтовского района Алтайского края, в 500 км востоку от моста через р. Касмала (рис. 6.-б). Наиболее близкая аналогия подвеске из могильника Староалейка II происходит из Ачинско-Марьинской лесостепи. Она была найдена в Арчекаских курганах [Кулемзин, 1979: рис. 46.-15].

Подвески со спиралевидным декором на спаренных дисках найдены в каменном могильнике Новотроицкое-2, в Туве и Забайкалье [Шульга, Уманский, Могильников, 2009: 112, рис. 90.-3; Гришин, 1981: рис. 62.-9; Ванштейн, Дьяконова, 1960: 194, табл. I.-1].

Изделия, похожие на первый тип подвесок («бусинных») с рифлеными разделителями выпуклостей найдены в Туве [Килуновская, Фролов, 2020; рис. 2.-4, 5, Килуновская, Семенов, Семенов и др., 2021: рис. 10.-4, 5]. Восточнее отдельные находки похожих изделий известны в плиточных могилах [Гришин, 1981: рис. 42.-4, 49.-3, 62.-9; Фролов, 2008: 160–161, Килуновская, Фролов, 2020: 130–131]. Известны довольно многочисленными находки подобных предметов из провинции Ганьсу. В большинстве они найдены в составе поясных наборов в могильниках культуры шацзин, где представлены разнообразными вариантами сочетания дисковидных и полусферических выпуклостей на щитках и способами крепления [Комиссаров, Шульга, Сутягина, 2017: рис. 2.-а, б; Шульга, Шульга, 2023: 970, рис. 2; Шульга, 2023: 114].

Как отмечала еще Н.Л. Членова, подобные изделия с декором на щитках в виде совмещенных дисков и полусфер на прямоугольных и крестовидных щитках проникают в Саяно-Алтай из Центральной Азии (Монголии или Ордоса) [Членова, 1961: 140]. Несмотря на то что вопрос о происхождении петельчатых поясных блях (бабочковидных и шестисекционных) остается дискуссионным [Шульга 2023: 101, 113–114], многочисленными находками и устойчивой традицией использования в поясных наборах особого типа подобных изделий в Ганьсу, Внутренней Монголии и на сопредельных территориях дает весомые основания рассматривать данные регионы в рамках зоны, где формировался основной ареал бытования петельчатых блях-накладок [Килуновская, Фролов, 2020: 132, 133; Шульга, Шульга, 2023: 974].

Как уже отмечалось выше, дериваты (производные формы) блях с совмещенными дисками или полусферами на прямоугольных или крестовидных щитках в Западной Сибири бытуют в I тыс. н. э. и позднее [Фролов, 2008: 161]. Бляхи со щитками крестовидной формы из совмещенных дисков и выпуклостей входили в общий набор петельчатых блях-накладок и подвесок и их распространение сходно с рассмотренными выше группами похожих артефактов [Фролов, 2008: 161].

Колоколовидные подвески — еще один достаточно своеобразный тип изделий, выделяющий староалейские погребения женщин. О том, что это именно колокольчики, свидетельствует находка язычка-бляхи в могиле 307 некрополя Фирсово XIV. В памятниках начала скифского времени колоколовидные и котловидные подвески распространены широко, но их находки единичны. В Приобье кроме староалейских небольшая серия подобных изделий найдена в кижиевско-шеломокских памятниках [Плетнева, 1977: 41, рис. 22.-2, 26.-16, 29.-1]. О том, что данный предмет играл знаковую роль в женском костюме, говорит находка котловидных подвесок из могильника Ак-Алаха-3 [Полосьмак, 2001: 74; Полосьмак, Баркова, 2005: рис. 2.-39в]

Из состава скоплений бронзовых предметов в могилах женщин староалейской культуры следует выделить **подвеску «птицевидной формы»** из погребения 17 могильника Обские Плесы II [Ведянин, Кунгуров, 1996: рис. 15.-5; Фролов, 2008: рис. 112.-18], практически полная аналогия подобного предмета происходит из кургана Аржан-2. Там похожее изделие являлось подвеской к бронзовому ножу из могилы 13 [Чугунов, Парцингер, Наглер, 2017: табл. 90.-1, 108.-1а, б]. Аналогии в Аржане-2 находит и **подвеска-костылек** со щитком в виде головы барана из погребения 30 могильника Обские Плесы II [Чугунов, Парцингер, Наглер, 2017: табл. 32.-16, 52.-1; Ведянин, Кунгуров, 1996: рис. 15.-7, Фролов, 2008: рис. 119.-7]. Похожие изделия известны и в Северном Китае [Фролов, 2008: рис. 151.-12, 13].

Редкой находкой для староалейских памятников является **бронзовое пряслице** из могилы 12 (2020 г.) (рис. 6.-7). Данные изделия иногда интерпретируют как колесовидные подвески. Находка остатков деревянного стержня в отверстии пряслица из могилы 12 (2020 г.) Фирсово XIV дает еще один факт в обоснование того, что подобные предметы в староалейских женских могилах являются пряслицами. Похожее изделие встречено в еще одной могиле (307) некрополя Фирсово XIV [Фролов, 2008: рис. 136.-8]. В Верхнем Приобье подобные изделия найдены и в других памятниках: быстринском захоронении могильника Усть-Иша-5, (к. 55, м. 2), каменском некрополе Рогозиха I [Папин, Демин, Савко и др., 2022: 681; Уманский, Шамшин, Шульга, 2005: 26, рис. 25.-8, 52.-21]. Данные предметы встречаются достаточно широко в погребениях ранних кочевников в VI–III вв. до н. э., в подавляющем большинстве случаев они интерпретируются как пряслица [Федоров, 2018: 30].

Большой интерес представляет и находка в составе скопления блях в могиле 12 (2020 г.) некрополя Фирсово XIV **бронзовой лапчатой привески**, которая имеет полные аналогии в карасукских памятниках Минусинской котловины (тип 1 по классификации А. В. Полякова) [Поляков, 2006: 91, рис. 1.-28–30] (рис. 5.-6). Нам известна только одна практически аналогичная находка лапчатой привески на поселении Моховое III в Восточной Кулунде [Иванов, 2000: рис. 43.-9]. В других памятниках эпохи поздней бронзы на территории Верхней Оби лапчатые привески встречены в редких случаях, и они отличаются от «классических» (тип 1) карасукских привесок [Поляков, 2006: рис. 4]. Известны находки лапчатых привесок в баиновских памятниках [Поляков, 2006: рис. 3]. Обнаружение подобного изделия, характерного для периода поздней бронзы, в составе комплекса, относящегося к скифскому времени, трудно объяснить. Возможно, лапчатую привеску «староалейцы» обнаружили как «случайную» на-

ходку из разрушенного древнего захоронения и затем переиспользовали в своем наборе «шумящих» привесок. Сводку предметов (ножей и кинжалов) периода поздней бронзы и раннескифского времени, встреченных в комплексах скифо-сакского времени, привела Н.Л. Членова [Членова, 1993: 65].

В общем, следует подчеркнуть, что в составе скоплений бронзовых предметов из женских захоронений староалейской культуры подвески различных типов играют значительную роль, петельчатые бляхи также выступали в качестве подвесок. Традиция применения шумящих привесок в староалейских памятниках достаточно устойчива, о чем свидетельствуют новые находки.

Выводы

Особенности применения петельчатых блях-накладок и подвесок в староалейской культуре, использующихся как украшения костюма женщин и шумящие привески к поясу или сумкам, а также как предметы, задействованные в ритуалах (приклады), свидетельствуют о размывании традиций скифоидных культур в среде подвергшихся их влиянию групп населения лесостепной и лесной зон Западной Сибири.

О том, что петельчатые бляхи являются одним из индикаторов, позволяющих определить направление этнокультурных связей староалейских групп населения, один из авторов этой публикации говорил уже достаточно давно [Фролов, Шамшин, 1999: 224; Фролов, 2008: 159–160, 2018: 193]. Практически полное отсутствие подобных изделий на западе от Верхнего Приобья — в материалах тасмолинской культуры, савроматских памятниках, у саков Приаралья, их единичные находки в ареале тагарских памятников восточнее достаточно отчетливо маркируют границы культурных контактов староалейского населения.

При изучении скоплений бронзовых блях и подвесок выделяется два основных направления связей: северное и южное. Отчетливо проявляются связи с населением скифо-сакского времени Томско-Нарымского Приобья. Староалейские комплексы являются самым южным анклавом культурных образований, соединяющих черты южно-таежного комплекса культур и традиций скифо-сакского ареала. Они тесно связаны с кижировско-шеломокскими комплексами, имеющими большую культурную близость с памятниками васюганского этапа кулайской культуры и демонстрирующими определенное сходство с приангарскими комплексами (нижнепорожинская, шилкинская культуры). Традиции, связанные с функционированием бронзовых блях и подвесок, появившиеся в скифское время в материальном комплексе в Западной Сибири, достаточно устойчивы и транслируются длительное время.

Южное направление демонстрируют тесные контакты староалейцев с населением Тувы скифо-сакского периода. Это подтверждают многочисленные новые находки. Направление контактов с кочевыми группами Саяно-Алтая, в особенности с уюско-саглыньскими, дополняется новыми материалами и выглядит все более отчетливо [Фролов, 2018: 193–194; Килуновская, Фролов, 2020: 133].

Благодарности и финансирование

Исследование выполнено при финансовой поддержке РФФ проект № 20–18–00179 П «Миграции и процессы этнокультурного взаимодействия как факторы формирования

полиэтнических социумов на территории Большого Алтая в древности и средневековье: междисциплинарный анализ археологических и антропологических материалов». Работа выполнена в рамках госзадания ИАЭТ СО РАН «Закономерности распространения и источниковедческие аспекты сохранения объектов археологического наследия в условиях техногенных изменений ландшафтов Евразии» (FWZG-2025–0012)

Acknowledgements and funding

The study was carried this work was financially supported by Russian Science Foundation: Project No. 20–18–00179 П «Migrations and Processes of Ethno-Cultural Interaction as Factors in the Formation of Multi-Ethnic Societies on the Territory of the Greater Altai in Antiquity and the Middle Ages: Interdisciplinary Analysis of Archaeological and Anthropological Materials». The work was carried out within the framework of the state assignment of the Institute of Archaeology and Ethnography of the Siberian Branch of the Russian Academy of Sciences «Patterns of Distribution and Source Studies Aspects of the Preservation of Archaeological Heritage Objects in the Context of Man-Made Changes in the Landscapes of Eurasia» (FWZG-2025–0012).

БИБЛИОГРАФИЧЕСКИЙ СПИСОК

Бауло А. В. Древняя бронза из этнографических комплексов и случайных сборов. Новосибирск: Изд-во ИАЭТ СО РАН, 2011. 260 с.

Бауло А. В. Священные места и атрибуты северных манси в начале XXI века: этнографический альбом. Ханты-Мансийск, Екатеринбург: Баско, 2013. 208 с.

Бородовский А. П., Бородовская Е. Л. Археологические памятники горной долины нижней Катунь в эпоху палеометалла. Новосибирск: ИАЭ СО РАН, 2013. 220 с.

Ванштейн С. И., Дьяконова В. П., Уникальные находки из раскопок древних курганов Тувы // Ученые записки Тувинского научно-исследовательского института языка, литературы и истории. Вып. VIII. Кызыл, 1960. С. 192–201.

Ведакин С. Д., Кунгуров А. Л. Грунтовый могильник староалеической культуры Обские Плесь 2 // Погребальный обряд древних племен Алтая. Барнаул: Изд-во Алт. ун-та, 1996. С. 88–114.

Гемуев И. Н., Мироззрение манси: Дом и Космос. Новосибирск: Наука, 1990. 232 с.

Герман П. В., Казакова Е. А. Новые материалы Цэпаньской культуры Северного Приангарья (погребение 13 могильника Сергушкин-3 // Вестник археологии, антропологии и этнографии. 2014. № 3. С. 80–89.

Гревцов Ю. А. Воинские пояса скифской эпохи Северного Приангарья по материалам Усть-Тасеевского культового комплекса // Археологические исследования древностей Нижней Ангары и сопредельных территорий. Красноярск: Красноярский краевой краеведческий музей, 2013. С. 92–106.

Гришин Ю. И. Памятники неолита, бронзового и раннего железного веков лесостепного Забайкалья. М.: Наука, 1981. 204 с.

Демин М. А., Головченко Н. Н. Раскопки могильника Карбан-2 на Средней Катунь // Полевые исследования на Алтае, в Прииртышье и Верхнем Приобье (археология, этнография, устная история): 2017 год. Вып. 13. Горно-Алтайск: Горно-Алтайский государственный университет, 2018. С. 3–7.

Дроздов Н. И., Гревцов Ю. А., Заика А. Л. Усть-Тасеевский культовый комплекс на Нижней Ангаре // Древнее искусство в зеркале археологии: К 70-летию Д. Г. Савинова. Кемерово: Кузбассвузиздат, 2011. С. 77–85.

Зыков А. П., Кокшаров С. Ф. Итоги изучения Эмдера в 2001 г. // Ханты-Мансийский автономный округ в зеркале прошлого. Вып. 1. Томск; Ханты-Мансийск: Национальный исследовательский Томский государственный университет, 2003. С. 111–136.

Иванов С. В. Орнамент народов Сибири как исторический источник (по материалам XIX — начала XX в.). М.; Л.: Изд-во АН СССР, 1963. 501 с.

Казаков А. А., Семибратов В. П., Редников А. А., Матренин С. С., Григоров Е. В. Исследование погребального комплекса быстрианской культуры Каменка в Советском районе Алтайского края // Сохранение и изучение культурного наследия Алтайского края. Вып. XXI. Барнаул: Изд-во Алт. ун-та, 2015. С. 103–109.

Каммарт Л., Хюле В. В., Буржуа И., Миккелсен Я. Х. Два сезона комплексных бельгийско-российских исследований в долине Себыстея (Кош-Агачский район, Горный Алтай). Предварительные результаты // Сибирь в панораме тысячелетий. Новосибирск: Изд-во Ин-та археологии и этнографии СО РАН, 1998. Т. 1. С. 229–239.

Килуновская М. Е., Альборова И. А., Бусова В. С., Семенов В. А., Мустафин Х. Х., Учанева Е. Н. Памятники середины I тысячелетия до н. э. в урочище Эки-Оттуг (Центральная Тува): от типологии и хронологии к антропологии и генетике // Археологические вести. 2023. № 40. С. 245–273. <https://doi.org/10.31600/1817-6976-2023-40-245-273>

Килуновская М. Е., Альборова И. Э., Анিকেева О. В., Браун С., Бусова В. С., Кожухова Е. И., Мустафин Х. Х., Семенов В. А., Учанева Е. Н. Реконструкция этнокультурных процессов второй половины I тыс. до н. э. в Центральной Туве (по данным памятников урочища Саускен) // Уфимский археологический вестник. 2024. Т. 24, № 2. С. 263–295. <https://doi.org/10.31833/uav/2024.24.2.016>

Килуновская М. Е., Семенов В. А., Семенов А. В., Бусова В. С. Поясные наборы в культуре кочевников Тувы // Новые исследования Тувы. 2021. № 1. С. 30–50. <https://doi.org/10.25178/nit.2021.1.2>

Килуновская М. Е., Фролов Я. В. Сравнительный анализ поясных украшений скифского времени Барнаульского Приобья и Тувы // Вещь в контексте погребального обряда. М.: РГГУ, 2020. С. 126–138.

Кирюшин Ю. Ф., Кунгуров А. Л. Могильник Староалеика 2 // Погребальный обряд древних племен Алтая. Барнаул, 1996. С. 115–134.

Комиссаров С. А., Шульга Д. П., Сулягина Н. А. Культура шацзин (Ганьсу, Китай): основные памятники и вопросы хронологии // Проблемы археологии, этнографии, антропологии Сибири и сопредельных территорий. Т. 23. Новосибирск: Изд-во ИАЭТ СО РАН, 2017. С. 336–340.

Кулемзин А. М. Арчекаские курганы // Археология Южной Сибири. Кемерово: Кем. гос. ун-т, 1979. Вып. 10. С. 87–99.

Кунгуров А. Л. Погребальные комплексы быстрианской культуры на среднем Чумыше // Проблемы охраны, изучения и использования культурного наследия Алтая, Барнаул: Изд-во Алт. ун-та: 1995. С. 114–117.

Кунгуров А. Л., Кунгурова Н. Ю. Раскопки могильника Аэродромный в Бийске // Археология и этнография Алтая. Барнаул, 1982. С. 77–89

Мандрыка П. В. Могильник Усть-Шилка II как индикатор культурно-исторической ситуации раннего железного века Енисейского Приангарья // Вестник Новосибирского государственного университета. Серия: История, филология. 2008. Т. 7, № 3. С. 117–131.

Могильников В. А. Население Верхнего Приобья в середине — второй половине I тысячелетия до н. э. М.: Пушинский научный центр РАН, 1997. 196 с.

Носкова А. В. Раскопки могильника Сайгатинский IV в полевом сезоне 2009 г. // Ханты-Мансийский автономный округ в зеркале прошлого. Томск; Ханты-Мансийск: ТГУ, 2010. Вып. 8. С. 331–339.

Папин Д. В., Демин М. А., Савко И. А., Федорук А. С. Особенности погребальной практики населения предгорного Алтая раннего железного века по материалам могильника Усть-Иша-5 // Проблемы археологии, этнографии, антропологии Сибири и сопредельных территорий. 2022. Т. 28. С. 677–682. <https://doi.org/10.17746/2658-6193.2022.28.0677-0682>

Плетнева Л. М. Томское Приобье в конце VIII–III вв. до н. э. Томск, 1977. 142 с.

Погребальный обряд древнего населения Барнаульского Приобья (материалы из раскопок 2010–2011 гг. грунтового могильника Фирсово-XIV). Барнаул: Изд-во Алт. ун-та, 2015. 208 с.

Полосьмак Н. В. Бараба в эпоху раннего железа. Новосибирск: Наука, 1987. 144 с.

Полосьмак Н. В. Всадники Укока. Новосибирск: ИНФОЛИО-пресс, 2001. 336 с.

Полосьмак Н. В., Баркова Л. Л. Костюм и текстиль пазырыкцев Алтая (IV–III вв. до н. э.). Новосибирск: ИНФОЛИО, 2005. 231 с.

Полторацкая В. Н. Могильник Березовка I // Археологический сборник Государственного Эрмитажа. Л.: Государственный Эрмитаж, 1961. Вып. III. С. 74–88.

Поляков А. В. Лапчатые привески карасукской культуры (по материалам погребений) // Археологические вести. 2006. № 13. С. 82–101.

Рындина О. М. Очерки культурогенеза народов Западной Сибири. Томск: Изд-во Томского гос. ун-та, 1995. Т. 3. 639 с.

Семенов В. А. Кидуновская М. Е. Могильник скифского времени Саускен 3 в долине р. Эрбек (Республика Тыва) // Археология древних обществ Евразии: хронология, культурогенез, религиозные воззрения: Памяти Вадима Михайловича Массона. СПб: ИИМК РАН, 2014. С. 393–423.

Тихомиров К. Н. Новые данные о погребальных традициях предков тарских татар (по материалам раскопок могильника Сеитово IV 2019 года) // Проблемы археологии, этнографии, антропологии Сибири и сопредельных территорий. 2019. Т. 25. С. 626–630. <https://doi.org/10.17746/2658-6193.2019.25.626-630>

Троицкая Т. Н., Бородовский А. П. Большереченская культура лесостепного Приобья. Новосибирск: Наука, 1994. 184 с.

Уманский А. П., Шамшин А. Б., Шульга П. И. Могильник скифского времени Рогозиха-1 на левобережье Оби. Барнаул, 2005. 204 с.

Федоров В. К. Бронзовые колесики в погребениях ранних кочевников // Археология ранних кочевников Евразии. Самара: ООО «КНИЖНОЕ ИЗДАТЕЛЬСТВО», 2018. С. 22–40.

Фролов Я. В. Место комплексов раннего железного века Рублевского археологического микрорайона в кругу памятников раннескифского и скифского времени Кулунды // Древности Сибири и Центральной Азии. Горно-Алтайск: ГАГУ, 2013. № 5. С. 45–57.

Фролов Я. В. О параллелях в материалах скифского времени культур Верхнего Приобья и Тувы // Древние культуры Центральной Азии и Санкт-Петербург. Вторая Всероссийская научная конференция, посвященная 90-летию со дня рождения Александра Даниловича Грача (С. — Петербург, 10–14 декабря 2018 г.): тезисы. СПб., 2018. С. 192–194.

Фролов Я. В. Погребальный обряд населения Барнаульского Приобья в VI в. до н. э. — II в. н. э. (по данным грунтовых могильников). Барнаул: Азбука, 2008. 479 с.

Фролов Я. В. Ритуальные «клады-приношения» у детских погребений староалейской культуры // Сохранение и изучение культурного наследия Алтайского края. Барнаул: Изд-во Алт. ун-та, 1997. С. 163–166.

Фролов Я. В., Шамшин А. Б. Могильники раннего железного века Фирсовского археологического микрорайона (Фирсово-III, XI, XIV) // Итоги изучения скифской эпохи. Барнаул: Изд-во Алт. ун-та, 1999. С. 219–226.

Членова Н. Л. Место культуры Тувы скифского времени в ряду других «скифских» степных культур Евразии // Ученые записки Тувинского научно-исследовательского института языка, литературы и истории. Вып. IX. Кызыл, 1961. С. 133–155.

Членова Н. Л. О поздней дате карасукских бронз в Монголии, Горном Алтае, Забайкалье и Ордосе // Петербургский археологический вестник. СПб.: Фарн, 1993. С. 32–72.

Чугунов К. В. Локально-хронологические особенности культуры Тувы в середине I тысячелетия до н. э. // Евразия сквозь века. СПб., 2001. С. 173–177.

Чугунов К. В., Парцингер Г., Наглер А. Царский курган скифского времени Аржан-2 в Туве. Новосибирск: Изд-во ИАЭТ СО РАН, 2017. 500 с.

Шульга П. И. Поясные бляшки Староалейской культуры. Происхождение и использование // Народы и религии Евразии. 2023. Т. 28, № 3. С. 99–119. <https://doi.org/10.14258/nreug> (2023) 3–05

Шульга П. И., Уманский А. П., Могильников В. А. Новотроицкий некрополь. Барнаул: Изд-во Алт. ун-та, 2009. 329 с.

Шульга П. И., Шульга Д. П. Варианты использования накладных поясных бляшек скифского времени в Южной Сибири и Северном Китае // Проблемы археологии, этнографии, антропологии Сибири и сопредельных территорий. Т. XXIX. Новосибирск: Изд-во ИАЭТ СО РАН, 2023. С. 969–976. <https://doi.org/10.17746/2658-6193.2023.29.0969-0976>

Reference

Baulo A. V. *Drevnyaya bronza iz etnograficheskikh kompleksov i sluchainykh sborov* [Ancient bronze from ethnographic complexes and chance finds]. Novosibirsk: IAE SO RAN Publ., 2011, 260 p. (In Russian).

Baulo A. V. *Svyashchennye mesta i atributy severnykh mansi v nachale XXI veka: etnograficheskii al'bom* [Sacred places and attributes of the Northern Mansi at the beginning of the 21st century. Ethnographic album]. Khanty-Mansiysk, Yekaterinburg: Basko Publ., 2013, 208 p. (In Russian).

Borodovsky A. P., Borodovskaya E. L. *Arkheologicheskie pamyatniki gornoi doliny nizhnei Katuni v epokhu paleometalla* [Archaeological sites of the mountain valley of the Lower Katun in the Paleometal era]. Novosibirsk: IAE SO RAN Publ., 2013, 220 p. (In Russian).

Chlenova N. L. Mesto kul'tury Tuvy skifskogo vremeni v ryadu drugikh «skifskikh» stepnykh kul'tur Evrazii [The place of the Scythian period culture of Tuva among other «Scythian» steppe cultures of Eurasia]. *Uchenye zapiski Tuvinskogo nauchno-issledovatel'skogo instituta yazyka, literatury i istorii* [Scientific notes of the Tuvinian Research Institute of Language, Literature and History]. Kyzyl, 1961, iss. IX, pp. 133–155 (in Russian).

Chlenova N. L. O pozdnei date karasukskikh bronz v Mongolii, Gornom Altae, Zabaikal'e i Ordose [On the late date of Karasuk bronzes in Mongolia, Gorny Altai, Transbaikalia and the Ordos]. *Peterburgskii arkheologicheskii vestnik* [Petersburg Archaeological Bulletin]. St. Petersburg: Farn Publ., 1993, pp. 32–72 (in Russian).

Chugunov K. V. Lokal'no-khronologicheskie osobennosti kul'tury Tuvy v seredine I tysyacheletiya do n. e. [Local-chronological features of the culture of Tuva in the mid-1st millennium BC]. *Evraziya skvoz' veka* [Eurasia through the centuries]. St. Petersburg, 2001, pp. 173–177 (in Russian).

Chugunov K. V., Partsinger G., Nagler A. *Tsarskii kurgan skifskogo vremeni Arzhan-2 v Tuve* [The royal barrow of the Scythian period Arzhan-2 in Tuva]. Novosibirsk: IAET SO RAN Publ., 2017, 500 p. (In Russian).

Demin M. A., Golovchenko N. N. Raskopki mogil'nika Karban-2 na Srednei Katuni [Excavations of the Karban-2 cemetery on the Middle Katun]. *Polevye issledovaniya na Altae, v Priirtysh'e i Verkhnem Priob'e (arkheologiya, etnografiya, ustnaya istoriya): 2017 god* [Field studies in Altai, the Irtysh region and the Upper Ob region (archaeology, ethnography, oral history): 2017]. Gorno-Altaysk: Gorno-Altaysk State University Publ., 2018, iss. 13, pp. 3–7 (in Russian).

Drozdov N. I., Grevtsov Yu. A., Zaika A. L. Ust' — Taseevskii kul'tovyi kompleks na Nizhnei Angare [The Ust-Taseevsky cult complex on the Lower Angara]. *Drevnee iskusstvo v zerkale arkheologii: K 70-letiyu D. G. Savinova* [Ancient art in the mirror of archaeology: On the 70th anniversary of D. G. Savinov]. Kemerovo: Kuzbassvuzizdat Publ., 2011, pp. 77–85 (in Russian).

Fedorov V. K. Bronzovye kolesiki v pogrebeniyakh rannikh kochevnikov [Bronze wheels in burials of early nomads]. *Arkheologiya rannikh kochevnikov Evrazii* [Archaeology of early nomads of Eurasia]. Samara: Knizhnoe izdatel'stvo publ., 2018, pp. 22–40 (in Russian).

Frolov Ya. V. Mesto kompleksov rannego zheleznogo veka Rublevskogo arkheologicheskogo mikroraiona v krugu pamyatnikov ranneskifskogo i skifskogo vremeni Kulundy [The place of Early Iron Age complexes of the Rublevsky archaeological microdistrict among the sites of the Early Scythian and Scythian periods of Kulunda]. *Drevnosti Sibiri i Tsentral'noi Azii* [Antiquities of Siberia and Central Asia]. Gorno-Altaysk: GAGU Publ., 2013, No. 5, pp. 45–57 (in Russian).

Frolov Ya. V. O paralelyakh v materialakh skifskogo vremeni kul'tur Verkhnego Priob'ya i Tuva [On parallels in the Scythian period materials of the cultures of the Upper Ob region and Tuva]. *Drevnie kul'tury Tsentral'noi Azii i Sankt-Peterburg. Vtoraya Vserossiiskaya nauchnaya konferentsiya, posvyashchennaya 90-letiyu so dnya rozhdeniya Aleksandra Danilovicha Gracha (Sankt-Peterburg, 10–14 dekabrya 2018 g.): tezisy* [Ancient cultures of Central Asia and St. Petersburg. Second All-Russian Scientific Conference dedicated to the 90th anniversary of the birth of Alexander Danilovich Grach (St. Petersburg, December 10–14, 2018). Abstracts]. St. Petersburg, 2018, pp. 192–194 (in Russian).

Frolov Ya. V. Ritual'nye «klady-prinosheniya» u detskikh pogrebenii staroaleiskoi kul'tury [Ritual «hoard-offerings» in children's burials of the Staroaleyka culture]. *Sokhranenie i izuchenie kul'turnogo naslediya Altaiskogo kraya* [Preservation and study of the cultural heritage of Altai Krai]. Barnaul: Altai University Publ., 1997, pp. 163–166 (in Russian).

Frolov Ya. V. *Pogrebal'nyi obryad naseleniya Barnaul'skogo Priob'ya v VI v. do n. e. — II v n. e. (po dannym gruntovykh mogil'nikov)* [Funerary rite of the population of the Barnaul Ob region from the 6th century BC to the 2nd century AD (based on data from ground cemeteries)]. Barnaul: Azbuka Publ., 2008, 479 p. (In Russian).

Frolov Ya. V., Shamshin A. B. Mogil'niki rannego zheleznogo veka Firsovskogo arkheologicheskogo mikroraiona (Firsovo-III, XI, XIV) [Early Iron Age cemeteries of the Firsovsky archaeological microdistrict (Firsovo-III, XI, XIV)]. *Itogi izucheniya skifskoi epokhi* [Results of the study of the Scythian era]. Barnaul: Altai University Publ., 1999, pp. 219–226 (in Russian).

Gemuev I. N. *Mirovozzrenie mansi: Dom i Kosmos* [The worldview of the Mansi: House and Cosmos]. Novosibirsk: Nauka Publ., 1990, 232 p. (In Russian).

German P. V., Kazakova E. A. Novye materialy Tsepan'skoi kul'tury Severnogo Priangar'ya (pogrebenie 13 mogil'nika Sergushkin-3) [New materials of the Tsepan culture of the Northern Angara region (burial 13 of the Sergushkin-3 cemetery)]. *Vestnik arkheologii, antropologii i etnografii* [Bulletin of archaeology, anthropology and ethnography]. 2014, no. 3, pp. 80–89 (in Russian).

Grevtsov Yu. A. Voinskie poyasa skifskoi epokhi Severnogo Priangar'ya po materialam Ust'-Taseevskogo kul'tovogo kompleksa [Warrior belts of the Scythian era of the Northern Angara region based on materials from the Ust'-Taseevsky cult complex]. *Arkheologicheskie issledovaniya drevnostei Nizhnei Angary i sopredel'nykh territorii* [Archaeological studies of antiquities of the Lower Angara and adjacent territories]. Krasnoyarsk: Krasnoyarsk Regional Museum Publ., 2013, pp. 92–106 (in Russian).

Grishin Yu. I. *Pamyatniki neolita, bronzovogo i rannego zheleznogo vekov lesostepnogo Zabaikal'ya* [Sites of the Neolithic, Bronze and Early Iron Ages of the forest-steppe Transbaikalia]. Moscow: Nauka Publ., 1981, 204 p. (In Russian).

Ivanov S. V. *Ornament narodov Sibiri kak istoricheskii istochnik (po materialam XIX — nachala XX v.)* [Ornament of the peoples of Siberia as a historical source (based on materials from the 19th — early 20th centuries)]. Moscow; Leningrad: AN SSSR Publ., 1963, 501 p. (In Russian).

Kammart L., Hüle V. V., Bourgeois I., Mikkelsen Ya. Kh. Dva sezona kompleksnykh bel'giisko-rossiiskikh issledovaniy v doline Sebysteya (Kosh-Agachskii raion, Gornyi Altai).

Predvaritel'nye rezul'taty [Two seasons of complex Belgian-Russian research in the Sebystey valley (Kosh-Agach district, Gorny Altai). Preliminary results]. *Sibir' v panorame tysyacheletii* [Siberia in the panorama of millennia]. Novosibirsk: IAET SO RAN Publ., 1998, vol. 1, pp. 229–239 (in Russian).

Kazakov A. A., Semibratov V. P., Rednikov A. A., Matrenin S. S., Grigorov E. V. Issledovanie pogrebal'nogo kompleksa bystryanskoi kul'tury Kamenka v Sovetskom raione Altaiskogo kraia [Study of the funerary complex of the Bystryanka culture Kamenka in the Sovetsky district of Altai Krai]. *Sokhranenie i izuchenie kul'turnogo naslediya Altaiskogo kraia* [Preservation and study of the cultural heritage of Altai Krai]. Barnaul: Altai University Publ., 2015, iss. XXI, pp. 103–109 (in Russian).

Kilunovskaya M. E., Alborova I. A., Busova V. S., Semenov V. I. A., Mustafin Kh. Kh., Uchaneva E. N. Pamyatniki serediny I tysyacheletiya do n. e. v urochishche Eki-Ottug (Tsentral'naya Tuva): ot tipologii i khronologii k antropologii i genetike [Sites of the mid-1st millennium BC in the Eki-Ottug tract (Central Tuva): from typology and chronology to anthropology and genetics]. *Arkheologicheskie vesti* [Archaeological news]. 2023, no. 40, pp. 245–273 (in Russian). <https://doi.org/10.31600/1817-6976-2023-40-245-273>

Kilunovskaya M. E., Alborova I. E., Anikeeva O. V., Braun S., Busova V. S., Kozhukhova E. I., Mustafin Kh. Kh., Semenov V. I. A., Uchaneva E. N. Rekonstruktsiya etnokul'turnykh protsessov vtoroi poloviny I tys. do n. e. v Tsentral'noi Tuve (po dannym pamyatnikov urochishcha Sausken) [Reconstruction of ethnocultural processes of the second half of the 1st millennium BC in Central Tuva (based on data from sites in the Sausken tract)]. *Ufimskii arkheologicheskii vestnik* [Ufa Archaeological Bulletin]. 2024, Vol. 24, No. 2, pp. 263–295 (in Russian). <https://doi.org/10.31833/uav/2024.24.2.016>

Kilunovskaya M. E., Frolov Ya. V. Sravnitel'nyi analiz pojasnykh ukrashenii skifskogo vremeni Barnaul'skogo Priob'ya i Tuvy [Comparative analysis of belt ornaments of the Scythian period from the Barnaul Ob region and Tuva]. *Veshch' v kontekste pogrebal'nogo obryada* [Object in the context of funerary rite]. Moscow: RGGU Publ., 2020, pp. 126–138. (In Russian).

Kilunovskaya M. E., Semenov V. I. A., Semenov A. V., Busova V. S. Poyasnye nabory v kul'ture kochevnikov Tuvy [Belt sets in the culture of the nomads of Tuva]. *Novye issledovaniya Tuvy* [New studies of Tuva]. 2021, no. 1, pp. 30–50 (in Russian). DOI: 10.25178/nit. 2021.1.2

Kiryushin Yu. F., Kungurov A. L. Mogil'nik Staroaleika 2 [The Staroaleyka 2 cemetery]. *Pogrebal'nyi obryad drevnikh plemen Altaya* [Funerary rite of ancient tribes of Altai]. Barnaul, 1996, pp. 115–134 (in Russian).

Komissarov S. A., Shulga D. P., Sutyagina N. A. Kul'tura shatsz'in (Gansu, Kitai): osnovnye pamyatniki i voprosy khronologii [The Shajing culture (Gansu, China): main sites and issues of chronology]. *Problemy arkheologii, etnografii, antropologii Sibiri i sopredel'nykh territorii* [Problems of archaeology, ethnography, anthropology of Siberia and adjacent territories]. Novosibirsk: IAET SO RAN Publ., 2017, vol. 23, pp. 336–340 (in Russian).

Kulemzin A. M. Arheokasskie kurgany [The Arheokas barrows]. *Arkheologiya Yuzhnoi Sibiri* [Archaeology of Southern Siberia]. Kemerovo: Kemerovo State University Publ., 1979, iss. 10, pp. 87–99 (in Russian).

Kungurov A. L. Pogrebal'nye komplekсы bystryanskoi kul'tury na srednem Chumyshe [Funerary complexes of the Bystryanka culture on the Middle Chumysh]. *Problemy okhrany, izucheniya i ispol'zovaniya kul'turnogo naslediya Altaya* [Problems of preservation, study and use of the cultural heritage of Altai]. Barnaul: Altai University Publ., 1995, pp. 114–117 (in Russian).

Kungurov A. L., Kungurova N. Yu. Raskopki mogil'nika Aerodromnyi v Biiske [Excavations of the Aerodromny cemetery in Biysk]. *Arkheologiya i etnografiya Altaya* [Archaeology and ethnography of Altai]. Barnaul, 1982, pp. 77–89 (in Russian).

Mandryka P. V. Mogil'nik Ust' — Shilka II kak indikator kul'turno-istoricheskoi situatsii rannego zheleznogo veka Eniseiskogo Priangar'ya [The Ust-Shilka II cemetery as an indicator of the cultural and historical situation of the Early Iron Age in the Yenisei Angara region]. *Vestnik Novosibirskogo gosudarstvennogo universiteta. Seriya: Istoriya, filologiya* [Bulletin of Novosibirsk State University. Series: History, Philology]. 2008, vol. 7, no. 3, pp. 117–131 (in Russian).

Mogilnikov V. A. *Naselenie Verkhnego Priob'ya v seredine — vtoroi polovine I tysyacheletiya do n. e.* [Population of the Upper Ob region in the mid-second half of the 1st millennium BC]. Moscow: Pushchinskii nauchnyi tsentr RAN Publ., 1997, 196 p. (In Russian).

Noskova A. V. Raskopki mogil'nika Saigatinskii IV v polevom sezone 2009 g. [Excavations of the Saigatinsky IV cemetery in the 2009 field season]. *Khanty-Mansiiskii avtonomnyi okrug v zerkale proshlogo* [Khanty-Mansi Autonomous Okrug in the mirror of the past]. Tomsk; Khanty-Mansiysk: TGU Publ., 2010, iss. 8, pp. 331–339. (In Russian).

Papin D. V., Demin M. A., Savko I. A., Fedoruk A. S. Osobennosti pogrebal'noi praktiki naseleniya predgornogo Altaya rannego zheleznogo veka po materialam mogil'nika Ust' — Isha-5 [Features of the funerary practice of the population of the Altai foothills of the Early Iron Age based on materials from the Ust-Isha-5 cemetery]. *Problemy arkheologii, etnografii, antropologii Sibiri i sopredel'nykh territorii* [Problems of archaeology, ethnography, anthropology of Siberia and adjacent territories]. 2022, vol. 28, pp. 677–682 (in Russian). <https://doi.org/10.17746/2658-6193.2022.28.0677-0682>

Pletneva L. M. *Tomskoe Priobe v kontse VIII–III vv. do n. e.* [The Tomsk Ob region in the late 8th–3rd centuries BC]. Tomsk, 1977, 142 p. (In Russian).

Pogrebal'nyi obryad drevnego naseleniya Barnaul'skogo Priob'ya (materialy iz raskopok 2010–2011 gg. gruntovogo mogil'nika Firsovo-XIV) [Funerary rite of the ancient population of the Barnaul Ob region (materials from the 2010–2011 excavations of the Firsovo-XIV ground cemetery)]. Barnaul: Altai University Publ., 2015, 208 p. (In Russian).

Polosmak N. V. *Vsadniki Ukoka* [Horsemen of Ukok]. Novosibirsk: INFOLIO-press Publ., 2001, 336 p. (In Russian).

Polosmak N. V. *Baraba v epokhu rannego zheleza* [Baraba in the Early Iron Age]. Novosibirsk: Nauka Publ., 1987, 144 p. (In Russian).

Polosmak N. V., Barkova L. L. *Kostyum i tekstil' pazyryktsev Altaya (IV–III vv. do n. e.)* [Costume and textiles of the Pazyryk people of Altai (4th–3rd centuries BC)]. Novosibirsk: INFOLIO Publ., 2005, 231 p. (In Russian).

Poltoratskaya V.N. Mogil'nik Berezovka 1 [The Berezovka 1 cemetery]. *Arkheologicheskii sbornik Gosudarstvennogo Ermitazha* [Archaeological collection of the State Hermitage Museum]. Leningrad: Gosudarstvennyi Ermitazh Publ., 1961, iss. III, pp. 74–88 (in Russian).

Polyakov A.V. Lapchatye priveski karasukskoi kul'tury (po materialam pogrebenii) [Paw-shaped pendants of the Karasuk culture (based on burial materials)]. *Arkheologicheskie vesti* [Archaeological news]. 2006, no. 13, pp. 82–101 (in Russian).

Ryndina O.M. *Ocherki kul'turogeneza narodov Zapadnoi Sibiri* [Essays on the cultural genesis of the peoples of Western Siberia]. Tomsk: Tomsk State University Publ., 1995, vol. 3, 639 p. (In Russian).

Semenov V.A., Kilunovskaya M.E. Mogil'nik skifskogo vremeni Sausken 3 v doline r. Eerbek (Respublika Tyva) [Scythian period cemetery Sausken 3 in the Eerbek River valley (Republic of Tuva)]. *Arkheologiya drevnikh obshchestv Evrazii: khronologiya, kul'turogenез, religioznye vozzreniya: Pamyati Vadima Mikhailovicha Massona* [Archaeology of ancient societies of Eurasia: chronology, cultural genesis, religious views: In memory of Vadim Mikhailovich Masson]. St. Petersburg: IIMK RAN Publ., 2014, pp. 393–423 (in Russian).

Shulga P.I. Poyasnye blyashki Staroaleiskoi kul'tury. Proiskhozhdenie i ispol'zovanie [Belt plaques of the Staroaleyska culture. Origin and use]. *Narody i religii Evrazii* [Peoples and Religions of Eurasia]. 2023, vol. 28, no. 3, pp. 99–119 (In Russian). <https://doi.org/10.14258/nreur> (2023) 3–05.

Shulga P.I., Shulga D.P. Varianty ispol'zovaniya nakladnykh poyasnykh blyashek skifskogo vremeni v Yuzhnoi Sibiri i Severnom Kitae [Variants of the use of overlay belt plaques of the Scythian period in Southern Siberia and Northern China]. *Problemy arkheologii, etnografii, antropologii Sibiri i sopredel'nykh territorii* [Problems of archaeology, ethnography, anthropology of Siberia and adjacent territories]. Novosibirsk: IAET SO RAN Publ., 2023, vol. XXIX, pp. 969–976 (In Russian). <https://doi.org/10.17746/2658-6193.2023.29.0969-0976>

Shulga P.I., Umanskii A.P., Mogilnikov V.A. *Novotroitskii nekropol'* [The Novotroitsk necropolis]. Barnaul: Altai University Publ., 2009, 329 p. (In Russian).

Tikhomirov K.N. Novye dannye o pogrebal'nykh traditsiyakh predkov tarskikh tatar (po materialam raskopok mogil'nika Seitovo IV 2019 goda) [New data on the funerary traditions of the ancestors of the Tara Tatars (based on materials from the 2019 excavations of the Seitovo IV cemetery)]. *Problemy arkheologii, etnografii, antropologii Sibiri i sopredel'nykh territorii* [Problems of archaeology, ethnography, anthropology of Siberia and adjacent territories]. 2019, vol. 25, pp. 626–630 (In Russian). <https://doi.org/10.17746/2658-6193.2019.25.626-630>

Troitskaya T.N., Borodovsky A.P. *Bol'sherechenskaya kul'tura lesostepnogo Priob'ya* [The Bolsherechenskaya culture of the forest-steppe Ob region]. Novosibirsk: Nauka Publ., 1994, 184 p. (In Russian).

Umanskii A.P., Shamshin A.B., Shulga P.I. Mogil'nik skifskogo vremeni Rogozikha-1 na levoberezh'e Obi [The Scythian period cemetery Rogozikha-1 on the left bank of the Ob River]. Barnaul, 2005, 204 p. (In Russian).

Vainshtein S.I., Dyakonova V.P. Unikal'nye nakhodki iz raskopok drevnikh kurganov Tuvy [Unique finds from excavations of ancient barrows of Tuva]. *Uchenye zapiski Tuvinskogo nauchno-issledovatel'skogo instituta yazyka, literatury i istorii* [Scientific notes of the Tuvinian

Research Institute of Language, Literature and History]. Kyzyl, 1960, iss. VIII, pp. 192–201 (in Russian).

Vedyanin S. D., Kungurov A. L. Gruntovyi mogil'nik staroaleiskoi kul'tury Obskie Plesy 2 [Ground cemetery of the Staroaleyka culture Obskie Plesy 2]. *Pogrebal'nyi obryad drevnikh plemen Altaya* [Funerary rite of ancient tribes of Altai]. Barnaul: Altai University Publ., 1996, pp. 88–114 (in Russian).

Zykov A. P., Koksharov S. F. Itogi izucheniya Emdera v 2001 g. [Results of the study of Emdera in 2001]. *Khanty-Mansiiskii avtonomnyi okrug v zerkale proshlogo* [Khanty-Mansi Autonomous Okrug in the mirror of the past]. Tomsk; Khanty-Mansiysk: National Research Tomsk State University Publ., 2003, iss. 1, pp. 111–136 (in Russian).

Статья поступила в редакцию: 15.10.2024

Принята к публикации: 05.12.2024

Дата публикации: 30.06.2026