

ISSN 2542-2332 (Print)
ISSN 2686-8040 (Online)

2026 Том 31, №2

НАРОДЫ И РЕЛИГИИ ЕВРАЗИИ



Барнаул

Издательство
Алтайского государственного
университета
2026

ISSN 2542-2332 (Print)
ISSN 2686-8040 (Online)

2026 Vol. 31, №2

NATIONS AND RELIGIONS OF EURASIA



Barnaul

Publishing house
of Altai State University
2026

СОДЕРЖАНИЕ

НАРОДЫ И РЕЛИГИИ ЕВРАЗИИ

2026 Том 31, № 2

Раздел I. АРХЕОЛОГИЯ И ЭТНОКУЛЬТУРНАЯ ИСТОРИЯ

<i>Ли Еюй</i> К вопросу о культурных взаимодействиях между Таримской и Ферганской впадинами в эпоху поздней бронзы.....	7
<i>Наджафов Ш.Н., Асадов В.А.</i> Печати и пинтадеры, относящиеся к ходжалы-кедабекской культуре: ареал распространения и особенности (этноархеологическое исследование).....	30
<i>Ковалев А.А.</i> Раннетесинские склеповые захоронения как свидетельство практики выставления трупов (по материалам раскопок кургана Аршаново-30 в Койбальской степи)	59
<i>Tuğrul S.</i> Non-Adult Burials in the South (Tavşandere) Necropolis of Parion: Diachrony, Funerary Practice, and Age-Related Representation	86
<i>Фролов Я.В., Федорук А.С., Панин Д.В.</i> Бронзовые бляхи и подвески из женских погребений Староалейской культуры.....	122
<i>Тишкин А.А., Бондаренко С.Ю.</i> Технология компьютерного анализа геометрии цифровых копий изваяний для автоматического распознавания изображений (на примере «оленного» камня из Тувы).....	152
<i>Дашковский П.К., Демин М.А.</i> Комплексная хронология и атрибутация артефактов из вторичных погребений могильника скифской эпохи Ханхаринский Дол (Алтай).....	169

Раздел II. ЭТНОЛОГИЯ И НАЦИОНАЛЬНАЯ ПОЛИТИКА

<i>Слепцов Е.П., Егорова А.И.</i> Нормы предбрачного и брачного поведения женщин в традиционной культуре малочисленных народов Якутии: кросс-культурный анализ.....	195
<i>Тажетдинова Б.Н.</i> Традиции дарообмена в свадебных торжествах каракалпаков.....	212

Раздел III. РЕЛИГИОВЕДЕНИЕ И ГОСУДАРСТВЕННО- КОНФЕССИОНАЛЬНАЯ ПОЛИТИКА

<i>Кольченко В.А.</i> Зороастрийские погребения Чуйской долины	227
<i>Боталов С.Г.</i> Манихейский и буддийско-индуистский комплекс в материалах протовенгерского населения Южного Урала.....	267
<i>Ван Тин, Войтишек Е.Э.</i> Распространение и развитие тибетского буддизма с VII по XIII в. (обзор по китайским материалам)	282
<i>Tsys O.P., Tsys V.V.</i> “To see the spiritual homeland of Christians”: petitions of pilgrims to the Holy Land as a source for studying social ideas of the late 19 th — early 20 th centuries	311

ДЛЯ АВТОРОВ	326
--------------------------	-----

CONTENT

NATIONS AND RELIGIONS OF EURASIA

2026 Vol. 31, №2

Section I. **ARCHAEOLOGY AND ETNO-CULTURAL HISTORY**

<i>Li Y.</i> On the question of cultural interactions between the Tarim Basin and the Fergana Basin in the Late Bronze Age	7
<i>Najafov Sh. N., Asadov V.A.</i> Clay seals and pintaders of the khojali-gedabey culture: characteristics and the area of distribution (ethno-archaeological research)	30
<i>Kovalev A.A.</i> Early Tes' mass graves as evidence of the practice of exposure of corpses (based on the excavations of the Arshanovo-30 kurgan in the Koibal steppe)	59
<i>Tuğrul S.</i> Non-Adult Burials in the South (Tavşandere) Necropolis of Parion: Diachrony, Funerary Practice, and Age-Related Representation	86
<i>Frolov Ya. V., Fedoruk A. S., Papin D. V.</i> Bronze plaques and pendants from women's burials of the Staroalely culture	122
<i>Tishkin A.A., Bondarenko S.Yu.</i> Technology of computer analysis of the geometry of digital copies of sculptures for automatic image recognition (using the example of the "deer" stone from Tuva).....	152
<i>Dashkovskiy P.K., Demin M.A.</i> Complex chronology and attribution of artifacts from secondary burials of the burial ground of the scythian era Khankharinsky Dol (Altai).....	169

Section II. **ETHNOLOGY AND NATIONAL POLICY**

<i>Sleptsov E.P., Egorova A.I.</i> Norms of premarital and marital behavior of women in the traditional culture of indigenous minorities of Yakutia: a cross-cultural analysis	195
<i>Tazhetdinova B. G.</i> Traditions of gift exchange in karakalpak wedding celebrations	212

Section III. **RELIGIOUS STUDIES AND STATE-CONFESSIONAL RELATIONS**

<i>Kolchenko V.A.</i> Zoroastrian burials of the Chuya Valley.....	227
<i>Botalov S.G.</i> Manichaeism and Buddhist-Hindu complex in the materials of the proto-Hungarian population of the Southern Urals	267
<i>Wang T., Voytishek E. E.</i> Overview of the Spread and Development of Tibetan Buddhism from the 7 th to the 13 th Centuries (Based on Chinese materials).....	282
<i>Tsys O.P., Tsys V.V.</i> "To see the spiritual homeland of Christians": petitions of pilgrims to the Holy Land as a source for studying social ideas of the late 19 th — early 20 th centuries.....	311

FOR AUTHORS	326
--------------------------	-----

Раздел III

РЕЛИГИОВЕДЕНИЕ И ГОСУДАРСТВЕННО- КОНФЕССИОНАЛЬНАЯ ПОЛИТИКА

УДК 902.6

DOI 10.14258/nneur(2026)2–10

В. А. Кольченко

*Институт истории, археологии и этнологии им. Б. Джамгерчинова НАН КР, Бишкек
(Кыргызстан)*

ЗОРОАСТРИЙСКИЕ ПОГРЕБЕНИЯ ЧУЙСКОЙ ДОЛИНЫ

Погребальный обряд зороастрийцев в Средней Азии весьма специфичен. Зороастрийскими погребениями в Средней Азии считают вторичные захоронения предварительно очищенных костей. Такие погребения известны и в Чуйской долине на севере Кыргызстана (и Средней Азии).

В настоящей работе мы пытаемся рассмотреть всю совокупность археологических данных по этому вопросу для Чуйской долины. Мы оставляем для отдельного исследования вопрос о том, следует ли считать зороастрийскими все вторичные захоронения, т. е. захоронения костей, ткани с которых либо были удалены, либо со временем разложились естественным образом.

В Чуйской долине было описано 11 локаций. Одни из них включают единичные данные или фрагментированные находки. Другие, такие как городища Ак-Бешим и Красная Речка, имеют несколько (3 и 10) точек фиксации.

Почти для всех точек фиксации отмечаются погребения в керамических сосудах (оссуариях, хумах, котлах) и кучками костей. Они фиксировались внутри архитектурных конструкций, между ними, под ними и около них в грунте в специальных ямках.

В ландшафтном контексте выявленные зороастрийские погребения расположены в разных условиях: на ровной площадке, в ряде случаев пересеченной оврагами и водотоками, на краю надпойменной террасы — как на ее верхней площадке, так и у подножья. Такое разнообразие, по нашему мнению, показывает непринципиальность ландшафтных условий размещения погребений. Или их неоднородность.

Ключевые слова: Центральная Азия, Кыргызстан, Чуйская долина, средневековье, зороастрийские погребения

Для цитирования:

Кольченко В. А. Зороастрийские погребения Чуйской долины // Народы и религии Евразии. 2026. Т. 31, № 2. С. 227–266. DOI 10.14258/nreur(2026)2–10

Кольченко Валерий Анатольевич, научный сотрудник отдела археологии, Институт истории, археологии и этнологии им. Б. Дзамгерчинова НАН КР (Кыргызстан).
Адрес для контактов: archak@gmail.com; <https://orcid.org/0000-0002-1788-8419>

V. A. Kolchenko

B. Dzhamgerchinov Institute of History, Archeology and Ethnology of the NAS of the Kyrgyz Republic, Bishkek (Kyrgyzstan)

ZOROASTRIAN BURIALS OF THE CHUY VALLEY

The funeral rites in Central Asia are very specific. Zoroastrian burials in Central Asia are considered to be burials of previously cleaned bones. Such burials are also known in the Chuy Valley in northern Kyrgyzstan (and Central Asia). In the Chuy Valley, previously cleaned bones were buried in ossuaries, household vessels, or in piles.

In this paper, we try to consider the totality of data on this issue. We leave for a separate study the question of whether all secondary burials, that is, burials of bones from which the tissues have either been removed or have decomposed naturally over time, should be considered Zoroastrian.

Eleven locations were described in the Chuy Valley. Some of these include isolated data or fragmented finds. Others, such as the Ak-Beshim and Krasnaya Rechka settlements, have multiple (3 and 10) burial sites within them.

Almost all of the burial sites contain burials in ceramic vessels (ossuaries, hums, cauldrons) and bone mounds. These were located within, between, beneath, and near architectural structures in special pits.

In terms of landscape context, the identified Zoroastrian burials are located in various conditions: on flat ground, in some cases intersected by ravines and watercourses, on the edge of a floodplain terrace — both on its upper platform and at its foot. This diversity, in our opinion, demonstrates the non-priority of landscape conditions for the burials' placement, or their heterogeneity.

Keywords: Central Asia, Kyrgyzstan, Chuy Valley, the Middle Ages, Zoroastrian burials, ossuaries

For citation:

Kolchenko V. A. Zoroastrian burials of the Chuy Valley. *Nations and Religions of Eurasia*. 2026, vol. 31, no. 2, pp. 227–266. DOI 10.14258/nreur(2026)2–10

Kolchenko Valery Anatolyevich, Researcher at the Department of Archeology, B. Dzhamgerchinov Institute of History, Archeology and Ethnology of the National Academy of Sciences of the Kyrgyz Republic (Kyrgyzstan). **Contact address:** archak@gmail.com; <https://orcid.org/0000-0002-1788-8419>

Введение

Зороастрийскими погребениями в Средней Азии считают вторичные захоронения предварительно очищенных костей, которые захоранивали в сосудах (специальных оссуариях и бытовых) или кучками на поверхности или в грунте. Погребения совершались в специальные строения — наусы или в небольшие грунтовые ямы. Контекст обнаружения ряда погребений неясен. Такие погребения известны и в Чуйской долине (север Кыргызстана и Средней Азии в целом). Датировка чуйских зороастрийских погребений, по нашей оценке, в большинстве случаев давалась (когда давалась) без опоры на полученный материал, а скорее исходя из традиции и представления исследователя о протекании исторических процессов.

В настоящей работе мы попытаемся рассмотреть всю совокупность данных по этому вопросу для Чуйской долины Кыргызстана. Материал излагается в хронологической последовательности открытий и публикаций с акцентом на доступную фактологию исследований. В ряде случаев такая информация сопровождается нашими комментариями по этому поводу.

Первые исследования (городище Чумышское-3 = Аламединская ГЭС = Нахаловка)

Первым зороастрийским артефактом Чуйской долины стал оссуарий, найденный при строительстве «Аламединской» ГЭС «в 12 верстах от города Пишпека (современный г. Бишкек. — В. К.), на глубине около аршина», т. е. 0,7 м от поверхности [Бартольд, 1960: 257] (рис. 2.-1), Кажется, строительство велось в 1916 г. Во всяком случае, уже в 1920 г. оссуарий был в музее в Ташкенте, где его увидел В. В. Бартольд. В абзаце об этом оссуарии в своем отчете В. В. Бартольд вопрос датировки не затрагивал.

Хронологически следующее обнаружение оссуариев зороастрийских погребений зафиксировано А. И. Тереножкиным. Летом 1929 г. он проводил свои археологические разведки по Чуйской долине [Тереножкин, 1935]. К северо-северо-западу от г. Фрунзе (современный г. Бишкек), где велось строительство ГЭС, известной ныне как Малая Аламединская, ему рассказали о таких захоронениях. Осмотрев место находки оссуариев и опросив рабочих, непосредственно их нашедших за пару месяцев до того, исследователь в «Картотеке» описал условия обнаружения: при прокопке подводящего воду канала¹ в 300 м выше шлюзов ГЭС была срезана небольшая линия земли надпойменной террасы мощностью до 2–3 м. На образованной поверхности открылась яма яйцевидной формы, глубиной до 90 см, стенки которой были обожжены. На дне ямы стоял оссуарий, который был накрыт то ли керамической крышкой, то ли «каменной

¹ Канал проложен у подножья первой надпойменной террасы р. Чу. Современная ее пойма простирается севернее в 3300 м.

В следующем 1930 г. проводились раскопки в районе строительства той же ГЭС, как интересном археологическом пункте, выявленном разведками 1929 г. [Кольченко, 2002; Виноградова, 1930а]. Судя по рабочему чертежу, на узком пространстве (порядка 100–200 м) между подводящим к плотине/шлюзу каналом («арыком») и оврагом (длинной около 200 м) располагалось с десятков курганов диаметром от 10 до 50 м (рис. 1). В двух «исследованных» курганах вследствие начала их разборки на глину были выявлены разнонаправленные труположения и погребения кучками костей, а также несколько фрагментов оссуариев². Интерпретаций, выводов и датировок в сохранившихся полевых документах нет [Виноградова, 1930а].

Что представляли собой вскрытые «курганы»? По данным чертежей они были пологими возвышенностями диаметром 15–20 м при высоте 0,6–2,0 м. Каких-либо конструкций в «исследованных» курганах не отмечено.

Курган 1, расположенный в северной части, был диаметром $D \sim 15$ м и высотой $h \sim 0,6$ м. Такая фиксация сделана после того, как рабочие-строители снесли значительную часть и «ниже уровня курганной поверхности» наткнулись на кости двух погребенных. После этого был заложен раскоп площадью $11 \times 14,5$ м. Были обнаружены труположения с северной, западной и восточной ориентацией, в том числе со стенками из сырцового кирпича. У плеча одного из погребенных указана бронзовая монета с квадратным отверстием. Также архивные документы называют шесть точек находок фрагментов оссуариев в этом кургане.

Курган 2 был расположен в восточной части. Его размеры (по замерам с чертежей): диаметр $D \sim 20$ –25 м, высота $h \sim 2$ м. Документация о нем сохранилась хуже, но остались данные о погребении кучкой костей в яме на глубине более 2 м ниже основания кургана.

Среди немногочисленных зафиксированных при раскопках этих курганов находок в рукописи сохранился карандашный набросок одного из фрагментов оссуария (рис. 2.-2), удивительно напоминающий рисунок крышки оссуария Ташкентского музея, на что тогда же было обращено внимание. А. И. Тереножкин при публикации итогов своих разведок 1929 г. был знаком с итогами раскопок 1930 г., автором которых называет М. В. Воеводского, и уточнил некоторые их реалии. Он отметил, что зафиксированный им оссуарий находился в 50–60 м от одного из пунктов новых находок фрагментов оссуариев в кургане 1, а также сходство части находок с оссуарием в публикации В. В. Бартольда [Тереножкин, 1935: 144].

Все три вышеприведенных случая относятся, что очевидно из приведенного, к одному пункту. Они расположены вблизи группы городищ, названных П. Н. Кожемяко Чумышскими [Кожемяко, 1959: 110–112, 141]. Но если городище Чумышское-2 указывается в 1,5 км к востоку от Чумышского-1 (как основного, с «длинными стенами»), то наш пункт — в 3,5 км на запад и его можно называть Чумышское-3 (у П. Н. Кожемяко оно не отмечено). Точнее это было селище (остатки поселения без следов фортификации), а не городище (с обводом крепостных стен).

² Материал не опубликован и сохранился в архивном документе с авторством А. Виноградовой. В нем набор листов карандашных записей, рисунков и чертежей явно не полный [Виноградова, 1930а].



Рис. 2. Осуарии и крышка осуария: 1 — Аламединский (Ташкентский музей. Бартольд, 1966); 2 — Аламединский-2 (карандашный эскиз палеоэтнической экспедиции 1930 г. [Виноградова, 1930а]; 3 — Ивановский некрополь (Национальный исторический музей Кыргызской Республики); 4 — Старопокровка (Национальный исторический музей Кыргызской Республики); 5 — Сретенское (музей школы в с. Сретенское); 6 — Токмак (Токмакский краеведческий музей); 7 — Бурана (Буранская историко-культурная музейно-заповедная зона). 3–7: фотографии автора

Fig. 2. Ossuaries and ossuary lid: 1 — Alamedinsky (Tashkent Museum. [Bartol'd 1966]; 2 — Alamedinsky-2 (pencil sketch of the 1930 palaeoethnological expedition; [Vinogradova 1930a]); 3 — Ivanovka necropolis (National History Museum of the Kyrgyz Republic NHM KR); 4 — Staropokrovka (NHM KR); 5 — Sretenskoye (museum of the school in the village of Sretenskoye); 6 — Tokmak (Tokmak Museum of Local History); 7 — Burana (Burana Historical and Cultural Museum-Reserve). 3–7: photos by the author

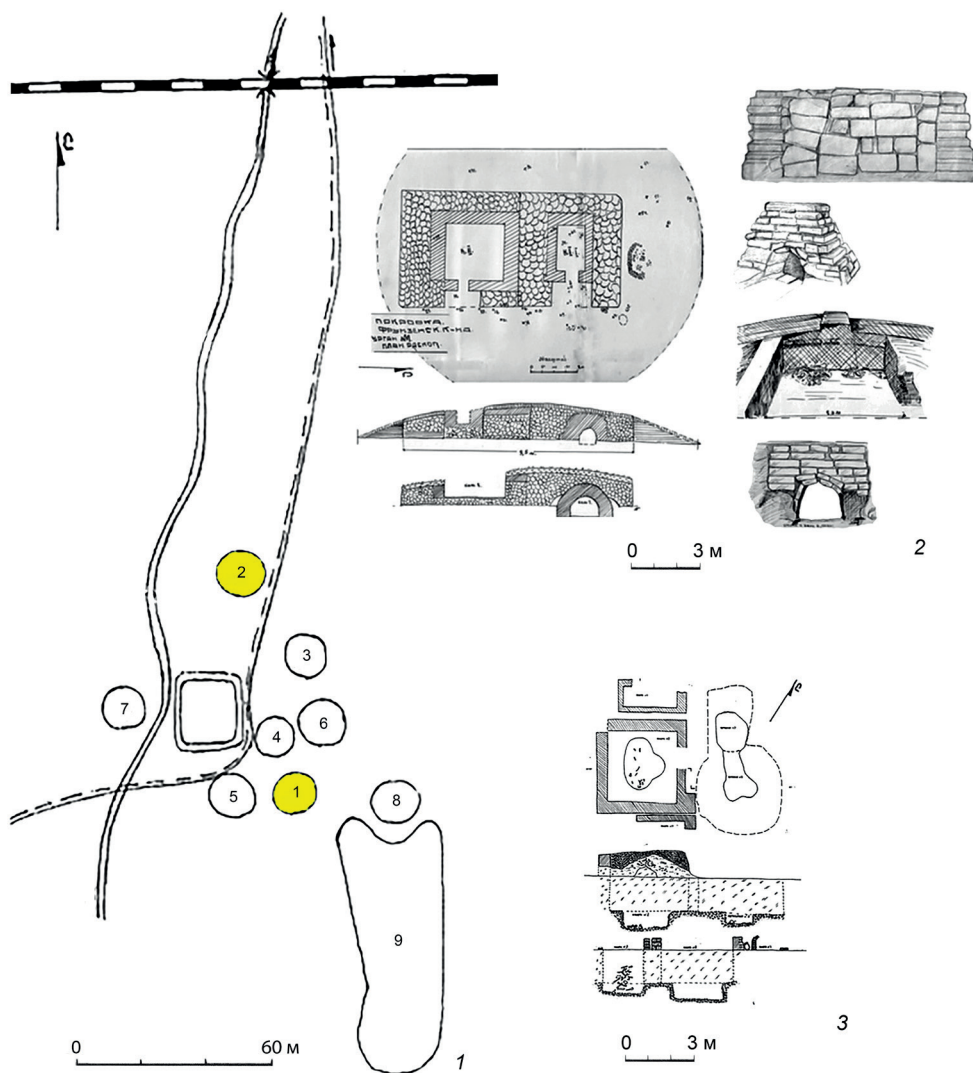


Рис. 3. Новопокровский некрополь: 1 — план некрополя; 2–3 — планы сооружений в курганах 1 и 2 и некоторые их элементы [Виноградова, 1930б]

Fig. 3. Novopokrovka necropolis: 1 — necropolis plan; 2–3 — plans of structures in kurgans 1 and 2 and some of their elements [Vinogradova, 1930b]

В его систему входил и расположенный в 550 м к югу от Малой Аламединской ГЭС холм Ак-Тепе Ленинское³ — один из первых официально раскапывавшихся, но не понятых средневековых памятников Чуйской долины. В отчете об исследованиях при характеристике местоположения указывается, что в 300–350 м к северу от него (т. е.

³ Вероятно, он нанесен на план 1930 г. как самый южный объект.

в ~200–250 м от ГЭС) был один большой холм и «небольшие насыпные бугры», а на востоке (без указания расстояния) — «городище, где заметны остатки крепости» [Фетицов, 2015: 125]. Мы осматривали этот район и в срезях грунта (без их зачисток) наблюдали стенки из сырцового кирпича и другие признаки средневекового культурного слоя.

Новопокровский некрополь

В том же 1930 г. «Палеоэтнологическая экспедиция АИМК» во главе с А. Виноградовой и М. В. Воеводским исследовала некрополь к югу от с. Новопокровка⁴, в котором зафиксированы погребения, определенные в начале статьи как зороастрийские, и некоторые другие. В контексте рассматриваемой темы укажем на следующие факты. Некрополь был расположен южнее группы так называемых Новопокровских городищ [Кожемяко, 1959: 107–111, 141–144] — примерно в 1 км от городища Новопокровское-2 и 1,5 км от Новопокровского-1, наибольшего в этой группе и имеющего т. н. «длинные стены». На момент фиксации некрополь состоял из большого вытянутого холма длиной 80 м в южной части, восьми округлых холмов-«курганов» диаметром 13–15 м, расположенных на расстоянии от 5 до 30 м друг от друга и занимавших площадь, согласно замерам с чертежа, 90×100 м, а в середине — небольшого торткуля⁵ размерами 25×20 м (по изображенному на плане) (рис. 3.-1) [Виноградова, 1930, Дело-9; Кольченко, 2005].

Было раскопано два «кургана» — в северной и южной частях, которые дали хотя и близкий, но имеющий специфические особенности материал. В одном случае, в «кургане 1» — две, по существу, примыкающие друг к другу погребальные конструкции (камеры, наусы) из сырцового кирпича, одна из которых со сводчатым перекрытием под обкладкой из пахсы или гуваляка с погребениями кучек костей внутри, а вторая — ограда без перекрытия (рис. 3.-2). Под полой насыпи фактически на дневной поверхности также зафиксировано погребение по обряду трупоположения с ориентацией на юго-восток под каменной наброской с четкими границами.

В другом, «кургане 2», — три погребальные конструкции из глины: 1) камера со сводчатым перекрытием с погребениями кучек костей (?); 2) ограда, забутованная сырцом, с грунтовой погребальной ямой, в которой зафиксировано несколько разбросанных костей; 3) камера с грунтовым погребением разрозненных костей нескольких индивидов в одной яме (вокруг которой и поставлены стенки?) (рис. 3.-3). В этом же кургане 2 зафиксированы погребения вне сырцовых сооружений: кучками костей; в сосудах, прикрытых жжеными кирпичами, между стенами строений и в грунте перед одним из них; грунтовые по обряду трупоположения с ориентацией на юго-восток под наброской камня без четких границ.

Исходя из аналогий можно утверждать об относительной синхронности сырцовых конструкций, погребений кучками костей и в сосудах.

Все пять конструкций из сырца соорудались не одновременно. На это указывают разный формат кирпича, неодинаковый уровень оснований сооружений в кургане 1,

⁴ Оригинальные записи и рисунки самих исследователей, озаглавленные «Черновые материалы археологических исследований сотрудника палеоэтнологической экспедиции Академии истории материальной культуры ...» [Виноградова, 1930-б] хранятся в рукописном фонде ИА РАН. Об этих исследованиях мы рассказывали на конференции 2004 г. в Санкт-Петербурге [Кольченко, 2005].

⁵ Вербальной информации о большом холме и торткуле архивный документ не содержит.

различная ориентировка построек под разными курганами. С другой стороны, толщина стен и характер кладки достаточно близки между собой; размеры курганов и мощность напластований над конструкциями также практически идентичны. Это, в свою очередь, позволяет предполагать относительно короткий отрезок времени между их сооружением. Причем строения под курганом 1 (на интуитивном уровне, без объективной вербальной аргументации) нами воспринимаются более основательными, традиционными, древними. Исходя из формата сырцовых кирпичей определить время сооружения построек в настоящее время невозможно — эволюция размеров сырца для Чуйской долины не разработана (возможно, эта опция будет доступна в будущем).

Факт нахождения жженных кирпичей, прикрывавших «погребальные урны», дает некоторые основания относить погребения в них, а значит и в целом под «курганом 2», к периоду не ранее IX в. Широко в строительную практику в Чуйской долине жженный кирпич входит в т. н. караханидское время — с X в., а несколько ранее его использование отмечено для вымостки полов в отдельных строениях.

Другой находкой, подтверждающей предложенную дату, являются фрагменты стеклянного сосуда, найденного в кургане 2. Относительно широкое распространение изделий из стекла, связанное с их местным производством, для Чуйской долины приходится также на X–XI вв. Впрочем, импорт мог попадать и ранее, а особенности найденных фрагментов не приводятся.

Керамика в данном случае почти не работает на датировку ввиду недостаточности данных о ней. разве что «погребальная урна 1», исходя из ее мелкомасштабного изображения на разрезе и описания, может быть сопоставлена с аналогичным костехранилищем, найденным в наусе 2 верхнего яруса некрополя городища Красная Речка (см. ниже).

Исследования А. Н. Бернштама в 1938–1941 гг.

Следующие по времени открытия зороастрийские древности связаны с работами 1938–1941 гг. экспедиций под руководством А. Н. Бернштама⁶. Экспедициями было отмечено еще пять пунктов нахождения оссуариев: два — при строительстве железной дороги к г. Токмок в 1941 г., два — в рамках надзорных работ на строительстве Большого Чуйского канала (БЧК) в том же 1941 г. и один в результате раскопок на городище Красная Речка в 1939–1940 гг.

В контексте классификации «ранних памятников согдийской культуры» А. Н. Бернштам сообщает, что в 1941 г. строительством железной дороги непосредственно у северной стены центральных развалин городища Ак-Бешим «было прорезано» зороастрийское кладбище. Оно представляло собой группу уплощенных холмов неправильной формы диаметром до 20 м при высоте до 1 м, тянувшихся «в беспорядке вдоль глубокого лога». Исследователь отмечает, что при их «вскрытии» следов кладки не зафиксировано, но «на уровне дневной поверхности» обнаружены оссуарии, хумы⁷ и «корчаги» с человеческими костями. Общее количество вскрытых холмов и обнаружен-

⁶ Организованы Комитетом наук при Правительстве Киргизской ССР и Институтом истории материальной культуры из Ленинграда.

⁷ Хум — традиционное для Средней Азии название крупного (H = 1–1,7 м) глиняного сосуда для хранения сыпучих и жидких продуктов; синоним в греческом языке — пифос.

ных в них костехранилищ не приводится. Сообщается, что оссуарии были «овальные, со скупым рисунком из прочерченных линий» и с коническими крышками [Чуйская долина, 1950: 110]. С этого места в музей был передан оссуарный налп в виде антропоморфной фигуры [Чуйская долина, 1950: табл. LXI.-5]. Заметим, что железнодорожное полотно проходит всего в 130–160 м от крепостных стен городища. В современном рельефе холмов практически не сохранилось, так как в начале 1970-х гг. территория выровнена под нужды сельского хозяйства. Лишь у северо-восточного угла шахристана-1 по левому борту глубокого оврага/лога с водным потоком на дне (кажется — древнего; у П. Н. Кожемяко показан как одна из внешних границ городища [Кожемяко, 1959: рис. 2]) с обеих сторон от железнодорожной линии сохранилось несколько небольших всхолмлений⁸. На дне оврага и в верхних частях обнажений его бортов мы видели человеческие кости, но не производили их зачисток. В 200–250 м к юго — юго-западу вскрывалось средневековое христианское кладбище и храм [Кызласов, 1959].

Несколько восточнее, у с. Старая Покровка (т. е. в 5–6 км от Ак-Бешима) строительством железной дороги в 1941 г. было снесено «еще несколько подобных бугров». Осматривавший (ая) это место «т. Пасько», сотрудник экспедиции археологического надзора на строительстве БЧК и студент местного пединститута⁹, доставил в музей оссуарий (рис. 2.-4) и хумчу¹⁰ с костями, где их описал А. Н. Бернштам [Чуйская долина, 1950: 84, 110] (оссуарий экспонируется в НИМ КР). Хумча, как она описана, довольно стандартная: с отогнутым наружу на 2 см прямоугольным в сечении венчиком с налпным жгутом под ним; высота сосуда — 55 см, диаметр тулова — 44 см, горловины — 30 см [Чуйская долина, 1950: 110].

По приведенным описаниям точное нахождения погребений определить невозможно, в том числе потому, что в современном рельефе указанные холмы не сохранились.

В своей монографии о городищах Чуйской долины П. Н. Кожемяко указал на три небольших Старо-Покровских поселения, как расположенных в окрестностях городища Ак-Бешим [Кожемяко, 1959: 133–135]. Они расположены внутри села Старая Покровка, севернее в 1–1,5 км от железнодорожного полотна, являющегося южной границей села. Мы полагаем, что кладбище было «отдельно стоящим» на значительном расстоянии от жилых строений, как и в случае с Новопокровским некрополем.

Два пункта нахождения зороастрийских погребений в оссуариях, найденных при строительстве БЧК в 1941 г., расположены были южнее села Ивановка (и Кен-Булу). Их описания крайне скупы и недостаточны для их точной локализации на местности или карте.

Об одном из них, названном «Кенбулуновское кладбище», сказано, что оно находится в 2 км к югу от Кенбулуновского кирпичного завода и было открыто несколько ранее

⁸ Вероятно, один из таких холмов в 1997 г. пытались раскапывать в рамках кыргызстанско-российских исследований на городище под руководством Л. М. Ведутовой и Г. Л. Семёнова. Итоги исследования не вошли в официальные отчеты, так как холм по результатам раскопок был воспринят как современный насыпной. Мы основываемся на устных рассказах, слышанных нами в 1998 г. от участников экспедиции.

⁹ С 1951 г. — Киргизский государственный университет, ныне — Кыргызский Национальный университет им. Ж. Баласагына.

¹⁰ Небольшой хум, обычно — 40–70 см.

1941 г. работами по добыче глины для производства кирпича. Вероятно, забор глины велся вдоль вертикального откоса древней надпойменной террасы р. Чу, постепенно разбирая его. На государственной карте 1943 г. издания (лист К-43–43, масштаб 1:100 000, составлена по материалам 1937–1938 гг.) завод обозначен у дороги посредине между селами Ивановка и Кен-Будун¹¹, а в 2 км южнее от него канал (ЧуПРА) резко меняет направление с западного на северное и течет вдоль отвесного борта надпойменной террасы к юго-восточной окраине с. Ивановка. По описаниям Кенбудунское кладбище было расположено на верхней площадке этой надпойменной террасы. Указывается на наличие «нескольких» холмов-тепе ($D = 12–20$ м, $h = 0,7–1,0$ м), расположенных по линии запад-восток. Далее сообщается, что «здесь же, среди возделанного поля» (вероятно, несколько южнее от края террасы) находился могильник из холмов-курганов, вытянутых также по линии запад-восток (279°). Холмов-курганов было семь: три «больших» ($D = 18–20$ м, $h = 1,5–2,0$ м) и четыре «маленьких» ($D = 12–15$ м, $h = 0,7–0,75$ м) [Чуйская долина, 1950: 86–87]. Из опубликованных данных нам сложно понять разницу между холмами-тепе и холмами-курганами; возможно, это был единый археологический памятник, уничтоженный к настоящему времени.

На Кенбудунском кладбище были найдены несколько фрагментов и один целый оссуарий (экспонируется в НИМ КР) (рис. 2.-3), хумы (хумчи?) и «большие горшки» с человеческими костями, почему некрополь в целом назван «зороастрийским» [Чуйская долина, 1950: 86–87, 111]. Также на этом некрополе отмечается наличие захоронений по обряду трупоположения, которые были отмечены на глубине 1,5–2 м от поверхности. Их ориентация не была установлена (погребения раскопаны при строительных работах до прибытия археологов). Среди находок из этих погребений указываются плоскодонные кувшины с прямым горлом и одной ручкой, «по пропорциям близкие к сосудам тимуридского времени, так называемым „кузача”¹², и плоский черешковый наконечник стрелы ромбической формы, на основании которого погребения датированы XIV в. [Чуйская долина, 1950: 88, 140].

Второй пункт нахождения зороастрийских погребений в оссуариях, найденных при строительстве БЧК в 1941 г., был назван Ивановским кладбищем. Написано, что этот некрополь был расположен у юго-восточной окраины с. Ивановка на «склоне террасовидного уступа» [Чуйская долина, 1950: 87]. Кажется, что это севернее на той же надпойменной террасе, на которой расположен Кенбудунский некрополь. Если мы прравы с локализациями Кенбудунского и Ивановского некрополей, то расстояние между ними около 1 км.

О внешних особенностях Ивановского некрополя ничего не сообщается. Его зороастрийский характер связан с обнаружением здесь двух раздавленных оссуариев овальной формы. Они были найдены у подножья уступа, на глубине 1,5 м от поверхности

¹¹ На более поздних картах он уже не показывается; в настоящее время в том месте завод не существует.

¹² Представляется сомнительной на момент работ (1941 г.) и даже на момент публикации (1950 г.) возможность по форме и пропорциям отличать тимуридские сосуды от более ранних. Как аргумент — разновременная керамика в табл. 93, подписанная «Посуда тимуридского времени. XIV в.» [Чуйская долина, 1950: 157, табл. 93].

сти [Чуйская долина, 1950: 87, 111], т. е. как у Аламединской ГЭС в описаниях А. И. Тереножкина (см. выше).

Помимо оссуариев здесь же были отмечены захоронения по обряду труположения с ориентацией головой в западном секторе (240–280°). Они фиксировались на разных (не указанных) глубинах от поверхности. Среди таких погребений отмечено одно погребение с конем, что позволило А. Н. Бернштаму датировать остальные погребения VI–VII вв., связав их с тюрками [Чуйская долина, 1950: 87, табл. XXXIX.-3].

Отметим, что «Кенбулунское кладбище» расположено в 1500 м западнее средневекового одноименного городища, а «Ивановское кладбище» — в 1000 м южнее другого средневекового городища — Ивановского [Кожемяко, 1959: 148–149].

Последний пункт «зороастрийских» погребений, найденных экспедициями А. Н. Бернштама, — городище Красная Речка. Здесь они были найдены в ходе планомерных исследований на Раскопе-1. Этот раскоп располагался в 1 км к югу от юго-западного угла центральных развалин городища (т. е. пространства, обнесенного крепостными стенами, ныне завалованными). Вокруг располагались подобные холмы, которые даже образовывали нечто, интерпретированное исследователем как улица, ведущая к центральным развалинам. Часть из них сохранилась в современном рельефе. Раскопки объекта были начаты с «обновления» ямы от добычи глины, располагавшейся в северной части, прокопанной русскими крестьянами-переселенцами в 10-х гг. XX в., в которой те нашли «глиняные ящики с костями» [Чуйская долина, 1950: 15]. Значит, с учетом порядкового номера раскопа, исследования городища начаты с целенаправленного изучения места нахождения оссуариев.

В итоге двух полевых сезонов был вскрыт (не полностью) замок коридоро-гребенчатого типа и часть рельефно выделявшейся перед ним с севера площадки двора (?); стены двора не были выявлены ни на одном участке раскопок. Также здесь было расчищено 90 разнотипных погребений, совершенных по обряду труположения, в оссуариях, сосудах и кучками костей [Чуйская долина, 1950: 31–36] (рис. 4).

Погребений, соотносимых с зороастрийской обрядностью, было найдено 13: три — в оссуариях, шесть — в сосудах и четыре — кучками костей. Кроме того, отмечено 77 фрагментов оссуариев [Чуйская долина, 1950: табл. XIV] и 39 фрагментов от сосудов, типологически сходных с теми, в которых совершены погребения. Все они были найдены во дворе: оссуарии — у внешнего северного края раскопа, за которым шла упомянутая выше яма забора глины, а большинство других «зороастрийских» погребений — южнее, ближе к стенам замка. О каких-либо конструкциях, в которые они были помещены непосредственно, не сообщается.

Два погребения в оссуариях стояли рядом, обращенные лицевой стороной с рисунком на север (т. е. вонне от замка), на твердой площадке на 1,5 м ниже современной дневной поверхности (поверхности холма в этом месте?) в засыпке мягким грунтом.

Погребения в сосудах обнаружены во дворе, вблизи стен замка. Два детских (5–6 лет) были совершены в котлах (один использованный, другой — новый), рядом друг с другом; они находились ниже репера на 3,7 м, т. е. на 0,8 м выше первой группы оссуариев. Остальные четыре погребения в сосудах совершены в хумчах разной величины. Одна из хумчей ($h = 45$ см, $d_{\text{тулова}} = 44$ см, $d_{\text{горла}} = 18$ см) была прикрыта орнаментированной

крышкой; она стояла в 1,4 м от поверхности, на мягком насыпном грунте несколько наклонно, т. е. к чему-то прислоненной.

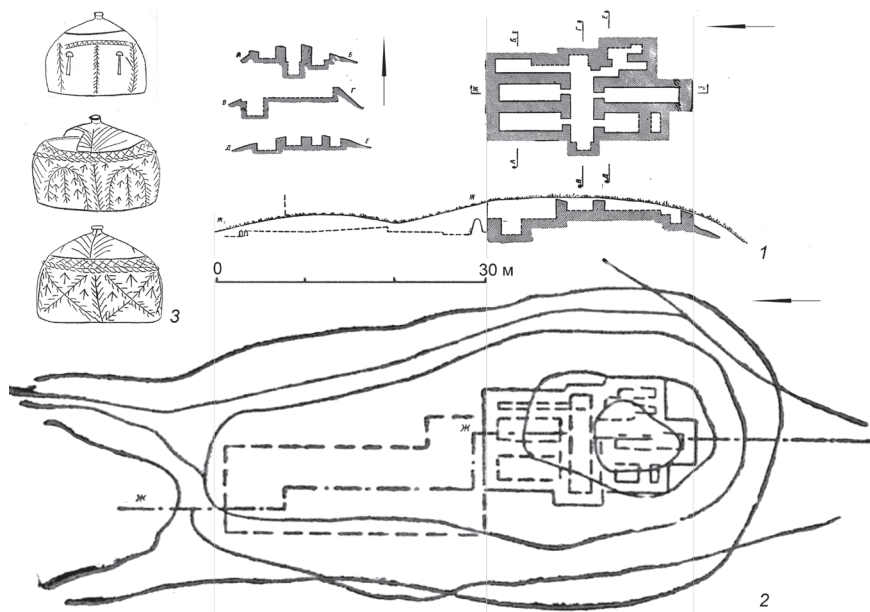


Рис. 4. Городище Красная Речка, раскопки 1: 1–2 — план и разрезы;

3 — оссуарии из раскопок 1 [Чуйская долина, 1950; Кольченко, 1999]

Fig. 4. Krasnaya Rechka settlement, Excavation 1: 1–2 — plan and sections;

3 — ossuaries from Excavation 1 [Chuiskaya dolina, 1950; Kolchenko, 1999]

Отмеченные четыре захоронения кучками костей были совершены, как написано в публикации, также в южной части двора, на глубине погребений в сосудах или чуть выше. Они совершались на «слегка утрамбованной почве», и их «сбоку или сверху прикрывали либо жженым кирпичом, либо большим фрагментом боковины хума» [Чуйская долина, 1950: 33–34], т. е. можно полагать, что они совершались в грунтовой ямке или небольшом подбое.

Труположений было раскопано 77, в том числе 32 погребения, ориентированных головой на север, одно — на юг и 12 — на восток; 12 погребений было потревожено и разрушено до невозможности определить направление скелета. Они фиксировались по всей площади объекта, включая верхние слои самого замка, но преимущественно между северной стеной замка и серединой двора, т. е. там же, где погребения в сосудах и кучками костей. При этом сведений о конструкции погребений приведено немного — сообщается лишь о четырех погребениях в ямах, обложенных и перекрытых сырцовым кирпичом (190×80 см; h = 55 см), но отсутствуют данные хотя бы о соотношении с современной дневной поверхностью. Погребения были почти все без инвентаря: лишь в пяти были найдены монеты (тюркешские, китайская и брактеат) и украшения (две серьги из бронзовой проволоки и бусина). К сожалению, данных о поверхностях,

с которых они совершены, почти не приводится; имеется информация лишь для пяти погребений с инвентарем: четырех в развалинах замка, в 0,55–1,6 м от поверхности, и одном — в северной части двора на глубине 1,2 м от поверхности (на уровне третьего оссуарного погребения). Но сообщается, что погребения-труположения располагались преимущественно в верхних слоях и что они совершены после прекращения функционирования замка [Чуйская долина, 1950: 34–35].

А. Н. Бернштам полагал, что им вскрыто небольшое «фамильное кладбище» владельца замка и его семьи, в котором изначально было 30–40 оссуарных захоронений, даваемых им в пределах VI–VIII вв., а после оставления замка (в связи с переселением в периметр стен города по его гипотезе) участок, в силу традиции, продолжал использоваться для погребений, в том числе носителей других религиозных представлений, вплоть до XII в. [Чуйская долина, 1950: 32]. Но насколько такая интерпретация справедлива?

Исследования 1950-х гг. Городище Ак-Бешим

В 1952–1954 гг. кыргызстанский археолог П. Н. Кожемяко проводил системные исследования средневековых городищ Чуйской долины: фиксировал топографию памятников, выполнял разрезы т. н. длинных крепостных стен и небольшие разведочные шурфы, производил сбор подъемного археологического материала. Исследования были обобщены в монографии 1959 г. [Кожемяко, 1959]. В этой книге при общей характеристике керамики, отнесенной автором к VI–VIII вв., оссуарии выделены в отдельную категорию. Приведено описание двух фрагментов стенок оссуариев и антропоморфного налета от одного изделия «из восточных окрестностей» городища Красная Речка. Также сообщено о наличии в собранной коллекции еще нескольких фрагментов от «стандартных» оссуариев с того же места и об одной ручке от крышки предположительно оссуария с городища Шиш-Тюбе около г. Кара-Балта в западной части Чуйской долины [Кожемяко, 1959: 35–36, табл. V.-1–3].

В 1954 г. археологическим отрядом под руководством московского археолога Л. Р. Кызласова на городище Ак-Бешим проводились раскопки буддийского храма и христианской церкви. Также было раскопано два объекта, на которых зафиксированы погребения и артефакты, определенные в начале статьи как зороастрийские. Они связаны с раскопками руинированных небольших останцов, с формально-археологической точки зрения, как видится нам, достаточно близких между собой.

В одном случае, получившем полевое обозначение Объект-5, это остатки монолитной платформы, сооруженной в технике ленточной пахсы¹³. Объект располагался примерно в 500 м южнее от юго-восточного угла шахристана-1 и в 220–240 м к западу от стены шахристана-2¹⁴. Сообщается, что на момент раскопок пространство вокруг было занято посевами зерновых, что скрывало «большинство расположенных здесь хол-

¹³ Т. е. когда одновременно из подготовленного глиняного раствора формируется единый горизонтальный слой на всей площади. После его высыхания сверху укладывается следующий слой и так далее. Чаще всего фиксировался в разрезах крепостных стен. Толщина слоев — от 7–10 см до 50–60 см. В данном случае — было отмечено 5–6 слоев по 40 см и один — 50 см.

¹⁴ В публикациях А. Н. Бернштама шахристан-2 назван «киданьский квартал», у П. Н. Кожемяко — «вторая часть центральных развалин», а у Л. Р. Кызласова — «рабад».

мов», находящихся «в полураспаханном состоянии» [Кызласов, 1958: 152; Кызласов 1959: 233–235; Кызласов 2006: 330–343]¹⁵. Наш анализ аэроснимка 1966 г., на котором Объект-5 в раскопанном состоянии еще сохраняется, других холмов не обнаруживает, но дает основание предполагать наличие некогда с запада от Объекта-5 водной протоки в небольшом овраге, ведущем к углу шахристана-1 и далее вдоль его стены на север.

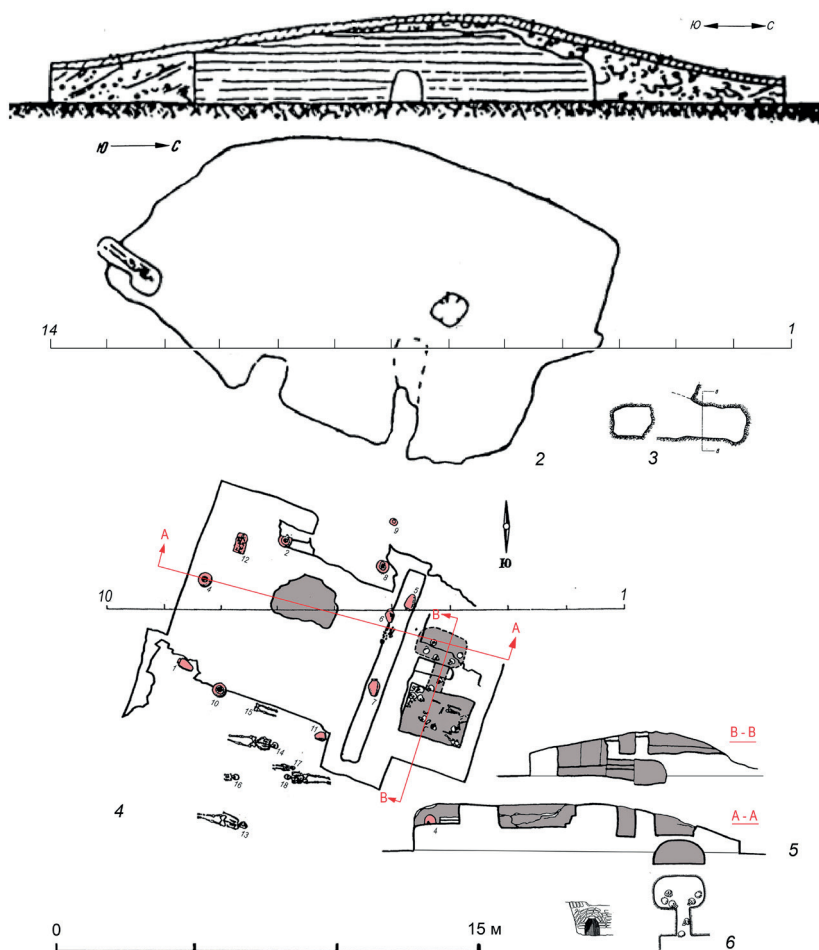


Рис. 5. Городище Ак-Бешим, раскопки 3 и 5: 1–3 — планы и разрезы раскопок 5; 4–6 — планы и разрезы раскопок 3 (Кызласов, 1959)

Fig. 5. Ak-Beshim settlement, Excavations 3 and 5: 1–3 — plans and sections of Excavation 5; 4–6 — plans and sections of Excavation 3 [Kyzlasov, 1959]

¹⁵ Статья 1958 г. с небольшими изменениями и добавлениями интерпретационного характера была фактически переиздана как соответствующий раздел публикации 2006 г.; публикация 1959 г. лишь обозначает выполненные полевые исследования объекта и малоинформативна.

Сообщается, что до раскопок объект представлял собой округлый холм диаметром 25–26 м и высотой 1,6–2,2 м над покатым окружающим рельефом. После раскопок он предстал как вытянутая монолитная площадка овальных очертаний размерами 15×10 м при высоте 2,5 м; ни одной внешней оригинальной вертикальной поверхности стен выявить не удалось. Сооружена эта платформа была на «материковом слое из мелкого галечника», т. е., по фиксации исследователя, на 0,5–1,0 м ниже от современной дневной поверхности. Площадка имела относительно горизонтальную верхнюю поверхность, покрытую небольшим слоем — до 0,5 м по замерам с чертежа — задернованного кирпичного завала. Вокруг платформы в радиусе 7–10 м также был кирпичный завал. Кирпич в завале сверху и вокруг платформы был настолько мелко фрагментирован, что не удалось найти подходящих кусков для замера его размеров [Кызласов, 1958: 152–153] (рис. 5.-1–3).

В середине площадки (с некоторым смещением к северу), кажется, под самой вершиной первоначального холма, была расчищена яма, размерами 0,95×0,9 м и глубиной в 0,9 м от поверхности холма [Кызласов, 1958: 155], что в пересчете по замерам с чертежа дает около 0,5 м заглубления в платформу. Яма была подквадратной формы и ориентирована углами по странам света; о характере стенок информация не приведена. Яма была выявлена еще в «пахотном слое». На ее дне в перемешанном состоянии были найдены фрагменты одного овального оссуария и кости человека; остальные фрагменты, по словам исследователя, были вытянуты из ямы при пахоте плугом. Других находок в яме не отмечено.

Фрагменты оссуариев также были найдены в прорубленной в платформе штольне, названной в публикации склепом. Конструкция расположена с восточной стороны, в 3,5–5 м от северного торца. Штольня-склеп прямая, сохранившаяся от края платформы до задней стенки примерно на 4 м. Ее дно идет по «уровню материкового галечника», а верх-потолок — по границе слоев пахсы, отчего он даже более ровный, чем боковые стенки. Перекрытие сохранилось только над внутренней половиной штольни-склепа. Выполненный примерно в месте обрушения перекрытия разрез показывает, что ширина штольни-склепа 0,7–1,2 м, а высота — 1–1,2 м [Кызласов, 1958: 157, рис. 2] (рис. 5.-3).

В штольне-склепе, как сообщается в публикации, были найдены «на разных уровнях и в разных местах» заполнения фрагменты оссуариев (11 ед.) и их крышек (6 ед.). Они были от трех овальных изделий, но набор фрагментов не позволяет восстановить даже размеры; лишь для одного возможно реконструировать декор лицевой стенки [Кызласов, 1958: 157–158, рис. 7]. Здесь же отмечаются «мелкие обломки человеческих костей», в том числе два «почти целых» черепа и фрагменты от третьего; по определению антрополога Н. Н. Миклашевской один из них принадлежал мужчине лет 35 «смешанного» антропологического типа. Также в штольне-склепе найдены небольшой кувшинчик, фрагменты крышек и еще трех сосудов, две железные пластинки и часть бронзового кружка с отверстием (монета китайского/тюргешского типа?). Весьма примечательны найденные в штольне-склепе, в том числе в ее западной задней части, фигурные жженые кирпичи и их фрагменты: два целых и два фрагмента цилиндрического с изображением равноконечного креста, целый и один фрагмент подтреугольного «зубчатого» кирпича-мерлана [Кызласов, 1958: 157, рис. 4, рис. 8].

На опубликованном плане с восточной стороны, но ближе к южному торцу показано еще одно углубление в тело платформы, напоминающее своими контурами штольню-склеп, но дополнительной информации об этом нет.

А. Р. Кызласов считал, что штольня-склеп была выполнена в период функционирования объекта, разрушена и ограблена при его разрушении, а оссуарное впускное погребение в яме было произведено уже в холм завалованных руин.

В первичной публикации А. Р. Кызласов называет Объект-5 руинами жилого замка-башни VI–VII вв. [Кызласов, 1958: 152; Кызласов 1959: 233–234]. При переиздании материалов в 2006 г. он уже интерпретируется как «башня молчания», предназначенная для освобождения костей трупов от плоти. Этот объект, по его мнению, был манихейским по своей сути. Такое заключение он делает исходя из своего убеждения о принадлежности равноконечных крестов манихеям, имея в виду их форму на круглых кирпичках [Кызласов, 2006: 330, 342–343].

Интересный для тематики нашей статьи другой объект на Ак-Бешиме в исследованиях 1954 г. получил обозначение **Объект-3**. Он располагался в 400 м к западу от стен шахристана-1 и на таком же расстоянии к северо-западу от 1-го буддийского храма. Сказано, что это был «небольшой невысокий холмик, находившийся в центре (...) группы холмов» [Кызласов, 1959: 230–231; 2006: 314]. По аэрофотографии 1966 г. видно, что он расположен на треугольном участке со сложно пересеченным рельефом, ограниченном небольшими оврагами-водотоками и рельефным уступом (обозначен на карте-схеме городища у А. Н. Бернштама, изданной в 1943 г.), а другие рельефно различимые холмы находились от него на расстоянии в 100–150 м.

Вербально в опубликованных материалах о самом объекте сказано, что диаметр этого холма был около 20 м. Под холмом вскрыта площадка из сырцовых кирпичей (42–44–48 × 24 × 8 см) и в восточной части — из пахсовых блоков. На площадке есть «яма» и «узкий коридор неясного назначения», «погребальная камера» и ведущий из нее в «склеп» архитектурно оформленный проход, а также нарушающие верхнюю горизонтальную поверхность вырез плугом (?) в западной части и два шурфа (?) — в восточной [Кызласов, 1959: 230–231; Кызласов 2006: 314] (рис. 5.-4–6). Мы предполагаем, это два строения — из кирпича и пахсы — с небольшим пространством («узкий коридор») между ними, как в Новопокровском некрополе.

Дополнительную информацию можно извлечь из опубликованных планов и разрезов. По ним получается, что раскопками вскрыта площадка прямоугольных очертаний размерами 7×12 м при высоте в 1,5 м. Она вытянута в широтном направлении с отклонением в 15–20° от горизонтали. В ее контуре — явные утраты в средней части северного фаса (до 1,4–1,5 × 2,5–3 м) и северо-восточном углу.

Яма в центре площадки была прямоугольных очертаний, но со скругленными углами и выступом с северной стороны. Ее размеры — 2,7×1,5–2 м, а глубина не равномерна по всей своей небольшой площади. Мы полагаем, что сделать такую яму плугом, как предполагал исследователь, невозможно.

От юго-западного угла на юг идет небольшой останец длиной до 1,5–2 м при ширине не более 1 м с неровной, явно деструктурированной восточной стороной. Примерно в 6 м от него на восток линию южной стены нарушает выступ прямоугольных

очертаний (2,2×1–1,3 м); по его средней оси внутри площадки проходит «узкий коридор». Его размеры — 7×0,6 м при глубине 1 м. Между упомянутым останцом и выступом, а также несколько южнее вскрыты шесть погребений-труположений без инвентаря с восточной и западной ориентацией.

На площадке, по ее периметру и на небольшом отдалении было обнаружено девять захоронений в хумах, «накрытых крышками или плоскими гальками», одно — детское — в круглом котле и два — кучками костей в ямках. В том числе одно погребение кучкой костей и три хумных были найдены в «коридоре» — пространстве между двумя строениями; рядом с этим погребением кучкой костей найден кувшин с процарапанным равноконечным крестом.

В восточной части площадки с верхней горизонтальной поверхности была расчищена прямоугольная «погребальная камера» (2,3×1,7 м) со стенками, как написано, из пахсовых блоков. В ее северной стенке, ближе к западному углу, был выявлен вход в «склеп», выложенный сырцовыми кирпичами полуциркулярной аркой. Проход был, по замерам с чертежа, высотой 0,6–0,7 м, шириной 0,5 м и длиной до «склепа» — 1 м. На разрезе нижняя часть прохода показана идущей с понижением к «склепу» (рис. 5-5), а верхняя часть, выложенная сводом из кирпича, — горизонтальной, переходящей в его перекрытие [Кызласов, 1959: 231, рис. 55].

На прорисовке арки вся верхняя часть северной стены «камеры» показана сделанной из сырцового кирпича, и лишь низ на 0,3 м показан неразделанным, надо полагать — пахсовым, или это материковый лёсс. Сходящиеся в северо-западном углу стены, по замерам с чертежа, сохранились на высоту около 1,5 м, а в юго-западном углу — 1,1 м. Западная стена показана снизу (0,3 м) неразделанной полосой, а сверху над ней — пахсовыми блоками шириной по 0,7–0,8 м. Цифровых и графических данных о характере и высоте восточной стены нет; сообщив, что она сохранилась на небольшую высоту, вход в «камеру» был предположен именно в этой стене с востока.

«Склеп» был подпрямоугольной формы со скругленными углами и полукруглым в вертикальном сечении. Он был вытянут по линии запад-восток. Проход располагался в середине длинной южной стенки. Размеры «склепа» по дну, согласно замерам с чертежа, — 1,8×1,2 м при высоте 0,8–1 м. Он был на половину высоты вырыт в материке; о материале верхней части данные отсутствуют [Кызласов, 1959: 231] (рис. 5-5-б). По форме и размерам этот «склеп» типологически сходен с подкурганной катакомбой с входом-дромосом со стороны широкой стенки.

В «склепе» было найдено семь погребений кучек костей, а в «погребальной камере» — восемь аналогичных захоронений [Кызласов, 1959: 231, рис. 55]. Значит, на объекте всего было найдено 27 погребений, определенных в начале статьи, как «зороастрийские», и еще шесть труположений.

В первичной публикации заявлено, что крест на кувшине из «узкого коридора» был христианским, а «погребенные в этом холме, очевидно, манихеи»¹⁶. По антропологическим исследованиям Н. Н. Миклашевской погребенные были европеоидами [Кызласов, 1959: 231]. При переиздании 2006 г. христианская характеристика креста была

¹⁶ Без комментирования разной погребальной обрядности.

заменена описательной — равносторонний, с расширяющимися «лопастями» [Кызласов, 2006: 314]. А обоснованию манихейской принадлежности всего погребально-го комплекса посвящен большой пассаж на четырех страницах. Основной аргумент — «крест равноконечный, расширяющийся на все стороны» манихейский, не присущий христианам-несторианам [Кызласов, 2006: 317]. Не вступая в полемику, отметим наличие и такой интерпретации. Заметим, что А. А. Михеева интерпретирует кости, найденные в «узком коридоре» вблизи сосуда с крестом, как разрушенное христианское погребение по обряду трупоположения [Михеева, 2021: 322–323].

В завершение описания Объектов 3 и 5 из раскопок на городище Ак-Бешим в 1954 г. заметим, что в опубликованных материалах хотелось бы больше археологических данных, которые наверняка есть в полевых документах, сохраненных в именном фонде Л. Р. Кызласова в научном архиве Института археологии РАН в Москве.

Исследования В. Д. Горячевой на городище Красная Речка в 70–80-х гг. XX в.

На городище Красная Речка с конца 1970-х гг. в связи с активными строительными и планировочными работами возобновились археологические многолетние исследования. До начала 2000-х гг. ими руководила В. Д. Горячева и участвовали многие другие специалисты. В 2010 г. ее сменил автор статьи, который продолжает исследования на городище до настоящего времени с российскими (А. Торгоев и др.) и китайскими коллегами. В результате последовала новая серия исследований объектов, обозначенных в начале статьи как «зороастрийские». Это прежде всего обнаруженный городской некрополь, изучавшийся десять лет раскопами Р-3, Р-3а и Р-10 в «Западной пристройке» городища (шахристана-3). В контексте нашей темы важны находившиеся южнее от «Западной пристройки» раскопы Р-4 и Р-11, а также находившиеся у северо-западного ее угла раскоп Р-14 и снесенный холм (Р-2012ав), при исследовании площади которого выявлены оссуарные погребения. В это же время «зороастрийские» объекты фиксировались еще в ряде мест городища.

Некрополь был выделен в структуре городища после полевого сезона 1978 г. [Горячева, Береналиев, 1979]. Он располагается в т. н. «Западной пристройке» (шахристан-3) [Кожемяко, 1959: 67] — территории, простирающейся на 300–350 м к западу от квадратного шахристана и обнесенной с трех сторон крепостной стеной; с четвертой, восточной стороны ее замыкали ров и крепостные стены шахристана. Впрочем, четких границ некрополя внутри этой территории не выделено. Сообщается лишь, что некрополь тянулся двумя-тремя рядами сросшихся холмов вдоль своей западной стены, отделенный от шахристанов незастроенной полосой шириной около 200 м [Горячева, 1988: 28]. Но фактически погребения имеются и в самой крепостной стене Западной пристройки, и несколько западнее от нее. То есть некрополь на ограничивался стенами Западной пристройки, а выходил за нее и не имел рельефно выраженных границ. В то же время в южной части Западной пристройки вскрывался ряд вполне бытовых объектов (Р-9, Р-10 и Р-13) [Горячева, 2010: 134–135; Торгоев, 2014].

Раскоп 3 (Р-3), начатый в 1978 г. в 140 м от северо-западного угла «Западной пристройки» (шахристана-3), изучал на некрополе один из холмов (22,5×15 м, h = 5 м) и прилегающее к нему пространство. На этом раскопе было выявлено порядка 210–

240 погребений¹⁷. В публикациях они были разделены на три/четыре стратиграфических (аналитических?) горизонта (этапа) [Горячева, 1989: 87–88; Байпаков, Горячева 1999: 158–159].

Уже в кратком информационном отчете за первый год работ было помещено изображение оссуария, украшенного наклепными антропоморфными фигурками, и приведены его размеры. Однако найден он был не археологами, а местными жителями незадолго до начала раскопок, т. е. информации о контексте его нахождения, кроме указания места — некрополя (Р-3), нет. Датирован он был VII–VIII–IX вв. исходя из представлений авторов о времени бытования подобных артефактов в Центральноазиатском регионе [Горячева, Береналиев, 1979: 590–591; Горячева, 1988: 32–33].

Нижний горизонт некрополя, как интерпретируют исследователи, содержал погребения под курганами в грунтовых ямах, подбоях и катакомбах, совершенные, надо полагать, по обряду труположения [Байпаков, Горячева, 1999: 158]. Формировался этот слой некрополя, как считают исследователи, в конце VI — начале VII в. [Горячева, Перегудова, 1988: 10]. Впрочем, достаточной аргументации к этому не приведено. В нем же отмечается наличие зороастрийских погребений, совершенных в хумах и оссуариях, опущенных в грунтовые ямы, но «преобладали погребения в виде скоплений костей в ямках и небольших склепах». Также отмечаются «полуземляные склепы, кирпичные камеры» [Байпаков, Горячева, 1999: 158]. Конкретизация этих данных не приводится.

Со средним горизонтом связана вначале строительная деятельность — возведение крепостной стены и некоего строения, интерпретированного как «зороастрийское святилище». Позднее на руинах этих строений совершаются погребения по обряду труположения в катакомбах, подбоях и грунтовых могилах, в сидячем положении, и в хумах [Горячева, Перегудова, 1988: 10–14]. К этому же слою относятся два погребения с конем¹⁸.

Верхний горизонт опубликован полнее других. Он включает 21 погребальное сооружение «наусов, камер», поставленных на земляной утрамбованной платформе с частичной забутовкой сырцовым кирпичом, а также одиночные впускные могилы [Горячева, 1989: 87–88]. При одинаковой направленности стен, заданной направлением крепостной стены, строения располагались беспорядочно, примыкая друг к другу частями стен, с входами-лазами с разных сторон (рис. 6). В этих наусах были зафиксированы погребения кучек костей, в оссуариях и бытовых сосудах, а также труположения с разной ориентацией [Горячева, 1989: 99–102, 187–191, рис. 109–112].

Наусы имели разную внутреннюю площадь — от 1,5 до 10 м². Их стены из «нарезной пахсы» и сырцового кирпича — толстые (от 0,7 до 1,5 м), порой превосходящие внутреннее пространство. Сохранность этих строений неполная — почти у всех отсутствуют перекрытия, а у части — неполный периметр стен. Высота после раскопок составляла до 1,2–1,8 м. Исследователи полагают, что наусы были перекрыты сводом

¹⁷ Результаты опубликованы частично. Цифра погребений взята нами из сложения данных полевых отчетов и дневников.

¹⁸ Приведены характеристики, данные авторами раскопок. Мы их не во всем разделяем.

или куполом, но только для трех наусов сообщается о сохранении части конструкций перекрытия — арочных троппов для перехода от квадрата стен к кругу купола [Горячева, 1989: 88; Байпаков, Горячева, 1999: 158–159].

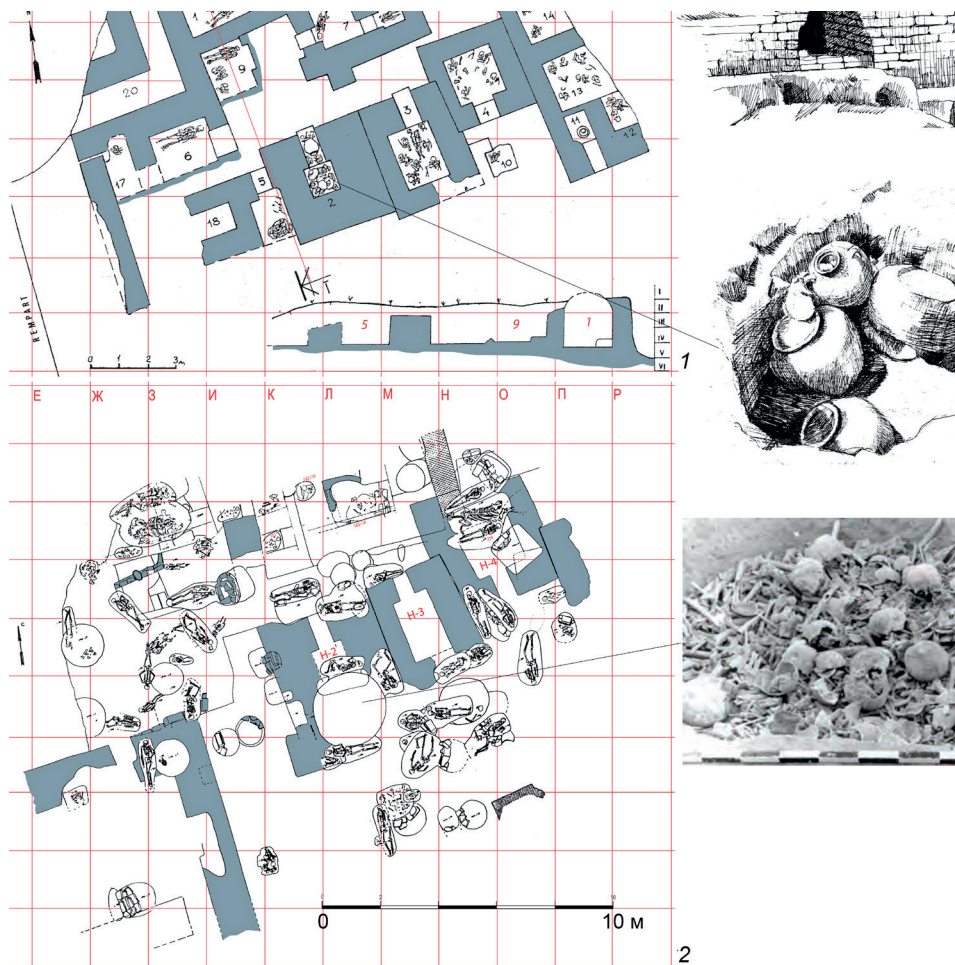


Рис. 6. Городище Красная Речка, раскопки 3 (некрополь): 1 — план и разрез сооружений первого горизонта; 2 — план второго горизонта; 3–5 — фотографии отдельных компонентов [Горячева, Перегудова, 1988; Горячева, 1989]

Fig. 6. Krasnaya Rechka settlement, Excavation 3 (necropolis): 1 — plan and section of structures of the first horizon; 2 — plan of the second horizon; 3–5 — photos of individual components [Goryacheva, Peregudova, 1988; Goryacheva, 1989]

Сообщается, что в верхнем слое раскопа 3 были найдены погребения в шести оссуариях (пяти обожженных и необожженном), шести хулах (один из которых необожженный) и 21 погребение кучками костей. Все эти погребения располагались в наусах из сырцового кирпича и пахсы, а также в нишах-подбоях под стенками наусов. В тех же

самых наусах и одиночных камерах из сырцовых кирпичей зафиксированы костяки людей в анатомическом порядке (упомянуты в публикации 11) и отдельные кости потревоженных и переотложенных погребений [Горячева, 1989: 88–91]. Фактически же, исходя из ознакомления с полевой документацией работ, погребений кучками костей и труположений было больше. По выявленному нумизматическому и керамическому материалу слой датирован серединой VIII — серединой X в. [Горячева, 1989: 92].

Все найденные в верхнем слое оссуарии овальной в плане формы. Подчеркнем, что большинство из них найдены в и под наусом-2 [Горячева, 1989: 89].

Таким образом, погребения, обозначенные в начале статьи как зороастрийские — оссуарные, хумные и кучками костей, не преобладают, как в целом по раскопу-3 в некрополе Красной Речки, так и в каждом из его слоев. И лишь для верхнего слоя, по самым приблизительным оценкам, они составляют около половины.

И еще одна ремарка относительно погребений в некрополе. При их описаниях в публикациях ни к одному захоронению не применяется понятие «мусульманское погребение». Практически нет данных о разрушениях наусов погребениями с вышележащего уровня; наусы составляют верхний горизонт некрополя. А это означает, что либо некрополь перестал функционировать ко времени распространения и доминирования (?) ислама на этой территории (X — начало XIII в.) и стоял заброшенным, либо погребения верхнего горизонта по обряду труположения, во всяком случае часть их, следует считать мусульманскими, и тогда горизонт должен быть датирован более поздним временем — вплоть до XII в. Мы склоняемся ко второму варианту.

В 2008 и 2011 гг. проводились небольшие раскопки экспедициями КРСУ/ИИ НАН КР с ГЭ (руководители: Горячева / Кольченко — Торгоев), не добавившие принципиально нового в рассматриваемом контексте, хотя приведшие к несколько иным выводам [Торгоев, 2014: 323–326].

Другой холм некрополя, расположенный в 50–60 м к юго-юго-востоку, изучался как раскоп 3а (Р-3а) в 1987 г. (рис. 7.-1). Работы на нем фактически свелись к зачистке поврежденной незаконным забором глины северо-западной части и доисследованию обнажившихся конструкций. До раскопок холм был вытянут с севера на юг и имел размеры 30×20 м. Срез обнаружил в нем культурный слой мощностью 5 м. В верхнем горизонте, до отметки 1,8–1,9 м от репера, который по высоте почти совпадал с уровнем репера на Р-3, прослежены конструкции двух «камер»/наусов из сырцового кирпича и пахсы. Ниже — слои рыхлой и утрамбованной глины с кирпичными прослойками в 1–2 ряда. А под этой платформой, на глубине 3,3 м от репера — катакомба с погребением в северо-восточном направлении головой [Горячева, 2010: рис. 47].

Наус 1 имел внешние габариты 3,5×2,8 м и внутреннее пространство 2,00×1,30 м ($S = 2,6 \text{ м}^2$) со входом с северной стороны. Стены одинаковой толщины в 0,9 м, сохранились на восемь рядов кирпичей, верхние из которых поставлены с напуском, знаменующим переход к сводчатому перекрытию. Внутри конструкции — труположение в северном направлении (к входу) головой и погребение кучки костей вблизи входа [Горячева, 2010: рис. 47] (рис. 7.-2).

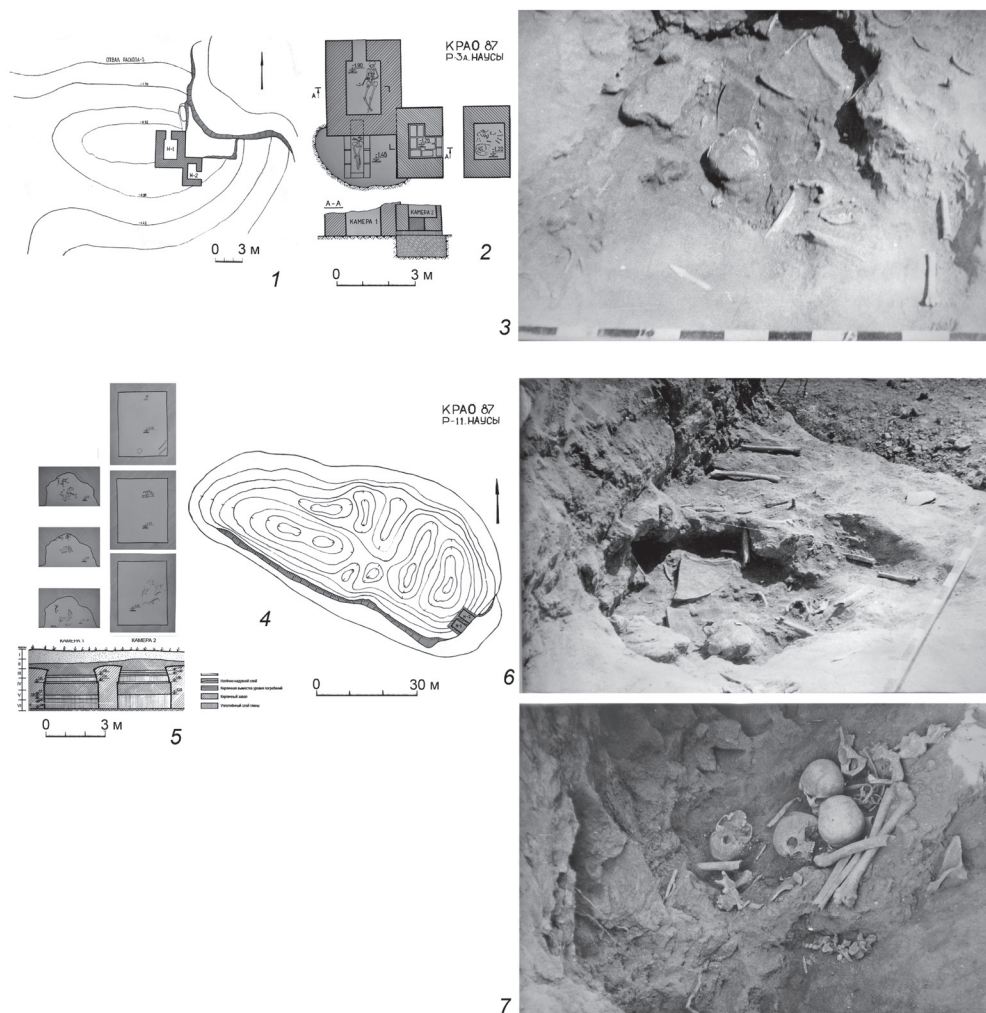


Рис. 7. Городище Красная Речка, раскопки 3а: 1 — общий план; 2 — план обнаруженных сооружений, разрезы; 3 — фотографии компонентов с фрагментами оссуариев.

Раскопки 11: 4 — общий план; 5 — план обнаруженных сооружений, разрезы; 6–7 — фотографии компонентов с фрагментами оссуариев [Горчева, Перегудова 1988]
 Fig. 7. Krasnaya Rechka settlement, Excavation 3a: 1 — general plan; 2 — plan of uncovered structures, sections; 3 — photos of components with fragments of ossuaries. Excavation 11: 4 — general plan; 5 — plan of uncovered structures, sections; 6–7 — photos of components with fragments of ossuaries [Goryacheva, Peregudova, 1988]

Наус 2 имел внешние габариты 2,55×2,7 м. Внутреннее пространство в верхней части было размерами 1,25×1,25 м ($S = 1,56 \text{ м}^2$), а на уровне дна оно в два раза меньше и с восточной стороны зафиксирован вход-лаз. Стены не одинаковой толщины — с торцов по 0,65 м, с запада — 0,48 м, а с востока всего 0,3 м, т. е. в полтора, один и половину кир-

пича. Внутри конструкции в верхней части фиксировались разрозненные человеческие кости (рис. 7.-3), а на полу — погребение в оссуарии из необожженной глины [Горячева, 2010: рис. 47] (рис. 7.-2).

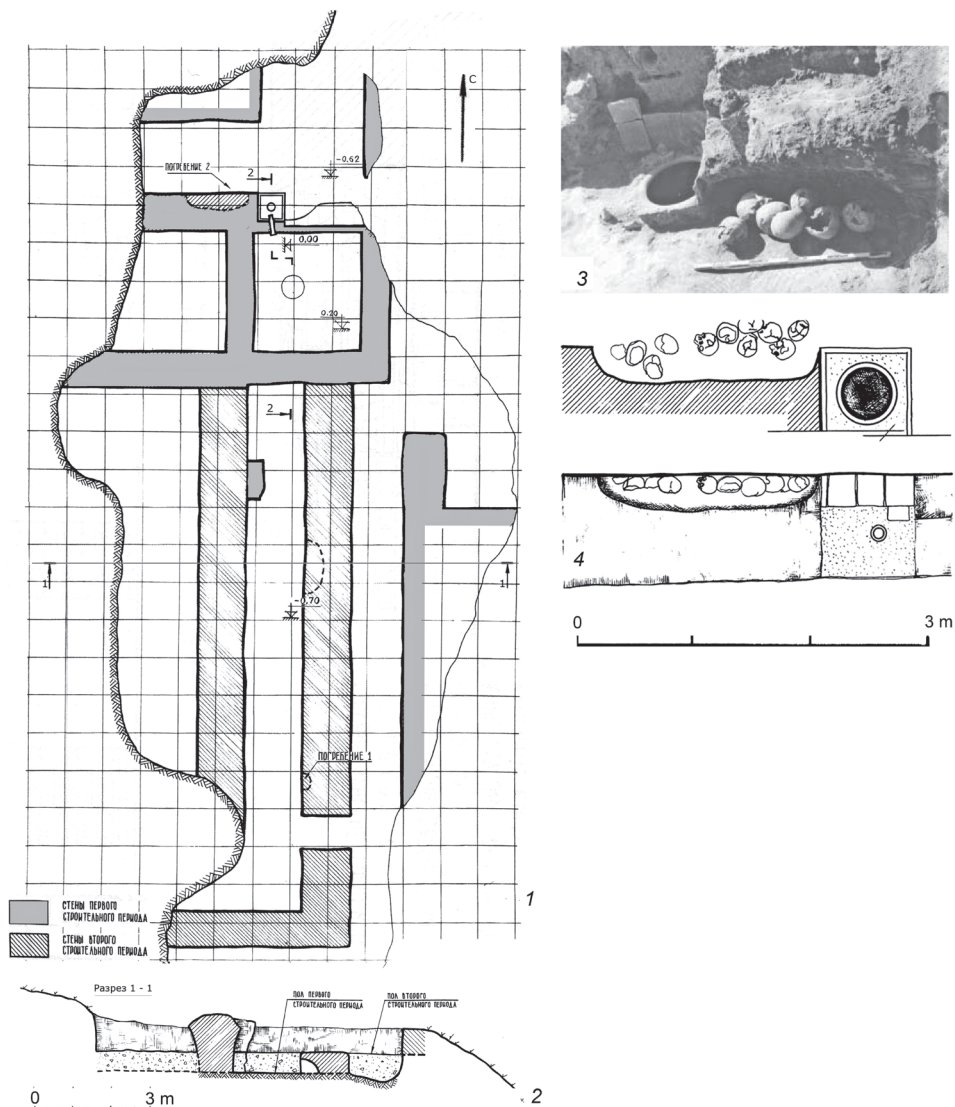


Рис. 8. Городище Красная Речка, раскопки 10: 1 — комбинированный план горизонтов 1 и 2; 2 — фотография резервуара винного пресса и захоронения черепов рядом с ним; 3 — план и разрез резервуара винного пресса и захоронения черепов рядом с ним [Горячева, Перегудова, 1988]

Fig. 8. Krasnaya Rechka settlement, Excavation 10: 1 — combined plan of horizons 1 and 2; 2 — photo of the wine press reservoir and the burial of skulls near it; 3 — plan and section of the wine press reservoir and the burial of skulls near it [Goryacheva, Peregudova, 1988]

Наусы 1 и 2 соприкасаются частями своих длинных стен.

Под наусом 1, со значительным смещением на юг, в слое глины было расчищено труположение с северной ориентацией в цисте со стенками из сырцового кирпича.

Значительная часть холма осталась невскрытой и возможно продолжение ее исследования.

В 1986 г. на площади Западной пристройки (шахристана-3) городища Красная Речка исследовались остатки жилого дома с винодавильней, получившие обозначение раскоп 10 (P-10) [Горячева, 2010: 134–135]. Его выявил в 1972 г. П. Н. Кожемяко, но данные о его раскопках отсутствуют. Раскоп 10 располагался в 50 м южнее P-3а, вблизи южной стены западной пристройки. Это были остатки холма третьей линии от западной стены этой части центральных развалин. В срезах на восточном борту холма, оставленных работами П. Н. Кожемяко, было отмечено наличие культурного слоя мощностью до 1,4 м, лежащего на материке. Верхняя точка холма, взятая за локальный репер, на 2,3 м ниже репера для P-3 и P-3а. Здесь был разбит раскоп, размерами 26×12 м, который выявил два строительных периода [Горячева, Перегудова, 1988: 18–20] (рис. 8.-1–2).

В контексте рассматриваемой темы отметим фиксацию 11 черепов. Они были обнаружены в подбое в одну из стен на нижнем полу. Длина подбоя — 1,6 м, глубина — 0,4 м и высота — 0,3–0,35 м; верхний пол полностью перекрывает подбой. Семь черепов лежали у восточного края подбоя, а четыре — у западного (рис. 8.-3–4). В 0,7 м к северу от них, т. е. в помещении, была расчищена кучка из семи костей [Горячева, Перегудова, 1988: 23]. В другом помещении, также в подрубке — нишке стены первого строительного горизонта была обнаружена кучка костей детского погребения [Горячева, Перегудова, 1988: 23].

Остается добавить, что данный объект датирован исследователями караханидским временем (X–XII вв.), а некоторая информация о нем опубликована в 2010 г. [Горячева, 2010: 134–135].

С внешней стороны в 150 м от северо-западного угла Западной пристройки (шахристана-3) почти на краю мыса надпойменной террасы в 2007–2008 гг. раскопом 14 (P-14) был исследован полуразрушенный силосными ямами объект, интерпретированный как усадьба с винодавильней. Ее возникновение было отнесено к IX–X вв., а верхний горизонт — к XI в. [Торгоев, 2014: 326]. В контексте нашего рассмотрения отметим фиксацию ямы с относительно прямоугольными очертаниями, заполненную человеческими костями. Она была обнаружена «у одной из плохо сохранившихся внешних стен начального периода строительства усадьбы» и интерпретирована как вторичное захоронение костей нескольких индивидов, собранных при строительстве усадьбы.

Посредине между усадьбой с винодавильней и Западной пристройкой (шахристаном-3) тогда сохранялся большой вытянутый холм (или два-три сросшихся) с аморфными очертаниями (100×35 м, h ~ 3–4 м). 2012 г. при строительстве конефермы он был снесен. При исследовании территории после сноса холма нами и Д. В. Лужанским было произведена расчистка ряда оссуарных погребений. Эти место обозначим как раскоп 18 (P-18). Оссуарии локализовались в четырех группах. Это позволяет осторожно предполагать, что они помещались в небольших камерах, а весь снесенный холм был их скоплением (Кольченко, 2021). Иными словами, пространство к западу от Западной при-

стройки (шахристана-3) было частью городского некрополя, включавшего в том числе зороастрийские погребения.

В 1978 г. «в 700 м к югу от шахристанов среди жилых построек X–XII вв.»¹⁹ был раскопан объект, также содержащий погребения кучками костей. Он обозначен как раскоп 4 (P-4). До раскопок это был холм диаметром 20 м и высотой 3,5 м, от которого с отклонениями до 20° в восточном и южном направлении отходили стены «ограды», образующие двор 50×43 м. Восточная часть холма была разрушена проселочной дорогой [Горячева, 1989: 92].

Само строение, по словам авторов раскопок, «было возведено на естественном возвышении...»; снизу располагалось 2–3 ряда пахсы с нарезкой на блоки, а выше на 12–13 рядов шел сырцовый кирпич, включая сохранившиеся перекрытия помещений.

По внешним параметрам строение было почти квадратным, с длинной фасов по 12,3 м. В середине южной стороны располагался вход, вводивший в центральное помещение-коридор (7,4×3,5 м). С двух сторон находилось по три малых помещения, в которые вели проходы-лазы, скользящие вдоль одной из стен (1,05×0,9 м; 0,85×0,8 м). Длина малых помещений была около 2 м, а ширина — 1,2, 0,9, 1,1, 1,3, 1,45, 1,25 м ($S = 1,8–2,9 \text{ м}^2$), т. е. они были разными по площади. Их разделяли стены примерно по 1,5 м (по замерам с чертежа) или 2 м (по вычислениям из приведенных размеров), т. е. превышавшие ширину самих помещений. В помещениях было выявлено два пола с разницей в 0,4 м. Высота малых помещений составляла 2,1 м от нижнего пола до «закла свода». Данных о перекрытии центрального коридора нет, но он был выше (если был перекрыт) (рис. 9).

В четырех из шести помещений при расчистке были найдены костные остатки людей: в двух помещениях — сложенные кучками (в одном — две, в другом — одна), а в двух они были разбросаны по полу и восстановить обряд погребения невозможно.

Объект был интерпретирован как многокамерный наус и датирован VIII–IX вв. [Горячева, 1989: 92–94]. Впрочем, оснований для такой датировки не приведено.

В 1987 г. в связи с частичным разрушением по хозяйственным мотивам очередного холма на городище Красная Речка были выполнены новые аварийные работы. В левой документации объект получил наименование раскоп 11 (P-11) [Горячева, Перегудова, 1988: 24–30]. Он располагался южнее раскопа-4 1978 г. и, по современным замерам на космоснимках, в 550 м от юго-западного угла большого шахристана. В левой документации говорится, что это был холм «весьма аморфных очертаний, с перекопами и последующими засыпками мусором и навозом» в цепочке аналогичных холмов, тянущихся полосой от юго-западной пристройки центральных развалин (шахристан-4) [Горячева, Перегудова, 1988: 25]. В современных реалиях это вытянутый в меридиональном направлении объект (100×30 м, высота до 2,5–3 м) с сильно поврежденным контуром.

¹⁹ Кажется, определение расстояния было глазомерным. Вероятно, он был несколько ближе — в 500 м.

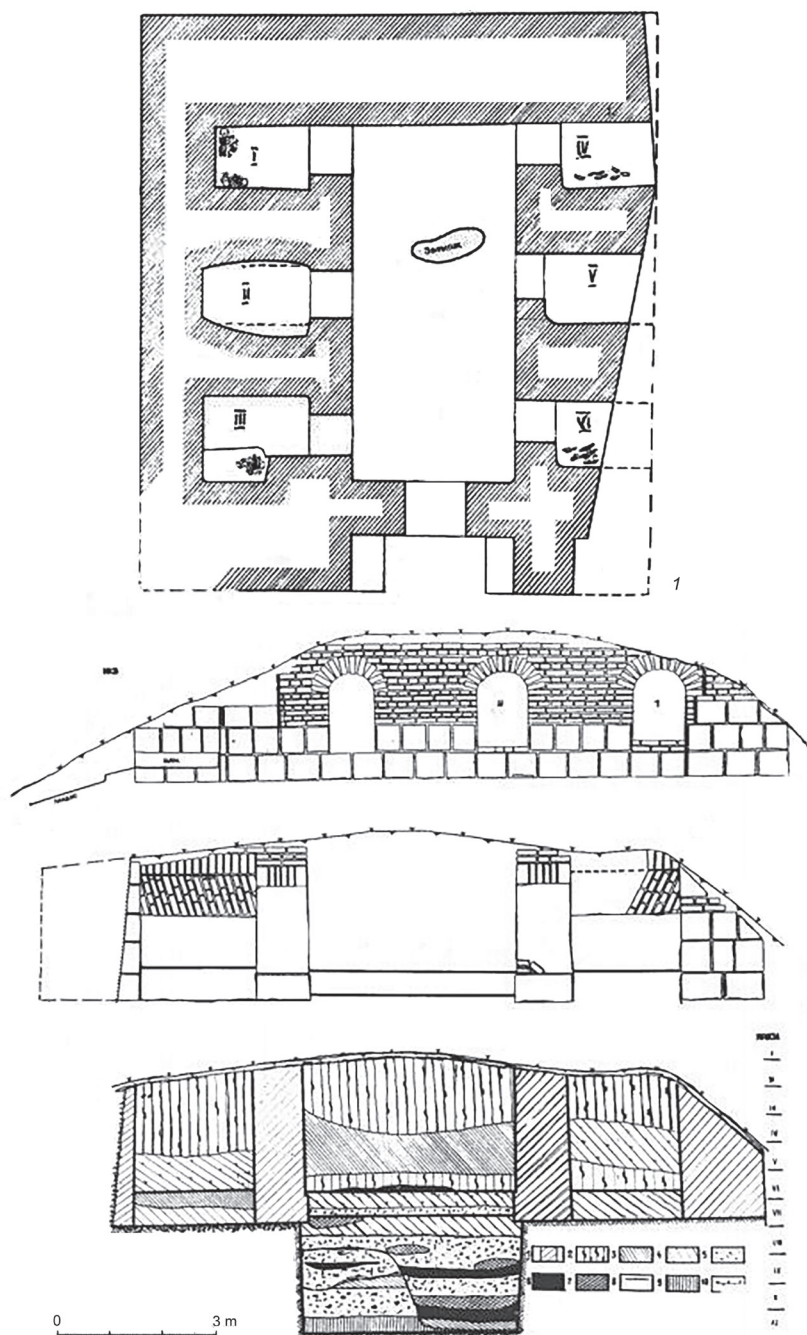


Рис. 9. Городище Красная Речка, раскоп 4 (многокамерный наус): план, разрезы [Горячева, 1989].

Fig. 9. Krasnaya Rechka settlement, Excavation 4 (multi-chamber naus): plan, sections [Goryacheva, 1989]

Работы 1987 г. проводились с южного торца холма, сносимого для строительства фермы. В ходе исследований были вскрыты два помещения некоего строения, обозначенные как «две камеры большого многокамерного науса». На момент исследования южная (внешняя) стена была утрачена. Между помещениями сохранялась общая кирпичная стена в 0,8–1,0 м. Размеры обоих помещений в реконструкции восстанавливаются как 2,6×4 м ($S = 10,4 \text{ м}^2$) [Горячева, Перегудова, 1988: 26, 28] (рис. 7.-4–5), т. е. наибольшие по площади из всех вскрытых на городище.

Хотя оба помещения содержали значительное количество костей погребенных, говорить об обряде погребения не приходится, так как все кости разбросаны и фиксировались на четырех стратиграфических уровнях. Но здесь были найдены фрагменты оссуариев — восемь зафиксированы в дерновом слое над наусом 2, а остатки одного оссуарного погребения — в том же наусе 2 в четвертом выделенном слое на отметке 1,5 м от наивысшей точки объекта [Мейтарчян, 1987] (рис. 7.-6–7). В последующие годы исследования объекта не возобновлялись, хотя вскрыта лишь малая часть холма, находящегося на частной территории.

Нахождение фрагментов оссуариев позволяет этот объект также считать зароастрийским.

В 1983 г. в 1200 м к западу от некрополя и центральных развалин городища, но в пределах «длинных стен» при прокладке проселочной дороги, идущей вдоль старой надпойменной террасы р. Чу, было уничтожено тепе — «монументальный замок ..., рядом (с которым) зафиксировано небольшое оссуарное кладбище» [Горячева, Байпаков, 1989: 72]. Он не получил археологического обозначения у непосредственных исследователей; мы его обозначаем как «Западный некрополь». По всей видимости, этот объект был аналогичен раскопанному А. Н. Бернштамом. К сожалению, информация об объекте крайне фрагментарна. Сообщается лишь, что «среди грунтовых могил позднефеодалного и нового времени» было зафиксировано «несколько оссуарных и хумных захоронений» [Горячева, 1984: 576]. Причем, «в отличие от городского некрополя, здесь оссуарии ставились не в наусы, а опускались в грунтовые ямы, вырытые в лёссе» [Горячева, 1988: 36]. Количество найденных оссуариев и других погребений данного объекта в публикациях не приводится. В фотографиях и графических прорисовках опубликован, насколько мы можем судить, только один оссуарий — прямоугольный в плане, со стенками, оттиснутыми в матрице, на которых изображена сцена кормления огня. Приведя в первой публикации фотографию этого оссуария, остальные изделия автор описывает суммарно: «ящичные», овальные, с шатровыми и конусообразными крышками, несущими различные сюжетные и орнаментальные изображения» [Горячева, 1984: 576].

Относительно датировки в этой публикации пишется: «открыто еще одно древнее кладбище, принадлежавшее поселению VI–VIII вв.» [Горячева, 1984: 576]. Но в другой работе В. Д. Горячевой с некоторой аргументацией приводится иная дата: «вместе с костехранилищами поднята и тюркешская монета, которая датирует слой не ранее середины VIII в.». Правда там же, в подрисовочной подписи, знаменитый упомянутый выше оссуарий со сценой кормления огня датирован вновь VII–VIII вв. [Горячева, 1988: 35–36].

В 1982 г. оссуарии были найдены на «карьере у Сельхозхимии» («Ивановском глиняном карьере»), который располагается на краю старой надпойменной террасы р. Чу в северо-восточной части городища Красная Речка, вблизи от т. н. «длинных стен». Обозначим этот пункт как «Восточный некрополь» городища Красная Речка. Кажется, это та же надпойменная терраса, на которой южнее при строительстве БЧК в 1941 г. отмечены Ивановский и Кен-Булунский некрополи (см. выше). На поле, подступающем с юга к карьере и впоследствии частично им поглощенном, было отмечено «несколько небольших бугров» высотой 0,5–0,6–1,0 м и «мелкие фрагменты хозяйственной керамики». Однако в срезах карьера признаки культурного слоя отсутствовали: «здесь имелись мощные отложения лёсса, перекрытые тонким слоем гуммированного суглинка», — сообщается в отчете [Мотов, 1982: 12–13].

Часть оссуариев была зафиксирована *in situ*, другая — на дне карьера. В общей сложности сообщается о семи оссуариях разной степени сохранности, в том числе об одном из необожженной глины фрагменте оссуарной крышки, не подходящей ни к одному оссуарию, а также об одном хумном погребении. По словам экскаваторщиков и водителей, работавших на карьере, в общей сложности ими было уничтожено порядка 200–300 «кувшинов с костями» [Мотов, 1982: 13]. И хотя, как представляется, цифра явно завышена, но говорит о массовости здесь данного типа погребений. В этом же карьере в 1982 г. были дообследованы остатки 10 погребений по обряду труположения, часть из которых — с инвентарем [Мотов, 1982: 13–19].

Над пунктами нахождения одних оссуариев отмечается наличие всхолмления, а над другими — ровная поверхность. Так, оссуарии 2 и 4 найдены хотя на разных глубинах на расстоянии 4 м друг от друга, но под полой одного холма, «диаметр которого составил не менее 8 м, высота сохранившейся части — 0,6–0,7 м» [Мотов, 1982: 14]. Но над оссуарием 5 — дневная поверхность ровная [Мотов, 1982: 16].

Оссуарии и хум, найденные на первоначальных местах, зафиксированы в трех пунктах на глубине 1,5, 1,95 и 2,5 м от современной дневной поверхности. Во всех случаях рядом на одном уровне с ними отмечены труположения: «Кости ног (погребенного по обряду труположения), хум и обломки необожженного оссуария находятся на одном уровне, вероятно, на уровне пола сооружения. На этой линии при зачистке выявлена прослойка намытого (?) песка толщиной 2–5 см, длиной около 1 м» [Мотов, 1982: 17]. Впрочем, «следы конструкций с достаточной уверенностью не выявляются ни в вертикальной зачистке, ни в горизонтальной — выше уровня предполагаемого пола. В вертикальной зачистке поверхности обреза прослежены лишь следы нарушения лёссового слоя» [Мотов, 1982: 16]. В итоге делается вывод, что они находились в специальных помещениях, вырубленных в материковом лёссе [Мотов, 1982: 21]. В целом данное местонахождение называется исследователем некрополем, а найденные здесь оссуарии «традиционно» датируются VII–VIII вв. [Мотов, 1982: 20]. На наш взгляд, основываясь на факте нахождения тюргешской монеты в погребении, совершенном рядом и на одном уровне с оссуарным, что зафиксировано в отчете [Мотов, 1982: 20], датировать их правильнее временем не ранее начала VIII в.

В последующие годы сотрудниками экспедиции на Красной Речке осуществлялся периодический археологический надзор на этом карьере, в результате которого за-

фиксирована новая серия оссуарных и других погребений. К примеру, в 1984 г. здесь, как сообщается в отчете, было зафиксировано два археологически целых оссуария и одна крышка с антропоморфной ручкой. Однако в полевом отчете описаны и приведены фотографии лишь крышки и одного костехранилища [Горячева, Тур, 1985: 20–21, рис. 20–21]. Весьма вероятно, что с этого же пункта происходят оссуарии из школьных коллекций краеведов М. К. Синусова и Н. Д. Черкасова, ныне хранящиеся в Национальном историческом музее Кыргызстана.

Последние по времени находки оссуариев и их фрагментов здесь были совершены нами в 2005–2006 гг. [Кольченко, 2007]. Тогда же в одном из срезов значительно выросшего карьера была отмечена стенка склепа из сырцового кирпича. Но обряд погребения в этой конструкции установить не удалось. Наши наблюдения за общей стратиграфией и условиями залегания различных погребений подтверждают вышеизложенные данные Юрия Мотова.

К сожалению, об этом пункте, который мы предложили именовать «Восточный некрополь» городища Красная Речка, данных в публикациях нет. Лишь, вероятно, именно его упоминал П. Н. Кожемяко, о чем мы писали выше.

В полевой документации 80-х гг. XX в. отмечены еще два случая нахождения фрагментов оссуариев на городище Красная Речка. В одном отмечается факт обнаружения фрагмента крышки оссуария где-то на территории «южного рабада», т. е. на участке «шириной около 0,8–1,0 км между южной стеной шахристана и автотрассой» [Мотов, 1982: 7]. В другом случае — это разрушенное «оссуарное погребение» в 600–650 м к востоку от цитадели: на глубине 30–40 см от поверхности найден фрагмент декорированной лицевой стенки оссуария [Мотов, 1982: 5–6]. И хотя в обоих случаях речь идет о случайных находках единичных фрагментов, тем не менее и их необходимо иметь в виду при анализе.

Суммируем данные по городищу Красная Речка. Здесь было отмечено 11 пунктов нахождения зороастрийских погребений и их признаков, из них два — случайные, не точно зафиксированные места находок оссуарных фрагментов.

Ареал зороастрийских погребений на городище весьма велик — почти вся его территория. Следовательно, зороастрийцы хоронили не только в некрополях — общегородских кладбищах.

Из 11 пунктов зороастрийских погребений данные о стратиграфии в относительно большом объеме приведены лишь для раскопа-3 городского некрополя. По приведенным данным «зороастрийские» погребения найдены преимущественно в верхнем слое. Нижележащие слои в основном содержат трупоположения в катакомбах и подбоях; последние в других местах городища пока не известны. Но в нижних слоях были и зороастрийские погребения. Получается, что изначально существовал некрополь именно как единый город мертвых. Причем существовал значительный отрезок времени — мощность напластований нижних слоев некрополя составляет около 3 м. А с появлением (количественным увеличением) погребений в оссуариях захоронения производятся и собственно в городе живых, т. е. городской некрополь теряет свою монополию на хранение останков умерших. Вывод кажется странным, но он вытекает из комплексного анализа описаний и датировок исследователей.

Исследования XXI в. Новые локации

В 2005 г. мы зафиксировали пункт находки оссуариев в 400–500 м к востоку от городища Малый Ак-Бешим, в 200–400 м за северным участком длинных стен городища Ак-Бешим и 150–200 м от обрыва древней надпойменной террасы [Кольченко, 2007]. Местность в этом районе сложно-пересеченная, с множеством логов и размывов разной величины. В одном из таких логов после подмыва весенними водами склона местными жителями были обнаружены два оссуария, установленные один на другой, и крышка (две?), не являющаяся «родной» ни одному из них. Осмотр обнажений склонов лога и анализ микро-топографии современной дневной поверхности не выявил признаков некрополя на данной территории. Но нельзя исключать, что такие признаки были сnivelированы в 70–80-х гг. прошлого века, когда была уничтожена упомянутая выше «длинная стена».

Говоря о локациях зороастрийских погребений в Чуйской долине, следует добавить в перечень городища Бурана и Сретенское. В музее при городище Бурана хранится оссуарий, найденный к северу от центральных развалин. Он был вымыт руслом реки. Большой информации об этом местонахождении нет.

Еще один оссуарий есть в коллекциях Токмакского краеведческого музея. Мы не смогли установить данных о его происхождении. Предположительно он найден у Бураны или Ак-Бешима, как двух наиболее близких к Токмаку городищах.

В средней части Чуйской долины в школьном музее с. Сретенское имеется несколько фрагментов овальных оссуариев. Они найдены, надо полагать, на городище вблизи села. Это самый западный известный нам пункт зороастрийских погребений кыргызстанской части Чуйской долины.

В западной (казахстанской) части Чуйской долины, на городище Кулан нам довелось проводить вскрытие холма, содержащего ряд погребений. Исследования проводились в рамках отряда А. Нуржанова в 2007 г. Ранее им предполагалось наличие некрополя в этой части городища; наши работы дали дополнительный аргумент к такому предположению.

Этот некрополь городища Кулан находится в 700–1000 м к востоку-юго-востоку от центральных развалин (шахристана и цитадели) и отделен от них логом пойменной террасы с покатыми бортами. К югу от некрополя проходит автотрасса Мерке — Тараз, южнее которой расположены средневековые усадьбы. К востоку от некрополя за рядом современных строений проходит дорога на железнодорожную станцию Луговая. Непосредственно с юго-запада от некрополя, у дороги перед въездом в с. Кулан расположено современное кладбище (рис. 10).

Некрополь представляет собой скопление холмов — одиночных и «сросшихся» по два-четыре в цепочку, ориентированную восток-запад (с некоторым отклонением). Строгой системы в их расположении выявить не удалось. Точные границы некрополя визуально не определяются, но он занимал площадь не менее 500×500 м. На момент исследования объект и прилегающая территория были частично превращены в свалку бытового мусора; по западной окраине некрополя проходят две параллельные нитки газопровода.



Рис. 10. Городище Кулан, некрополь. Курган 1: 1 — северо-восточно-юго-западный хребет, вид с северо-запада; 2 — северо-западно-юго-восточный хребет, вид с северо-востока; 3 — северо-восточно-юго-западный хребет, вид с юго-востока; 4 — северо-западно-юго-восточный хребет, вид с юго-запада; 5 — братская могила костей и хумчи в центре кургана

(северный сектор), вид сверху с юго-запада; 6 — братская могила костей в центре кургана (южный сектор), вид с юго-запада; 7 — братская могила костей и хумча в центре кургана (северный сектор), вид с севера; 8 — содержимое хумчи (фото автора)

Fig. 10. Kulan settlement, necropolis. Mound 1: 1 — NE-SW ridge, view from the north-west; 2 — NW-SE ridge, view from the north-east; 3 — NE-SW ridge, view from the south-east; 4 — NW-SE ridge, view from the south-west; 5 — mass grave of bones and khumcha in the centre of the mound (northern sector), view from the south-west from above; 6 — mass grave of bones in the centre of the mound (southern sector), view from the south-west; 7 — mass burial of bones and a khumcha in the centre of the mound (northern sector), view from the north; 8 — khumcha contents (photo by the author)

По словам А. Нуржанова при сооружении одной из ниток газопровода здесь было разрушено два оссуарных погребения. Контекст залегания оссуариев, как и сами фрагменты, остались незафиксированными, но факт их обнаружения позволил предположить существование некрополя на этой территории в раннее средневековье.

Исследованный холм был диаметром 15 м и высотой 1,2–1,5 м. Его западная пологая до 20–30°, а восточная — более пологая, до 15–20°. Он вскрывался по секторам горизонтальными слоями с оставлением бровок. Бровки, исходя из рельефа, были ориентированы по диагоналям к сторонам света.

В южном секторе у края насыпи было расчищено два погребения по обряду трупоположения с северной ориентацией. Погребенные располагались на разных уровнях в 1 м друг от друга, но над ними было по 0,3–0,5 м перекрывающего грунта. Границы могильных ям были выкопаны по размерам скелета — узкие.

В центре холма на глубине 0,3–0,35 м был расчищен плотный свал костей от нескольких погребенных. Он вышел под пересечением центральных бровок в южном и северном секторах. Это были преимущественно длинные кости рук и ног, с ориентацией запад-восток. Непосредственно под ними лежали части двух разбитых черепных коробок, а также кучкой и разрозненно более мелкие кости, но в сильно неполной комплектации.

В южном секторе под костями шел слой чистого лёссового грунта мощностью до 0,1–0,15 м. Под ним в небольшой округлой ямке было расчищено погребение кучкой костей с черепом в верхней части.

В северном секторе на уровне длинных костей, как граница их простираения, было расчищено устье сосуда-корчаги ($d = 0,2$ м). Дальнейшие раскопки показали, что это был сосуд высотой 0,5 м, сформованный без гончарного круга из теста с большой долей отощителей — крупного песка и мелкого гравия. Он был плохо обожжен, что привело к растрескиванию и расслаиванию черепка; сосуд держал форму только за счет грунта. Внутри оказались два черепа взрослых индивидов и неполный набор костей погребенных.

Таким образом, в исследованном объекте были выявлены два впускных в полу кургана погребения, по-видимому, мусульманских, и зороастрийские погребения в центре. Стенок конструкций ни в горизонтальных зачистках, ни в бортах бровок выявить не удалось.

Полагаем, что первоначально это была платформа, вырубленная в материковом лёсе, на поверхности которой проводились зороастрийские погребения в небольших ямках в сосуде и кучек костей. Возможно, она выполняла функцию дахмы — места выставления трупов для отделения костей от плоти. Позже, когда кости на платформе оказались покрыты слоем грунта, а сама платформа превратилась в холм, были совершены погребения по обряду трупоположения.

Заключение

Несмотря на многочисленность приведенных фиксаций зороастрийских погребений в Чуйской долине, почти все они носят характер только констатации факта наличия таковых погребений. Контекста и важных деталей о них в доступных источниках присутствует мало. В ряде случаев в наших источниках излагается вторичная информация — пересказ слов нашедших их людей-неспециалистов, фиксируемый спустя несколько месяцев или даже лет после самого нахождения. А это вносит неизбежные деформации в информацию! Тем не менее собранные сведения позволяют сделать несколько обобщений.

Прежде всего, что суммарно мы описали 11 локаций (рис. 11). Основной массив зороастрийских погребений фиксировался в восточной части Чуйской долины — от городища Бурана до Новопокровских и Чумышских городищ, т. е. на протяжении 45–50 км с интервалом в 5–15 км между точками нахождения. В центральной части долины — у городища Сретенское и в западной части — у городища Кулан отмечено по одному пункту. Отмеченный 12-й пункт — городище Тараз находится уже в Таласской долине. Мы полагаем, что такое положение связано со степенью изученности, но не с плотностью проживания зороастрийцев.

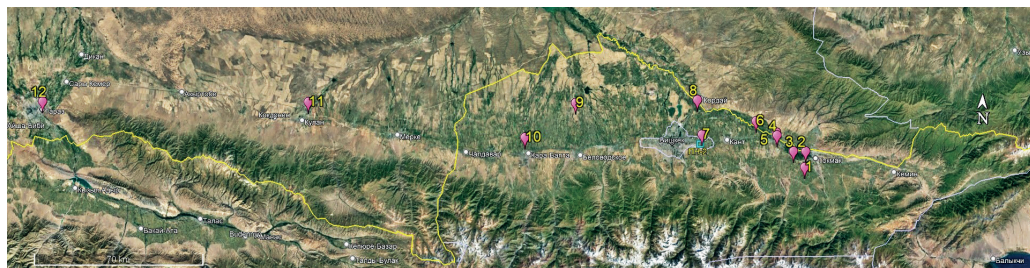


Рис. 11. Локации зороастрийских погребений Чуйской долины: 1 — городище Бурана; 2 — городище Старопокровка; 3 — городище Ак-Бешим; 4 — Кен-Булунский некрополь; 5 — некрополь Ивановка; 6 — городище Красная Речка; 7 — Новопокровский некрополь; 8 — городище Чумышское-3; 9 — городище Сретенское; 10 — городище Кара-Балтинское; 11 — городище Кулан; 12 — городище Тараз

Fig. 11. 1 — Burana settlement; 2 — Staropokrovka settlement; 3 — Ak-Beshim settlement; 4 — Ken-Bulunsky necropolis; 5 — Ivanovka necropolis; 6 — Krasnaya Rechka settlement; 7 — Novopokrovsky necropolis; 8 — Chumyshskoye-3 settlement; 9 — Sretenskoye settlement; 10 — Kara-Baltinskoye settlement; 11 — Kulan settlement; 12 — Taraz settlement

В восточной части долины погребения отмечались вблизи центральных развалин крупных городищ (Бурана, Ак-Бешим, Красная Речка), у небольших городищ вокруг больших (Старопокровские городища, Малый Ак-Бешим, Чумышское-3/Аламединское) и на значительном отдалении от них (Кен-Булунский, Ивановский и Новопокровский некрополи). Но во всех случаях нет оснований относить их к кочевым группам населения; это погребения оседлых жителей.

В ландшафтном контексте выявленные зороастрийские погребения расположены в разных условиях. Новопокровский некрополь был расположен на ровной площадке. Вероятно, аналогичное положение было у Старопокровского некрополя. Ак-Бешимские зороастрийские погребения — у северной стены шахристана-1 (1941), Объекты 3 и 5 (1954), у Малого Ак-Бешима (2005) — расположены на равнинной местности, но пересеченной оврагами и водотоками. Чумышские/Аламединские зороастрийские погребения, некрополи Восточный и Западный Красной Речки, Ивановский, Кен-Булунский находятся на краю надпойменной террасы. Причем описываемые погребения указываются как на ее верхней площадке, так и у подножья. Такое разнообразие, по нашему мнению, показывает непринципиальность ландшафтных условий размещения погребений. Или их неоднородность, т. е. зороастрийский обряд погребения в Чуйской долине имел варианты. Имеющихся данных недостаточно, чтобы понять причины разнообразия: они связаны с хронологическими изменениями или изначально и обусловлены, к примеру, несколькими разными местами первоначального проживания принесших их в долину локальных групп населения.

Во многих пунктах зороастрийских погребений упоминаются/описываются архитектурные погребальные конструкции (объекты Ак-Бешима и Красной Речки, Новопокровский некрополь). Они не указываются напрямую, когда информация вторична и/или речь идет о единичном случае нахождения погребения/оссуария. Но при описаниях окружающего ландшафта упоминаются холмы, под которыми логично предполагать некие конструкции. Собранный нами материал недостаточен для классификации архитектурных конструкций, но позволяет говорить о разных типах — наземных и подземных, купольных и сводчатых и, возможно, оградах, а также о погребальных платформах.

Почти для всех точек фиксации отмечаются погребения в керамических сосудах (оссуариях, хумах, котлах) и кучками костей. Они фиксировались внутри архитектурных конструкций, между ними, под ними и около них в грунте в специальных ямках.

Практически в каждом случае в тех же местах отмечаются погребения по обряду труположения. Оснований утверждать их синхронность или асинхронность нет. Мы предполагаем, что зороастрийские места погребений изначально пытались формировать как изолированные, но позже здесь же хоронили по обряду труположения. Это дает основания к социологическим и культурологическим реконструкциям, что может стать отдельным исследованием в будущем.

На настоящем этапе исследования мы констатируем, что «зороастрийские» погребения Чуйской долины очень разнообразны. Кажется, более разнообразны, чем в Согде! Но все их объединяет то, что это погребения предварительно очищенных костей.

БИБЛИОГРАФИЧЕСКИЙ СПИСОК

Байпаков К. М., Горячева В. Д. Семиречье // Археология. Средняя Азия и Дальний Восток в эпоху средневековья. Средняя Азия в раннем средневековье. М.: Наука, 1999. С. 151–162.

Бартольд В. В. Отчет о командировке в Туркестан // Сочинения. М.: Наука, 1966. Т. 4. С. 243–261.

Виноградова А. Археологические разведки Виноградовой А. в августе м-це 1930 г. в районе Чуйской электростанции Фрунзенского кантона Киргизской АССР. 1930б. // Рукописный фонд НАН КР. Дело № 8.

Виноградова А. Черновые материалы археологических исследований в р-не Покровки Фрунзенского кантона Кирг. ССР. 1930а. // Рукописный фонд НАН КР. Дело № 9.

Горячева В. Д. Город золотого верблюда. Фрунзе: Илим, 1988. 117 с.

Горячева В. Д. Наусы некрополя Краснореченского городища // Красная Речка и Бурана. Фрунзе: Илим, 1989. С. 85–95.

Горячева В. Д., Береналиев О. Раскопки Краснореченского городища // Археологические открытия в 1978 году. М.: Наука, 1979. С. 590–591.

Горячева В. Д., Перегудова С. Я. Исследования на Краснореченском городище в 1986–1987 годах. Отчет о полевых исследованиях Краснореченского отряда Киргизской историко-археологической экспедиции Института истории АН Киргизской ССР в 1986 и 1987 гг. Фрунзе, 1988. Археологический архив ИИАЭ НАН КР. № 812.

Горячева В. Д., Тур С. С. Работы на Краснореченском городище в 1984 г. Отчет о полевых исследованиях Краснореченского отряда Киргизской историко-археологической экспедиции. Фрунзе, 1985. Археологический архив ИИАЭ НАН КР. № 769.

Кожемяко П. Н. Раннесредневековые города и поселения Чуйской долины. Фрунзе, 1959. 186 с.

Кольченко В. А. Археологические исследования в Кыргызстане в 1928–1930 гг. (работы М. П. Грязнова, М. В. Воеводского, А. И. Тереножкина и Палеоэтнологической экспедиции ГАИМК) // Степи Евразии в древности и средневековье. ММНК к 100-летию М. П. Грязнова. СПб.: изд-во Гос. Эрмитажа, 2002. Кн. 1. С. 43–47.

Кольченко В. А. К типологии оссуариев Чуйской долины // Ош-3000 и культурное наследие народов Кыргызстана. Бишкек: Мурас, 1999. Вып. 2. С. 49–54.

Кольченко В. А. Новое об оссуариях Чуйской долины // Материалы и исследования по археологии Кыргызстана. Вып. 2. Бишкек, 2007. С. 45–51.

Кольченко В. А. Новопокровский средневековый некрополь (по материалам раскопок 1930 г.) // Центральная Азия от Ахеменидов до Тимуридов: материалы МНК к 100-летию А. М. Беленицкого (СПб., 2–5.11.2004). СПб., 2005. С. 269–273.

Кольченко В. А. О местонахождении краснореченских оссуариев // Материалы и исследования по археологии Кыргызстана. Бишкек, 2008. Вып. 3. С. 41–48.

Кольченко В. А. Серия оссуариев 2012 г. с городища Красная Речка // Живопись Афрасиаба: проблемы изучения, интерпретации и сохранения: материалы Междунар. науч. конф., посвящ. 50-летию музея Афрасиаба и Института археологии им. Я. Гулямова. Самарканд, 2021. С. 217–224.

Кызласов Л. Р. Археологические исследования на городище Ак-Бешим в 1953–1954 гг. // Труды Киргизской археолого-этнографической экспедиции. М.: Наука, 1959. Т. II. С 155–242.

Кызласов Л. Р. Кызласов Л. Р. Городская цивилизация срединной и северной Азии. М.: Восточная литература, 2006. 358 с.

Кызласов Л. Р. Кызласов Л. Р. Остатки замка VI–VII вв. на городище Ак-Бешим в 1953–1954 гг. // Советская археология. 1958. № 3. С. 152–161.

Мейтарчиян М. Б. Полевой дневник. Краснореченский археологический отряд 1987 г. Археологический архив ИИАЭ НАН КР.

Михеева А. А. Погребальный обряд христиан Средней Азии и Южного Казахстана по археологическим источникам (IV — начало XIII в.) // Христианский Восток. Т. 9 (XV). СПб.: Изд-во Гос. Эрмитажа, 2021. С. 317–366.

Мотов Ю. А. Отчет об археологическом обследовании городища Красная Речка и об археологическом надзоре на разрушаемом некрополе у с. Ивановка в 1982 г. Алма-Ата, 1982. Археологический фонд ИИАЭ НАН КР.

Тереножкин А. И. Картотека археологических разведок 1929 г. в долине р. Чу // Архивные материалы по археологии Кыргызстана. Бишкек: Илим, 2012б. С. 38–63.

Тереножкин А. И. Археологические разведки по долине р. Чу в 1929 году // Проблемы истории докапиталистических обществ. 1935. № 5–6. С 138–150.

Тереножкин А. И. Дневник археологических разведок 1929 г. в долине р. Чу // Архивные материалы по археологии Кыргызстана. Бишкек: Илим, 2012а. с. 28–37.

Торгоев А. И. Тянь-Шанская археологическая экспедиция: основные итоги работ 2007–2013 гг. // Экспедиции. Археология в Эрмитаже. Санкт-Петербург: Славия, 2014. С. 311–330.

Фетисов А. М. Раскопки кургана Ак-Тепе в Чуйской долине Семиреченской области Токмакского уезда // Археология Центральной Азии: архивные материалы. Самарканд: МИЦАИ, 2015. Т. 2. 125 с.

Чуйская долина. Труды Семиреченской археологической экспедиции. М.; Л.: Наука, 1950. 158 с., (Материалы и исследования по археологии СССР. № 14).

References

Вайраков К. М., Goryacheva V. D. Semirech'e [Semirechye]. *Arkheologiya. Srednyaya Aziya i Dal'nii Vostok v ehpokhu srednevekov'ya. Srednyaya Aziya v rannem srednevekov'e* [Archeology. Central Asia and the Far East in the Middle Ages. Central Asia in the Early Middle Ages]. Moscow: Nauka, 1999, pp. 151–162 (in Russian).

Bartold V. V. Otchet o komandirovke v Turkestan [Report on a business trip to Turkestan]. *Sochineniya* [Essays]. Moscow: Nauka, 1966, pp. 243–261 (IRAIMK, T. 2, 1922, vol. 4, pp. 1–22 (in Russian)).

Chuiskaya dolina. Trudy Semirechenskoi arkheologicheskoi ehkspeditsii [Chuiskaya Valley. Proceedings of the Semirechensk archaeological expedition]. Moscow; Leningrad: Nauka, 1950, 158 p. (Materialy i issledovaniya po arkheologii SSSR [Materials and research on archeology of the USSR] № 14) (in Russian).

Fetisov A. M. Raskopki kurgana Ak-Tepe v Chuiskoi doline Semirechenskoj oblasti Tokmanskogo uezda [Excavations of the Ak-Tepe mound in the Chuya valley of the Semirechensk region of the Tokmak region]. *Arkheologiya Tsentral'noi Azii: arkhivnye materialy* [Archeology of Central Asia: archival materials]. Samarkand: MITSAL, 2015, vol. 2, 125 p. (In Russian).

Goryacheva V. D. *Gorod zolotogo verblyuda* [The City of the Golden Camel]. Frunze: Ilim, 1988, 117 p. (In Russian).

Goryacheva V. D. Nausy nekropolya Krasnorechenskogo gorodishcha [On the site of the Krasnorechenskoye settlement necropolis]. *Krasnaya Rechka i Burana* [Krasnaya Rechka and Burana]. Frunze: Ilim, 1989, pp. 85–95 (in Russian).

Goryacheva V. D., Berenaliev O. Raskopki Krasnorechenskogo gorodishcha [Excavations of the Krasnorechensk settlement]. *Arkheologicheskie otkrytiya v 1978 godu* [Archaeological discoveries in 1978]. Moscow: Nauka, 1979, pp. 590–591 (in Russian).

Goryacheva V. D., Peregudova S. Ya. Issledovaniya na Krasnorechenskom gorodishche v 1986–1987 godakh. Otchet o polevykh issledovaniyakh Krasnorechenskogo otryada Kirgizskoi istoriko-arkheologicheskoi ehkspeditsii Instituta istorii AN Kirgizskoi SSR v 1986 i 1987 gg. [Research at Krasnorechenskoye settlement in 1986–1987. Report on the field research of the Krasnorechensk detachment of the Kyrgyz Historical and Archaeological Expedition of the Institute of History of the Academy of Sciences of the Kyrgyz SSR in 1986 and 1987]. *Arkheologicheskii arkhiv IAE NAN KR* [Archaeological Archive of the Institute of Archaeological Research of the National Academy of Sciences of the Kyrgyz Republic]. Frunze, 1988, no. 812 (in Russian).

Goryacheva V. D., Tur S. S. Raboty na Krasnorechenskom gorodishche v 1984 g. Otchet o polevykh issledovaniyakh Krasnorechenskogo otryada Kirgizskoi istoriko-arkheologicheskoi ehkspeditsii [Works at the Krasnorechenskoye settlement in 1984. Report on the field research of the Krasnorechensk detachment of the Kyrgyz historical and Archaeological expedition] *Arkheologicheskii arkhiv IAE NAN KR* [Archaeological Archive of the Institute of Archaeological Research of the National Academy of Sciences of the Kyrgyz Republic], Frunze, 1985, no. 769 (in Russian).

Kolchenko V. A. Arkheologicheskie issledovaniya v Kyrgyzstane v 1928–1930 gg. (raboty M. P. Gryaznova, M. V. Voevodskogo, A. I. Terenozhkina i Paleohtnologicheskoi ehkspeditsii GAIMK) [Archaeological research in Kyrgyzstan in 1928–1930 (works by M. P. Gryaznov, M. V. Voevodsky, A. I. Terenozhkin and the Paleoethnological expedition of GAIMK)]. *Stepi Evrazii v drevnosti i srednevekov'e. MMNK k 100-letiyu M. P. Gryaznova* [Steppes of Eurasia in antiquity and the Middle Ages. MMNK to the 100th anniversary of M. P. Gryaznov]. St. Petersburg: Publishing house of the State Hermitage Museum, 2002, book 1, pp. 43–47 (in Russian).

Kolchenko V. A. K tipologii ossuarijev Chuiskoi doliny // Novoe o drevnem i srednevekovom Kyrgyzstane [On the typology of ossuaries of the Chui Valley] *Osh-3000 i kul'turnoe nasledie narodov Kyrgyzstana* [Osh-3000 and the cultural heritage of the peoples of Kyrgyzstan]. Bishkek, 1999, iss. 2, pp. 49–54 (in Russian).

Kolchenko V. A. Novoe ob ossuariyakh Chuiskoi doliny [New information about the ossuaries of the Chui Valley]. *Materialy i issledovaniya po arkheologii Kyrgyzstana* [Materials

and research on the archeology of Kyrgyzstan] Bishkek: Muras, 2007, iss 2, pp. 45–51 (in Russian).

Kolchenko V.A. Novopokrovskii srednevekovyi nekropol' (po materialam raskopok 1930 g.) [Novopokrovsky medieval necropolis (based on excavation materials from 1930)]. *Tsentral'naya Aziya ot Akhemenidov do Timuridov: materialy MNK k 100-letiyu A.M. Belenitskogo* (SPb., 2–5.11.2004) [Central Asia from the Achaemenids to the Timurids: materials of the IOC for the 100th anniversary of A.M. Belenitsky (SPb., 2–5.11.2004)]. St. Petersburg, 2005, pp. 269–273 (in Russian).

Kolchenko V.A. O mestonakhozhdenii krasnorechenskikh ossuariiev [About the location of Krasnorechensk ossuaries]. *Materialy i issledovaniya po arkheologii Kyrgyzstana* [Materials and research on the archeology of Kyrgyzstan]. Bishkek, 2008, iss, 3, pp. 41–48 (in Russian).

Kolchenko V.A. Seriya ossuariiev 2012 g. s gorodishcha Krasnaya Rechka [A series of ossuaries in 2012 from the Krasnaya Rechka settlement]. *Zhivopis' Afrasiaba: problemy izucheniya, interpretatsii i sokhraneniya. Materialy Mezhdunarodnoi nauchnoi konferentsii, posvyashchennoi 50-letiyu muzeya Afrasiaba i Instituta arkheologii im. Ya. Gulyamova* [Afrasiab painting: problems of study, interpretation and preservation. Proceedings of the International Scientific Conference dedicated to the 50th anniversary of the Afrasiab Museum and the Gulyamov Institute of Archaeology]. Samarkand, 2021, pp. 217–224 (in Russian).

Kozhemyako P.N. *Rannesrednekovye goroda i poseleniya Chuiskoi doliny* [Early medieval towns and settlements of the Chui Valley]. Frunze, 1959, 186 p. (In Russian).

Kyzlasov L.R. Arkheologicheskie issledovaniya na gorodishche Ak-Beshim v 1953–1954 gg. [Archaeological research at the Ak-Beshim settlement in 1953–1954]. *Trudy Kirgizskoi arkheologo-ethnograficheskoi ehkspeditsii* [Proceedings of the Kyrgyz archaeological and ethnographic expedition]. Moscow: Nauka, 1959, vol. 2, pp. 155–242 (in Russian).

Kyzlasov L. R. *Gorodskaya tsivilizatsiya sredinnoi i severnoi Azii* [Urban civilization of Central and Northern Asia]. Moscow: Oriental Literature, 2006, 358 p. (In Russian).

Kyzlasov L. R. Ostatki zamka VI–VII vv. na gorodishche Ak-Beshim v 1953–1954 gg. [The remains of a castle of the VI–VII centuries at the Ak-Beshim settlement in 1953–1954]. *Sovetskaya arkheologiya* [Soviet Archeology], 1958, no. 3, pp. 152–161 (in Russian).

Meitarchiyan M. B. Polevoi dnevnik. *Krasnorechenskii arkheologicheskii otryad 1987 g. Arkheologicheskii arkhiv IAE NAN KR* [Field diary. Krasnorechensk Archaeological Detachment, 1987. Archaeological Archive of the Institute of Archaeological Research of the National Academy of Sciences of the Kyrgyz Republic] (in Russian).

Mikheeva A.A. Pogrebal'nyi obryad khristian Srednei Azii i Yuzhnogo Kazakhstana po arkheologicheskim istochnikam (IV nachalo XIII v.) [Funeral rite of Christians of Central Asia and Southern Kazakhstan according to archaeological sources (IV beginning of the XIII century)]. *Khristianskii Vostok. Tom 9 (XV)* [Christian East. Vol. 9 (XV)]. St. Petersburg: Publishing House of the State Hermitage Museum, 2021, pp. 317–366 (in Russian).

Motov Yu. A. Otchet ob arkheologicheskom obsledovanii gorodishcha Krasnaya Rechka i ob arkheologicheskom nadzore na razrushaemom nekropole u s. Ivanovka v 1982 g. Alma-Ata, 1982 [Report on the archaeological survey of the Krasnaya Rechka settlement and on the archaeological supervision of the destroyed necropolis near the village of Ivanovka in 1982]. *Arkheologicheskii fond IAE NAN KR* [Archaeological Fund of the Institute of Archaeological

Research of the National Academy of Sciences of the Kyrgyz Republic]. Alma Ata, 1982 (in Russian).

Terenzhkin A. I. Arkheologicheskie razvedki po doline r. Chu v 1929 godu [Archaeological exploration of the Chu River valley in 1929]. *Problemy istorii dokapitalisticheskikh obshchestv* [Problems of the history of pre-capitalist societies] 1935, no. 5–6, pp. 138–150 (in Russian).

Terenzhkin A. I. Dnevnik arkheologicheskikh razvedok 1929 g. v doline r. Chu [Diary of archaeological exploration in 1929 in the valley of the Chu river]. *Arkhivnye materialy po arkheologii Kyrgyzstana* [Archival materials on archeology of Kyrgyzstan]. Bishkek: Ilim, 2012a, pp. 28–37 (in Russian).

Terenzhkin A. I. Kartoteka arkheologicheskikh razvedok 1929 g. v doline r. Chu [A file of archaeological surveys in 1929 in the valley of the Chu river]. *Arkhivnye materialy po arkheologii Kyrgyzstana* [Archival materials on archeology of Kyrgyzstan]. Bishkek: Ilim, 2012b, pp. 38–63 (in Russian).

Torgoev A. I. Tyan' — Shanskaya arkheologicheskaya ehkspeditsiya: osnovnye itogi rabot 2007–2013 gg. [The Tien Shan archaeological expedition: the main results of the work in 2007–2013]. *Ehkspeditsii. Arkheologiya v Ehrmitazhe* [Expeditions. Archeology at the Hermitage]. St. Petersburg: Slaviya, 2014, pp. 311–330 (in Russian).

Vinogradova A. Arkheologicheskie razvedki Vinogradovoi A. v avguste m-tse 1930 g. v raione Chuiskoi ehlektrostantsii Frunzenskogo kantona Kirgizskoi ASSR. 1930b [Archaeological exploration of Vinogradova A. in August of 1930 in the area of the Chuiskaya power plant of the Frunze canton of the Kyrgyz ASSR. 1930b]. *Rukopisnyi fond NAN KR* [The Manuscript Fund of the National Academy of Sciences of the Kyrgyz Republic], File no. 8 (in Russian).

Vinogradova A. Chernovye materialy arkheologicheskikh issledovaniy v r-ne Pokrovki Frunzenskogo kantona Kirg. SSR. 1930a [Rough materials of archaeological research in the Pokrovka district of the Frunze canton of the Kirg. SSR. 1930a]. *Rukopisnyi fond NAN KR* [The Manuscript Fund of the National Academy of Sciences of the Kyrgyz Republic], File no. 9 (in Russian).

Статья поступила в редакцию: 18.10.2025

Принята к публикации: 08.04.2026

Дата публикации: 30.06.2026