

ISSN 2307-2539

**№4 (16) • 2016**

# **ТЕОРИЯ И ПРАКТИКА АРХЕОЛОГИЧЕСКИХ ИССЛЕДОВАНИЙ**



Барнаул

---

Издательство  
Алтайского государственного  
университета  
2016

**Главный редактор:**

А.А. Тишкин, д-р ист. наук, профессор

**Редакционная коллегия:**

В.В. Горбунов (зам. главного редактора),  
д-р ист. наук, доцент;  
С.П. Грушин, д-р ист. наук, доцент;  
Н.Н. Крадин, д-р ист. наук, чл.-кор. РАН;  
А.И. Кривошапкин, д-р ист. наук, профессор;  
А.Л. Кунгуров, канд. ист. наук, доцент;  
Д.В. Папин (отв. секретарь), канд. ист. наук;  
Н.Н. Серегин (отв. секретарь), канд. ист. наук;  
С.С. Тур, канд. ист. наук;  
А.В. Харинский, д-р ист. наук, профессор;  
Ю.С. Худяков, д-р ист. наук, профессор

**Редакционный совет журнала:**

Ю.Ф. Кирюшин (председатель), д-р ист. наук,  
профессор (Россия);  
Д.Д. Андерсон, Ph.D., профессор  
(Великобритания);  
А. Бейсенов, канд. ист. наук (Казахстан);  
У. Бросседер, Ph.D. (Германия);  
А.П. Деревянко, д-р ист. наук, профессор,  
академик РАН (Россия);  
Е.Г. Дэвлет, д-р ист. наук (Россия);  
Иштван Фодор, д-р археологии, профессор  
(Венгрия);  
И.В. Ковтун, д-р ист. наук (Россия);  
Л.С. Марсадолов, д-р культурологии (Россия);  
Д.Г. Савинов, д-р ист. наук, профессор  
(Россия);  
А.Г. Ситдиков, д-р ист. наук (Россия);  
Такахама Шу, профессор (Япония);  
Л. Чжан, Ph.D., профессор (Китай);  
Т.А. Чикишева, д-р ист. наук (Россия);  
М.В. Шуньков, д-р ист. наук, чл.-кор. РАН  
(Россия);  
Д. Эрдэнэбаатар, канд. ист. наук, профессор  
(Монголия)

Адрес: 656049, Барнаул, пр-т Ленина, 61,  
каб. 211, телефон: 8 (3852) 291-256.  
E-mail: tishkin210@mail.ru

Журнал основан в 2005 г.  
С 2016 г. выходит 4 раза в год

Учредителем издания является  
Алтайский государственный  
университет

Утвержден к печати Объединенным  
научно-техническим советом АГУ

Все права защищены.  
Ни одна из частей журнала либо  
издание в целом не могут быть  
перепечатаны без письменного  
разрешения авторов или издателя

Печатное издание «Теория и практи-  
ка археологических исследований»  
© Алтайский государственный уни-  
верситет, 2005–2016.  
Зарегистрировано Комитетом РФ  
по печати. Свидетельство  
о регистрации ПИ №ФС 77-65056.  
Дата регистрации 10.03.2016.

ISSN 2307-2539

**№4 (16) • 2016**

**THEORY AND PRACTICE  
OF ARCHAEOLOGICAL  
RESEARCH**



Barnaul

---

Altai State  
University Press  
2016

**Editor in Chief:**

A.A. Tishkin, Doctor of History, Professor

**Editorial Staff:**

V.V. Gorbunov (Deputy Editor in Chief),  
Doctor of History, Associate Professor;  
S.P. Grushin, Doctor of History, Associate Professor;  
N.N. Kradin, Doctor of History, Corresponding  
Member, Russian Academy of Sciences;  
A.I. Krivoshepkin, Doctor of History, Professor;  
A.L. Kungurov, Candidate of History;  
D.V. Papin (Assistant Editor), Candidate of History;  
N.N. Seregin (Assistant Editor), Candidate  
of History;  
S.S. Tur, Candidate of History;  
A.V. Kharinsky, Doctor of History, Professor;  
J.S. Khudyakov, Doctor of History, Professor

**Associate Editors:**

J.F. Kiryushin (Chairperson), Doctor of History,  
Professor (Russia);  
D.D. Anderson, Ph.D, Professor (Great Britain);  
A. Beisenov, Candidate of History (Kazakhstan);  
U. Brosseder, Ph.D. (Germany);  
A.P. Derevianko, Doctor of History Academi-  
cian, Russian Academy of Science (Russia);  
E.G. Devlet, Doctor of History (Russia);  
Ishtvan Fodor, Doctor of Archaeology,  
Professor (Hungary);  
I.V. Kovtun, Doctor of History (Russia);  
L.S. Marsadolov, Doctor of Culturology (Russia);  
D.G. Savinov, Doctor of History (Russia);  
A.G. Sitdikov, Doctor of History (Russia);  
Takhama Shu, Professor (Japan);  
L. Zhang, Ph.D, Professor (China);  
T.A. Chikisheva, Doctor of History (Russia);  
M.V. Shunkov, Doctor of History, Corresponding  
Member, Russian Academy of Sciences (Russia);  
D. Erdenebaatar, Candidate of History,  
Professor (Mongolia)

Address: office 211, Lenin av., 61, Barnaul,  
656049, Russia, tel.: (3852) 291-256.  
E-mail: tishkin210@mail.ru

The journal was founded in 2005.  
Since 2016 the journal has been  
published for 4 times a year.

The founder of the journal  
is Altai State University

Approved for publication by  
the Joint Scientific and Technical  
Council of Altai State University

All rights reserved.  
No publication in whole or in part  
may be reproduced without the  
written permission of the authors or  
the publisher

Print Edition of "The Theory and Prac-  
tice of Archaeological Research"

© Altai State University, 2005–2016

Registered with the RF Committee  
on Printing. Registration certificate  
PI №FS 77-65056. Registration date  
10.03.2016.

## СОДЕРЖАНИЕ

### РЕЗУЛЬТАТЫ ИЗУЧЕНИЯ МАТЕРИАЛОВ АРХЕОЛОГИЧЕСКИХ ИССЛЕДОВАНИЙ

<i>Белюсова Н.Е., Рыбин Е.П.</i> Технология первичного расщепления каменного сырья в индустрии раннего верхнего палеолита культурного горизонта ВП1 стоянки Кара-Бом (Горный Алтай) .....	7
<i>Бородовский А.П., Тишкин А.А.</i> Металлическое зеркало из Барабы .....	23
<i>Колобова К.А., Маркин С.В., Чабай В.П.</i> Костяные ретушеры в среднепалеолитических комплексах Чагырской пещеры .....	35
<i>Молодин В.И., Мыльникова Л.Н., Нестерова М.С.</i> Проявление черт петровской культуры в кротовских комплексах .....	40
<i>Ненахов Д.А.</i> Особенности изготовления полой втулки кельтов раннего железного века Средней Сибири (технологическая классификация) .....	48
<i>Тишкин А.А., Кирюшин К.Ю., Шмидт А.В.</i> Керамика поселения Рубцовское (долина Алея, юг Западной Сибири) .....	55
<i>Шуныков М.В., Козликин М.Б.</i> Каменная индустрия среднего палеолита из слоя 12 в восточной галерее Денисовой пещеры .....	70

### ИСПОЛЬЗОВАНИЕ ЕСТЕСТВЕННО-НАУЧНЫХ МЕТОДОВ В АРХЕОЛОГИЧЕСКИХ ИССЛЕДОВАНИЯХ

<i>Бородовский А.П.</i> Рекогносцировочные исследования состава красителей на резных роговых предметах из некрополей эпохи раннего железа Южной Сибири .....	81
<i>Кривошапкин А.И., Рудая Н.А., Сердюк Н.В., Васильев С.К., Шалагина А.В., Колобова К.А.</i> Новый этап изучения пещеры Страшной (Северо-Западный Алтай). Предварительные результаты исследований (по материалам слоев 1–5) .....	88
<i>Мыльникова Л.Н., Васильев Е.А.</i> Керамический комплекс памятника Чекист (Томское Приобье): технология и морфология .....	101
<i>Чижишева Т.А., Поздняков Д.В.</i> Особенности макроструктуры скелета в палеопопуляции неолитического могильника Венгерова-2а в Барабинской лесостепи .....	124

### ЗАРУБЕЖНАЯ АРХЕОЛОГИЯ

<i>Павленок К.К., Колобова К.А., Кривошапкин А.И.</i> Совершенствование техники скола в кульбулакской верхнепалеолитической культуре .....	139
<i>Тишкин А.А., Горбунов В.В., Мухарева А.Н., Серегин Н.Н., Мунхбаяр Б.Ч.</i> Изучение археологических памятников Монгольского Алтая (по результатам экспедиционных работ в 2015 г.) .....	152
<i>Хаценович А.М., Рыбин Е.П.</i> Влияние климатических условий на развитие верхнего палеолита Монголии .....	172
<i>Список сокращений</i> .....	190
<i>Сведения об авторах</i> .....	191

## CONTENTS

### RESULTS OF STUDYING OF MATERIALS OF ARCHAEOLOGICAL RESEARCH

<i>Belousova N.E., Rybin E.P.</i> The Technology of Primary Stone Splitting of the Early Upper Paleolithic Industry of the UP1 Cultural Layer at the Kara-Bom Site (Russian Altai) .....	7
<i>Borodovskiy A.P., Tishkin A.A.</i> Metal Mirror from Baraba .....	23
<i>Kolobova K.A., Markin S.V., Chabai V.P.</i> Bone Retouchers in the Middle Paleolithic Complexes of Chagyrskaya Cave .....	35
<i>Molodin V.I., Mylnikova L.N., Nesterova M.S.</i> Traits of Petrovo Culture On the Sites of Krotovo Culture .....	40
<i>Nenakhov D.A.</i> Manufacturing Features of Hollow Shank of the Early Iron Age Celts from Central Siberia (technological classification) .....	48
<i>Tishkin A.A., Kiryushin K.Yu., Shmidt A.V.</i> Pottery from the Rubtsovsk Settlement (the Alley valley, south of Western Siberia) .....	55
<i>Shunkov M.V., Kozlikin M.B.</i> A Middle Paleolithic Stone Tool Industry from Layer 12 in the East Chamber of Denisova Cave .....	70

### USE OF NATURAL-SCIENTIFIC METHODS IN ARCHAEOLOGICAL RESEARCH

<i>Borodovskiy A.P.</i> Reconnaissance Survey of the Composition Of Coloring Agents on Carved Horn Objects From the Necropoles of the Early Iron Age in Southern Siberia .....	81
<i>Krivoshapkin A.I., Rudaya N.A., Serdyuk N.V., Vasilyev S.K., Shalagina A.V., Kolobova K.A.</i> New Stage of Strashnaya Cave's Investigation (Northwestern Altai): Preliminary Results, Based On Layers 1–5 .....	88
<i>Mylnikova L.N., Vasilyev E.A.</i> The Chekist Site Ceramic Complex (the Tomsk Ob Area): Technology and Morphology .....	101
<i>Chikisheva T.A., Pozdnyakov D.V.</i> Features of the Macrostructure of the Skeleton in Paleopopulation of the Vengerovo-2a Neolithic Burial Ground in B the Baraba Steppe .....	124

### FOREIGN ARCHAEOLOGY

<i>Pavlenok K.K., Kolobova K.A., Krivoshapkin A.I.</i> The Improvement of Splitting Technique in Upper Paleolithic of Kulbulak Culture .....	139
<i>Tishkin A.A., Gorbunov V.V., Mukhareva A.N., Seregin N.N., Munkhbayar B.Ch.</i> Study of Archaeological Monuments of Mongolian Altai (based on field work in 2015) .....	152
<i>Khatsenovich A.M., Rybin E.P.</i> The Influence of Paleoenvironmental Condition on the Cultural Continuity of Upper Paleolithic in Mongolia .....	172
<i>Abbreviations</i> .....	190
<i>Authors</i> .....	191

**МЕТАЛЛИЧЕСКОЕ ЗЕРКАЛО ИЗ БАРАБЫ\***

Представлены обстоятельства обнаружения на территории Барабинской лесостепи (у оз. Постой, в Карагатском районе Новосибирской области) целого металлического зеркала, сильно покрытого окислами. находка была подвергнута реставрации в Институте археологии и этнографии Сибирского отделения Российской академии наук, после которой стали лучше видны изображения на обратной (орнаментированной) стороне изделия. Химический состав использованного металла проанализирован с помощью портативного рентгенофлуоресцентного спектрометра ALPHA SERIES™ (модель Альфа-2000, производство США). Полученные результаты свидетельствуют о медно-оловянно-свинцовом сплаве. Рассмотрение особенностей оформления зеркала позволяет определить датировку и широкий круг аналогий. Отдельное место в статье занимает попытка объяснения ситуации попадания предмета в Барабу и нахождения его на территории так называемых Теренинских юрт. Для этого привлекается карта XVII в. и другие сведения, которые позволяют обозначить название зафиксированного археологического памятника. Публикуемое средневековое зеркало китайского образца продолжает серию находок, происходящих из Западной Сибири. Такая информация требует современного обобщения.

*Ключевые слова:* Бараба, Теренинские юрты, металлическое зеркало, реставрация, рентгенофлуоресцентный анализ, датировка, аналогии.

**DOI:** 10.14258/tpai(2016)4(16).-02

**Введение**

В 2013 г. неподалеку от с. Теренино (Каргатский район Новосибирской области), на юго-восточном берегу оз. Постой, случайно было обнаружено металлическое зеркало с выпуклой шишкой-петлей на обороте (рис. 1). Доступность указанной территории сезонно ограничена (вследствие естественного увлажнения). Поэтому осмотр места находки осуществлялся А.П. Бородовским осенью следующего года. Участок, на котором найдено зеркало, представляет собой ровную невысокую приозерную площадку со следами конструкций от бывшего поселенческого комплекса. В прошлом, судя по картографии С.У. Ремезова конца XVII столетия [Чертежная книга..., 1701], там могли располагаться отмеченные юрты. Рядом с ними написано: «В. Теренинская» (рис. 2). Подобный топоним упоминается в 1647 г. в отписке воеводы Щербатова в Сибирский приказ. Обозначенное административное деление представлено на карте, составленной неизвестным автором в 1673 г. и дошедшей до нас в копии, которую выполнил С.У. Ремезов [Бородаев, Контев, 2007, с. 50]. Волость располагалась в основном между рек Омью и Обью к северу от Барабинских земель. В Хорографической книге Сибири [1720], подготовленной С.У. Ремезовым в 1696–1711 гг. и ныне хранящейся в одной из библиотек Гарвардского университета (США), на 162-м листе также имеется рассматриваемое обозначение.

В путевых описаниях Г.Ф. Миллера, датированных 1740 г., упоминаются Теренинские юрты («по-татарски Terejaning-aul»), расположенные на северном берегу р. Шагарки, в двух верстах от д. Былиной (Усть-Шагарской) [Сибирь..., 1996]. Они имели восемь юрт в Шагарской волости и четыре юрты в Большой Провской волости. При этом татары Малой Шагарской волости так же, как и Большой Шагарской,

\* Исследование выполнено при финансовой поддержке Министерства образования и науки РФ (постановление №220), полученного ФГБОУ ВПО «Алтайский государственный университет», договор №14Z50.31.0010, проект «Древнейшее заселение Сибири: формирование и динамика культур на территории Северной Азии».

причисляли себя к роду «Тегеня». Современный топоним «Теренино» (рис. 1), скорее всего, является одним из рудиментов указанных выше названий, сохранившийся в центральной части прежней территории его бытования в XVII–XVIII вв.

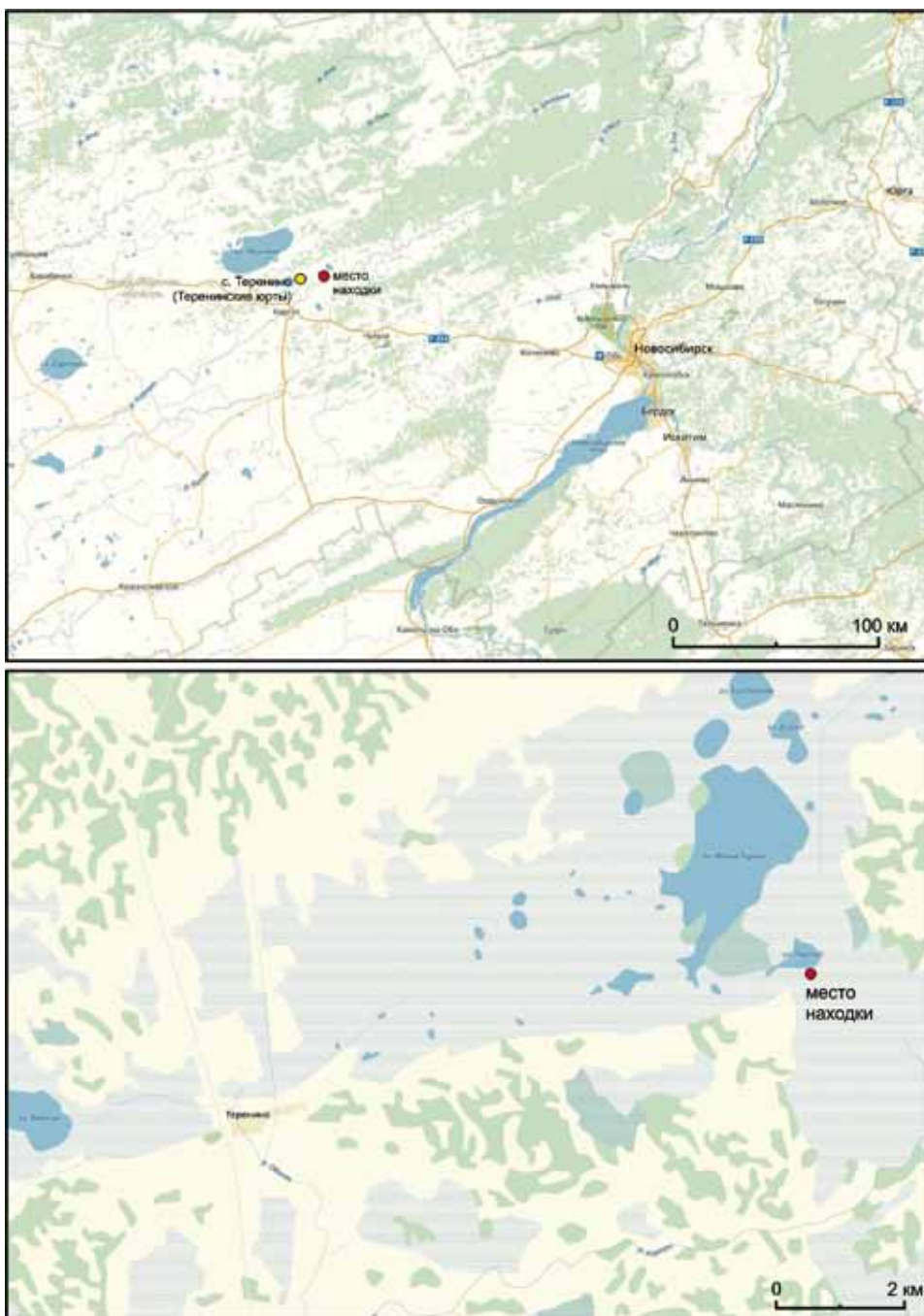


Рис. 1. Место нахождения металлического зеркала на картах Новосибирской области (Россия)



Судя по внешним рельефным признакам и многочисленным повреждениям культурного слоя, на обследованной площадке у оз. Постой располагалось поселение, состоявшее из наземных жилищ и полувывшее обозначение «Теренинские юрты-1» на основании имеющихся исторических топонимов. Металлическое зеркало происходит из слоя интенсивного прокала, возможно, связанного с конструкцией традиционного отопительного сооружения – чувала.

Основная цель данной статьи – ввести новую важную находку в научный оборот для дальнейших детальных сопоставлений и возможных этнокультурных реконструкций.



Рис. 2. Фрагмент карты С.У. Ремезова конца XVII столетия (по: [Чертежная книга Сибири, 1701, <http://chronologia.org/rare/remezov/remezov.html>])

### **Материал и методы исследований**

Агрессивные воздействия грунта, в котором лежало зеркало, обусловили плохую сохранность металлического изделия. Обильные окислы и сильная загрязненность позволяли только приблизительно представить особенности оформления и декора. Размеры находки – 170 x 140 мм. Вес предмета на момент обнаружения составлял 876 граммов. В таком виде зеркало поступило в Государственное автономное учреждение культуры Новосибирской области «Новосибирский областной краеведческий музей» (НОКМ), где получило инвентарный номер ОФ-22746/1. Оттуда осенью 2014 г. оно (на основании соответствующего акта) было передано для реставрации в сектор музейных технологий и реставрации отдела музееведения Института археологии и этнографии СО РАН (г. Новосибирск). Необходимые работы осуществлялись ведущим художником-реставратором М.В. Мороз. Опираясь на «Паспорт реставрации памятника истории и культуры (движимого)», составленный указанным специалистом, представим характеристику состояния археологического предмета, обнаруженного на памятнике Теренинские юрты-1:

«Изделие с обеих сторон покрыто 3–4 мм слоем песка, грязи и рыхлых агрессивных окислов коричневого и светло-зеленого цвета, орнамент практически не читается, предварительная очистка обнажила сквозные отверстия, образовавшиеся в результате коррозии, в значительной области центральной части изделия металлическое ядро не сохранилось...» (рис. 3.-1).

Для удаления продуктов коррозии и консервации находки, а также для предотвращения дальнейших разрушений был реализован следующий комплекс мероприятий:

«Фотофиксация и зарисовка предмета до реставрации.

Механическая очистка изделия от поверхностных загрязнений проточной водой.

Химическая очистка в трехпроцентном растворе гексометафосфата для размягчения загрязнений и поверхностных окислов.



Рис. 3. Зеркало, найденное на памятнике Теренинские юрты-1. Орнаментированная сторона: 1 – до реставрации; 2 – в процессе реставрации

ряд в одном из мест обратной (орнаментированной) стороны (мордочка животного): Cu – 69,07%; Sn – 23,02%; Pb – 7,63%. Полученные данные, несмотря на ситуацию, связанную с сильным окислением, свидетельствуют о том, что при изготовлении использовался медно-оловянно-свинцовый сплав, который являлся наиболее оптимальным при производстве металлических зеркал. Подобный состав фиксируется

Сушка изделия в спирте.

Послойное удаление окислов с помощью бормашины и абразивными насадками, металлическими, щетинными и фетровыми щетками с одновременной стабилизацией коррозии водно-спиртовым раствором танина.

Дно изделия в местах отсутствия металлического ядра продублировано тонированной эпоксидной смолой.

Консервация металла спиртовым раствором танина».

На начальном этапе реставрации (рис. 3.-2) одним из авторов статьи был осуществлен рентгенофлуоресцентный анализ поверхности зеркала с помощью портативного спектрометра ALPHA SERIES™ (модель Альфа-2000, производство США) и с использованием программы «Аналитическая».

Сначала тестировалась лицевая (гладкая) сторона изделия в двух разных местах, где отпали верхние слои окислов. Получены следующие результаты:

– Cu (медь) – 51,29%; Sn (олово) – 37,4%; Pb (свинец) – 10,85%; Fe (железо) – 0,46%;

– Cu – 53,22%; Sn – 36,06%; Pb – 10,15%; Fe – 0,57%.

Затем исследовалась шишка-петля без снятия окислов, и были зафиксированы следующие показатели: Cu – 67,61%; Sn – 25,32%; Pb – 6,93%; Fe – 0,14%. Кроме этого, получен поэлементный

у раннесредневековых образцов, в том числе у аналогичного изделия, представленного в виде фрагмента и найденного на территории северо-западных предгорий Алтая в кургане могильника Гора Тараскина-V [Грушин, 2005, с. 134; Тишкин, Серегин, 2011, с. 22], о чем будет изложено ниже.

Проделанная кропотливая работа реставратора, в ходе которой была произведена механическая очистка изделия от загрязнений и окислов с применением специального раствора, что позволило более детально представить оформление находки при ее дальнейшем изучении (рис. 4 и 5). Для музейного экспоната М.В. Мороз в упомянутом паспорте были даны следующие указания: «Рекомендуется хранить изделие в закрытом объеме при влажности воздуха, не превышающей 45%, при отсутствии прямого солнечного света. Для сохранения оригинального орнамента изделия не представлялось возможным полное удаление окислов, поэтому предмет должен находиться под постоянным наблюдением, так как возможно рецидивное появление новых очагов коррозии, что потребует повторной реставрации и консервации».

По сделанным фотоснимкам удалось выполнить прорисовку имеющихся изображений (рис. 6).



Рис. 4. Теренинские юрты-1. Вид зеркала после реставрации: 1 – лицевая сторона; 2 – оборотная (орнаментированная) сторона

#### **Обсуждение результатов**

После реставрации зеркало было возвращено в Новосибирский областной краеведческий музей, в котором хранится еще одно аналогичное изделие (рис. 7), чуть большего размера, из довоенных поступлений [Журба, Ходакова, 2000]. Точное место обнаружения данного предмета не известно. На нем имеются два хорошо заметных

отверстия, которые, судя по всему, первоначально являлись результатами литейного брака. По предположению сотрудника НОКМа, к.и.н. С.Г. Рослякова, эти отверстия позднее могли использоваться для крепления зеркала на шаманский костюм, коллекция которых в музее достаточно представительна. В этой связи предполагается датировать данную находку периодом господства в Китае династии Цзинь, когда изготавливались реплики зеркал, популярных в эпоху Тан [Журба, Ходакова, 2000, с. 25–26].

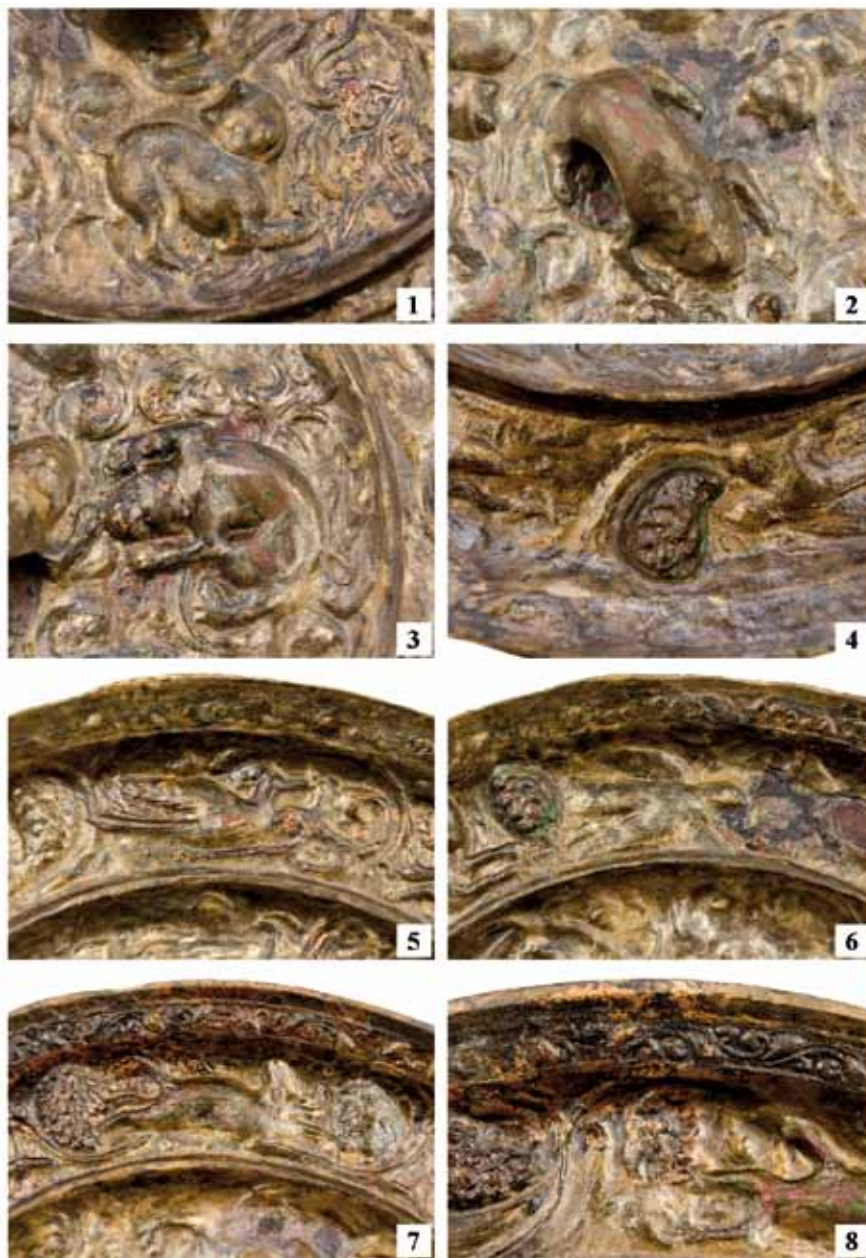


Рис. 5. Теренинские юрты-1. Детали изображений на реставрированном зеркале



Рис. 6. Теренинские юрты-1. Графическая прорисовка оборотной стороны зеркала (выполнена А.Л. Кунгуровым по фотоснимкам, сделанным после реставрации)

Изделие из памятника Теренинские юрты-1 относится к кругу предметов, которые достаточно широко были распространены в средневековом Китае. Аналогичные образцы можно встретить во многих музеях. Отдельные экземпляры или фрагменты обнаружены на территории Западной и Южной Сибири, включая Барабинскую лесостепь (погребение №659 памятника Сопка-2) [Молодин, Соловьев, 2004, с. 20, рис. 40–41, табл. XVIII.-43], Алтай (курган №2 могильника Юстыд-XIV) [Кубарев, 2005, с. 60, 288, 345, рис. 16.-9, табл. 46.-4], Минусинскую котловину [Лубо-Лесниченко, 1975, с. 17] и др. Как уже было отмечено, часть аналогичного изделия обнаружена в ходе раскопок в 2004 г. могильника Гора Тараскина-V, расположенного в Третьяковском районе Алтайского края [Грушин, Тишкин, 2004, рис. 1.-1; Грушин, 2005, рис. 1.-2]. Исследованный там курган №6, из которого происходит фрагмент зеркала, вероятнее всего, сооружен на грязновском этапе сросткинской культуры во 2-й половине IX – 1-й половине X в. [Грушин, Тишкин, 2004, с. 242]. находка в погребении девочки-подростка хорошо соотносится с экземплярами, характерными для китайских изделий танского времени (618–907 гг.) [Лубо-Лесниченко, 1975, с. 17–19, 44–50, рис. 15–20]. Целое зеркало с Алтая, найденное в памятнике тюркской культуры, датировано концом VII – VIII в. н.э. [Кубарев, 2005, с. 74–75, 345–346].



Рис. 7. Металлическое зеркало из Новосибирского областного краеведческого музея

Характер декора обратной стороны зеркала из памятника Теренинские юрты-1 (рис. 5 и 6) можно отнести к так называемому арабо-персидском стилю. Он появился в Китае в эпоху Тан (618–907 гг.) с характерными для ближневосточного искусства орнаментальными мотивами и сюжетами – изображениями львов, грифонов, виноградной лозы [Духовная..., 2010, с. 767–770]. Подобные сюжеты особенно распространены на зеркалах (25 экз.) с территории Хакасии [Лубо-Лесниченко, 1975, с. 17]. Самым ранним среди таких предметов в Сибири, по-видимому, можно считать зеркало из Иркутского музея, сохранившееся только в рисунке [Лубо-Лесниченко, 1975, №28, III4B]. На аналогичных зеркалах чаще всего изображены четыре или шесть бегущих животных среди виноградных лоз, реже встречаются два, три или пять. Различное их количество могло иметь достаточно сложную космогоническую символику\*. Именно в период династии Тан лев стал, наряду с зеленым драконом, белым тигром, красной птицей и черным воином, дополнительным небесным животным [Шмониевский, 2013, с. 456–468].

По поводу изображений «диковинных зверей» на уже перечисленных и подобных экземплярах, кроме изложенных выше, имеется несколько разных интерпретаций [Стратанович, 1961, с. 62; Лубо-Лесниченко, 1975, с. 18, 44–45; Масумото, 2005, с. 296; и др.]. Важными являются заключения Г.Г. Стратановича [1961, с. 62], который специально исследовал эту проблему. В результате оказалось, что такой сюжет был

\* Четыре льва, изображенных в стремительном беге, наследуют символику древних богов сыэн, выражающих идею четырех стран света. Вариант с пятью львами символизирует у сын – пять основных элементов, игравших важную роль в древней китайской космогонии. На зеркале №5024 из Минусинского музея, датированном 1-й половиной Тан (VII–VIII вв.), изображены шесть львов, резвящихся среди виноградных завитков. Шесть львов на зеркале символизируют люхэ – «шесть направлений» (четыре стороны света, зенит и надир). Зеркала с шестью львами относятся ко времени расцвета зеркал этого типа, и их следует датировать временем расцвета Тан (конец VII–VIII в.) [Лубо-Лесниченко, 1975, с. 15].

Фрагмент зеркала из памятника Гора Тараскина-V по инициативе автора раскопок [Грушин, 2005, с. 134] подвергался рентгенофлюоресцентному анализу в Отделе научно-технической экспертизы Государственного Эрмитажа (г. Санкт-Петербург). Получен следующий результат: медь (Cu) – основа, олово (Sn) – 25–50%, свинец (Pb) – 8–10%. По мнению аналитика С.В. Хаврина, выявленный медно-оловянно-свинцовый состав сплава традиционен для зеркал китайского производства. В этой связи необходимо еще раз указать, что не нужно объявлять подобные изделия серебряными на основании только цвета внешней поверхности без проведения специальных анализов [Тишкин, Серегин, 2011, с. 22].

широко распространен от Средней Азии до Вьетнама, а его истоки «...лежат в южнокитайском и вьетнамском вполне реалистичном образе: “ихневмоны на лозах винограда”» [Тишкин, Серегин, 2011, с. 22].

Для всех китайских зеркал и их копий с животными, птицами и виноградом характерно значительное отличие по их деталям [Кубарев, 2005, с. 75; Масумото, 2013, с. 169–170]. Необходимо подчеркнуть, что все эти изображения так же, как их количество и пространственное расположение на обратной стороне изделий, были связаны не только с космогоническими представлениями, но и с определенным значением приносить счастье и отгонять зло [Лубо-Лесниченко, 1971, с. 49].

Для уточнения датировки таких изделий большое значение может иметь морфология рельефной шишки-петли в центральной части изделия в виде сидящего льва. Этот факт подтверждается не только аналогиями из слоя середины VIII в. из Пенджикента, но и находками из нескольких датированных танских погребений [Кубарев, 2005, с. 75]. На зеркале из памятника Теренинские юрты-1 животное на рельефной шишке изображено прикившим на все четыре лапы. Поэтому не исключено, что его датировка так же, как близкого зеркала и собрания НОКМа, может быть отнесена к более позднему времени (X–XIII вв.) [Журба, Ходакова, 2000, с. 25–26].

Т. Масумо [2013, с. 169–171] указывает, что зеркала, подобные изделию из Барабы, могут быть отнесены к типу IV (по классификации, разработанной Акиямой Синго [1983]) и датироваться начиная с VII в. В частности, он приводит примеры обнаружения аналогичных изделий. Так, зеркало типа IVa обнаружено в погребении чиновника династии Тан. Из эпитафии известно, что его похоронили в 698 г. Аналогичное зеркало найдено в Японии, в кургане, сооруженном в VII в. [Масумото, 2013, с. 170–171]. Поэтому нижней хронологической границей выступает VII в. н.э., а по поводу верхней сказать трудно, так как надо в каждом случае разбираться отдельно.

### ***Заключение***

Как уже было отмечено, контекст обнаружения зеркала на памятнике Теренинские юрты-1 не совсем ясен. Его находка в слое интенсивного горения, возможно, связана с чувалом, являвшимся объектом ритуальной деятельности [Новиков, 2008, с. 262–263, 270].

Наличие особой пометки «соль» рядом с обозначением «В. Теренинская» на карте С.У. Ремезова конца XVII столетия (см. рис. 2), очевидно, означает наличие там либо промысла, либо месторождения соли. Такие территории с древности отличаются значительным разнообразием и количеством импортных предметов.

Очередная находка бронзового зеркала китайского образца в Барабинской лесостепи в очередной раз обратила внимание на несколько моментов. Во-первых, она была сделана на побережье еще одного из многочисленных озер. Во-вторых, изделие обнаружено на месте ранее существовавшего поселенческого комплекса, известного по ремезовской картографии. Два эти фактора в полной мере уже были представлены на примере ранее опубликованного фрагмента китайского бронзового зеркала из Шагирских юрт [Бородовский, Тишкин, 2015]\*.

\* По замечанию японского исследователя Т. Масумото, прочитавшего данную статью, подобные зеркала появились только в ляоский период и использовались в последующие эпохи Цзинь и Юань. В Верхнем Приобье аналогичное изделие найдено в могиле-29 памятника Осинки [Савинов, Новиков, Росляков, 2008, табл. XXIV.-6], которое относится к кармацкой археологической культуре монгольского времени [Тишкин, 2009; Тишкин, Горбунов, Горбунов, 2011, с. 104, 113]. Авторы статьи благодарны Т. Масумото за указанное уточнение.

Таким образом, очередное средневековое зеркало из Барабы продолжает серию находок, происходящих из Западной Сибири. Такая информация требует современного обобщения и специального анализа.

### **Библиографический список**

Акияма Синго. Кайдзю будокё то содзю будокё [Зеркала с изображением винограда и зверей и зеркала с изображением винограда и бегущих зверей] // Тояма дайгаку дзимбунгакубу киё [Бюллетень Гуманитарного факультета Тояма университета]. Тояма : Изд-во «Тояма университет», 1983. №7. С. 119–167.

Бородаев В.Б., Контев А.В. Исторический атлас Алтайского края. Барнаул : Азбука, 2007. 216 с.

Бородовский А.П., Тишкин А.А. Обломок китайского зеркала из Шагирских юрт в Барабинской лесостепи // Теория и практика археологических исследований. 2015. №1 (11). С. 87–93. DOI: 10.14258/tpai(2015)1(11).-06

Грушин С.П. Китайское зеркало из северо-западных предгорий Алтая // Интеграция археологических и этнографических исследований. Омск : Издательский дом «Наука», 2005. С. 134–137.

Грушин С.П., Тишкин А.А. Погребальные комплексы эпохи раннего железа и средневековья северо-западных предгорий Алтая // Проблемы археологии, этнографии, антропологии Сибири и сопредельных территорий. Т. X, ч. 1. Новосибирск : Изд-во Ин-та археологии и этнографии СО РАН, 2004. С. 239–243.

Духовная культура Китая: энциклопедия. Т. 6 (дополнительный). Искусство / ред. М.Л. Титаренко и др. М. : Восточная литература, 2010. 1031 с.

Журба Т.А., Ходакова Н.В. «Китайское» зеркало из собраний НОКМА // Наследие древних и традиционных культур Северной и Центральной Азии. Т. 2. Новосибирск : Изд-во НГУ, 2000. С. 25–26.

Кубарев Г.В. Культура древних тюрок Алтая (по материалам погребальных памятников). Новосибирск : Изд-во Ин-та археологии и этнографии СО РАН, 2005. 400 с.

Лубо-Лесниченко Е.И. Китайские бронзовые зеркала с изображением животных и винограда в собрании Эрмитажа // Сообщения Государственного Эрмитажа. 1971. Вып. 32. С. 47–51.

Лубо-Лесниченко Е.И. Привозные зеркала Минусинской котловины: К вопросу о внешних связях древнего населения Южной Сибири. М. : Наука, 1975. 166 с.

Молодин В.И., Соловьев А.И. Памятник Сопка-2 на реке Оми. Новосибирск : Изд-во Института археологии и этнографии СО РАН, 2004. 184 с.

Масумото Т. Серебряная чарка, найденная у села Батени, и ее место в истории прикладного искусства Восточной Азии // Творчество в археологическом и этнографическом обозрении. Омск : Издательский дом «Наука», 2013. С. 163–173.

Новиков А.В. Этнокультурное взаимодействие казымских ханты и восточнославянского населения в XVIII–XIX веках (на примере домостроительных традиций) // Барсова Гора: древности таежного Приобья. Екатеринбург ; Сургут : Уральское изд-во, 2008. С. 262–274.

Савинов Д.Г., Новиков А.В., Росляков С.Г. Верхнее Приобье на рубеже эпох (басандайская культура). Новосибирск : Изд-во Ин-та археологии и этнографии СО РАН, 2008. 424 с.

Сибирь XVIII века в путевых описаниях Г.Ф. Миллера. Новосибирск : Сибирский хронограф, 1996. 312 с. (История Сибири. Первоисточники, Вып. VI).

Стратанович Г.Г. Китайские бронзовые зеркала: их типы, орнаментация и использование // Восточно-азиатский этнографический сборник. Вып. 2. М. : Изд-во АН СССР, 1961. С. 47–78. (Труды Ин-та этнографии АН СССР. Новая сер.; Т. 73).

Тишкин А.А. Алтай в монгольское время (по материалам археологических памятников). Барнаул : Азбука, 2009. 208 с. : ил.

Тишкин А.А., Горбунов В.В., Горбунова Т.Г. Алтай в эпоху средневековья : иллюстрированный исторический атлас. Барнаул : ООО «Печатная компания АРТИКА», 2011. 136 с. : ил.

Тишкин А.А., Серегин Н.Н. Металлические зеркала как источник по древней и средневековой истории Алтая (по материалам Музея археологии и этнографии Алтая Алтайского государственного университета). Барнаул : Азбука, 2011. 144 с. : ил.



Хорографическая книга Сибири – Ремезов С.У. 1696–1711. 1720 [Электронный ресурс]. URL: <http://pds.lib.harvard.edu/pds/view/18273155>.

Чертежная книга Сибири 1701 г., составленная в 1699–1700 гг. С.У. Ремезовым и его сыновьями // <http://chronologia.org/rare/remezov/remezov.html>

Шмониевский Б.Ш. Образ льва в изобразительном искусстве Китая: связующее звено между Востоком и Западом (от Хань до Цин) // Синологи мира к юбилею Станислава Кучеры. М. : Ин-т востоковедения РАН, 2013. С. 456–468. (Ученые записки Отдела Китая ИВ РАН. Вып. 11).

## **A.P. Borodovskiy, A.A. Tishkin**

### **METAL MIRROR FROM BARABA**

The article presents the circumstances of discovery in the territory of the Baraba forest-steppe (near Lake Wait, Karagatskom in the Novosibirsk region) of a metal mirror, heavily coated with oxides. The find has been subjected to the restoration at the Institute of Archaeology and Ethnography of the Siberian Branch of the Russian Academy of Sciences which provided a more visible image on the reverse (ornamented) side of the product. Determination of the chemical composition of the metal used was made using a portable X-ray fluorescence spectrometer ALPHA SERIESTM (model Alpha-2000, US production). The results indicate copper-tin-lead alloys. Consideration of design features of the mirror allows defining dating and a wide range of analogies. A special place in the article is given to the attempt to explain how the object came to Baraba and its being in the so-called Tereninskih yurts. The map of the 17th century. and other information are used to identify the name of the recorded archaeological sites. Published medieval mirror of the Chinese sample continues a series of finds originating from Western Siberia. Such information needs modern synthesis.

*Key words:* Baraba, Tereninskiy yurt, metal mirror, restoration, X-ray fluorescence analysis, the dating analogy.

### **References**

Akiyama Singo. Kaydzyu budoke to sodzyu budoke. Zerkala s izobrazheniem vinograda i zverey i zerkala s izobrazheniem vinograda i begushchikh zverey [The Mirrors Depicting Grapes and Animals and Mirrors with a Picture of Grapes and Running Animals]. Toyama daygaku dzimbungakubu kie. Byulleten' Gumanitarnogo fakul'teta Toyama universiteta. [Bulletin of the Faculty of Humanities of Toyama University]. Toyama : Izd-vo "Toyama universitet", 1983. №7. Pp. 119–167.

Borodaev V.B., Kontev A.V. Istoricheskiy atlas Altayskogo kraya [Historical Atlas of the Altai Territory]. Barnaul : Azbuka, 2007. 216 p.

Borodovskiy A.P., Tishkin A.A. Oblomok kitayskogo zerkala iz Shagirskikh yurt v Barabinskoy lestepi [The Part of the Chinese Mirror of Shagirskiy Yurts in the Baraba Forest-Steppe]. Teoriya i praktika arkhеologicheskikh issledovaniy [Theory and Practice of Archaeological Research]. 2015. №1 (11). S. 87–93. DOI: 10.14258/tpai(2015)1(11).-06

Grushin S.P. Kitayskoe zerkalo iz severo-zapadnykh predgoriy Altaya [Chinese Mirror from the Northwestern Foothills of Altai]. Integratsiya arkhеologicheskikh i etnograficheskikh issledovaniy [Integration of Archaeological and Ethnographic Research]. Omsk : Izdatel'skiy dom "Nauka", 2005. Pp. 134–137.

Grushin S.P., Tishkin A.A. Pogrebal'nye komplekсы epokhi rannego zheleza i srednevekov'ya severo-zapadnykh predgoriy Altaya [Funerary Complex of the Early Iron Age and the Middle Ages at the Northwestern Foothills of Altai]. Problemy arkhеologii, etnografii, antropologii Sibiri i sopredel'nykh territoriy [Problems of Archaeology, Ethnography, Anthropology of Siberia and Adjacent Territories]. Vol. X, Part 1. Novosibirsk : Izd-vo In-ta arkhеologii i etnografii SO RAN, 2004. Pp. 239–243.

Dukhovnaya kul'tura Kitaya: entsiklopediya(dopolnitel'nyy). Iskusstvo. [Spiritual Culture of China: Encyclopedia]. Vol. 6 (optional). Art]. Red [Editor] M.L. Titarenko i dr. [and others] M. : Vostochnaya literatura, 2010. 1031 p.

Zhurba T.A., Khodakova N.V. "Kitayskoe" zerkalo iz sobranii NOKMA ["The Chinese" Mirror of the Collection NOKMA]. Nasledie drevnikh i traditsionnykh kul'tur Severnoy i Tsentral'noy Azii. T. 2 [The Heritage of Ancient and Traditional Cultures of North and Central Asia. Vol. 2]. Novosibirsk : Izd-vo NGU, 2000. Pp. 25–26.

Kubarev G.V. Kul'tura drevnikh tyurok Altaya (po materialam pogrebal'nykh pamyatnikov) [The Culture of Ancient Turks of Altai (Based on Funerary Monuments)]. Novosibirsk : Izd-vo In-ta arkheologii i etnografii SO RAN, 2005. 400 p.

Lubo-Lesnichenko E.I. Kitayskie bronzovye zerkala s izobrazheniem zhivotnykh i vinograda v sobranii Ermitazha [Chinese Bronze Mirrors with Pictures of Animals and Grapes in the Hermitage]. Soobshcheniya Gosudarstvennogo Ermitazha. 1971. Vyp. 32. [Reports of the State Hermitage. 1971. Issue 32]. Pp. S. 47–51.

Lubo-Lesnichenko E.I. Privoznye zerkala Minusinskoj kotloviny: K voprosu o vneshnikh svyazyakh drevnego naseleniya Yuzhnoy Sibiri [The Obtained Mirrors of the Minusinsk Depression: the Question of the External Relations of the Ancient Population of South Siberia]. M. : Nauka, 1975. 166 s.

Molodin V.I., Solov'ev A.I. Pamyatnik Sopka-2 na reke Omi [Monument Sopka-2 on the Omi River]. Novosibirsk : Izd-vo Instituta arkheologii i etnografii SO RAN, 2004. 184 p.

Masumoto T. Serebryanaya charka, naydennaya u sela Bateni, i ee mesto v istorii prikladnogo iskusstva Vostochnoy Azii [A Silver Cup Found at the Bateni Village and its Place in the History of Arts and Crafts of East Asia]. Tvorchestvo v arkheologicheskom i etnograficheskom obozrenii [Creativity in the Archaeological and Ethnographic Review]. Omsk : Izdatel'skiy dom "Nauka", 2013. Pp. 163–173.

Novikov A.V. Etnokul'turnoe vzaimodeystvie kazymskikh khanty i vostochnoslavyanskogo naseleniya v KhVIII–KhIX vekakh (na primere domostroitel'nykh traditsiy) [Ethno-Cultural Interaction of the Kazym Khants and Eastern Slavic Population in the 18th – 19th Centuries (on the Example of House-Building Traditions)]. Barsova Gora: drevnosti taezhnogo Priob'ya [Barsova Mountain: Antiquities of the Taiga Ob Region]. Ekaterinburg ; Surgut : Ural'skoe izd-vo, 2008. Pp. 262–274.

Savinov D.G., Novikov A.V., Roslyakov S.G. Verkhnee Priob'e na rubezhe epokh (basandskaya kul'tura) [The Upper Ob Region at the Turn of Epochs (Basandskaya Culture)]. Novosibirsk : Izd-vo In-ta arkheologii i etnografii SO RAN, 2008. 424 p.

Sibir' XVIII veka v putevykh opisaniyakh G.F. Millera [Siberia of the 18th Century in the Travel Descriptions of G.F. Miller]. Novosibirsk : Sibirskiy khronograf, 1996. 312 s. (Istoriya Sibiri. Pervoistochniki, Vyp. VI [History of Siberia. Primary Sources. Vol. VI]).

Stratanovich G.G. Kitayskie bronzovye zerkala: ikh tipy, ornamentatsiya i ispol'zovanie [Chinese Bronze Mirrors: Their Types, Ornamentation and Use]. Vostochno-aziatskiy etnograficheskiy sbornik. Vip. 2 [East Asian Ethnographic Collection. Issue 2]. M. : Izd-vo AN SSSR, 1961. Pp. 47–78 (Trudy In-ta etnografii AN SSSR. Novaya ser.; Vol. 73).

Tishkin A.A. Altay v mongol'skoe vremya (po materialam arkheologicheskikh pamyatnikov) [Altai in Mongolian Time (Based on Archaeological Sites)]. Barnaul : Azbuka, 2009. 208 p. : il.

Tishkin A.A., Gorbunov V.V., Gorbunova T.G. Altay v epokhu srednevekov'ya : illyustrirovannyi istoricheskiy atlas [Altai in the Middle Ages: an Illustrated Historical Atlas]. Barnaul : OOO «Pechatnaya kompaniya ARTIKA», 2011. 136 p. : il.

Tishkin A.A., Seregin N.N. Metallicheskie zerkala kak istochnik po drevney i srednevekovoy istorii Altaya (po materialam Muzeya arkheologii i etnografii Altaya Altayskogo gosudarstvennogo universiteta) [Metal Mirrors as a Source for Ancient and Medieval History of Altai (on the Materials of the Museum of Archaeology and Ethnography of Altai State University)]. Barnaul : Azbuka, 2011. 144 p. : il.

Khorograficheskaya kniga Sibiri – Remezov S.U. [Chorographic Book of Siberia – Remezov S.]. 1696–1711. 1720 <http://pds.lib.harvard.edu/pds/view/18273155>

Chertezhnaya kniga Sibiri 1701 g., sostavlenaya v 1699–1700 gg. S.U. Remezovym i ego synov'yami [Drawing Book of Siberia in 1701, Compiled in 1699–1700 by S.U. Remezov and his Sons]. <http://chronologia.org/rare/remezov/remezov.html>

Shmonievskiy B.Sh. Obraz l'va v izobrazitel'nom iskusstve Kitaya: svyazuyushchee zveno mezhdru Vostokom i Zapadom (ot Khan' do Tsin) [The Image of a Lion in the Fine Arts of China: a Link between East and West (from the Han to the Qing)]. Sinologi mira k yubileyu Stanislava Kuchery [Sinology World for the Anniversary of Stanislav Kucera]. M. : In-t vostokovedeniya RAN, 2013. Pp. 456–468 (Uchenye zapiski Otdela Kitaya IV RAN. Vyp. 11) [Scientific Notes of the China Studies Department. Issue 11].